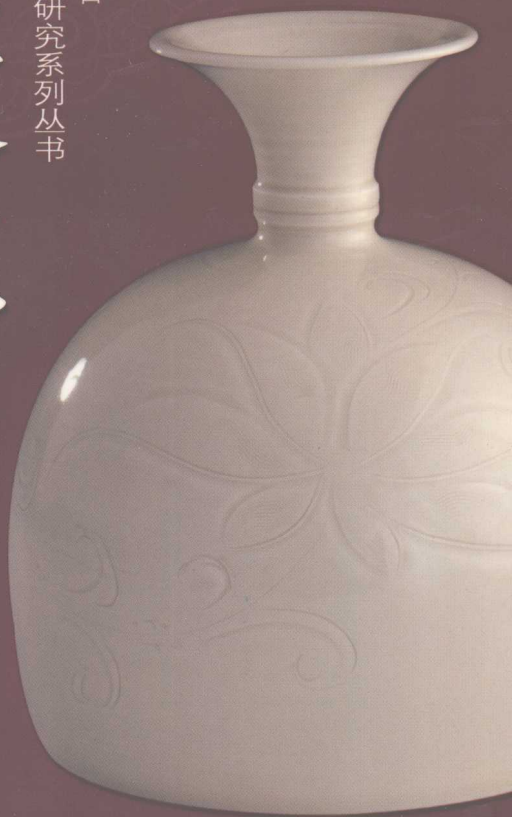


# 定窑陶瓷文化

及其造型装饰艺术研究

陈文增著

河北省社科规划研究项目  
河北民间艺术及历史文化研究系列丛书



河北大学出版社



# 定窑陶瓷文化

及其造型装饰艺术研究

陈文增 著

河北省社科规划研究项目  
河北民间艺术及历史文化研究系列丛书



## 图书在版编目 ( CIP ) 数据

定窑陶瓷文化及其造型装饰艺术研究 / 陈文增著

保定: 河北大学出版社, 2008. 4

(河北民间艺术及历史文化研究系列丛书 / 杨文会主编)

ISBN 978-7-81097-243-7

I. 定... II. 陈... III. 定窑-瓷器(考古)-研究-河北省 IV. K876.34

中国版本图书馆 CIP 数据核字 (2008) 第 039902 号

---

责任编辑: 何 屹

装帧设计: 侯志刚

责任印制: 闻 利

---

出版: 河北大学出版社

经销: 全国新华书店

印制: 河北新华印刷一厂

规格: 1/16 (787mm×960mm)

印张: 14.75

字数: 234 千字

版次: 2008 年 4 月第 1 版

印次: 2008 年 4 月第 1 次

书号: ISBN 978-7-81097-243-7/J. 15

定价: 32.00 元

---

## 总序

河北省的民间艺术历史悠久,内容丰富,具有鲜明的地方特色和深厚的文化传统,优秀的民间艺术创造世代承传,生生不息地在发展着,在满足人们生活的实际需要的同时,负载着宝贵的人文精神,给人以传统的审美教育。

记得是在一九五九年的初夏,我第一次去河北邯郸磁州窑实习,那里的民间陶瓷匠师们的创造精神留给我的印象是极为深刻的。当时的工作条件很差,在湿暗的窑洞里,他们在进行成型和装饰工艺,熟练的技艺引人入胜,特别是刻花和画黑花,那种富于情感的艺术表现令人叹为观止。我怀着敬佩的心情最初感受了民间艺术家的创造智慧。

后来有机会在北京故宫博物院陶瓷组进行“宋代定窑装饰纹样”专题临摹和整理,并听取陈万里和孙瀛洲二位先生讲授定窑瓷器的发展及其特点,我再一次领略了河北制瓷技艺的杰出成就。在以后又相继接触到唐山的瓷器、皮影、泥人以及武强的年画、获鹿的土花布等,可以说河北的民间艺术给我留下的印象是难以忘怀的,朴素无华的表现手法和独特的造型观念,塑造出的器物形态和艺术形象,给我以亲切的感觉,激发着人们的生活热情,同时给人以美的享受。河北民间艺术那种醇厚率真的风格给我的印象,如同当年读孙犁先生的散文的感受一样。

古老的燕赵大地孕育了具有深厚文化内涵的民间艺术,形成了独特的地方风格和优良的艺术传统,反映着善良勤劳的人民对生活的热爱,生动地体现了他们的美学思想。从专业创作设计的角度来看,民间艺术家们的根本创意是建立在生活的基础上,充分发挥创造者的能动作用,在继承传统的基础上不断发展。民间艺术虽然没有成文的理论著作流传下来,而是通过口授心传,在学习技艺的同时掌握创造的观念,继承传统的设计思想和工艺思想,这是和作品同时存在的精神财富,其中的理论和方法需要认真地发掘和研究。

总结以往创造实践的经验,分析作品的艺术成就,整理传统工艺技法(包括材料和技术),揭示其特点和规律,从民间艺术中汲取营养,学习民间艺术家的创造精神,这是发展现代民族艺术的一个重要内容。河北大学艺术学院长期以来重视民间艺术的发掘和研究工作,组织各方面的专家作深入细致的调查研究,收集积累资料 and 作品,把案头工作和实地调研结合起来,既重视现代,也重视古代,理论研究结合艺术实践,工作是脚踏实地的。这套丛书的选题内容充实,学术性强,具有理论价值和实践意义,对于以后的创作设计会有重要的启示和借鉴作用。这套丛书的出版是专家们辛勤劳动的成果,为进一步开展研究工作奠定了坚实的基础,相信河北大学艺术学院的学者们,会在弘扬民族民间文化艺术的工作中做出更大的贡献。

杨永善  
丙戌年春节

# 绪论

## 名窑艺术 中外咸称 ——定窑科技、文化、艺术综论

中国是世界上最早发明陶瓷的国家,宋代五大名窑是中国陶瓷的优秀代表,而定窑不妨说名列五大名窑之冠。从唐至元 600 余年时间,定窑从创烧到消亡,从零散窑况到全盛时期,留下了中国北方白瓷大系的科技、文化与艺术的广博内涵,形成宋代定窑制瓷技术的一整套工艺理念。首先它汲取了唐以前中国陶瓷生产的优秀成果,接受了兄弟窑场烧制经验。通过对当地原料、燃料以及水资源的认识,开始了它漫长的尝试、研制和生产历程。

### 一、科技为先导

纵观中国定窑在宋代获得了巨大成功,凭着自身条件,通过多方面努力,终于发展到从龙泉镇(今北镇)通天河西岸到燕川山下方圆二十华里的窑场规模,从业人员十数万计。尤以宋宣和、政和年间达到了全盛时期。窑场林立,车马如流,人声嘈杂,一派繁荣景象。透过这热闹景象,我们看到宋代的制瓷技术遥遥领先于国外,在科学研究和运用上树立了光辉的榜样。这种成果对当时西方以及一些东方国家而言,简直是演绎了一个神话,以致使他们目瞪口呆、垂涎三尺,纵使竭尽全力也是望尘莫及。确确实实,宋代定窑为我华夏民族挣得了国格和荣誉。

#### (一)汲取外来技术,打造自己品牌

陶瓷生产,原料先行。任何陶瓷生产无不大谈文化和艺术两大功

能。检点历史陈迹,名窑成就,的确离开文化、艺术两大支撑没有一个能得到发展的。如果说艺术和文化是大鹏的两只健翼,缺一不可不可高飞。打此比方的同时往往忽略大鹏鸟的身体,意思是没有身体,而光有翅膀同样不能高飞。这里就引申出了科技的基础和先导的重要性。科技一词似乎是一个现代的名词,古代极少见到和运用。其实,在古代一些民间工艺美术都或多或少地与科技有关,更何况当年庞大的定窑生产。不论当时的“官窑”还是“民窑”,离开科技铺垫、指导都将寸步难行。

在汲取外来技术方面,定窑主要是借鉴了曲阳以南 300 华里的邢窑(河北内丘)的科学技术和工艺做法(见图 1、图 2)。在原料配制和工艺制备上,应该说受邢窑影响最大。瓷器白度和器物制作上有着千丝万缕的联系。在古瓷鉴



图 1 邢窑遗址(内丘)

定中曾遇到一些问题,就是定窑早期白瓷与邢窑白瓷难以认别,胎质、釉面及呈色均无二致(见图 3)。从科技角度分析,定窑继承了邢窑的配方和用料,在理化性能上尽可能与邢窑趋于一致。在唐代,因为邢窑已成规模,工艺生产已趋向成功,定窑在刚起步时,如果不依靠邢窑技术为基础,是无法走向成功的。除邢窑之外,当时邯郸磁州窑也正兴隆之时,铁锈花、剔花工艺均能冠绝一时,在定窑也曾发现类似的剔花瓷片(见图 4)。<sup>①</sup> 据考证,这是仿磁州窑的例证。事实上,定窑在立足之初,广泛汲取兄弟窑之所长,表现出极为谦虚的态度,尤其是北方邻窑。正是由于定窑人襟怀博大,不耻学人,后来又终于摆脱原来面目,打造了一个全新的自我。

<sup>①</sup> 中国陶瓷编辑委员会编:《中国陶瓷·定窑》,图 141,上海人民美术出版社,1983 年 9 月。



图2 邢窑遗址(内丘)

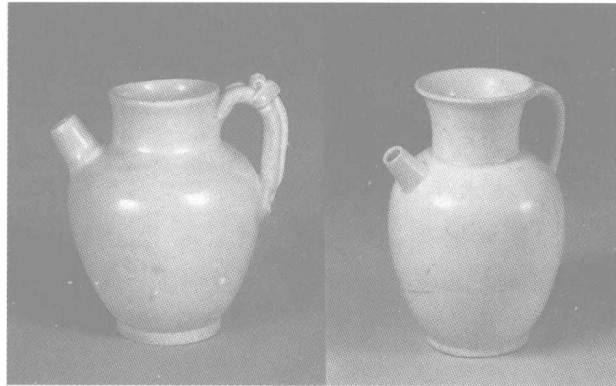


图3 定窑系执壶(唐) 邢窑白瓷执壶(唐)

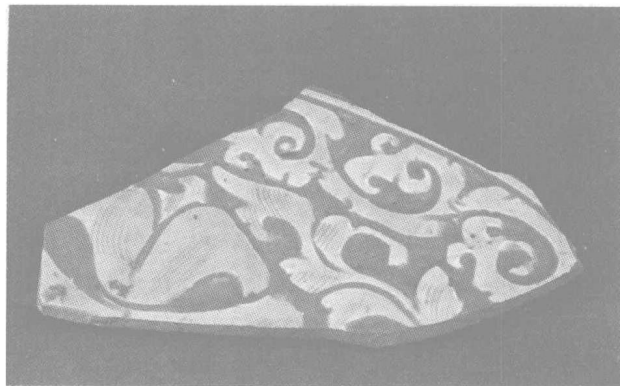


图4 定窑别花标本(金) 北京故宫博物院藏



## (二)烧成技术与窑炉改进

窑炉构造和烧成技术始终是困扰古定窑烧成成品率的一个焦点。整窑整窑的残瓷废瓷推向垃圾堆,成为当时人们的一种揪心之痛。如何走出这屡屡的废窑怪圈,如何改变烧成技术,是摆在当时定窑人面前的一个主要问题。唐、五代以来定窑烧成一般为氧化焰,而由于窑炉狭小,炉灶及窑体空间容量有限,焰火回旋受到影响,时有焰火不畅、局部过火和烧生现象,并伴随窝烟、火刺、粘连情况发生。人们终于明白了,瓷坯在窑内受火不匀是由于窑炉狭小,氧化焰烧成气氛不能及时从烟囱排出,窑体空间闭塞,焰火流通不畅,致使氧化焰气氛变为还原焰或弱还原焰,以致改变陶瓷呈相过程中的理化性能。通过实践认识,人们开始了窑炉改造,从而提高了烧成技术。到北宋窑炉体积变大,烧成室焰火通畅,氧化焰烧成气氛能有效实现,加上北宋对窑具——匣钵的改造和创新,定窑开始走向良性循环,以致后来出现政和、宣和时的鼎盛时期。

## (三)槽碾细碎和过滤技术

古代陶瓷生产、技术手段相对比较落后。在原料制备方面尤为明显。在秦砖汉瓦和精陶时期,很省力。只从地上挖出精土,砸实即可。而搞陶瓷,必然跟某种石头打交道,必须把这种石头砸碎、磨细。这就给先哲们出了一个大难题。难怪历史上细白瓷出现以前走过了漫长的摸索之路。

在唐代,人们已经开始利用石碾粉碎原料(见图5),石碾构造很简单,而且科学,约直径6米左右,凿凹槽青石砌成一个圈,石碾砣稳定在特制的木架上,外围为碾道。动力为牲畜,一般为双套。就这样,一些土石原料都可进入这种石碾加工。原料加工进入石碾程序后,白瓷质地有了明显的改良,由于石质原料的大量介入,骨架支撑能力逐步增强。随高精度原料更新,瓷器白度今非昔比。诸如此等都是原料细碎带来的效益,总归槽碾出现后的一种成功。原料经过细碎后呈粉状,下道工序就是过滤(过滤池也称澄浆池)。过滤法是用砖石依次砌成几个方池,数量根据效果而定。一般在三个以上,以求充分过滤。泥浆从第一个池倒入后,经过沉淀再放进第二个池,依次循环积于最后一个池中的便是料泥,再经过搅和、踩打等练制,便可入泥仓备用。过滤办法,南北有别,北方一般利用大缸陶洗过滤,像利用浆池一样,依次摆上几个大缸,按照同

样的办法步步进行。

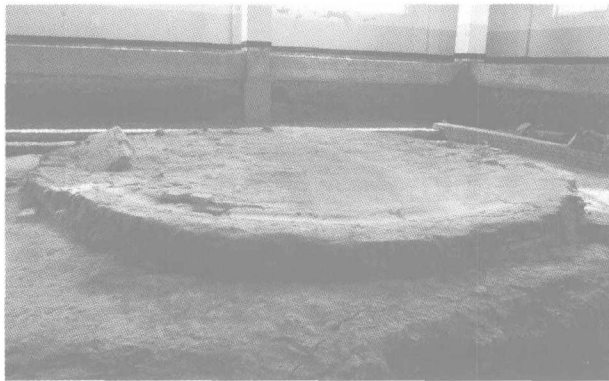


图5 石碾(又称槽碾 唐——五代)直径约6m 槽宽约60cm

过滤池是古代南北陶瓷生产所通用的一种方法,它是先哲运用朴素理念和科学技术相结合的产物,至今人们还在沿用。

## 二、文化莫基础

燕赵自古多慷慨悲歌之士,自燕人荆轲事迹出现后,这里便被赋予了刚烈铮然、豪爽侠义的象征。同样也曾在这片神奇的土地上出现了以蔺相如为代表的顾全大局、忍辱负重的志士仁人。这里的一草一木也都被感而度之,成为有灵性、有情感的理想化身,定窑陶瓷便是此中典范。当然,人与事物对话、沟通并非自宋而始,我想在盘古开天、三皇五帝时已经出现。故一方水土、一方人物的话,我曾说过,至今不改。正是有了这山川风物,因而随之产生了驾驭这山川风物的人。同样在人的能动作作用创造下,开辟了一方水土的崭新篇章,历史正是这样演绎过来的。

山川本不是文化的,风物也没有文化。总归还是人,通过治理、改造给了这山川风物以新的内涵,并由于历代先民在这里繁衍生息,予风物为约、借山川明誓,久之,便成为人这个本来的主宰头上的神明。从此文化便产生了。按文化分类,燕赵文化应该是中国北方文化的主体,而定窑文化却是燕赵文化演绎千年的一个物质载体。定窑文化形成的理由

和过程,融入了风风火火、含辛茹苦、可歌可泣的七百春秋。剥开尘封,慢慢展读,希望能带给我们以震撼和激励,带给我们深厚的文化思索。

### (一)通天河文化

按照一个古老的传说,这个通天河就是当年唐僧取经时路过的通天河。从北镇(龙泉镇)始沿通天河而上,二十华里处有个芒牛台又叫晒经台。说是唐僧取经回来,老龟掀翻师徒四人,经书落水浸湿,展与石台晾晒。从北镇始沿通天河南行五华里有一村叫十八渡,原来叫十八洞。传说唐僧取经时曾路过此地,十八洞内有九个妖怪挡住唐僧去路。又名:九妖十八洞。故事传流了多少年,没有人会清楚,也没必要去考证。

定窑早期遗址就建立在这丰富的故事传说西岸,应为唐、五代定窑烧造的地方。从现北镇村汪尔上一一直往南到法兴寺,沟沟汊汊、哩哩啦啦,长短不齐,尽见匣钵、炉渣和残瓷片。唯通天河西畔一处为早期遗址(见图6),瓷片中偶尔可捡到一只施化妆土半釉浅身玉璧底碗。匣钵多小形状,制作粗糙,笨拙厚重。当年定窑创始时,就以通天河水为基础,同时取北山丘原料、西梁煤又很方便,大概起初就这样定下来了。



图6 通天河西畔早期定窑遗址(唐——五代)

### (二)泉水沟文化

以通天河文化为始,逐步西延,上了西梁便到了定窑集中地,也是宋代定窑最繁华的地方。唐、五代早期遗址,说明当时建立在通天河西畔,

条件优越,基础齐备。然而,十年河东,十年河西,大概因后来大涝之年洪水泛滥,窑场每年夏秋之际,均受威胁。迫不得已往西搬迁,于是就到了泉水沟(见图7)。泉水沟是一条斜穿涧磁而流入龙泉镇的天然沟壑,水势不及通天河大,而水源还算充分。它发源于北山王子寺,为山泉水,质地纯清,浪花微溅,不言而喻,数百年是它养活了这一带众生。



图7 泉水沟现貌

古代陶瓷生产,第一必须先看水,风水、风水,有风无水是不完全的。古为水源即财源,所以定窑业定位,必重水况。因此在泉水沟两岸,开始了陆续的窑炉建设,官窑居其内,民窑置其外。层层叠叠、密密麻麻、连绵相接,布满了整个沟壑两侧,这大概就是宋代定窑规模和生产的一个全景。泉水沟以西500米处,又有马驿沟,是与泉水沟并行的一条沟(见图8),随着泉水沟场地的逐渐拥挤,在马驿沟两侧又开始了大规模建设,不过这里窑场没有泉水沟一带密集,属窑场聚散的边缘。



图8 马驿沟现貌

### (三)法兴寺文化



图9 北镇村法兴寺旧址

从泉水沟往东南方向,从通天河往南方向便是法兴寺(见图9),形成了一个直角三角形。法兴寺文化,应该属皇家文化。东边近靠通天河,地理位置较高,纵有洪水也受不到威胁,故皇帝当年选址于此。法兴寺自宋就是佛家圣地,南北方香客不绝于道,寺院北、南、西三面皆为窑场,统统为官窑,可能朝廷有圣旨,这一带不许民窑建设。千年以后,我们到这里瞻仰,虽往事如烟,面目全非,仅留的法兴寺东厢房数间也已改成百

货门市。但到以外耕地去与宋时窑场对话,果见地上泛出大块大块瓷片,掸去泥土辨识,尽是龙凤纹样。刻、印花技术之高、纹饰艺术之雅,简直如梦如幻。再捡,偶尔拾到一些牡丹纹、鱼纹的瓷片,而质量却都很精到。我忽然认定,法兴寺遗址就是官窑遗址,法兴寺文化就是当年皇家文化的明证。

中国历来为礼义之邦,与邻和善,四海交谊。在北宋强大的国力支撑下,外夷来朝,日见不绝。中外贸易频繁往来,继唐流通。此间曾获外域珍宝原本不少,这其中有一些现存国家珍宝馆。作为回赠礼物,恐怕定窑瓷器会屡屡派上用场。史书上虽然没有这方面的记载,但我决非妄加推断,北宋徐竟出使高丽所著《高丽图经》<sup>①</sup>就提到高丽人作瓷多仿效定窑,固不奇怪。高丽外,一些邻邦也有此例证。定窑成果,名播中外,誉满古今。首先与它所具有的博大文化分不开,它之所以能将自身优势和成果传播出去,关键在于传播过程中的文化渗透,以至由古而今。

### 三、艺术求发展

艺术一词,辞海解释为:人类以情感和想象为特性的把握和反映世界的一种特殊方式。即通过审美创造活动再现现实和表现情感理想,在想象中实现审美主体和审美客体的互相对象化。或以最直接最通俗的话说就是美的办法。定窑之所以能有如此大的发展趋势和空间,创造了如此大的举世罕见的成果,可以说,它的确有一种美的办法。它围绕瓷器这个话题,展开来做具体分析,层层透视,步步分解,聚自然界之万物,撷大美之理由,以术为因,以艺为果,终成现实。

#### (一)刻划花艺术

定窑刻划花艺术是非常独特的,仅看它一条线、一片叶子就不敢等闲视之。人们把刀同笔结合起来,用刀去模仿笔的效果并且超越笔的功能,因为笔只能画出一条线,或曰轮廓线,一笔代表一个独立形式,而刀则是用一个边锋去刻一条宽线,巧妙地利用内边锋刻出的宽线深边表示形象轮廓,浅边与器壁融合。在定窑釉色的衬示下,纹饰效果显得格外

<sup>①</sup> 中国陶瓷编辑委员会编:《中国陶瓷·定窑》,图141,上海人民美术出版社,1983年9月。

生动,形式和效果见到了,很成功。而定窑先人创造这种形式之初,试想曾付出了多少劳动,曾付出了多少探索时间。要是在今天,不去申请专利保护才怪!

刻划花线条明确并昭示以后,随之出现了三把刀具,即后来我曾命名的“单线刀、双线刀、组线刀”(见图10)。就这三把刀便能把自然界的一切花、鸟、鱼、虫尽揽刀下,且表现得栩栩如生,形象刻划得入木三分,成为定窑装饰手段中一个无懈可击、颠扑不破的艺术真理。由于美,使定窑续烧了600余年,由于美,使定窑风靡了整个中国。当时有河南的鹤壁、山西的霍县、平定及介休等,还有四川彭县都仿效定窑做法,形成庞大的定窑系。名声大振,来投学的门生遍布全国各地,定窑更因此赢得经济市场的青睐。

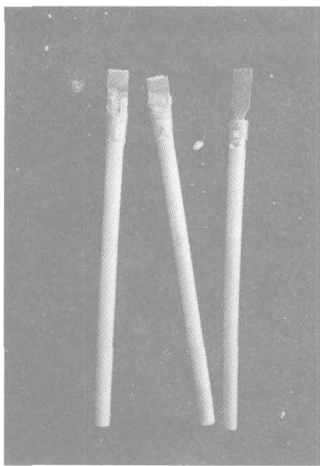


图10 刻花刀具

左起:单线刀、双线刀、组线刀

## (二)造型艺术

陶瓷造型艺术是一个很重要的问题,作为一个窑场,出的东西都不成样子,那拥有的其他条件再完善都白搭。在定窑,造型被普遍重视,并且千方百计有别于其他窑场和瓷区。但树立自己的造型形式和理念谈何容易,定窑最初的一些器物不是和邢窑极为相近吗?初学归初学,在定窑规模和市场逐渐扩大的时候,定窑已经具备了一定的创造和设计能力。

对通常造型所使用的两条线的分析,我们发现,在同一条线略加变化的情况下,所表现和强调的个性表达则各不同。在每一线段收放的同时,其造型艺术风格已无言地确立。是高畅、俊逸,是沉雄、娑媚,还是刚烈还是柔和,皆在线条收放间。设计者的造型观,源自设计者对艺术的综合认识,源于自身文化素质的培养,同时受时代的影响而确立和逐步升华。不同的设计思维,产生不同的造型风格,奉行不同的艺术信条。而这种个性的不同总是局部的,是在时代大文化观念影响下的,在陶瓷造型总体走势下,在各窑口传统递变过程中,这种时代造型艺术的总体风格应该是确立的。这种总体风格的确立,无疑就是这个时代个性的

确立。

宋代定窑拉坯工艺造型是如此,而宋代人物工艺品的造型风格更是如此,清丽、和畅、俊达为风格主题。从不见姿媚、绵软之态,更无故弄烦杂之意。尚豪健、重理性、去雕琢、避套路,总是在一种雅致中窥见哲思,在规范中寻求练达。行于道中,艺在道外。所谓“空山新雨后,天气晚来秋”“只有鹭鸥无拘管,西去南来自在飞”,这正是定窑造型艺术之神化境界。

宋代定窑是历史上科学、文化、艺术集大成者。它的出现和发展,为中国早期陶瓷工业奠定了深厚基础,并因之而成为世界陶瓷领域之先导。它的成功,不仅标志着中国的先进科技、先进文化和艺术,同时也带动其他人文学科及创造观念的进步和更新。陶瓷原料属硅酸盐学,它的化学成份和物理性能是一项颇为精深的科学概念。用当代科学手段解析宋代定窑配方合成和硅铝等成份的合成情况,是十分合理的。在古代检测手段落后的情况下,能获得定窑原料分析的最佳值而被利用推广,可见古人之聪睿。

把科技与文化、艺术溶在一起,是后来定窑实施市场战略的一个目标。科学技术必须同文化艺术手段配套合一,去用文化艺术的观点强化张扬产品实质,使之能够为世人广泛理解和接受,并通过民族艺术形式和贴近生活的构思打动人,强化和建立自己的市场目标,这就是文化与艺术本质功能所在。自古以来,人们在劳动实践中的任何创造发明,无不反映着文化艺术本质。正是有了这些条件的辅助渗透,科学手段才得以实现。



# 目 录

总 序 .....	( 1 )
绪 论 .....	( 1 )
名窑艺术 中外咸称	
——定窑科技、文化、艺术综论 .....	( 1 )
一、科技为先导 .....	( 1 )
二、文化奠基础 .....	( 5 )
三、艺术求发展 .....	( 9 )
第一章 定窑——中国早期白瓷文化的优秀代表 .....	( 1 )
第一节 陶甗肇始 瓷艺归真	
——中国陶器文化与瓷器文化艺术研究 .....	( 1 )
一、说陶器 .....	( 1 )
二、陶与陶人 .....	( 4 )
三、陶瓷艺术的定格 .....	( 4 )
四、艺术的返璞归真 .....	( 5 )
第二节 山川气象 天工开物	
——通天河文化、泉水沟文化、马驿沟文化与燕川文化 .....	( 7 )
一、通天河文化 .....	( 7 )
二、泉水沟文化与马驿沟文化 .....	( 10 )
三、燕川文化 .....	( 13 )
第三节 身非彩凤 心有灵犀	
——定窑气质说 .....	( 14 )
一、独特风格是定窑必然发展的基本条件 .....	( 14 )
二、衣饰雅淡 鸿朗高畅 .....	( 16 )
三、足墙直立 边口无华 .....	( 17 )
四、温文尔雅 有声有色 .....	( 19 )