



SELECTING YOUR PROPER UNIVERSITY

2005

高考择校指南

中国大学评价报告

邱均平 李 忠 武夷山/主编

踏进你不该踏进的大门，你会寂寞一世
进入你该进入的殿堂，你才会荣耀一生
选择好改变你命运的大学，你的人生将会一路走好



科学出版社
www.sciencep.com



龍門書局
www.longmen.com.cn

G649.28-62

3

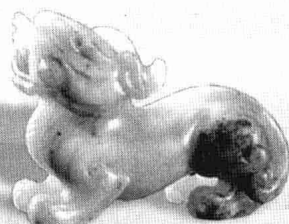
SELECTING YOUR PROPER UNIVERSITY


2005

高考择校指南

中国大学评价报告

邱均平 李 忠 武夷山/主编



 科学出版社
www.sciencep.com



龍門書局
www.longmen.com.cn

北京

内 容 简 介

本书主要包括三部分内容：一是2005年中国大学评价报告，主要有全国重点大学排行榜和一般大学排行榜；全国普通高校分类排行榜（含重点大学和一般大学）；全国普通高校分省区排行榜（含31个省、直辖市、自治区，暂不包括香港特别行政区、澳门特别行政区、台湾省）；全国民办普通高校排行榜。二是全国各大学概况、院系及专业设置、特色与优势专业、录取分数线、毕业生就业率、学校联系方式等。三是2005年高校招生条例、新增招生专业和停招专业等高考学生必须知道的高考选择学校、专业的信息。

本书可供高考学生及家长、各类高校及相关招生部门参考。

图书在版编目 (CIP) 数据

2005 高考择校指南：中国大学评价报告/邱均平等主编. 北京：科学出版社，2005

ISBN 7-03-015514-9

I. 中… II. 邱… III. ①高等学校-招生-简介-中国②高等学校-评估-报告-中国 IV. G647.32

中国版本图书馆 CIP 数据核字 (2005) 第 046784 号

责任编辑：李晓华 李 敏 / 责任校对：包志虹

责任印制：钱玉芬 / 封面设计：红十月工作室

科学出版社 出版

北京东黄城根北街16号

邮政编码：100717

<http://www.sciencep.com>

双青印刷厂 印刷

科学出版社发行 各地新华书店经销

*

2005年6月第 一 版 开本：890×1240 1/16

2005年6月第一次印刷 印张：39 1/4 插页：2

印数：1—5 000 字数：1 200 000

定价：49.00 元

(如有印装质量问题，我社负责调换〈环伟〉)

2005-52
3

2005高考择校指南

中国大学评价报告

编委会名单

主 编：邱均平 李 忠 武夷山

副主编：刘 荣 徐二会 马明洁

张 洋 张 蕊 余以胜

编 委：潘云涛 赵蓉英 英黎明 刘 霞

杨 峰 刘 永 吴建华 朱少强

杨雷萍 李 涛 谢小亮 姚 远

张凯通 于珊珊 胡宗仪 李 丹

吴 迪 马瑞敏 朱春艳 张 杨

孟 园 胡小燕 郭卫宁 黄 丹

编写说明

BIANXIESHUOMING

如何能够详细地了解一所大学的基本情况，从而选择一所自己满意的学校，这是每位考生及其家长非常关心并亟须得到答案的问题，也是社会以及广大教育工作者普遍关注的问题。我们编写并及时推出本书，就是为渴望了解和希望明确解决这一问题、急于获得而又难以获得相关信息的考生及家长，提供一个选择高等学校的指南性工具，使其在择校方面能够获得成功。

本书有3个突出特点：

第一，公布了2005年中国大学评价报告，包括5个排行榜：①中国重点高校综合竞争力排行榜；②中国一般高校综合竞争力排行榜；③中国民办普通高校竞争力排行榜；④中国高校科技创新竞争力排行榜；⑤中国高校人文社会科学研究竞争力排行榜。给出了全国832所高校（未含香港特别行政区、澳门特别行政区、台湾省高校）的综合排名以及在不同类型高校及所在省、直辖市、自治区排行中的位置，其中重点大学121所，一般大学539所，民办院校172所（全国首次评价并公布其结果），从而帮助你了解每所学校在全国大学中的排行情况，使你能正确地把握择校的适合度，以便选择到自己满意的学校。

第二，给出了每所学校在同类高校中的排行位置，如在综合类大学中的排行位置、在理工类大学中的排行位置等，从而使你能正确地把握选择不同学校同一专业的适合度。

第三，给出了每所学校的基本情况，内容包括：学校代码，学校名称，成立时间，性质，类别，博士、硕士点数量，教师人数，博士生导师人数，院士人数，正、副高级职称人数，学生人数；在各类排行榜中的名次；部分地区的录取分数线；毕业生一次性就业率；院系及专业设置；联系方式。

专业设置是考生们最为关心的问题，我们特按本科专业、专科专业（用//号分开）、特色或优势专业（用*号表示），将其排列在相关的院系之后。在专业和院系无对应的情况下，将院系名称和专业名称分别集中列出，院系及专业根据各个学校主页上的顺序排列。

对特色或优势专业，我们采取了以下选择原则：

- ① 重点大学：国家重点学科、一级学科博士点及重点研究基地所在的学科。
- ② 没有一级学科博士点的重点大学，选择其二级学科博士点。
- ③ 没有博士点的大学，选择重点硕士学科。
- ④ 没有硕士点的学校，选择其力量强的特色本科专业。
- ⑤ 民办院校，选其特色本科和相应的专科专业。

我们希望通过专业区分以及特色或优势专业的提示，为考生们选择专业提供一个准确的、具体的参考信息。

本书的编写是在2005年中国科学评价研究中心、中国青年报社和中国科学技术信息研究所共同开展的大学评价项目及研究成果的基础上进行的。2004年7月8日我们在《中国青年报》上发表了第一个“中国高校科研竞争力评价报告”（分科技创新和人文社科）和有关说明文章“中国高校科研竞争力评价的意义和做法”，在这篇论文中我们对中国大学排行榜的有关问题做了详细的说明。2004年9月21日《中国青年报》又公布了“中国高校综合竞争力评价报告”（分重点大学、一般大学）和有关说明文章。详细情况可查阅《评价与管理》杂志2004年第3期。2005年的大学评价办法和方案基本上延续了2004年的做法，而对民办院校的评价则是第一次进行。本书中的有关数据和评价结果来自我们共同完成的2005年大学评价系列报告。本书在编写过程中还参考了2005年全国大学的最新资料，并访问了有关学校的网站。

本书是由中国科学评价研究中心、中国青年报社、中国科学技术信息研究所的多位专家鼎立合作，共同研究，联合主笔撰写的，参编人员见所附名单。本书的出版得到科学出版社的领导和责任编辑的大力支持，在此致以衷心的感谢！最后，衷心祝愿朋友们获得成功！

邱均平 刘荣
2005年3月

编写说明 i |

第一部分 2005 年中国大学评价报告

1 中国大学评价原则与做法	3	4 中国民办普通高校竞争力排行榜	23
2 中国重点高校综合竞争力排行榜	6	5 中国高校科技创新竞争力排行榜	28
3 中国一般高校综合竞争力排行榜	9	6 中国高校人文社会科学研究竞争力排行榜	43

第二部分 全国各大学概况、特色或优势专业、录取分数线、毕业生就业率

北京市 (共 60 所)

重点大学

1 北京大学	59
2 清华大学	60
3 中国人民大学	61
4 北京师范大学	62
5 北京航空航天大学	63
6 北京理工大学	63
7 中国农业大学	64
8 北京科技大学	65
9 北京交通大学	66
10 石油大学	66
11 中央音乐学院	67
12 北京外国语大学	68
13 对外经济贸易大学	68
14 北京工业大学	69
15 北京语言大学	70
16 中国政法大学	70
17 北京邮电大学	71
18 中央戏剧学院	72
19 北京化工大学	72
20 中央美术学院	73
21 中央财经大学	73
22 北京中医药大学	74
23 北京体育大学	74
24 中国传媒大学	75
25 北京林业大学	76
26 中央民族大学	76
27 国际关系学院	77

一般大学

1 首都医科大学	78
2 首都师范大学	78
3 首都经济贸易大学	79
4 北京联合大学	80
5 北京工商大学	81
6 中国人民公安大学	81

7 北京第二外国语学院	82
8 北京舞蹈学院	83
9 外交学院	83
10 北京电影学院	84
11 北方工业大学	84
12 首都体育学院	85
13 中国青年政治学院	85
14 北京服装学院	86
15 中国音乐学院	86
16 北京机械工业学院	86
17 北京建筑工程学院	87
18 北京物资学院	88
19 北京电子科技学院	88
20 北京石油化工学院	89
21 北京信息工程学院	89
22 中国戏曲学院	90
23 北京农学院	90
24 北京印刷学院	91
25 首钢工学院	91
26 中华女子学院	91

民办院校

1 北京城市学院	92
2 北京吉利大学	93
3 北京科技经营管理学院	94
4 北京北大方正软件技术学院	94
5 北京汇佳职业学院	94
6 北京经贸职业学院	95
7 北京经济技术职业学院	95

天津市 (共 19 所)

重点大学

1 南开大学	97
2 天津大学	97
3 天津医科大学	98

一般大学

1 天津师范大学	99
2 天津中医学院	100

3 天津工业大学	100
4 天津科技大学	101
5 天津财经大学	102
6 天津理工大学	102
7 天津商学院	103
8 天津工程师范学院	104
9 天津体育学院	104
10 天津外国语学院	105
11 天津音乐学院	105
12 中国民用航空学院	106
13 天津城市建设学院	106
14 天津农学院	107
15 天津美术学院	108

民办院校

天狮职业技术学院	108
----------------	-----

河北省 (共 38 所)**重点大学**

1 华北电力大学	109
2 燕山大学	109
3 河北工业大学	110

一般大学

1 河北大学	111
2 河北医科大学	112
3 河北师范大学	113
4 河北农业大学	114
5 石家庄铁道学院	115
6 河北科技大学	116
7 河北经贸大学	116
8 河北理工大学	117
9 河北工程学院	118
10 华北煤炭医学院	119
11 石家庄经济学院	119
12 华北科技学院	120
13 河北北方学院	121
14 河北科技师范学院	122
15 承德医学院	122
16 廊坊师范学院	123
17 唐山师范学院	124
18 中国人民武装警察部队学院	124
19 邢台学院	125
20 河北建筑工程学院	126
21 衡水学院	126
22 唐山学院	127
23 河北体育学院	127
24 中央司法警官学院	128
25 石家庄学院	128

民办院校

1 石家庄影视艺术职业学院	129
2 石家庄法商职业学院	129

3 邯郸中原外国语学院	130
4 石家庄外经贸职业学院	130
5 石家庄工商职业学院	130
6 石家庄计算机职业学院	131
7 石家庄外语翻译职业学院	131
8 保定虎振职业技术学院	132
9 石家庄东方美术职业学院	132
10 石家庄联合技术职业学院	132

山西省 (共 18 所)**重点大学**

1 太原理工大学	134
2 山西农业大学	134

一般大学

1 山西大学	135
2 中北大学	136
3 山西医科大学	137
4 山西师范大学	138
5 山西财经大学	138
6 太原科技大学	139
7 太原师范学院	140
8 长治学院	141
9 雁北师范学院	141
10 山西中医学院	142
11 忻州师范学院	142
12 长治医学院	143
13 运城学院	144
14 晋中学院	144

民办院校

1 山西兴华职业学院	145
2 山西信息职业技术学院	145

内蒙古自治区 (共 11 所)**重点大学**

内蒙古大学	146
-------------	-----

一般大学

1 内蒙古农业大学	146
2 内蒙古师范大学	147
3 内蒙古工业大学	148
4 内蒙古科技大学	149
5 内蒙古民族大学	150
6 内蒙古医学院	150
7 内蒙古财经学院	151
8 赤峰学院	152
9 呼伦贝尔学院	152

民办院校

内蒙古丰州学院	153
---------------	-----

辽宁省 (共 44 所)**重点大学**

1 大连理工大学	154
2 东北大学	154

3 辽宁大学	155
4 大连海事大学	156
5 沈阳农业大学	157
6 辽宁工程技术大学	158

一般大学

1 中国医科大学	158
2 东北财经大学	159
3 辽宁师范大学	160
4 沈阳药科大学	161
5 沈阳工业大学	161
6 大连外国语学院	162
7 大连医科大学	163
8 沈阳师范大学	163
9 辽宁中医学院	164
10 大连交通大学	165
11 大连轻工业学院	165
12 辽宁石油化工大学	166
13 鞍山科技大学	167
14 沈阳建筑大学	167
15 沈阳工程学院	168
16 沈阳大学	169
17 大连水产学院	169
18 大连大学	170
19 锦州医学院	171
20 渤海大学	171
21 沈阳航空工业学院	172
22 沈阳化工学院	173
23 大连民族学院	174
24 辽宁工学院	174
25 鞍山师范学院	175
26 鲁迅美术学院	175
27 沈阳体育学院	176
28 沈阳理工大学	177
29 中国刑事警察学院	177
30 沈阳医学院	178
31 辽宁科技学院	178
32 辽东学院	179
33 沈阳音乐学院	180

民办院校

1 辽宁对外经贸学院	180
2 大连东软信息技术职业学院	181
3 辽宁广告职业学院	181
4 大连商务职业学院	181
5 大连艺术职业学院	182

吉林省 (共 25 所)

重点大学

1 吉林大学	183
2 东北师范大学	184
3 延边大学	185

一般大学

1 长春理工大学	186
2 北华大学	186
3 吉林农业大学	187
4 长春大学	188
5 吉林师范大学	189
6 长春工业大学	190
7 东北电力学院	190
8 长春中医学院	191
9 吉林化工学院	191
10 长春工程学院	192
11 长春税务学院	193
12 长春师范学院	193
13 吉林体育学院	194
14 吉林建筑工程学院	195
15 吉林工程技术师范学院	195
16 通化师范学院	196
17 吉林艺术学院	196
18 吉林农业科技学院	197
19 白城师范学院	197

民办院校

1 吉林华侨外国语学院	198
2 吉林对外经贸职业学院	199
3 长春东方职业学院	199

黑龙江省 (共 26 所)

重点大学

1 哈尔滨工业大学	200
2 哈尔滨工程大学	201
3 东北林业大学	201
4 东北农业大学	202
5 大庆石油学院	203

一般大学

1 哈尔滨医科大学	204
2 黑龙江大学	204
3 黑龙江中医药大学	205
4 哈尔滨理工大学	206
5 哈尔滨师范大学	207
6 哈尔滨商业大学	207
7 齐齐哈尔大学	208
8 佳木斯大学	209
9 黑龙江工程学院	210
10 黑龙江八一农垦大学	210
11 黑龙江科技学院	211
12 哈尔滨学院	212
13 牡丹江医学院	212
14 牡丹江师范学院	213
15 齐齐哈尔医学院	214
16 哈尔滨体育学院	214
17 绥化学院	214

18 大庆师范学院 215

民办院校1 黑龙江东方学院 216
2 齐齐哈尔职业学院 216
3 哈尔滨华夏计算机职业技术学院 216**上海市 (共 39 所)****重点大学**1 复旦大学 218
2 上海交通大学 219
3 同济大学 220
4 华东师范大学 221
5 上海第二医科大学 221
6 华东理工大学 222
7 上海大学 223
8 上海财经大学 224
9 上海外国语大学 224
10 东华大学 225**一般大学**1 上海师范大学 226
2 上海中医药大学 227
3 上海理工大学 227
4 上海海事大学 228
5 华东政法学院 229
6 上海水产大学 230
7 上海工程技术大学 230
8 上海音乐学院 231
9 上海体育学院 231
10 上海对外贸易学院 232
11 上海戏剧学院 232
12 上海电力学院 233
13 上海应用技术学院 234
14 上海金融学院 234
15 上海第二工业大学 235**民办院校**1 上海杉达学院 235
2 上海建桥学院 236
3 上海新侨职业技术学院 237
4 上海东海职业技术学院 237
5 上海工商外国语学院 237
6 上海欧华职业技术学院 238
7 上海东方文化职业学院 238
8 上海邦德职业技术学院 238
9 上海托普信息技术职业学院 239
10 上海立达职业技术学院 239
11 上海中侨职业技术学院 240
12 上海民远职业技术学院 240
13 上海济光职业技术学院 241
14 上海思博职业技术学院 241**江苏省 (共 51 所)****重点大学**1 南京大学 242
2 东南大学 242
3 中国矿业大学 243
4 南京师范大学 244
5 苏州大学 245
6 南京农业大学 246
7 南京航空航天大学 247
8 南京理工大学 247
9 中国药科大学 248
10 河海大学 249
11 江南大学 249
12 江苏大学 250
13 南京信息工程大学 251**一般大学**1 扬州大学 252
2 南京工业大学 253
3 南京林业大学 253
4 南京中医药大学 254
5 南京医科大学 255
6 南京邮电学院 255
7 徐州师范大学 256
8 南京工程学院 257
9 南通大学 258
10 江苏科技大学 258
11 徐州医学院 259
12 南京审计学院 260
13 南京财经大学 260
14 南京艺术学院 261
15 苏州科技学院 262
16 淮阴师范学院 262
17 江苏工业学院 263
18 淮海工学院 264
19 盐城工学院 265
20 常州工学院 265
21 盐城师范学院 266
22 江苏技术师范学院 267
23 南京晓庄学院 267
24 淮阴工学院 268
25 江苏警官学院 269
26 常熟理工学院 269
27 南京体育学院 270**民办院校**1 三江学院 270
2 正德职业技术学院 271
3 金肯学院 271
4 无锡南洋职业技术学院 272
5 硅湖学院 272

6	钟山职业技术学院	273
7	明达职业技术学院	273
8	紫琅职业技术学院	274
9	应天职业技术学院	274
10	九州职业技术学院	275
11	炎黄职业技术学院	275

浙江省 (共 32 所)

重点大学

浙江大学	276
------	-----

一般大学

1	浙江工业大学	277
2	宁波大学	278
3	浙江工商大学	278
4	杭州电子科技大学	279
5	浙江师范大学	280
6	浙江理工大学	280
7	浙江中医学院	281
8	温州医学院	282
9	杭州师范学院	282
10	中国美术学院	283
11	浙江科技学院	284
12	温州师范学院	284
13	浙江林学院	285
14	绍兴文理学院	285
15	中国计量学院	286
16	浙江海洋学院	287
17	浙江万里学院	288
18	浙江财经学院	288
19	嘉兴学院	289
20	丽水学院	289
21	浙江传媒学院	290
22	宁波工程学院	291
23	湖州师范学院	291
24	台州学院	292

民办院校

1	浙江树人学院	292
2	浙江育英职业技术学院	293
3	浙江东方职业技术学院	293
4	宁波大红鹰职业技术学校	294
5	杭州万向职业技术学院	294
6	绍兴托普信息职业技术学院	294
7	浙江广厦建设职业技术学院	295

安徽省 (共 34 所)

重点大学

1	中国科学技术大学	296
2	合肥工业大学	296
3	安徽大学	297

一般大学

1	安徽师范大学	298
---	--------	-----

2	安徽农业大学	299
3	安徽医科大学	300
4	安徽理工大学	300
5	安徽工业大学	301
6	安徽财经大学	302
7	安徽中医学院	303
8	皖南医学院	303
9	淮北煤炭师范学院	304
10	安徽工程科技学院	305
11	安庆师范学院	305
12	蚌埠医学院	306
13	合肥学院	306
14	阜阳师范学院	307
15	皖西学院	308
16	安徽建筑工业学院	308
17	淮南师范学院	309
18	安徽技术师范学院	309
19	黄山学院	310
20	巢湖学院	311
21	铜陵学院	311
22	宿州学院	312
23	滁州学院	313

民办院校

1	安徽新华学院	313
2	万博科技职业学院	314
3	三联职业技术学院	314
4	安徽文达信息技术职业学院	314
5	合肥经济技术职业学院	315
6	安徽外国语职业技术学院	315
7	安徽明星科技职业学院	315
8	阜阳科技职业学院	316

福建省 (共 25 所)

重点大学

1	厦门大学	317
2	福州大学	318

一般大学

1	福建师范大学	319
2	福建农林大学	319
3	华侨大学	320
4	福建医科大学	321
5	集美大学	322
6	福建中医学院	323
7	漳州师范学院	323
8	泉州师范学院	324
9	福建工程学院	324
10	三明学院	325
11	莆田学院	326
12	龙岩学院	326
13	闽江学院	327

民办院校

- | | |
|----------------------|-----|
| 1 仰恩大学 | 328 |
| 2 厦门华夏职业学院 | 328 |
| 3 泉州光电信息职业学院 | 328 |
| 4 泉州华光摄影艺术职业学院 | 329 |
| 5 福建华南女子职业学院 | 329 |
| 6 福州海峡职业技术学院 | 330 |
| 7 泉州纺织服装学院 | 330 |
| 8 福州外语外贸职业技术学院 | 330 |
| 9 福州英华职业学院 | 331 |
| 10 泉州中营职业学院 | 331 |

江西省 (共 26 所)

重点大学

- | | |
|----------------|-----|
| 1 南昌大学 | 332 |
| 2 江西农业大学 | 332 |

一般大学

- | | |
|------------------|-----|
| 1 江西财经大学 | 333 |
| 2 江西师范大学 | 334 |
| 3 江西理工大学 | 335 |
| 4 江西中医学院 | 335 |
| 5 东华理工学院 | 336 |
| 6 华东交通大学 | 337 |
| 7 南昌航空工业学院 | 338 |
| 8 景德镇陶瓷学院 | 338 |
| 9 赣南师范学院 | 339 |
| 10 宜春学院 | 340 |
| 11 井冈山学院 | 341 |
| 12 南昌科技学院 | 341 |
| 13 九江学院 | 342 |
| 14 上饶师范学院 | 343 |
| 15 南昌工程学院 | 344 |
| 16 赣南医学院 | 344 |

民办院校

- | | |
|--------------------|-----|
| 1 江西蓝天学院 | 345 |
| 2 南昌理工学院 | 345 |
| 3 江西科技职业学院 | 346 |
| 4 江西新亚职业技术学院 | 346 |
| 5 赣江职业技术学院 | 347 |
| 6 江西渝州科技职业学院 | 347 |
| 7 大宇学院 | 348 |
| 8 江西服装职业技术学院 | 348 |

山东省 (共 53 所)

重点大学

- | | |
|----------------|-----|
| 1 山东大学 | 350 |
| 2 中国海洋大学 | 351 |

一般大学

- | | |
|----------------|-----|
| 1 山东师范大学 | 352 |
| 2 山东农业大学 | 352 |
| 3 青岛大学 | 353 |

- | | |
|-------------------|-----|
| 4 曲阜师范大学 | 354 |
| 5 山东科技大学 | 355 |
| 6 山东中医药大学 | 356 |
| 7 烟台大学 | 356 |
| 8 青岛科技大学 | 357 |
| 9 烟台师范学院 | 358 |
| 10 聊城大学 | 359 |
| 11 山东理工大学 | 360 |
| 12 莱阳农学院 | 360 |
| 13 济南大学 | 361 |
| 14 潍坊医学院 | 362 |
| 15 青岛理工大学 | 363 |
| 16 济宁医学院 | 363 |
| 17 山东经济学院 | 364 |
| 18 山东财政学院 | 365 |
| 19 山东建筑工程学院 | 365 |
| 20 山东轻工业学院 | 366 |
| 21 泰山医学院 | 366 |
| 22 山东工商学院 | 367 |
| 23 潍坊学院 | 368 |
| 24 山东工艺美术学院 | 369 |
| 25 临沂师范学院 | 369 |
| 26 滨州医学院 | 370 |
| 27 山东警察学院 | 370 |
| 28 山东艺术学院 | 371 |
| 29 德州学院 | 371 |
| 30 山东体育学院 | 372 |
| 31 枣庄学院 | 373 |
| 32 菏泽学院 | 373 |
| 33 泰山学院 | 374 |
| 34 滨州学院 | 375 |
| 35 山东交通学院 | 375 |

民办院校

- | | |
|----------------------|-----|
| 1 烟台南山学院 | 376 |
| 2 青岛滨海学院 | 376 |
| 3 山东英才职业技术学院 | 377 |
| 4 山东力明科技职业学院 | 377 |
| 5 山东圣翰财贸职业学院 | 378 |
| 6 潍坊科技职业学院 | 378 |
| 7 山东万杰医学高等专科学校 | 379 |
| 8 青岛恒星职业技术学院 | 379 |
| 9 青岛飞洋职业技术学院 | 379 |
| 10 曲阜远东职业技术学院 | 380 |
| 11 德州科技职业学院 | 380 |
| 12 山东现代职业学院 | 381 |
| 13 淄博科技职业学院 | 381 |
| 14 山东大王职业学院 | 381 |
| 15 青岛求实职业技术学院 | 382 |
| 16 青岛黄海职业学院 | 382 |

河南省 (共 34 所)

重点大学

郑州大学 384

一般大学

- 1 河南大学 385
- 2 河南农业大学 386
- 3 河南师范大学 386
- 4 河南科技大学 387
- 5 郑州轻工业学院 388
- 6 新乡医学院 389
- 7 河南理工大学 390
- 8 河南中医学院 390
- 9 河南工业大学 391
- 10 华北水利水电学院 392
- 11 安阳师范学院 393
- 12 河南财经学院 393
- 13 信阳师范学院 394
- 14 中原工学院 395
- 15 郑州航空工业管理学院 395
- 16 洛阳师范学院 396
- 17 南阳师范学院 397
- 18 河南科技学院 397
- 19 商丘师范学院 398
- 20 周口师范学院 399
- 21 平顶山学院 400
- 22 安阳工学院 400
- 23 许昌学院 401
- 24 南阳理工学院 401
- 25 平顶山工学院 402
- 26 黄淮学院 403

民办高校

- 1 黄河科技大学 403
- 2 郑州华信职业技术学院 404
- 3 商丘科技职业学院 404
- 4 郑州澍青医学高等专科学校 404
- 5 郑州交通职业学院 405
- 6 郑州科技职业学院 405
- 7 郑州经贸职业学院 405

湖北省 (共 41 所)

重点大学

- 1 武汉大学 407
- 2 华中科技大学 408
- 3 华中师范大学 409
- 4 中国地质大学 410
- 5 武汉理工大学 411
- 6 华中农业大学 412
- 7 中南财经政法大学 413

一般大学

- 1 湖北大学 413

- 2 长江大学 414
- 3 湖北中医学院 415
- 4 武汉科技大学 416
- 5 中南民族大学 417
- 6 湖北工业大学 417
- 7 三峡大学 418
- 8 武汉体育学院 419
- 9 武汉科技学院 419
- 10 武汉工程大学 420
- 11 江汉大学 421
- 12 湖北经济学院 422
- 13 湖北民族学院 423
- 14 湖北师范学院 423
- 15 孝感学院 424
- 16 湖北汽车工业学院 425
- 17 武汉音乐学院 425
- 18 黄冈师范学院 426
- 19 武汉工业学院 427
- 20 襄樊学院 427
- 21 咸宁学院 428
- 22 湖北美术学院 429
- 23 郧阳医学院 429
- 24 黄石理工学院 430
- 25 湖北警官学院 431

民办高校

- 1 武汉生物工程学院 431
- 2 长江职业学院 431
- 3 武汉时代职业学院 432
- 4 武汉商贸职业学院 432
- 5 湖北开放职业学院 433
- 6 武汉信息传播职业技术学院 433
- 7 武汉外语外事职业学院 433
- 8 武汉科技职业学院 434
- 9 武汉光华信息技术职业学院 434

湖南省 (共 29 所)

重点大学

- 1 中南大学 435
- 2 湖南大学 436
- 3 湖南师范大学 437
- 4 湘潭大学 438

一般大学

- 1 湖南农业大学 438
- 2 长沙理工大学 439
- 3 中南林学院 440
- 4 湖南科技大学 441
- 5 南华大学 442
- 6 湖南中医学院 442
- 7 株洲工学院 443
- 8 吉首大学 444

9	湖南工程学院	444
10	湖南理工学院	445
11	湖南文理学院	446
12	衡阳师范学院	447
13	湖南商学院	447
14	邵阳学院	448
15	湖南城市学院	449
16	湘南学院	449
17	怀化学院	450
18	湖南科技学院	451
19	湖南人文科技学院	451
20	长沙学院	452

民办高校

1	湖南涉外经济职业学院	452
2	长沙医学院	453
3	长沙南方职业学院	453
4	长沙社会安全职业技术学院	454
5	娄底潇湘职业学院	454

广东省 (共 44 所)**重点大学**

1	中山大学	455
2	华南理工大学	456
3	暨南大学	457
4	华南师范大学	458
5	华南农业大学	459

一般大学

1	广州中医药大学	459
2	汕头大学	460
3	深圳大学	461
4	广东工业大学	461
5	广东外语外贸大学	462
6	广州大学	463
7	广州医学院	464
8	广东警官学院	464
9	佛山科学技术学院	464
10	广东医学院	465
11	湛江师范学院	465
12	湛江海洋大学	466
13	五邑大学	467
14	嘉应学院	467
15	广州美术学院	468
16	广东商学院	469
17	韶关学院	469
18	星海音乐学院	470
19	广州体育学院	471
20	广东药学院	471
21	茂名学院	472
22	肇庆学院	472
23	韩山师范学院	473

24	仲恺农业技术学院	474
25	广东技术师范学院	474
26	东莞理工学院	475
27	惠州学院	475

民办高校

1	广东培正学院	476
2	广东白云学院	476
3	南华工商学院	477
4	私立华联学院	477
5	广东新安职业技术学院	478
6	潮汕学院	478
7	广东岭南职业技术学院	479
8	广东亚视演艺职业学院	479
9	广东建华职业学院	480
10	广州康大职业技术学院	480
11	珠海艺术职业学院	480
12	南海东软信息技术职业学院	480

广西壮族自治区 (共 18 所)**重点大学**

广西大学	482
------	-----

一般大学

1	广西师范大学	483
2	广西医科大学	483
3	桂林电子工业学院	484
4	广西民族学院	485
5	广西中医学院	485
6	广西工学院	486
7	广西师范学院	486
8	桂林工学院	487
9	桂林医学院	488
10	广西艺术学院	488
11	广西财经学院	489
12	玉林师范学院	489
13	右江民族医学院	490

民办高校

1	邕江大学	490
2	桂林山水职业学院	491
3	北海艺术设计职业学院	491
4	北海宏源足球学院	491

海南省 (共 5 所)**一般大学**

1	华南热带农业大学	492
2	海南大学	492
3	海南师范大学	493
4	海南医学院	494

民办高校

1	三亚卓达旅游职业学院	494
---	------------	-----

重庆市 (共 21 所)**重点大学**

1	重庆大学	495
---	------	-----

2 西南师范大学	496
3 西南政法大学	496
4 西南农业大学	497

一般大学

1 重庆医科大学	497
2 重庆邮电学院	498
3 重庆师范大学	499
4 重庆交通学院	499
5 重庆工学院	500
6 重庆工商大学	501
7 四川外语学院	502
8 重庆科技学院	502
9 四川美术学院	503
10 重庆三峡学院	503
11 渝西学院	504
12 涪陵师范学院	505

民办学院

1 重庆海联学院	506
2 重庆信息技术职业学院	506
3 重庆巴渝职业技术学院	506
4 重庆光彩学院	507
5 重庆正大软件职业技术学院	507

四川省 (共 32 所)

重点大学

1 四川大学	508
2 西南交通大学	509
3 电子科技大学	510
4 西南财经大学	511
5 四川农业大学	511

一般大学

1 西南石油学院	512
2 成都理工大学	513
3 成都中医药大学	514
4 四川师范大学	514
5 西南民族大学	515
6 西华师范大学	516
7 西南科技大学	517
8 西华大学	517
9 成都体育学院	518
10 泸州医学院	519
11 中国民用航空飞行学院	520
12 四川理工学院	520
13 乐山师范学院	521
14 成都信息工程学院	522
15 西昌学院	523
16 川北医学院	523
17 成都大学	524
18 宜宾学院	524
19 内江师范学院	525

20 四川音乐学院	525
21 攀枝花学院	526
22 绵阳师范学院	527

民办院校

1 四川托普信息技术职业学院	528
2 四川国际标榜职业学院	528
3 四川天一学院	529
4 成都艺术职业学院	529
5 成都东软信息技术职业学院	529

贵州省 (共 12 所)

一般大学

1 贵州大学	531
2 贵州工业大学	532
3 贵州财经学院	532
4 贵州师范大学	533
5 贵阳医学院	534
6 遵义医学院	534
7 贵州民族学院	535
8 贵阳中医学院	536
9 黔南民族师范学院	536
10 遵义师范学院	537
11 贵阳学院	538

民办院校

贵州鸿源管理工程职业学院	538
--------------------	-----

云南省 (共 18 所)

重点大学

云南大学	540
------------	-----

一般大学

1 昆明理工大学	540
2 云南师范大学	541
3 昆明医学院	542
4 云南农业大学	543
5 云南民族大学	544
6 云南财贸学院	544
7 大理学院	545
8 红河学院	545
9 西南林学院	546
10 云南中医学院	547
11 玉溪师范学院	547
12 曲靖师范学院	548
13 云南警官学院	549
14 楚雄师范学院	549
15 云南艺术学院	550

民办院校

1 云南科技信息职业学院	550
2 昆明艺术学院	551

西藏自治区 (共 2 所)

一般大学

1 西藏大学	552
--------------	-----

2 西藏民族学院 552

陕西省 (共 42 所)

重点大学

- 1 西安交通大学 554
- 2 西北工业大学 555
- 3 西北大学 556
- 4 西安电子科技大学 557
- 5 西北农林科技大学 557
- 6 陕西师范大学 558
- 7 长安大学 559
- 8 陕西科技大学 560

一般大学

- 1 西安建筑科技大学 561
- 2 西安理工大学 561
- 3 西北政法学院 562
- 4 西安科技大学 563
- 5 西安工程科技学院 564
- 6 西安外国语学院 564
- 7 西安石油大学 565
- 8 西安工业学院 566
- 9 陕西中医学院 567
- 10 西安财经学院 567
- 11 陕西理工学院 568
- 12 西安邮电学院 569
- 13 延安大学 570
- 14 西安美术学院 570
- 15 西安体育学院 571
- 16 宝鸡文理学院 571
- 17 渭南师范学院 572
- 18 咸阳师范学院 573
- 19 西安音乐学院 574
- 20 西安文理学院 574
- 21 榆林学院 575

民办院校

- 1 西安外事学院 575
- 2 西京学院 (西京职业学院) 576
- 3 西安思源职业学院 576
- 4 西安翻译职业学院 577
- 5 西安培华学院 577
- 6 西安欧亚学院 578
- 7 陕西电子信息职业技术学院 578
- 8 西安高新科技职业学院 578
- 9 陕西服装艺术职业学院 579
- 10 西安科技商贸职业学院 579
- 11 陕西国际商贸职业学院 580
- 12 西安三资职业学院 580
- 13 西安汽车科技职业学院 580

甘肃省 (共 14 所)

重点大学

- 兰州大学 581

一般大学

- 1 西北师范大学 582
- 2 兰州理工大学 582
- 3 甘肃农业大学 583
- 4 西北民族大学 584
- 5 兰州交通大学 585
- 6 兰州医学院 585
- 7 兰州商学院 586
- 8 天水师范学院 587
- 9 甘肃政法学院 587
- 10 甘肃中医学院 588
- 11 河西学院 588
- 12 陇东学院 589

民办院校

- 兰州外语职业学院 590

青海省 (共 4 所)

一般院校

- 1 青海师范大学 591
- 2 青海民族学院 591
- 3 青海大学 592
- 4 青海医学院 593

宁夏回族自治区 (共 4 所)

一般院校

- 1 宁夏大学 594
- 2 西北第二民族学院 594
- 3 宁夏医学院 595

民办院校

- 宁夏理工学院 596

新疆维吾尔自治区 (共 11 所)

重点院校

- 新疆大学 597

一般院校

- 1 新疆农业大学 598
- 2 新疆医科大学 598
- 3 石河子大学 599
- 4 新疆财经大学 599
- 5 新疆师范大学 600
- 6 喀什师范学院 601
- 7 塔里木大学 601
- 8 伊犁师范学院 602
- 9 新疆艺术学院 603
- 10 昌吉学院 603

第三部分 附 录

- 1 2005 年普通高等学校招生工作规定 607
- 2 2004 年全国各省市录取控制分数线 613

中国大学评价原则与做法

第一部分

2005年中国大学评价报告

