

中国传统建筑装饰系列

# 屋顶

蓝先琳/著

 天津大学出版社  
TIANJIN UNIVERSITY PRESS

中国传统建筑装饰系列

# 屋顶

蓝先琳/著



天津大学出版社  
TIANJIN UNIVERSITY PRESS

---

图书在版编目(CIP)数据

屋顶/蓝先琳著. —天津:天津大学出版社,  
2008.7  
(中国传统建筑装饰系列)  
ISBN 978-7-5618-2706-2

I.屋… II.蓝… III.屋顶-古建筑-建筑装饰-建筑艺术-  
中国 IV.TU231

中国版本图书馆CIP数据核字(2008)第098832号

---

责任编辑 韩振平

装帧设计 高大鹏工作室

出版发行 天津大学出版社

出版人 杨欢

地址 天津市卫津路92号天津大学内(邮编:300072)

电话 发行部 022-27403647 邮购部 022-27402742

印刷 北京画中画印刷有限公司

经销 全国各地新华书店

开本 195mm × 225mm

印张 13

字数 166千

版次 2008年7月第1版

印次 2008年7月第1次

定价 312.00(共四册)

**版权所有 侵权必究**



序 6-7

综述 8-23

壹 地域风格 24-63 . . . . .

华北风格 26-31

华东风格 32-41

华南风格 42-47

西北风格 48-53

西南风格 54-63

贰 类型特征 64-115

材料类型 66-77

屋脊类型 78-83

结构类型 84-115

叁 屋脊装饰 116-183

正脊饰 118-147

垂脊饰、戗脊饰 148-163



博脊饰、围脊饰 164-167

宝顶饰 168-173

陶灰塑脊饰 174-183

肆 屋檐装饰 184-203

檐口类型 186-191

屋檐组合 192-203

伍 屋角装饰 204-229

屋角造型 206-219

细部装饰 220-229

陆 山尖装饰 230-257

硬山顶山尖 232-239

悬山顶山尖 240-247

歇山顶山尖 248-257

参考书目 258





# 序

中国传统建筑有数千年的悠久历史，是天工开物的硕果，是灿烂文化的结晶。历经千年沧桑，我国传统建筑风韵犹存，类型丰富浩如烟海，装饰精美巧夺天工。留传至今的建筑遗存弥足珍贵，既是中华民族的无价瑰宝，也是全人类共同的文化遗产。装饰是建筑发展到一定时期的产物，是建筑风格的时代特征：远古时期，史前建筑萌芽，先民们“筑巢”、“营窟”，以智慧的“星星之火”，迎来了文明的曙光；夏、商、周三代，建筑已具雏形，装饰形态初见端倪，风格古拙、质朴；秦汉时期，建筑全面发展，木结构体系基本形成，装饰工艺全面开拓，风格硬朗、豪放；隋唐时期，建筑渐趋成熟，装饰成就雄视前朝，风格华美、大气、不拘一格；宋元时期，建筑全面成熟，装饰工艺规范注重修饰，风格柔美、矜持；明清时期，建筑高度成熟而至巅峰，装饰刻意雕琢穷其工巧，风格精致、繁丽、烦琐。

中国建筑的细部装饰，历经千百年的锤炼，巧夺天工、精美绝伦，是传统建筑最亮丽的风景线。建筑装饰是艺术与技术相结合的产物，材料技术是产生特定艺术品质的前提。材料既是建筑的物质基础，也是影响装饰风格的重要因素。装饰与结构有机结合是中国传统建筑的一大特点，建筑节点往往是装饰的“点睛”之处。民间工匠在承袭前人的基础上探索、创造，将木雕、石雕、砖雕、琉璃、彩画等建筑装饰工艺发展至炉火纯青，在建筑的不同结构界面上，装饰技艺各显其能、尽情发挥，并形成各具特色的风格流派。

风格是时代、民族、地域、文化、艺术等综合因素的产物。成熟的

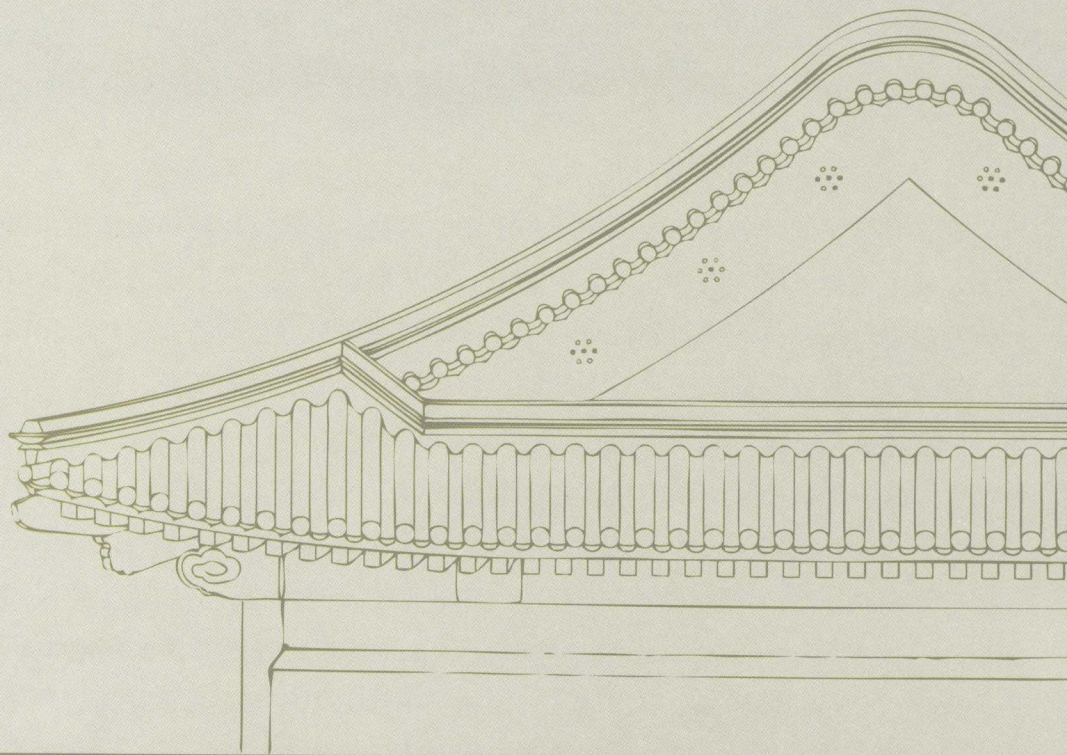


风格都具有鲜明的特色、稳定的品质与深刻的内涵。中国传统建筑根植于深厚的历史积淀之上，地大物博，民族众多，丰富的物质、文化形态导致建筑类型的多样化以及装饰风格的多姿多彩。按建筑的文化属性分类，中国传统建筑可概括为官式建筑、民间建筑两大体系。官式建筑以皇家建筑为主导，装饰风格雍容、大度，美轮美奂。民间建筑包括乡土建筑、市井建筑等内容，作品出自民间，惠于自然，建筑风格淳朴、清新、丰富多变。

建筑装饰是精神、文化的载体。中国传统建筑承载着丰富的文化内涵，不同历史时期的宗教、哲学、艺术无不渗透其间。剖析传统建筑及其装饰的文化现象，不难得出以下结论：一是原始宗教、图腾文化，在各地建筑装饰中多有遗存，对边远少数民族建筑影响尤深；二是儒、道、释等传统思想，渗透于建筑的方方面面，潜移默化地影响着人们的思想、行为；三是“辟邪”、“厌胜”、“祈福求祥”等传统观念，在建筑环境与装饰中多有表现，剔除其迷信糟粕部分，仍不失科学及以人为本的积极一面。题材内容是建筑装饰的灵魂，特定文化的注入，使其成为历史文脉、民族精神与审美取向的承载体，成为百姓美好意愿的寄托体，正因为如此，传统建筑装饰才具有如此持续的生命力，赏心悦目光彩至今。

“中国传统建筑装饰系列”丛书，以建筑的细部装饰为载体，略说历史渊源，概述材料工艺、类型体系，深入浅出地解析风格流派及文化内涵。本丛书以建筑装饰的艺术表现为中心，强调艺术与技术的互动关系；综合历史、民族、宗教、习俗等人文因素，力图较清晰地梳理脉络，由点及面地展示中国传统建筑的艺术风采，使读者对建筑的结构细部、装饰风格和文化内涵有相对清晰的了解，能在较高的层面上领略其风貌，意会其精神，以至发扬光大，承传出新。





# 综述

中国传统建筑以大屋顶为其特征，“大屋顶”几乎成为中国建筑的代称。中国字的宝盖头“宀”在甲骨文中表示屋顶，许多带宝盖头的字都与建筑有关，如：宫、室、宅、家、宿、窝、客等。中国人对屋顶的重视，由此可见一斑。千百年来，屋顶一直是建筑装饰的重点，高台基、框架墙和大屋顶是中国建筑的基本结构，在这三段分明的结构中，屋顶的结构最丰富，造型最优美，装饰性最强，因而成为引人注目的一道风景线。

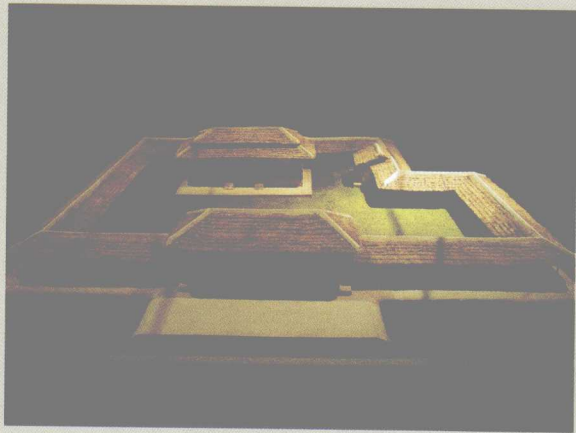
## 【追寻源流】

在建筑产生之前的远古时期，为防止野兽侵袭，人们像猴子一样栖息树上，借助大树的伞状树冠遮挡雨雪，这种最原始的居住方式即“树居”。后来，在鸟巢原理的启示下，先民们在树上搭建一种类似鸟窝的栖息地，这就是“巢居”，或称之为“曾巢”。之后，为避免雨水侵扰，人们用树枝、茅草在上面搭建顶盖，后世的屋顶或发端于此。南方的原始巢居最终演变成“干阑”式建筑。干阑是一种木构建筑，筑造时，先埋木桩柱搭建平台，然后在平台上建造房屋、围栏，最后覆草屋顶。著名的浙江余姚河姆渡遗址，曾发现7 000年前的榫卯木构的干阑，这也是最古老的干阑建筑的实证。云南晋宁石寨山出土的西汉明器“铜仓屋”，再现了原始干阑的屋顶形态：两坡屋顶的尺度大，出檐深；屋脊长，屋檐短，屋面上宽下窄呈倒梯形；屋面材料很可能是树皮、木片或茅草。时至今日，在西南

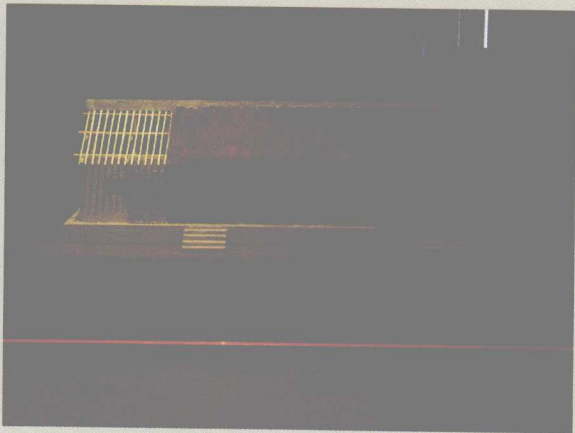
少数民族地区和一些东南亚国家仍可见到这种古老的屋顶样式。

新石器晚期，北方穴居建筑与南方干阑建筑都有长足发展。在蛮荒年代恶劣的生存环境中，天然岩洞是人类栖息场所的首选，这便是最早的“穴居”。后来，先民们具备了基本营造能力，便在黄土坡上挖掘竖直的明穴，由此产生了“袋状竖穴”。为抵御雨雪的侵袭，人们在竖穴的中央立中柱，并在坑沿和柱顶之间扎结树枝，覆盖茅草，制成伞状的圆形顶盖。这种顶盖与巢居的顶盖异曲同工，是早期屋顶的另一雏形，也是后世攒尖顶的先导。后来，为方便生活改进居住方式，袋形竖穴的底部渐次升高，最终伞状顶盖下出现了墙，竖穴由此演变成地面建筑，建筑平面也由圆形发展成方形。

地面建筑历经夏、商、周三代的发展，进一步明确为屋顶、墙体和台基的三段式结构，



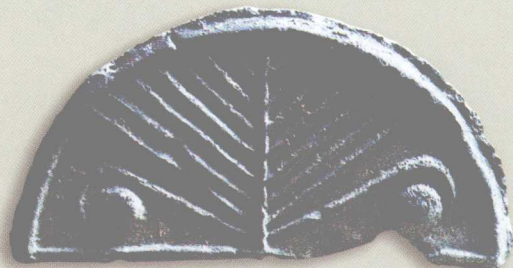
偃师二里头一号夏代宫殿模型 河南博物院



商代宫殿模型 河南安阳殷墟展室



筒瓦 西周 陕西岐山京当乡出土



树木卷云纹半当 战国 山东青州博物馆藏



嵌贝砖屋角构件 战国 山东青州博物馆藏



树木双兽半当 战国 青州博物馆藏

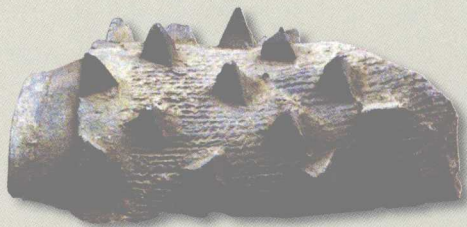
◎ 屋顶 ◎

这种建筑称之为“宫”或“宫室”。据史料记载，夏代已有“四阿重屋”，其木结构沿袭原始的栽柱、绑扎方法，屋顶为四面排水的重檐草顶，造型庄重简洁，这种样式最终发展成后世高贵的庑殿顶。殷墟出土的晚商偶方彝，彝盖模仿当时的“四阿顶”，屋面平整，屋角尚无“起翘”，有一条正脊和四条垂脊，正脊上有两个凸出的钮，应是后世脊饰的雏形。西周时期，北方建筑受南方干阑建筑的影响，特别是吸收了先进的榫卯技术，建筑构架渐趋稳定，屋顶的营造技术不断完善，逐渐形成深出檐的大屋顶特色。这一时期，重要建筑的屋顶多为“四阿顶”，次要建筑的屋顶可能以悬山

顶为主，尚有少量攒尖顶。据考证，西周时期，已出现榫卯结合的三角梁架，结构的加固促进了屋顶造型的发展。春秋战国时期，流行高台建筑，在阶梯式的高台上，分布着一圈圈围合的一面坡屋顶，外观颇似重檐楼阁。先秦时期屋顶装饰已见雏形，出现了鸟形脊饰，还有雕饰椽子和在椽头饰“玉当”的做法。我国使用瓦的历史可上溯至晚商时期，凤雏先周宫殿遗址出土的文物中有我国最早的板瓦。当时，瓦的数量少，可能仅用于屋脊、屋檐和天沟等处，其他部位仍以草泥涂墁。西周时期，随着瓦产量的提高，高级别建筑的屋顶已全部盖瓦，不仅产生了多种规格的板瓦、筒



夔凤纹四分之一瓦当 秦代 陕西临潼出土



绿釉三层陶水榭 汉代 河南三门峡出土



夔凤纹四分之一圆当 秦代 陕西临潼出土



陶脊兽 隋代 北京白纸坊出土

瓦还出现了瓦当。西周召陈宫遗址曾出土多种规格的板瓦、筒瓦以及三种半圆瓦当，有的还饰以重环、弦纹等纹样。战国以降，开始广泛使用瓦，并对瓦件进行更艺术化的处理。当时流行半圆瓦当，仅秦国有圆当，多为对称式构图，饰以动物、植物、云纹、几何纹等，造型洗练、生动，具有很高的艺术造诣。岁月沧桑，我国早期的建筑屋顶已荡然无存，但通过《诗经》中类似“作庙翼翼”、“如鸟斯革，如翬斯飞”的生动描述，我们仍可在想象中领略其风姿。

秦汉时期，普遍采用榫卯结构，抬梁式、穿斗式等建筑构架渐趋成熟，四坡庑殿顶和

悬山顶仍是屋顶的主要形式，还出现了类似四角攒尖顶的屋顶，只是尚留有一小段正脊，未能攒收于一点。从传世明器中可见，东汉时期已出现歇山顶的雏形，还有少数囤顶和盪顶。这一时期，屋顶的基本类型已齐备，为屋顶的多样化发展奠定了基础。屋顶沿袭前朝特点，屋面平整，坡度平缓，屋角平直，尚无起翘，风格硬朗、重拙。至汉末，出现了上陡下缓的屋面，这种在进深方向呈曲面的做法，称之为“反宇”，在造型上有柔化屋面的作用。有的建筑屋脊两端还用瓦件砌成略微上翘的样式，这种较柔和的做法可能是屋角起翘的发端。随着物质技术的进步，瓦的品种渐趋完备，高级

建筑中出现了铜瓦屋顶。《太平御览·汉武故事》有载：“上起神屋，以铜为瓦。”这一时期，正脊常以凤鸟为饰，檐下出现雕饰的椽子，特别是斗拱的出现，使大屋顶更添艺术魅力。秦代多为圆瓦当，极少量四分之三圆当，饰纹有云纹、夔凤纹以及文字纹等。汉代盛行圆当，饰纹有云纹、龙、凤、鹿、鹤等，由青龙、白虎、朱雀、玄武组成的“四灵当”和“吉语文字当”最具特色，高级瓦当甚至以金、玉为饰。汉代早期沿袭楚人习俗，崇火尊凤，盛行以凤鸟为脊饰。后来，汉武帝听信越巫“厌火”之说，逐渐改凤鸟为“鸱尾”，这一演变在东汉明器中多有表现。

一演变在东汉明器中多有表现。

隋唐是意气风发的时代，建筑得以长足发展，成就远超前朝。营造技术更加成熟，以挑出的硕大的斗拱承托屋檐发展成连续的坡面。这一时期的屋顶屋脊短，坡面长，坡度平缓舒展，并未普及“角翘”做法，由于斗拱出挑远，造型轮廓鲜明，风格端庄、含蓄。琉璃装饰是中国建筑的重要特色，在建筑上的应用始于北魏，至唐代开始广泛施用于屋顶，包括绿、黄、蓝等色，尤以绿色为甚。初唐宫殿寺庙的屋顶以灰色、黑色筒瓦为主，或配以黄色、绿色的琉璃剪边，风格端庄、明快。至唐中期，

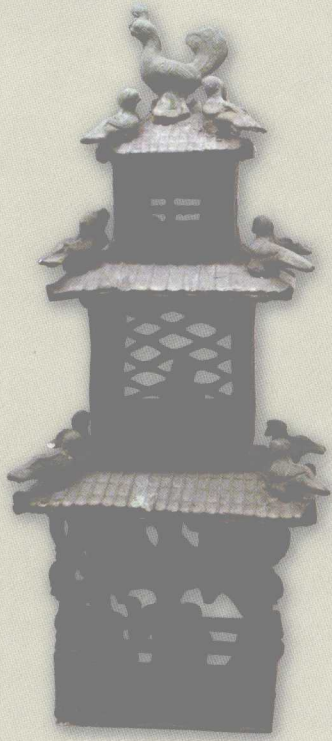
◎ 屋顶 ◎



“决茫无垠”瓦当 西汉 陕西兴平茂陵出土



龙纹瓦当 清代 北京天坛

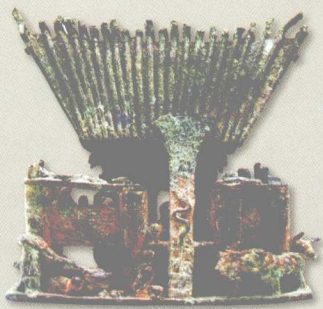


绿釉三层陶水榭 汉代 河南三门峡出土

出现了满铺的琉璃瓦屋顶。唐代早期以硕大的“鸱尾”为正脊饰，中、晚唐演变成吞脊的“鸱吻”，其他的屋脊上也开始出现较小的脊饰。瓦当为圆形，多为莲瓣纹。唐代国力强盛，对外交流频繁，以大屋顶为特色的中国建筑远播世界，对周边汉文化圈内的国家影响尤深，如日本和朝鲜，其建筑结构与屋顶装饰，均显示出与我国相近的风格。

宋代的建筑较之唐代有较大变化，风格向华丽、精微转化；技术成熟并导致规范化；南北建筑各具风采，开始形成明确的地域风格。宋代的高级建筑中歇山顶较多，山尖没有山花

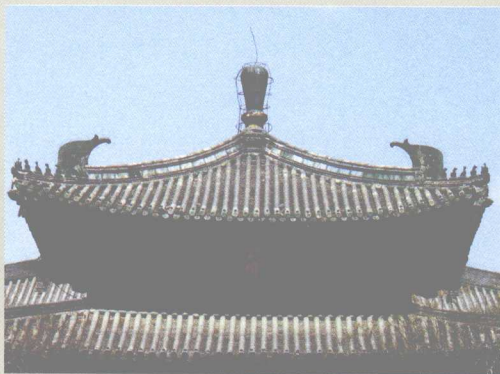
板，是敞开的。从宋代绘画滕王阁中可以看出，当时屋顶的组合形式已非常丰富，十字脊盛行。宋代屋顶，采用“举折”的规范做法，使屋面在进深方向形成柔和的曲线，较之唐代屋面坡度更陡；采用“生起”的做法，使屋面在横向两端也发展成曲线；采用“出际”的做法，加长歇山顶的正脊，使屋顶比例更加适度；由于斗拱逐渐缩小，屋檐外挑距离缩短，因而广泛采用“起翘”做法，使屋顶造型更轻灵、优美；正脊两端的鸱吻，演变成吞脊的鱼龙；悬山和歇山顶的山尖上，常以“悬鱼”、“惹草”为饰。宋代北方建筑的起翘较平缓，南方



青铜干阑 西汉 晋宁石寨山出土



佛字滴水 明代 北京首都博物馆藏



四角攒尖顶 北宋 河北正定隆兴寺戒坛



四角攒尖顶建筑 唐代 河南安阳修定寺塔



偶方彝 晚商 河南殷墟出土



铜歌山顶 清代 北京颐和园宝云阁

建筑的起翘相对较高，这种地域上的造型差别一直延续至今。这一时期，琉璃瓦在重要建筑中大量使用，为屋顶增加了更绚丽的色彩。元代的高级建筑盛行白琉璃瓦，屋脊开始采用预制的琉璃瓦件，从而取代唐宋叠砌瓦件的做法；还有一种“棕毛殿”，以棕毛覆顶替代瓦件。

明清两代是中国建筑高度成熟的时期，建筑类型丰富、完善，并有大量遗存；建筑技术精熟、程式化，官式建筑和民式建筑各有千秋；装饰精丽、烦琐，注重细节穷其工巧；地域风格、民族风格异彩纷呈。明代出现了硬山顶建筑，通行于北方各地；琉璃瓦以高岭土为瓦材，成瓦质地坚硬、细密，较之早期的黏土瓦在强度和耐水性上都有很大提高；官式建筑的屋脊更加规范化，屋脊装饰普遍采用预制构件；采用“举架”的方法处理屋面曲线，屋面坡度较陡，正脊平直；直接利用梁头外挑承托屋檐，使斗拱的结构功能越来越少，尺度也提高；官式建筑的屋脊

更加规范化，屋脊装饰普遍采用预制构件；采用“举架”的方法处理屋面曲线，屋面坡度较陡，正脊平直；直接利用梁头外挑承托屋檐，使斗拱的结构功能越来越少，尺度也逐渐减小，造型趋于精致华丽；以彩画油饰椽头、斗拱，形成檐下的亮丽风景线。明清官式建筑的脊饰更加完善、规范，由吻、兽与仙人走兽装饰的屋脊轮廓更分明，造型更优美，组合格局日趋程式化。清代的“吻”基本承袭明代风格，由宋代的“鸱吻”演化而成，形体硕大、造型突出，历经百年的推演嬗变，最终定型为龙头向内张口吞脊的形象，因此也有“吞脊兽”的称谓。兽较之吻级别低，作为次要建筑正脊的望兽，垂脊上“仙人走兽”；民间建筑的屋顶不拘一格，脊饰更为丰富，并形成迥异的区域风格。

## 精神象征与内涵

建筑是物质与精神的双重产物，是哲学观念、社会习俗和审美心理的共同载体。中国建筑体系博大精深，文化内涵丰富，儒、法、道、佛诸派思想融会其间，渗透于建筑的每一部位，并在大屋顶上得以充分表现。

儒家思想对中国建筑影响最深，“礼”是儒家思想的核心内容。封建社会秩序的建立，首先要正名分，辨等级，别尊卑，这些宗法等级观念渗透于衣、食、住、行的方方面面，在建筑屋顶

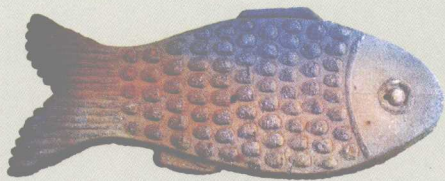
上也多有体现。明清时期，琉璃瓦的使用有严格的等级制度，皇宫、王府和重要寺观才能用琉璃瓦，地方贵族使用布筒瓦，普通民居只能使用布板瓦和小青瓦。对于琉璃瓦的颜色也有详细规定，如皇家建筑以黄琉璃瓦为主，寺庙可用黄色和绿色琉璃瓦，王府可用绿琉璃瓦等。对于屋顶的结构样式也有规定，庑殿顶仅用于宫殿、寺庙中级别最高的殿堂，级别稍次的殿堂用歇山顶，普通民居只能用硬山和歇山顶等。



辟邪瓦猫 云南民族博物馆藏



厌火之鸱吻 太原吕祖庙



云南鹤庆白族瓦鱼 民族博物馆藏

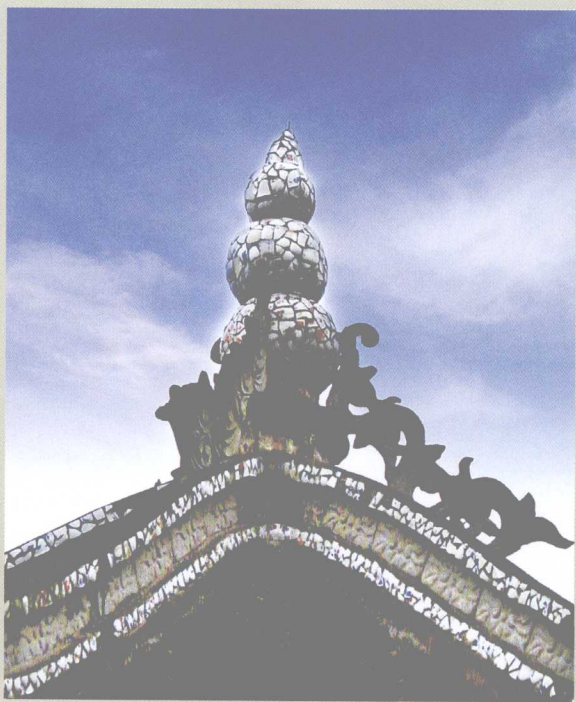


多子葡萄脊饰 太原吕祖庙





寿字瓦当 北京戒台寺



葫芦宝顶宝顶脊饰 四川绵阳子云亭

阴阳五行是中国古代重要的哲学思想。“阴阳”意指互为正反、对立、消长的力量，并以此说明万物运动变化的规律。民间建筑中常见“龙戏珠”题材的脊饰，两条龙在祥云中环绕宝珠飞舞的构图称之为“二龙戏珠”，以众多龙与宝珠组合的构图称之为“群龙戏珠”。民间传说龙能吐珠，因此宝珠也称之为龙珠，外缘有火焰纹饰的称之为火珠。龙与龙珠均为祥瑞之物，传说龙能激水克火，龙戏珠则有“阴阳相合”的寓意。山西晋中一带，屋顶上常设风水楼和风水墙，大多建在吉方、旺方的屋顶平台上，有避邪求吉的风水寓意。

“五行”意指金、木、水、火、土五种物质，

并以此解释万物的起源及其相互关系。“生、克”是五行学说的基本概念，以此说明事物间相互生助和相互克制的关系。将金、木、水、火、土比附于五种不同的山形，以生克理论附会吉凶，从而评价山脉形势的优劣，即所谓“五星形体”。其中山形圆者为金星，顶圆且高耸者为木星，山体曲折者为水星，山峰尖峭者为火星，山顶平直方正者为土星。福建、广东一带，受五行观念影响较大。潮州地区常见五星形建筑山尖，即金、木、水、火、土五种星形的山尖，以此体现“相生”、“相克”的五行原理。

辟邪厌胜是阳宅风水常用的手法，也是中国民间建筑中独具特色的装饰现象。辟邪有驱除凶