

高效养殖致富 **直通车**

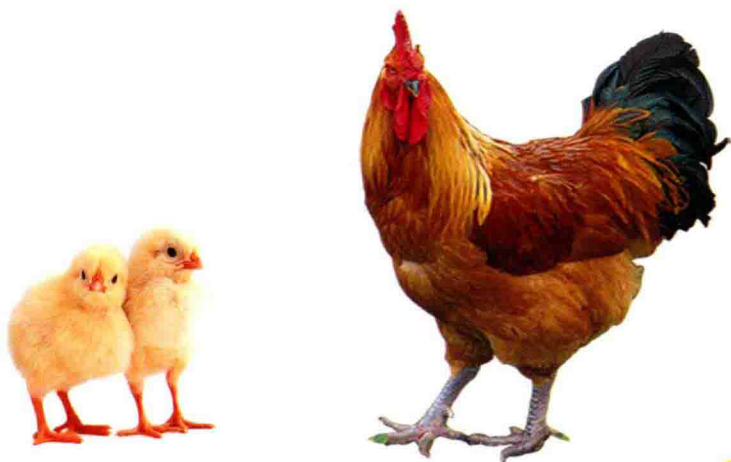
图说

JIBING ZHENZHI

鸡病诊治

全彩印刷

刘建柱 牛绪东 主编



 机械工业出版社
CHINA MACHINE PRESS



583 8.31-6E
10

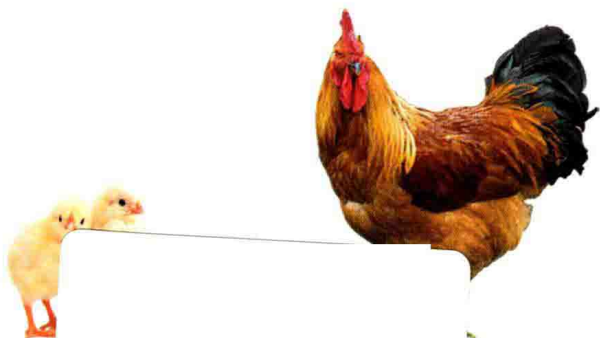
高效养殖致富

直通车

图说

鸡病诊治

主 编	刘建柱	牛绪东		
副主编	樊瑞锋	成子强	罗 毅	
参 编	温贺飞	王金纪	杨林丽	侯付宝
	马淑兰	王玉格	王家毅	孙宪华
	李新杰	孙文静	张元瑞	刘国柱
	李刘慧	殷韶杰	郭慧君	石友斐
	王学梅	郭 靖		



机械工业出版社
CHINA MACHINE PRESS

本书从生产实际和临床诊治需求出发,结合编者多年的实践和教学经验,针对临床常见的54种鸡病,对其发病特点、临床症状、病理变化、诊断、防控措施及治疗方法等方面进行了简洁明了的阐述,并配有近400张彩图,以达到“看图识病、看图治病”的目的。此外,为方便读者,本书还配有常用驱虫药物、常用抗菌药物、常用疫苗速查表。

本书内容丰富,图文并茂,通俗易懂,可供广大养殖户和养鸡场员工看图诊病使用,提高对常见鸡病的诊治技术水平;同时也可作为基层兽医工作者和农业院校相关专业师生学习鸡病诊疗的参考资料。

图书在版编目(CIP)数据

图说鸡病诊治/刘建柱,牛绪东主编. —北京:机械工业出版社, 2015. 1

(高效养殖致富直通车)

ISBN 978-7-111-48042-6

I. ①图… II. ①刘…②牛… III. ①鸡病-诊疗-图解
IV. ①S858.31-64

中国版本图书馆CIP数据核字(2014)第219124号

机械工业出版社(北京市百万庄大街22号 邮政编码100037)

总策划:李俊玲 张敬柱

策划编辑:郎峰 高伟 责任编辑:郎峰 高伟 周晓伟

版式设计:赵颖喆 责任校对:张力

责任印制:乔宇

北京汇林印务有限公司印刷

2015年4月第1版第1次印刷

140mm×203mm·5.625印张·154千字

0001—4000册

标准书号:ISBN 978-7-111-48042-6

定价:35.00元

凡购本书,如有缺页、倒页、脱页,由本社发行部调换

电话服务

网络服务

服务咨询热线:010-88361066

机工官网:www.cmpbook.com

读者购书热线:010-68326294

机工官博:weibo.com/cmp1952

010-88379203

金书网:www.golden-book.com

封面无防伪标均为盗版

教育服务网:www.cmpedu.com

高效养殖致富直通车

编审委员会

主 任 赵广永

副 主 任 何宏轩 朱新平 武 英 董传河

委 员 (按姓氏笔画排序)

丁 雷 刁有江 马玉华 马 建 王凤英 王会珍

王自力 王学梅 王雪鹏 付利芝 占家智 刘建柱

孙卫东 朱小甫 宋传生 张中印 张素辉 张敬柱

李和平 李学伍 李顺才 李俊玲 杨 柳 谷风柱

邹叶茂 陈宗刚 周元军 周佳萍 南佑平 顾学玲

曹顶国 盛清凯 熊家军 樊新忠 魏刚才

秘 书 长 何宏轩

秘 书 郎 峰 高 伟

序



改革开放以来，我国养殖业发展非常迅速，肉、蛋、奶、鱼等产品产量稳步增加，在提高人民生活水平方面发挥着越来越重要的作用。同时，从事各种养殖业也已成为农民脱贫致富的重要途径。近年来，我国经济的快速发展为养殖业提出了新要求，以市场为导向，从传统的养殖生产经营模式向现代高科技生产经营模式转变，安全、健康、优质、高效和环保已成为养殖业发展的既定方向。

针对我国养殖业发展的迫切需要，机械工业出版社坚持高起点、高质量、高标准的原则，组织全国 20 多家科研院所的理论水平高、实践经验丰富的专家学者、科研人员及一线技术人员编写了这套“高效养殖致富直通车”丛书，范围涵盖了畜牧、水产及特种经济动物的养殖技术和疾病防治技术等。

丛书应用了大量生产现场图片，形象直观，语言精练、简洁，深入浅出，重点突出，篇幅适中，并面向产业发展需求，密切联系生产实际，吸纳了最新科研成果，使读者能科学、快速地解决养殖过程中遇到的各种难题。丛书表现形式新颖，大部分图书采用双色印刷，设有“提示”“注意”等小栏目，配有一些成功养殖的典型案例，突出实用性、可操作性和指导性。

丛书针对性强，性价比高，易学易用，是广大养殖户和相关技术人员、管理人员不可多得的好参谋、好帮手。

祝大家学用相长，读书愉快！

A handwritten signature in black ink, appearing to be the name '赵永' (Zhao Yong) written in a cursive style.

中国农业大学动物科技学院

前 言



由于当前鸡的饲养方式混杂，鸡病的发生日趋复杂，严重影响了养鸡业持续有效的发展。鸡病的快速诊断问题一直是养殖者最关心的问题，因此编者结合当前的鸡病流行情况以及十余年的临床积累编写了本书。

全书包括 54 种疾病，近 400 张彩色图片，可以使读者更加直观地掌握鸡病的临床症状和发病特点，尽快使用有效的药物进行治疗，以减少因疾病死亡或生产能力下降给养殖户带来的经济损失。本书的大部分图片是编者在临床实践中拍摄所得。为了弥补某些疾病图片资料的不足，我们还从国内外著作中选取了 10 多张图片，在此对相关作者表示感谢。

本书可供广大养鸡户和养鸡场员工看图诊病使用，提高对常见鸡病的防治技术水平；同时也可作为基层兽医工作者和农业院校相关专业师生学习鸡病诊疗的参考资料。

需要特别说明的是，本书所用药物及其使用剂量仅供读者参考，不可照搬。在生产实际中，所用药物学名、常用名和实际商品名称有差异，药物浓度也有所不同，建议读者在使用每一种药物之前，参阅厂家提供的产品说明以确认药物用量、用药方法、用药时间及禁忌等。购买兽药时，执业兽医有责任根据经验和对患病动物的了解决定用药量及选择最佳治疗方案。

由于编写水平有限，书中可能存在不少缺点，恳请广大读者批评指正，以便再版时加以修改补充。

刘建柱

2015 年 1 月于山东农业大学



目 录

序

前言

第一章 传染病	1		
第一节 病毒性传染病	1		
一、鸡新城疫	1		
二、禽流感	6		
三、鸡传染性法氏囊病 ..	12		
四、鸡马立克氏病	17		
五、禽白血病	22		
六、禽传染性脑脊髓炎 ..	24		
七、鸡传染性喉气管炎 ..	27		
八、鸡传染性支气管炎 ..	30		
九、鸡病毒性关节炎	35		
十、鸡产蛋下降综合征 ..	38		
十一、鸡包涵体肝炎	40		
十二、鸡传染性贫血病 ..	43		
十三、鸡痘	48		
十四、鸡传染性病毒性 腺胃炎	51		
十五、禽网状内皮组织 增殖病	53		
第二节 细菌性传染病	55		
一、鸡沙门氏菌病	55		
二、禽霍乱	60		
三、鸡大肠杆菌病	63		
四、鸡梭菌性肠炎	71		
五、鸡传染性鼻炎	74		
六、鸡弧菌性肝炎	77		
七、鸡绿脓杆菌病	78		
八、鸡葡萄球菌病	80		
第三节 支原体病	83		
一、鸡败血支原体病	83		
二、鸡滑液囊支原体病 ..	86		
第四节 真菌病	88		
一、禽曲霉菌病	88		
二、鸡念珠菌病	90		
三、鸡冠癣	92		

第二章 寄生虫病 94

- | | |
|-------------------------|--------------------|
| 一、鸡球虫病..... 94 | 三、鸡组织滴虫病 103 |
| 二、鸡住白细胞原
虫病 99 | 四、鸡绦虫病 105 |
| | 五、鸡蛔虫病 107 |

第三章 代谢病 110

- | | |
|----------------------------------|----------------------------------|
| 一、痛风 110 | 五、维生素 B ₂ 缺乏症 ... 122 |
| 二、肉鸡腹水综合征 ... 113 | 六、维生素 A 缺乏症 ... 125 |
| 三、脂肪肝综合征 117 | 七、锰缺乏症 127 |
| 四、维生素 B ₁ 缺乏症 ... 120 | 八、钙缺乏症 130 |

第四章 中毒病 132

- | | |
|--------------------|--------------------|
| 一、喹乙醇中毒 132 | 五、黄曲霉毒素中毒 ... 140 |
| 二、高锰酸钾中毒 134 | 六、磺胺类药物中毒 ... 143 |
| 三、痢菌净中毒 135 | 七、喹诺酮类药物中毒 ... 146 |
| 四、碳酸氢钠中毒 138 | 八、聚醚类抗生素中毒 ... 148 |

第五章 普通病 150

- | | |
|--------------------|-------------------|
| 一、嗦囊阻塞 150 | 四、肌胃糜烂症 156 |
| 二、卵黄性腹膜炎 151 | 五、啄癖 157 |
| 三、输卵管炎 153 | |

附录 161

- | | |
|-------------------------------|---------------------------------|
| 附录 A 鸡场常用驱虫
药物速查 161 | 附录 C 鸡场常用抗菌
药物速查 165 |
| 附录 B 鸡场常用疫苗
制品速查 163 | 附录 D 常见计量单位名称
与符号对照表 ... 169 |



第一章

传染病



第一节 病毒性传染病

一、鸡新城疫

鸡新城疫是由鸡新城疫病毒引起的一种急性、烈性、高度接触性传染病。其特征为呼吸困难，下痢，黏膜和浆膜出血，淋巴系统肿胀出血和坏死，病后期可出现神经症状。

【发病特点】

该病一年四季均可发生，但以春、秋两季较多。各种年龄的鸡易感性有差异，雏鸡和中雏易感性最高，两年以上的鸡易感性较低。传播途径主要是呼吸道和消化道，鸡蛋也可带毒而传播该病。典型急性新城疫发病率、死亡率高，近年来非典型新城疫时有发生，呈散发性或慢性经过，死亡率较低。

【临床症状】



病鸡出现全身炸毛、精神沉郁、萎靡不振、低头喜卧





鸡新城疫的示病症状

发病初期排白色黏稠稀便，随后排绿色稀便



鸡新城疫的示病症状

歪脖呈观星姿势，严重者站立不稳，原地打转，越惊动它其神经症状越严重，以至于影响采食或无法进食

【病理变化】



鸡新城疫的示病变化

腺胃乳头出血，肌胃角质层下出血



盲肠扁桃体肿胀、出血



鸡新城疫的示病变化

肠道黏膜上多个淋巴滤泡肿胀、出血



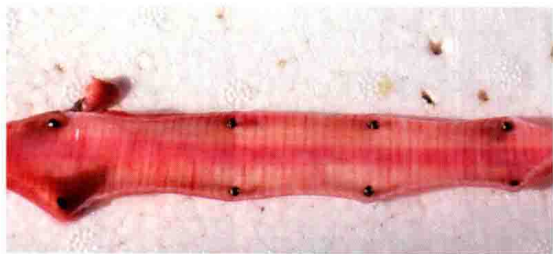
直肠黏膜条状出血



鸡新城疫的示病变化
肠道枣核状溃疡



产蛋鸡卵泡
出血、变形、变性、液化



气管黏膜充血、出血

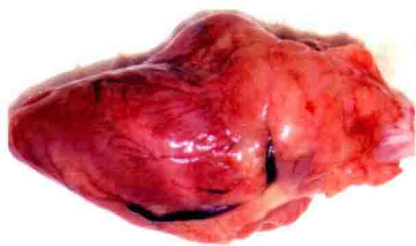


回肠淋巴滤泡肿胀出血

【诊断】

典型新城疫根据流行病学、症状和特征性的病理变化可作出初步诊断。但是对于缺乏典型症状和非典型新城疫的病例，须进行实验室的诊断。

病毒分离和鉴定是诊断鸡新城疫最可靠的方法，常用的是鸡胚接种、血凝和血凝抑制试验、中和试验及荧光抗体技术。



心冠脂肪充血、出血，
心外膜充血、瘀血

【防控措施】

加强饲养管理，防止病原侵入，采取综合性防控措施，主要包括：

- 1) 控制传染源。坚持自繁自养，全进全出，防止带毒动物进入。
- 2) 切断传播途径。加强市场检疫，尸体无害化处理。





3) 提高机体抵抗力, 保护易感鸡群。定期预防注射 3~4 次。免疫接种是预防鸡新城疫发生的关键, 常用疫苗有弱毒活苗和灭活油乳剂苗, 应根据抗体水平和当地疫情合理安排免疫程序, 有条件的要进行抗体监测。一般情况下, 种鸡、蛋鸡初免于 7 日龄, 用新城疫-传支 (120) 二联苗每只鸡滴鼻 1~2 滴, 同时用新城疫灭活疫苗每只鸡颈部皮下注射 0.3mL。二免于 60 日龄, 用新城疫 I 系弱毒活疫苗或新城疫灭活苗肌内注射。加强免疫于 120 日龄, 用新城疫灭活疫苗每只鸡颈部皮下注射 0.5mL。开产后, 根据免疫抗体检测情况, 3~4 个月用新城疫 IV 系弱毒活疫苗饮水免疫一次。肉鸡则于 7~10 日龄, 用新城疫-传支 (120) 二联苗每只鸡滴鼻 1~2 滴, 同时用新城疫灭活疫苗每只鸡颈部皮下注射 0.3mL。

4) 发病后采取隔离、封锁、消毒、紧急免疫、病死鸡深埋或焚毁等措施。

5) 鸡新城疫的防治还必须与其他疫病的预防相配合。如果鸡群感染鸡传染性法氏囊病、鸡马立克氏病、鸡霉形体病、鸡白痢、鸡球虫病等, 势必影响鸡的健康和群体的免疫效果。只有把预防常见多发病与防治鸡新城疫紧密结合, 才能使鸡新城疫的预防工作收到良好的效果。

6) 尽量不用或少用影响或可能影响机体免疫应答的药物, 如氯霉素、磺胺类、呋喃类、糖皮质激素等药物。

7) 提倡和强调鸡新城疫早期免疫。如 1 日龄用弱毒苗滴眼和鼻, 使机体尽早产生局部抗体。这种抗体通常覆在呼吸道及消化道黏膜上皮细胞表面, 以对抗外来新城疫野毒的入侵。

【治疗方法】

1) 对于鸡新城疫的治疗, 其基本点在于及时发现、及早采取紧急接种措施, 让鸡群在尽可能短的时间内通过细胞免疫作用和局部黏膜免疫作用得到保护, 随后通过体液免疫抗体的及早产生获得巩固和恢复。鸡群一旦发病, 应立即进行疫苗紧急接种。雏鸡可用 IV 系苗 (或克隆 30) 20 倍稀释滴眼和鼻; 中雏以上可肌内注射两倍量的 I 系苗。接种顺序为: 假定健康鸡群→可疑感染鸡群→出现症状鸡群。





【提示】 注射时最好采取一鸡一针头，最差也要采取50~100只鸡用一个针头。

2) 同时配合使用抗生素和多种维生素，以预防细菌继发感染，促进机体康复。

二、禽流感

禽流感是由A型流感病毒中的任何一型引起的一种急性、高度接触性传染病，以轻度到重度呼吸道症状、采食量下降、腹泻、产蛋率骤减为主要特征，是一种以从呼吸系统到全身性败血症为特征的严重疾病。

【发病特点】

该病一年四季均可流行，但发病高峰期主要集中在每年的11月至次年的4~5月，尤其是天气骤然转冷又回暖的头几天或阴雨连绵时期，发病往往很突然。各种年龄的鸡均易感染，但以育成后期和产蛋上升期的鸡发病最为严重。传播途径主要是水平传播，传播媒介包括飞沫、饮水、饲料、粪便和空气中的尘埃，以及笼具、蛋品、种苗、衣物、运输工具等一切被污染的物品，尚未证实垂直传播的可能性。带病毒的候鸟和野生水禽在迁徙过程中，沿途可散播病毒。发病率和死亡率与病毒毒株的毒力及感染鸡的种类、日龄、性别、环境因素、饲养状况、有无并发或继发性疾病等因素有关。

【临床症状】



禽流感的示病症状

精神高度沉郁，头部和面部水肿，有的皮下出现纤维蛋白渗出



禽流感的示病症状

腿部及趾爪鳞片出现深红色的出血斑



部分病鸡张口气喘、呼吸困难



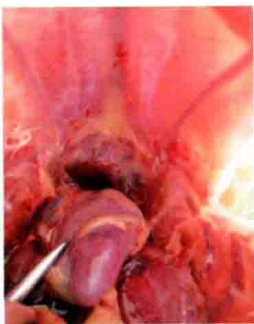
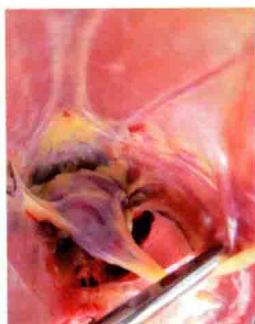
禽流感的示病症状

病初可出现典型的脑神经症状，倒地、瘫痪、不能站立，头颈部扭曲。如果触动该病鸡，其神经症状加重



禽流感的示病症状
排黄白色稀便，其内含有成形的墨绿色粪便

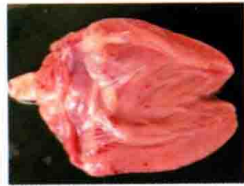
【病理变化】



胸骨内面出血



心外膜出血，心冠脂肪出血



心内膜出血



禽流感的示病变化

多数腺胃乳头严重出血，肌胃角质层下黏膜出血



脾脏肿大、出血，有灰白色坏死灶



气管黏膜严重充血、出血



肺脏充血、瘀血、出血、水肿，有的支气管内有干酪样物



禽流感的示病变化

卵泡出血、畸形，卵泡液变性、稀薄如水