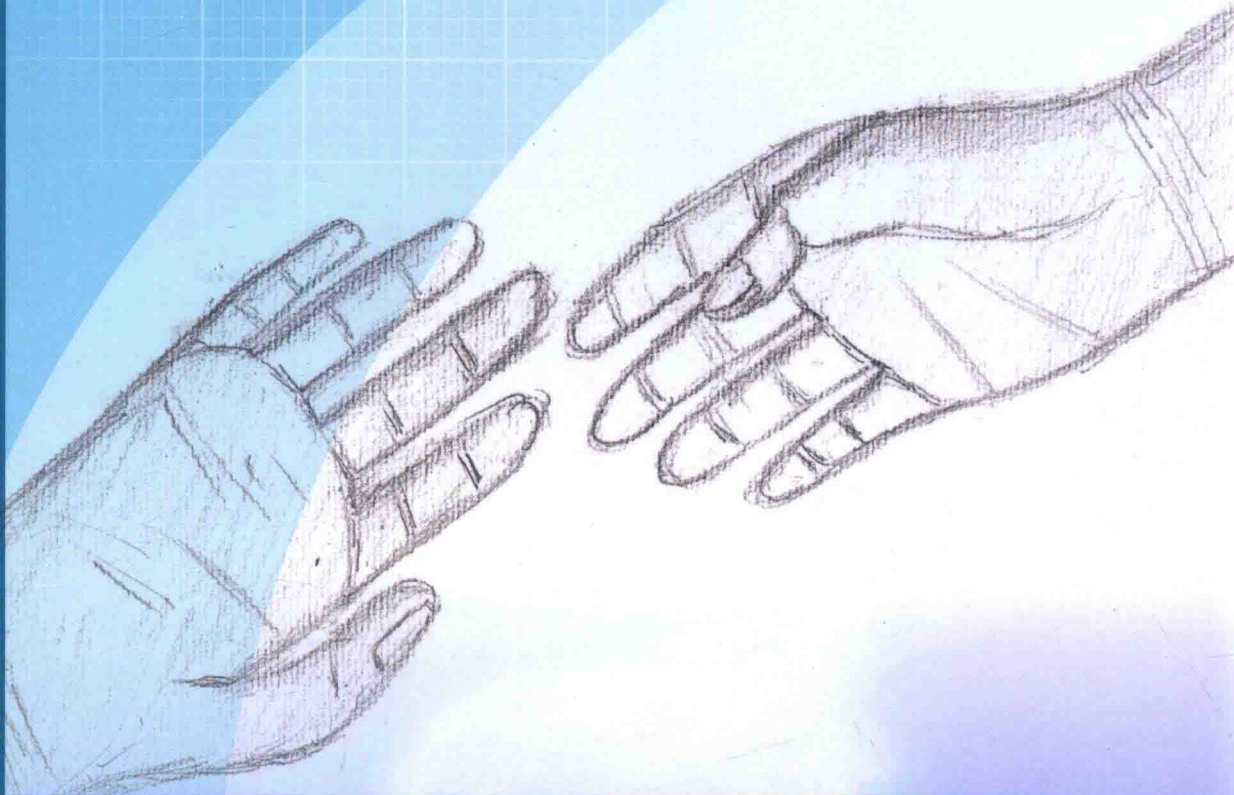


a u t i s m
e m o t i o n a l
social



自閉症兒童

社會—情緒教育實務工作手冊

鳳華、周婉琪、孫文菊、蔡馨惠 著

國立台灣師範大學特殊教育學系名譽教授 吳武典 推薦



心理出版社



自閉症兒童

社會—情緒教育 實務工作手冊

鳳華、周婉琪、孫文菊、蔡馨惠 著

國家圖書館出版品預行編目 (CIP) 資料

自閉症兒童社會—情緒教育實務工作手冊／鳳華 等著．

-- 初版. -- 臺北市：心理，2014.10

面；公分. -- (障礙教育系列；63130)

ISBN 978-986-191-624-8 (平裝)

1. 特殊教育 2. 自閉症

529.6

103018605

障礙教育系列 63130

自閉症兒童社會—情緒教育實務工作手冊

作 者：鳳華、周婉琪、孫文菊、蔡馨惠

執行編輯：陳文玲

總編輯：林敬堯

發行人：洪有義

出版者：心理出版社股份有限公司

地 址：台北市大安區和平東路一段 180 號 7 樓

電 話：(02) 23671490

傳 真：(02) 23671457

郵撥帳號：19293172 心理出版社股份有限公司

網 址：<http://www.psy.com.tw>

電子信箱：psychoco@ms15.hinet.net

駐美代表：Lisa Wu (Tel: 973 546-5845)

排 版 者：龍虎電腦排版股份有限公司

印 刷 者：龍虎電腦排版股份有限公司

初版一刷：2014 年 10 月

I S B N：978-986-191-624-8

定 價：新台幣 280 元

■有著作權·侵害必究■

作者簡介

鳳 華

學歷：美國俄亥俄州州立大學碩士、哲學博士

國立台灣師範大學教育心理系畢

經歷：現任國立彰化師範大學復健諮商研究所教授、行為輔導研究發展中心主任、中彰投區身心障礙者職業重建資源中心副主任。曾任國立彰化師範大學特殊教育學系副教授、國立彰化師範大學復健諮商研究所副教授兼所長、中區身心障礙者職業輔導評量資源中心主任及副主任、加州州立大學沙加緬度分校訪問學者、省立台東農工專任輔導教師

周婉琪

學歷：國立彰化師範大學復健諮商研究所畢業

國立台中教育大學特殊教育系畢

證照：國小階段特殊教育教師證、國民小學普通教師證、資優教育教師證

經歷：曾任國立彰化師範大學復健諮商研究所行為輔導研究發展中心行為療育教師。擔任研習講師（台中市、彰化縣、苗栗縣、重慶師範大學等）、彰化縣藝術治療方案主責教師

孫文菊

學歷：國立彰化師範大學復健諮商研究所畢業

美國猶他州立大學家庭與人類發展系畢

經歷：現任國立彰化師範大學復健諮商研究所行為輔導研究發展中心執行秘書兼行為療育教師。曾任台中市自閉症協會輔導老師、台中縣心理衛生服務中心心理輔導員、世界展望會兒童暨不幸少女保護中心社工兼社工督導、美國猶他州 Logan Family Extensive Office 輔導人員、擔任研習講師（台中市、彰化縣、苗栗縣、重慶師範大學等）

蔡馨惠

學歷：美國哥倫比亞大學哲學博士

國立台灣師範大學教育系畢

證照：行為分析師（博士級）、美國密西根州心理師執照

經歷：現任美國休士頓—克立兒湖畔分校兼任助理教授、美國休士頓 The Shape of Behavior 自閉症中心督導、密西根早期療育中心督導、國立彰化師範大學復健諮商研究所行為輔導研究發展中心外聘督導

推薦序

得知一本專門針對自閉症學生的社會—情緒教育實務工作手冊即將出爐，十分欣喜，相信本書的出版，可提供實務工作者清晰明確的教學方向與圭臬。

本書以應用行為分析（ABA）之原理作為教學之基礎。從應用行為分析的理論觀點來看，行為是個體與環境互動的結果，也可以是太多或太少的議題；某些問題行為太多，相對表示某些功能行為太少。例如：自我刺激太多，可能意涵興趣太少；哭鬧行為太多，可能意謂功能溝通能力太少；情緒反應太過強烈，表示情緒管理能力不足。教育的目的就在增加學生的功能行為及適應能力，行為不足正是教育可以發揮最大效益之處。然而要如何掌握教學的要領，針對核心能力加以有效的教學，教學原理及教學技巧是首要的考量。本書主要作者鳳華教授是應用行為分析專家，她與另外三位合作夥伴以行為原理為基礎，將累積多年的教學實務經驗與研究成果，轉化為實務的工作手冊，為第一線的教育工作人員提供具體的教學方法與步驟。在基礎篇中，作者以一整章的篇幅介紹了學習理論及其所發展的教學策略，並清楚講述辨識教學的基礎以及配對教學的法則。在實務篇，每個教學項目的教學單元中，作者亦相當細膩的將教學安排及辨識刺激、提示方式及後效增強做了具體的陳述，使實務工作者可以直接使用該教學指引。教學資訊箱的內容，則提供了相當實務的教學經驗之提點與策略，使實務工作者在面臨個別化的特殊需求挑戰時，能有多元的思考與因應策略，讓每項教學都能達到最大的教學效益。

本書教學內容的選擇是依據發展理論，針對情緒發展、社會—情緒發展、社會認知及心智理論等做精要的論述，例如在情緒發展的章節，作者特別整理了有關情緒發展的分化及其特性，並在情緒與認知發展的論述中，從覺知與人的關聯、情緒的因果關係、情緒的象徵思考面向，到情緒的觀點取替等做了相當獨特的闡釋，這些正是作者近十多年在研究與實務過程中深刻省思的成果。當中特別值得一提的是有關象徵遊戲與情緒發展的關係，作者除了提供相當清楚

的文獻探究外，同時將教學的步驟及習得標準建置完備，教學的實務中包含有物品替代、無中生有、賦予抽象屬性，以及環境替代與人物替代等，每項教學都附有明確的說明，可見作者對教學實務的紮實深耕，也因而有了創新的研究發現。此外，有關分享式注意力、眼神偵測與意圖、心智理論等議題，亦是本書作者近年來的研究重點，對自閉症學生的社會—情緒教學開展了豐富的面向。

本書分為兩大區塊，一為理論基礎的論述，二為教學實務篇，充分結合理論與實務的運用。目前實證本位的教學已然成為重要的教育趨勢，本書對此趨勢做了很好的示範。而作者鳳華教授在彰化師大復健諮商研究所建立行為取向的研發中心，亦是將理論落實在實務中的最佳見證。國外的知名學府大多附設有研究發展中心，當中除了提供學生親臨現場的實習場域之外，更是實證教學研究發展的重要基地。該研發中心正積極扮演這樣的角色，這本書的成形，該中心這些年所累積的現場實證教學經驗，扮演舉足輕重的角色。該中心讓理論與教學不再有落差，並能相輔相成，為困難學習者開創新機，以達最有效的教育目標，值得讚許、值得借鏡！

本書的完成，為自閉症學生的教學開啟了新的視野，作者將應用行為分析運用於社會—情緒的教學，亦是一大突破，讓大眾對應用行為分析教學原理的運用有更為寬廣的認識，打破以往對應用行為分析的刻板印象，教學藝術化，正是本書的一大特點。自閉症學生近幾年盛行率大增，要如何解開自閉症的藩籬，社會—情緒的教學是核心課題。本人素知鳳華教授多年來推動應用行為分析，並與自閉症學生教學相結合，成效卓著，此次有幸先睹為快，深感榮幸。從書中深切體會，教學不應只是教會技巧，而是從生命的起初與發展脈絡著手，探究其根源；只有從根本教起，才不會陷入每樣行為都得教的困境，或淪為只是表層的改變；改變必須由內而外，從心出發，才能真正打破其限制，讓每位自閉症學生都能開啟其社會互動之窗，並能充分融合於社會，增進生活品質。感佩之餘，特抒心得，並鄭重推薦。

國立台灣師範大學特殊教育學系名譽教授

吳武典 2014.9.20

作者序

在不足中 看到力量

在失去中 看到珍惜與捨得

在受苦中 看到平安與喜樂

因著力量 捨得 平安與喜樂

找到愛的真諦

心中的信仰

與自閉症者的結緣，始自大學就讀台師大教育心理系時，曾經到台大兒童心理衛生中心參觀，當時對於宋維村醫師所主責的自閉症學前幼兒的療育模式印象深刻，也十分敬佩宋醫師對這群特殊孩子的全心奉獻。大三時，吳武典教授擔任本班的導師，當時吳老師兼任台師大特教中心主任，因著吳老師的熱情引領，安排一系列參觀訪問的班級活動，不但豐富了視野，也開始對特殊兒童有所認識與接觸；其間也受吳老師的嚴謹治學態度、深度關懷生命的熱情所感動，對特殊兒童的希望種子也開始萌發。敝人真正與自閉症兒童有所接觸，是於90年代後期，帶領當時就讀於特教系的王文珊等學生進行大專生國科會的自閉症學生結構式教學研究案，並於1999年獲國科會補助研究有關自閉症者的心智理論發展與教學後，對自閉症者的特殊發展有更深的領悟。

2000年因緣際會受邀到加州州立大學沙加緬度分校訪學一年，訪學期間得以到ABC, Inc. (Applied Behavior Consultant, Inc.)——一間自閉症日間學校參觀、見習，使敝人對實務教學有一嶄新的體會，並於訪學期間完成自閉症兒童情緒教學的初步研究，該研究成果是敝人後續推動自閉症社會—情緒相關研究的重要基石。訪學結束返台後，應中華民國自閉症總會的邀請，與美國展望教育中心台中中心柯淑惠主任開始推動以應用行為分析為主的自閉症教學研習活動；淑惠的教學中心，是中台灣開始採用應用行為分析進行自閉症教學的濫觴，

對自閉症學生的教學實務貢獻良多。敝人亦同時整理相關文獻並開始推動實證本位的教學理念。於授課期間，熟識了許多自閉症孩子的家長，有幸分享了他們與自閉症孩子的奮鬥與努力，點滴在心頭，也更加確認為這群孩子努力的方向。

自閉症者的主要臨床特徵是社會—情緒及社會互動上質的欠缺，因此，為能協助這些孩子突破社會互動的困境、打破自閉症藩籬，這些年敝人所鑽研的主題，以及與本校碩士班研究生共同努力的研究方向，即聚焦在自閉症者的社會—情緒與社會互動之介入成效，其中包含結構化教學、電話使用訓練成效、主題式對話訓練、象徵遊戲教學、分享式注意力教學、情緒教學、自我管理及主動溝通訓練、錄影帶示範教學、社會互動教學、核心反應訓練、心智理論測驗及意圖理解測驗編制與教學、社會技巧教學、工作社會技巧介入、敘說能力及生涯輔導等，為自閉症者之教學實務建立本土化的實證研究成果，也為本書建立實證基礎。

教學的兩大課題就是「如何教」和「教什麼」。關於「如何教」這個課題，本書是以應用行為分析（Applied behavior analysis，簡稱 ABA）為教學取向。ABA 是學習理論的主要代表，當中的增強原理是行為理論的基礎，行為的定義是個體與環境互動的結果；學習表現也是一種行為，依據行為原理，有效教學就是安排適當的環境，以明確清楚及系統化的提示系統，搭配正增強方式引發適當的學習反應。ABA 相當重視科學實證，所有在教學現場的教學策略與方法都需要經過實驗研究證實其有效性，本書所列舉的課程教學，除了具實證的文獻支持外，也都經過本中心（彰師大行為輔導研究發展中心）的實務教學驗證其效果，因此符合實證本位教學的潮流趨勢。此外，ABA 相當重視個別化的需求，最近幾年特別著重動機的營造，使教學的環境是在學生的動機下逐步塑造。刺激控制原理亦是 ABA 學習原理的另一重點，藉由刺激控制的區辨訓練與類化教學，所有的概念學習（由基本到繁複）都可以在系統化的教學下達成學習的目的。ABA 也強調應先依照個體的需求進行環境的調整，再逐步對個體進行增能訓練，而最終目標就是增進個體的獨立自主，並能有尊嚴的生活。ABA 對個體積極正向的觀點，相信每個人都有學習的潛能，也正是教導特殊族群最需要

具備的基本信念。

有關「教什麼」的議題，本書所選擇的課程／教學項目有幾項特點，第一，依據發展概念，參酌情緒發展、社會發展與社會認知發展等領域，並特別挑選與發展里程碑相關的能力，做為本書主要的課程／教學項目；第二，選擇與自閉症者核心行為有關的項目（例如：動機、主動性、分享式注意力、情緒辨識、象徵遊戲等），做為本書的教學項目。自閉症是一種廣泛性的發展障礙，在社會—情緒、溝通、認知及動作技能等發展面向都需要多元的介入與教學。教學者如何在有限的時間內，挑選最具影響力的課程／教學項目始能事半功倍，上述兩項課程選擇的依據恰能符合此種特性。本書的課程／教學項目共涵蓋七大領域、25項教學項目，並從中再延伸出54項先備技能的課程或相關教學項目，教學者可依據學生的學習需要及基礎能力選擇適合的教學項目進行教導。

本書得以完成，首先要感謝國內文英基金會的經費贊助與彰師大校方的支持以及王敏行所長的相挺，使復健諮商所能於2011年成立以應用行為分析為取向的研究發展中心，除了提供特殊需求的兒童行為介入及教學服務外，並依實證方式累積數據，驗證教學成效並逐步發展出系統化的教學程序。2013年之後則與彰化縣自閉症肯納家長協會合作，接受彰化縣府方案的補助，使行為輔導／介入之服務得以持續，期間要特別感謝肯納家長協會理事長楊富隆先生及家長們的大力支持，使本中心能持續累積實務經驗。本書其他三位作者婉琪老師、文菊老師及馨惠博士是本書實務經驗累積的重要推手，她們在本研發中心面臨轉型及經營困境之際，義無反顧地投入其中，持續耕耘，從她們身上，看到令人敬佩的教育愛，以及對這群孩子的生命熱忱。婉琪老師除具有特教及藝術方面的專業外，她的實事求是、嚴謹的教學態度恰與ABA的特性相輔相成，教學的系統化與創意也因而建置完整；文菊老師在心理輔導方面具有深厚實務基礎，並結合第一線與自閉症成人的輔導教學經驗，豐富了本中心教學的深度、廣度與內涵；馨惠博士則利用許多時間及美國的深夜時段，將她在哥倫比亞大學的學習精華及在休士頓的教學實務經驗毫不藏私地諄諄傳授給本中心同仁，特別在語言行為、刺激配對與興趣拓展等方面提供多元的督導與分享。由於這群夥伴們的堅持，本書方得順利出版。另外也藉此感謝曾在本中心服務協助的各方

學者、老師及友人們，以及在本書中協助繪圖的朋友們，因著大家的努力，積沙成塔，為這個領域開展出新的里程。

此外，也要感謝敝人父親與母親的身教與言教，父親的身體力行啟發我對教育的熱情，母親則是我學習生活智慧的最佳指引；他們對我的信任與支持，成就了現今的我。而另一半猷賓老師的支持與鼓勵，總是在我最低潮的時刻給予最溫暖的支撐，並不斷且長期地鼓勵我，使我能勇於接受工作上的各項挑戰；也感謝兩位孩子文韻、文擎的獨立與體貼，讓身為母親的我可同時兼顧家庭與工作，並專注於此使命。天主的愛與靈性的灌頂，則使我在許多挑戰及困境中看到希望與未來，因著全心信靠與仰望，學習看到每件事的意義與價值。

與自閉症孩子及家長相處近十餘年中，從他們身上看到源源不斷的能量，與他們長期相處的過程，除對學理有更深刻的體會外，也學習到更多寶貴的生命課題。透過回應學習及服務的喜悅，引發心中的熱情，只有在靈與心的結合，才能找到對生命的信仰。

2014年於白沙山莊

鳳華 謹誌

目次

Part 1 基礎概念 · 001

Chapter 1 社會—情緒發展與自閉症者 · 003

第一節 情緒發展 · 003

第二節 社會—情緒發展 · 015

第三節 自閉症者之特徵與社會—情緒發展 · 025

Chapter 2 教學模式 · 033

第一節 增強原理與刺激控制 · 033

第二節 教學模式與策略 · 041

Part 2 教學實務 · 057

情緒課程檢核表 · 059

技能領域一：刺激配對 · 065

1-1 制約聲音、玩具或故事書成為增強物 · 066

1-2 刺激配對與口語引發 · 070

1-3 後效增強與興趣擴展 · 072

技能領域二：非語言情緒能力 · 075

2-1 眼神接觸 · 076

2-2 分享式注意力 · 086

2-3 眼神偵測與意圖 · 096

2-4 模仿課程 · 104

技能領域三：命名情緒 · 113

- 3-1 命名單一抽象情緒 · 115
- 3-2 命名情境中之情緒 · 122
- 3-3 命名情緒之因果關係（包含他人與自己） · 129
- 3-4 進階的情緒命名：能說出較為複雜的情緒 · 137
- 3-5 命名與慾望（或期待）相關的情緒 · 141

技能領域四：假裝遊戲 · 147

- 4-1 以兒童為主體的假裝遊戲 · 148
- 4-2 象徵遊戲（物品替代、無中生有、賦予抽象屬性） · 150
- 4-3 與人物、環境有關的象徵遊戲 · 158

技能領域五：心智理論 · 163

- 5-1 觀點取替 · 164
- 5-2 基本信念 · 175
- 5-3 第一順位錯誤信念 · 179

技能領域六：情緒管理 · 185

- 6-1 尋求協助 · 186
- 6-2 自我調節：情緒轉換 · 192
- 6-3 人際問題解決 · 196
- 6-4 同理心 · 201

技能領域七：人際互動 · 205

- 7-1 回應 wh 提問 · 206
- 7-2 主動提出 wh 問題 · 210
- 7-3 主題式對談 · 216

參考文獻 · 219

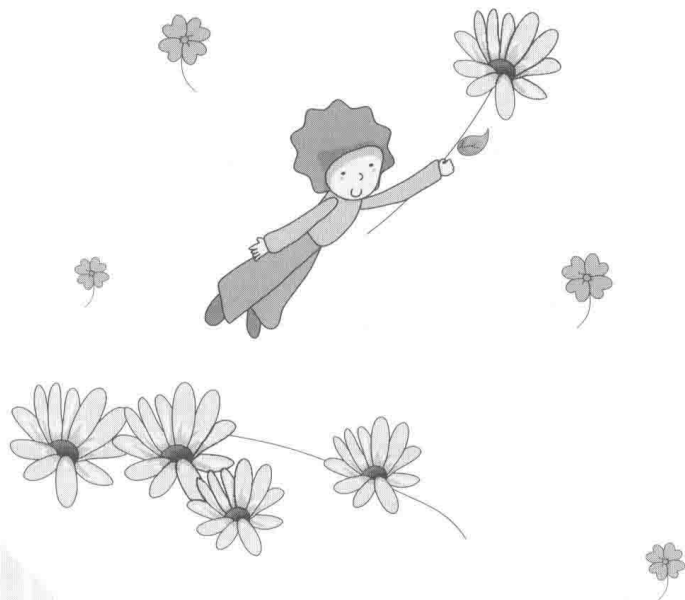
圖次

- 圖 1 情緒分化路徑 · 005
- 圖 2 單一嘗試教學法教學模式 · 036
- 圖 3 單一目標教學搭配二堆精熟技能 · 048
- 圖 4 二種目標教學搭配一堆精熟技能 · 048
- 圖 5 全增強物階段 (周婉琪繪) · 077
- 圖 6 1/2 增強物 + 1/2 手勢階段 (周婉琪繪) · 078
- 圖 7 全手勢提示階段 (周婉琪繪) · 078
- 圖 8 反應型分享式注意力 (周婉琪繪) · 087
- 圖 9 原始宣告指示分享式注意力 (周婉琪繪) · 093
- 圖 10 卡通版眼神(一) (廖思雅繪) · 097
- 圖 11 卡通版眼神(二) (廖思雅繪) · 097
- 圖 12 真人版眼神(一) · 097
- 圖 13 真人版眼神(二) (廖思雅攝) · 097
- 圖 14 真人版眼神 + 手勢 · 098
- 圖 15 提示流程圖 (廖思雅繪) · 098
- 圖 16 眼神注視 + 表情之意圖 (周婉琪繪) · 102
- 圖 17 命名他人在情境中之情緒範例圖 (周婉琪繪) · 123
- 圖 18 命名情境與情緒之因果範例圖 (周婉琪繪) · 131
- 圖 19 象徵遊戲——物品替代 (周婉琪繪) · 152
- 圖 20 錯誤信念教學程序圖 · 180

Part

1

基礎概念



Chapter

I

社會—情緒發展 與自閉症者

第一節 情緒發展

一 前言

情緒在人類的生命中扮演重要角色，其中最為顯著的影響是人們看待這個世界的方式、解讀所存在的現象，並依照這些態度及解讀而產生行動。情緒存在於生活中的各個面向，從中國的成語可以感受深刻，例如：喜極而泣、喜不自勝、眉飛色舞、如釋重負、感激涕零、坐立不安、張口結舌、張皇失措、憂心忡忡、悲不可抑、怒髮衝冠、咬牙切齒、義憤填膺等。從愉快、高興、感激，到焦慮、害怕、緊張、悲傷，最後到生氣等，情緒的多元與豐富，讓人的生活多彩多姿；許多膾炙人口的小說、影片，多是善用情緒的張力，道盡人生的悲歡離合，使人著迷、陶醉於劇情中。此外，情緒也可以激發熱情，開拓出個人獨特的生命道路，許多成功者的背後，也是一股情緒力量的支持；水能載舟，亦能覆舟，情緒正如水一般，處理得當是如虎添翼，如果處理不當，亦是造成社會適應欠佳或情緒及精神疾患的主要原由。