

# 新一军印缅抗战史实图志

中国国民党革命委员会广东省委员会

中国国民党革命委员会广州市委员会 编



团结出版社

# 新一军印緬抗战史实图志

中国国民党革命委员会广东省委员会

中国国民党革命委员会广州市委员会

编

常州大学图书馆  
藏书章



团结出版社

## 图书在版编目 ( C I P ) 数据

新一军印缅抗战史实图志 / 中国国民党革命委员会广东省委员会,  
中国国民党革命委员会广州市委员会编. -- 北京: 团结出版社, 2015.6

ISBN 978-7-5126-2473-3

I. ①新… II. ①中… ②中… III. ①国民党军—抗日战争  
时期战役战斗—史料—图集 IV. ①E296.93-64

中国版本图书馆 CIP 数据核字 (2015) 第093674号

## 新一军印缅抗战史实图志

---

出 版: 团结出版社

(地址: 北京东城区东皇城根南街 84 号 邮政编码: 100006)

电 话: (010) 65228880 65244790 (传真)

网 址: [www.tjpress.com](http://www.tjpress.com)

E-mail: [65244790@163.com](mailto:65244790@163.com)

经 销: 全国新华书店

印 刷: 广州市岭美彩印有限公司

开 本: 210mmX285mm 1/16

印 张: 17

字 数: 190千字

版 次: 2015 年 11 月第 1 版

印 次: 2015 年 11 月第 1 次

书 号: 978-7-5126-2473-3

定 价: 280.00 元

( 版权所属, 盗版必究 )





## 目 录

- 第一章 新一军的构成 ▶1
- 第二章 兰姆伽整军经武 ▶25
- 第三章 缅北攻势兴起 ▶61
- 第四章 新一军胜利归国 ▶139
- 第五章 南国受降与兴建公墓 ▶205
- 附录 1 陆军新编第一军大事记 ▶229
- 附录 2 致敬老兵 ▶239
- 后 记 ▶261



## 新一军的构成

新一军，全名叫国民革命军陆军新编第一军，该军是由撤退到印度的中国远征军第一路改编而成。1942年春，国民政府应英国的邀请，派遣驻滇的第五军、第六军及第六十六军沿滇缅公路进入缅甸，参加保卫缅甸之战。由于英国的作战准备不够和我国远征军入缅过迟，使战况“均呈被动之态势，卒难挽救危局”。面对日军的猛烈攻势，中国远征军在伤亡6万余人后，不得不抛弃了绝大部分辎重，在5月初全部撤退。

撤退分为入滇和入印两条路线。新三十八师（国民革命军陆军新编第三十八师）奉命殿后，掩护英军后撤。全师转战实皆（Sagaing）、温早（Wantho）、梅扎（Meza）、杰沙（Katha）、旁宾（paungbyin）等地，经过十几次的浴血苦战，于6月8日全部到达东印度边境的英帕尔（Impal）。原来取道回国的新二十二师（国民革命军陆军新编第二十二师），因上级指挥错误，在野人山辗转出入时损失重大，近万人的部队仅剩2000余人退至印度。

8月，中国驻印军正式成立，中国战区参谋长史迪威将军（Gen. Joseph W. Stilwell）受命为总指挥；罗卓英将军为副总指挥。1943年春，罗卓英将军调任国内要职，中国战区统帅部将新三十八师、新二十二师及空运到印度的新三十师（国民革命军陆军新编第三十师）合并编成新一军。以郑洞国将军为军长，孙立人将军为副军长兼新三十八师师长，胡素将军为新三十师师长，新二十二师师长仍为廖耀湘将军。

新三十八师是新一军的主力，其最早来源于财政部部长宋子文于1930年所创立的税警总团。1938年，原税警总团第四团团长沙立人收容淞沪会战后税警总团的编余官兵，组建了一支属于财政部的缉私总队。1939年，缉私总队的番号改称税警总队。1942年2月27日，驻贵州都匀的税警总队一分为二，第二、第三、第四团被合编为新三十八师，由孙立人担任师长。新三十八师成立后，即开赴云南，为入缅作战做准备。1942年3月28日，新三十八师由滇入缅，4月5日进驻腊戍。4月19日，为解救被包围在仁安羌的英军，缅甸战区总司令亚历山大将军请求距离较近的新三十八师紧急救援。新三十八师下属的第一一三团在团长刘放吾的率领下，向仁安羌方向的日军发起进攻。经过两天的激烈战斗，歼灭日军500余人，终于将正面日军击退，解救出英缅军7000余人以及美国传教士、新闻记者500余人。仁安羌战役是中国远征军在海外的第一次大捷。此战中国军队以不满1000兵力，击溃数倍之日军，是中国远征军在缅甸战场上创造的一大军事奇迹。

因战局变化,1942年5月,远征军副司令长官杜聿明将军下达撤退命令,新三十八师担任整个西路军的后卫,独力阻击日军第33和第55两个师团,掩护英军撤退,经英帕尔进入印度。

新一军辖下的新二十二师有“丛林之虎”的美誉。新二十二师成立于1938年10月,隶属于中国陆军第一支机械化部队第五军。新二十二师干部来源于第二〇〇师,士兵则由湖南军管区和江西军管区调拨招募之新兵组成,首任师长邱清泉将军,副师长廖耀湘将军。1939年11月,新二十二师参与昆仑关大战,负责阻截增援的日军,先后歼灭日军两个步兵联队与一个炮兵大队,日军第5师团第21旅团旅团长中村正雄少将也在此役中击毙。1942年3月,新二十二师参加远征军,开入缅甸对日军作战,先后参加解救友军第200师同古之围的攻占南阳车站之役,及瓦斯河南北两岸的阻击战,给日军以重创。1942年5月,因整个远征军作战失利,新二十二师在热带原始森林中艰苦跋涉3个多月,撤退到印度,重新整训军队。

新三十师是一支临时组建的部队,1942年,军委会以军政部第二十五新兵补训处(四川简阳)改编成新三十师(下辖3个团),师长是胡素将军。该师随即空运到兰姆伽接受装备和美式训练。

1943年春,缅北反攻开始后,随着部队的扩大和作战需要,新一军的序列也叠有变动。1944年7月,攻克密支那后,新一军扩编成新一军和新六军两个军。新一军下辖新三十八师和新三十师。新六军下辖第十四师、第五十师和新二十二师。1944年12月,新六军主力新二十二师、第十四师奉命空运回国,第五十师遂转归新一军建制。第五十师也是一支抗日劲旅,该师的历史相当长,最前身能追溯到北洋时代湖南的第三、第六混成旅。1937年8月,第五十师参加淞沪会战,奉命坚守大场地区的阵地,伤亡惨重。1939年12月下旬,日军进攻广东省粤北地区,时为第五十四军序列的第五十师随军奉命增援,全军将士佩戴“还我河山”臂章,击溃广东英德、新江、翁源一线日军,挫败了日军占领广东省粤北的计划,保卫了粤汉铁路,迫使日军在广东省全线退却,取得第一次粤北战役的胜利。1940年2月,第五十师驰援昆仑关,参加桂南会战。2月9日,全军隐蔽渡过红水河,攻占迁江县,在上林、宾阳等地对日军展开猛烈反攻,与其他友军一道协同作战,于2月14日再次夺回武鸣、昆仑关等地。同年6月,日军占领越南,威胁中国西南地区安全,第五十师随即奉命驻防滇南、滇西,在滇西勐功、八莫等地阻击日军,并在腾冲、片马等战斗中取得胜利,有效地保障了抗日物资运输。1944年4月,日军攻占印度科希马、英帕尔,英国方面大为震惊,向中国紧急求援,以解英印危机。中国方面立即将第五十四军第十四师、第五十师空运集结于阿萨姆东部,待命入缅。

## 从税警总团起步的新三十八师



新三十八师来源于1930年国民政府财政部部长宋子文设立的税警总团。税警总团建立以后，首任总团长王赓是美国西点军校1915级毕业生，总团部设于上海徐家汇，下属3个分团。图为宋子文。



1932年“一·二八抗战”中，驻沪的税警总团在第二任总团长、原粤军将领莫雄的带领下参战，番号改为第八十八师独立旅，直接受令于第十九路军总部指挥。图为莫雄。







1937年，税警总团6个团共3万余人，与陆军第一六六师组成第八军。参加“八一三”淞沪会战中蕴藻浜、苏州河以南的防御战，给日军以重创。图为中国军队在蕴藻浜车站战斗的情景。



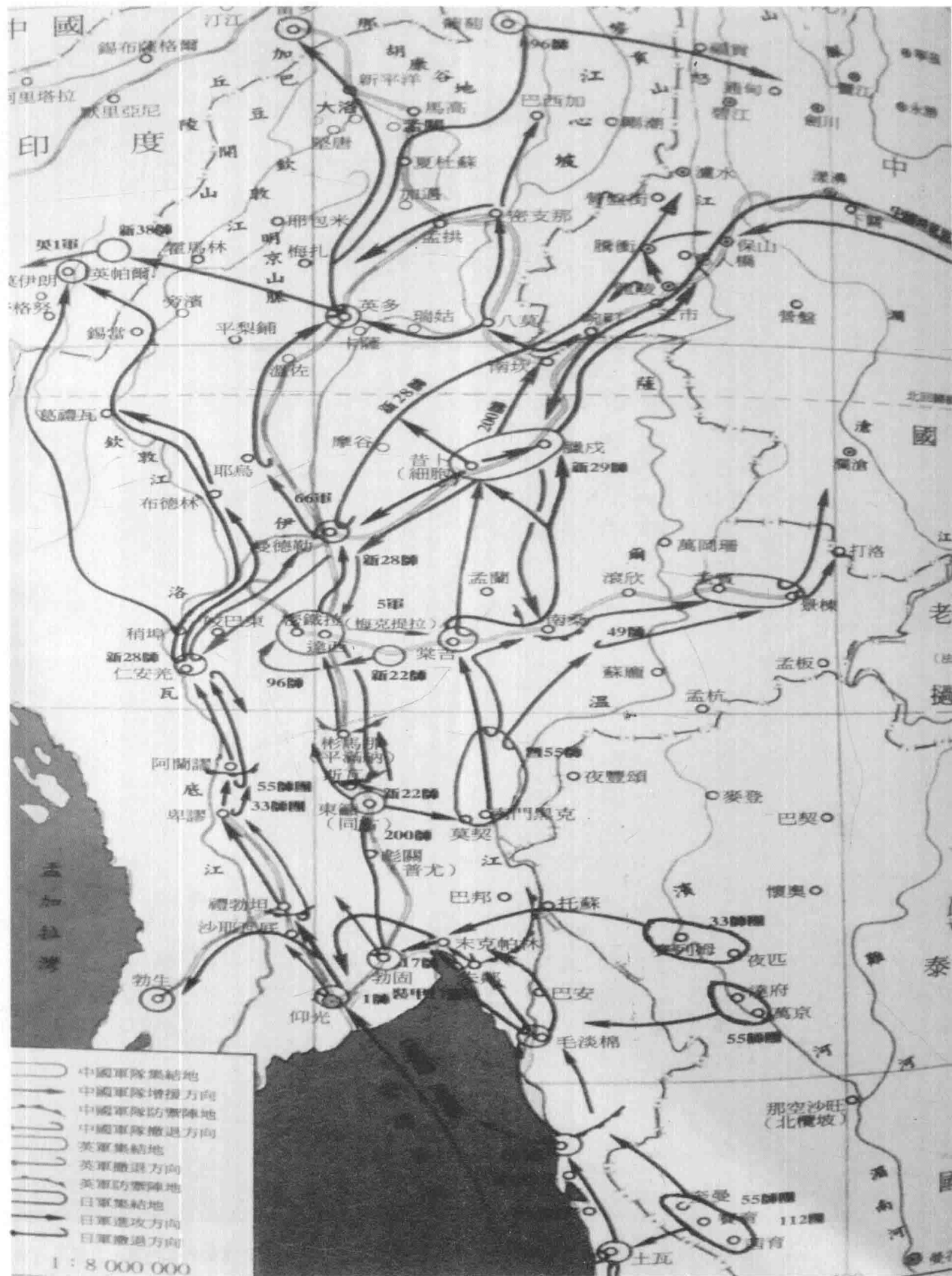
1938年2月，孙立人从香港返武汉，奉财政部部长孔祥熙之命，以淞沪会战伤愈归队的原税警总团士兵为基础，于长沙重组财政部直辖“缉私总队”。图为1933年，孙立人与同僚的戎装合影（前排左起：刘耀寰、姚观顺，后排左起：孙立人、韩步青、田世英）。



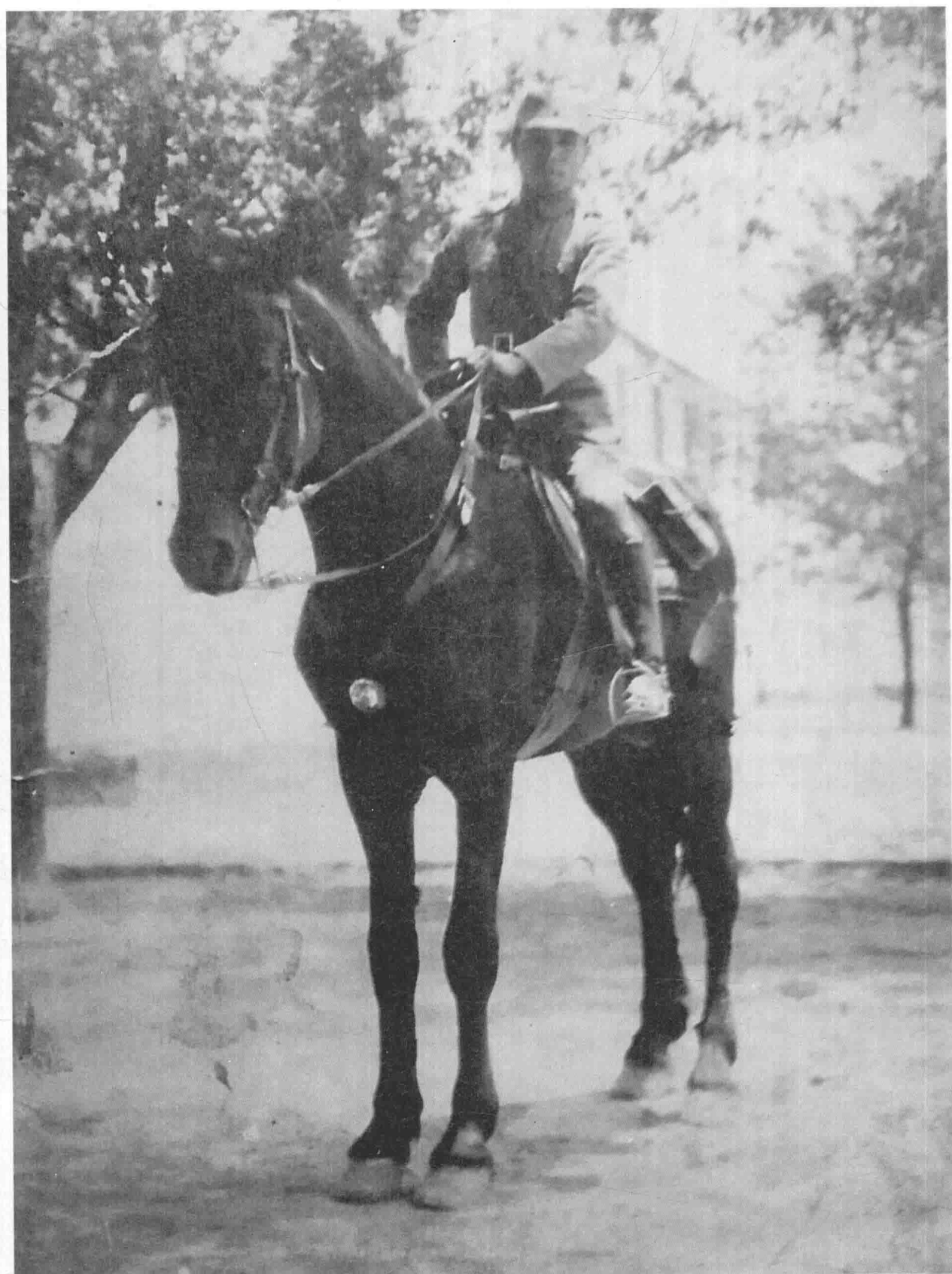
1938年12月，财政部正式委任孙立人为财政部缉私总队总队长，齐学启为副总队长。图为1942年齐学启将军戎装照片。



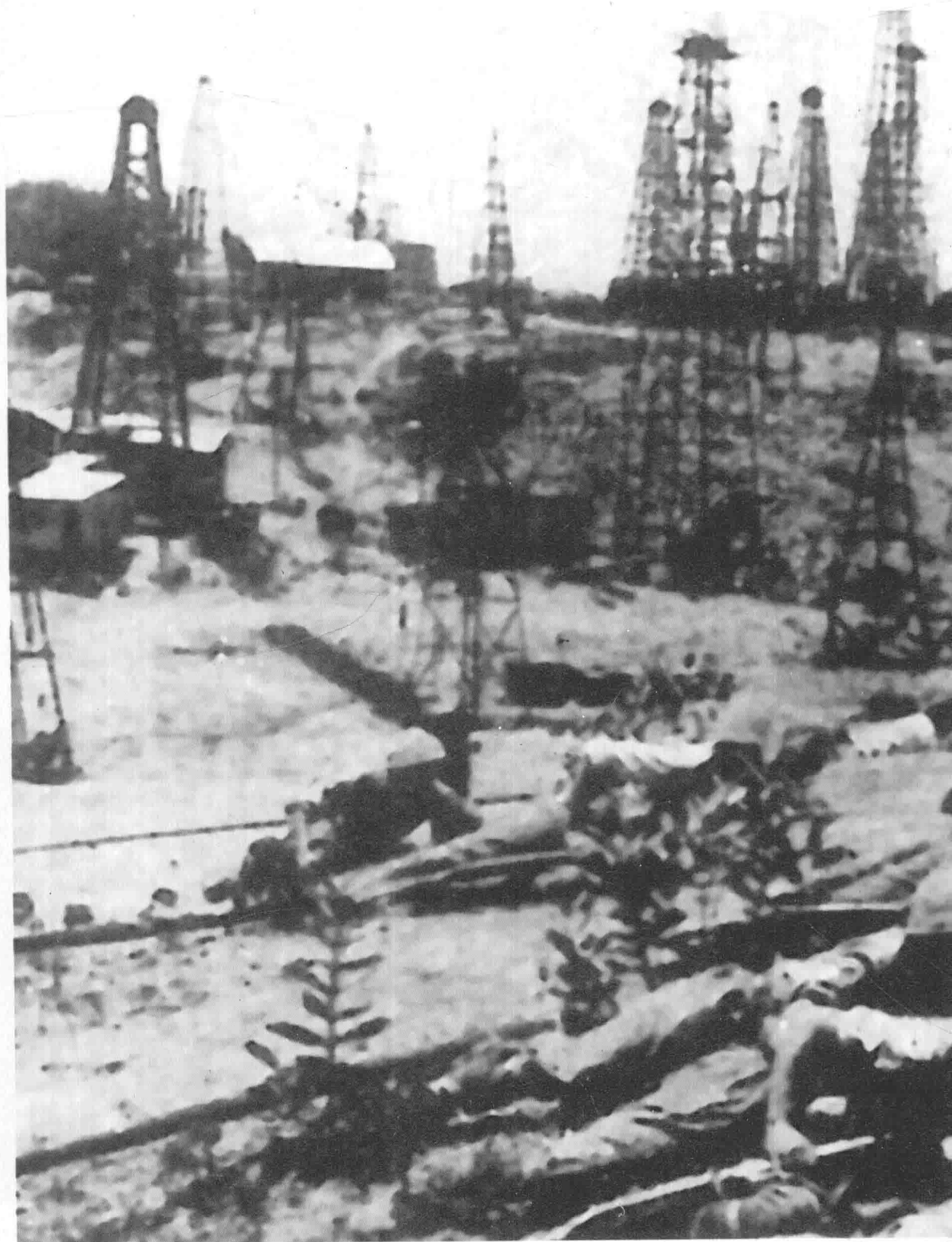
1942年初，国民政府军事委员会决定将缉私总队的第一、第五、第六团调驻四川，改编为财政部缉私署税警第一总团。第二、第三、第四团及直属部队改编成新三十八师，由孙立人任师长。图为孙立人将军。

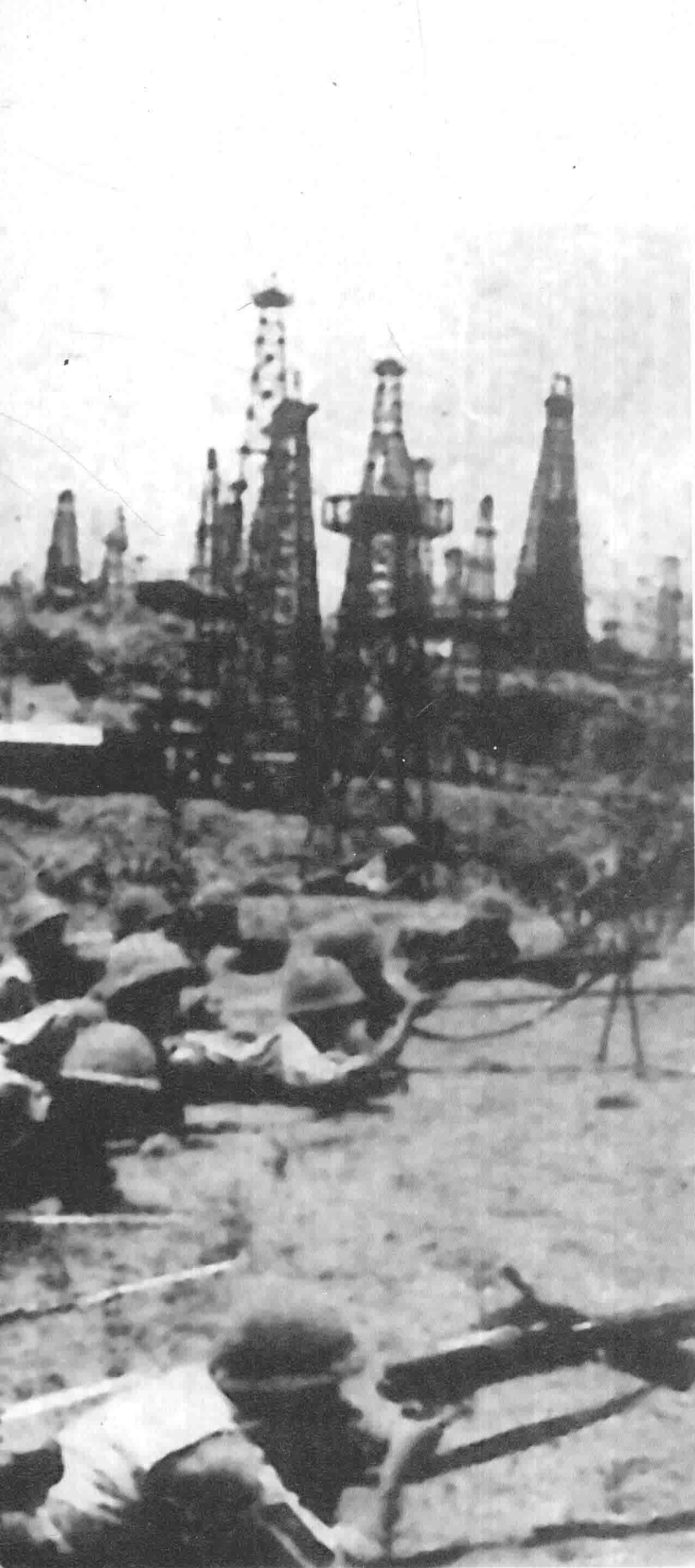


1942年2月，新三十八師被編入中國遠征軍第一路，準備赴緬作戰。這是中國遠征軍1942年1-5月入緬作戰要圖。



战马上飒爽英姿的新三十八师第一一三团团团长刘放吾。





1942年4月19日，第一一三团在团长刘放吾的带领下，在破晓时攻击日军，经反复肉搏冲杀，彻底打退日军，最后成功解救英军以及美国传教士、新闻记者等7500多人。图为缅甸仁安羌战役实况照片。





## ► “丛林之虎” 新二十二师



新二十二师于1938年9月由陆军第二〇〇师扩编而成，军官全从第二〇〇师抽调，士兵来源于湖南军管区与江西军管区所征募的壮丁。图为新二十二师首任师长邱清泉。



新二十二师与新十一军改番号为第五军，军长为杜聿明。



1939年11月，桂南会战爆发，新二十二师开赴南宁作战。图为昆仑关下等待出击的新二十二师将士。