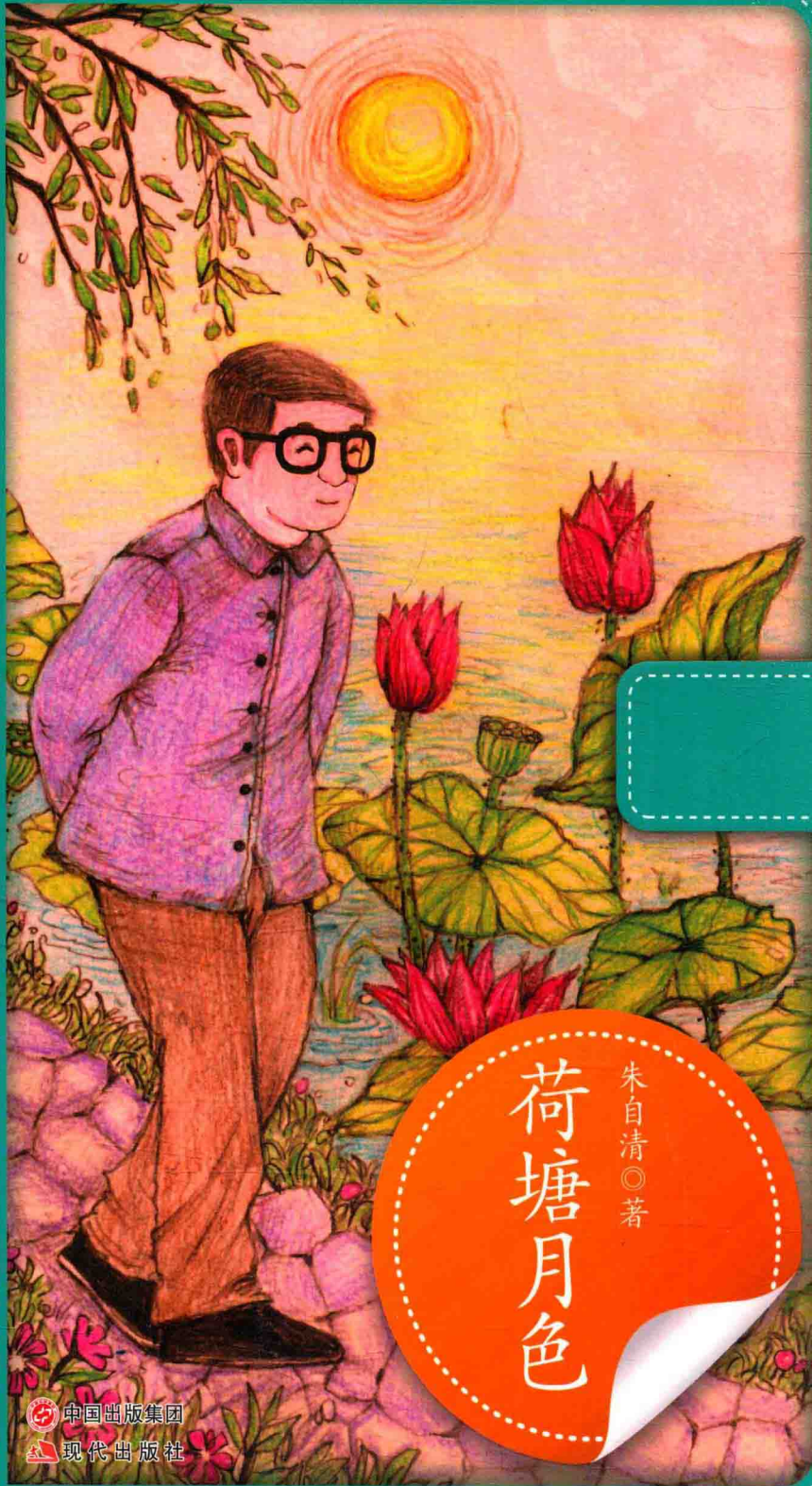


百年中国
儿童文学
经典文库

中国杰出的散文家、作家
内附精美阅读笔记空间，阅读心得，随手记录

众多作品被收录于学生语文教材

影响着一代又一代青少年的成长



朱自清◎著
荷塘月色

中国出版集团
现代出版社



荷塘月色

朱自清◎著

图书在版编目(CIP)数据

荷塘月色 / 朱自清著. —北京: 现代出版社, 2015.1

(百年中国儿童文学经典文库)

ISBN 978-7-5143-2938-4

I. ①荷… II. ①朱… III. ①散文集—中国—现代
IV. ①I266

中国版本图书馆 CIP 数据核字 (2014) 第 281616 号

作 者 朱自清
选题策划 肖云峰
责任编辑 袁 涛
出版发行 现代出版社
通讯地址 北京市安定门外安华里 504 号
邮政编码 100011
电 话 010-64267325 64245264 (传真)
网 址 www.1980xd.com
电子邮箱 disanshiyebu@sina.cn
印 刷 北京嘉业印刷厂
开 本 645mm × 925mm 1/16
印 张 14.5
版 次 2015 年 2 月第 1 版 2015 年 2 月第 1 次印刷
书 号 ISBN 978-7-5143-2938-4
定 价 22.80 元

版权所有, 翻印必究; 未经许可, 不得转载

阅读需要笔记的陪伴，
从这本书开始，
改变你的阅读习惯吧！

我的第一本互动阅读笔记书

这本互动阅读笔记书，可以帮助你更好地读书——

阅读前，

“我的阅读日志”帮助你制订阅读计划；

阅读时，

每页的笔记栏帮助你检查阅读进度，随手记下生字生词；

阅读后，

书后的笔记页帮助你记录这本书带给你的阅读心得和感受。

书名：_____

我的姓名：_____

性别：_____

我的学校：_____

班级：_____

我的阅读日志·每天要读多少页? 做一个阅读计划吧!

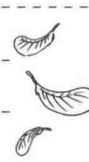
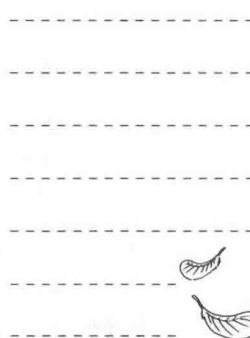
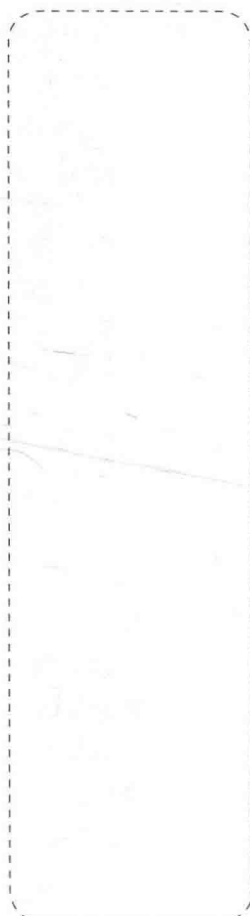
SUN	MON	TUE	WED

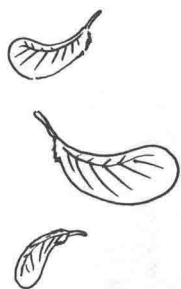
1 2 3 4 5 6 7 8 9 10 11 12

THU

FRI

SAT





目 录

1	巴黎
26	白马湖
29	柏林
38	春
40	冬天
43	歌声
45	航船中的文明
49	荷兰
57	荷塘月色
60	加尔东尼市场
63	看花

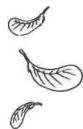
69	莱茵河
73	旅行杂记
83	绿
86	论说话的多少
90	论无话可说
93	罗马
102	哪里走
124	南京
131	南行杂记
135	滂卑故城
140	飘零
145	如面谈
157	瑞士
165	生命的价格——七毛钱
169	圣诞节
174	说扬州

- 179 | 松堂游记
- 182 | 绥行纪略
- 189 | 潭柘寺 戒坛寺
- 194 | 威尼斯
- 199 | 温州的踪迹
- 204 | 扬州的夏日
- 208 | 重庆行记

巴 黎

塞纳河穿过巴黎城中，像一道圆弧。河南称为左岸，著名的拉丁区就在这里。河北称为右岸，地方有左岸两个大，巴黎的繁华全在这一带；说巴黎是“花都”，这一溜儿才真是的。右岸不是穷学生苦学生所能常去的，所以有一位中国朋友说他是左岸的人，抱“不过河”主义；区区一衣带水，却分开了两般人。但论到艺术，两岸可是各有胜场；我们不妨说整个儿巴黎是一座艺术城。从前人说“六朝”卖菜佣都有烟水气，巴黎人谁身上大概都长着一两根雅骨吧。你瞧公园里、大街上，有的是喷水，有的是雕像，博物院处处是，展览会常常开；他们几乎像呼吸空气一样呼吸着艺术气，自然而然就雅起来了。

右岸的中心是刚果方场。这方场很宽阔，四通八达，周围都是名胜。中间巍巍地矗立着埃及拉米塞司第二的纪功碑。碑是方锥形，高七十六英尺，上面刻着象形文字。一八三六年移到这里，转眼就是一百年了。左右各有一座铜喷水，大得很。水池边环列着些铜雕像，代表着法国各大城。其中有一座代表司太司堡。自从一八七零年那地方割归德国以后，法国人每年七月十四国庆日总在像上放些花圈和大草叶，终年地搁着让人



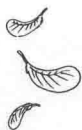
惊醒。直到一九一八年十一月和约告成，司太司堡重归法国，这才停止。纪功碑与喷水每星期六晚用弧光灯照耀。那碑像从幽暗中颖脱而出；那水像山上崩腾下来的雪。这场子原是法国革命时候断头台的旧址。在“恐怖时代”，路易十六与王后，还有各党各派的人轮班在这儿低头受戮。但现在一点痕迹也没有了。

场东是砖厂花园。也有一个喷水池；白石雕像成行，与一丛丛绿树掩映着。在这里徘徊，可以一直徘徊下去，四围那些纷纷的车马，简直若有若无。花园是所谓法国式，将花草分成一畦畦的，各各排成精巧的花纹，互相对称着。又整洁，又玲珑，教人看着赏心悦目；可是没有野情，也没有蓬勃之气，像北平的叭儿狗。这里春天游人最多，挤挤挨挨的。有时有音乐会，在绿树荫中。乐韵悠扬，随风飘到场中每一个人的耳朵里。再东是加罗塞方场，只隔着一道不宽的马路。路易十四时代，这是一个校场。场中有一座小凯旋门，是拿破仑造来纪胜的，仿罗马某一座门的式样。拿破仑叫将从威尼斯圣马克堂抢来的驷马铜像安在门顶上。但到了一八一四年，那铜像终于回了老家。法国只好换上一个新的，光彩自然差得多。

刚果方场西是大名鼎鼎的仙街，直达凯旋门，有四里半长。凯旋门地势高，从刚果方场望过去像没多远似的，一走可就知道。街的东半截儿，两旁简直是园子，春天绿叶子密密地遮着；西半截儿才真是街。街道非常宽敞。夹道两行树，笔直笔直地向凯旋门奔凑上去。凯旋门巍峨爽朗地盘踞在街尽头，好像在半天上。欧洲名都街道的形势，怕再没有赶上这儿的；称为“仙

街”，不算说大话。街上有戏院、舞场、饭店，够游客们玩儿乐的。凯旋门一八零六年开工，也是拿破仑造来纪功的。但他并没有看到它的完成。门高一百六十英尺，宽一百六十四英尺，进身七十二英尺，是世界凯旋门中最大的。门上雕刻着一七九二至一八一五年间法国战事片段的景子，都出于名手。其中罗特（Burgudian Rude，十九世纪）的“出师”一景，慷慨激昂，至今还可以作我们的气。这座门更有一个特别的地方：在拿破仑周忌那一天，从仙街向上看，团团的落日恰好扣在门圈儿里。门圈儿底下是一个无名兵士的墓；他埋在这里，代表大战中死难的一百五十万法国兵。墓是平的，地上嵌着文字；中央有个纪念火，焰子粗粗的，红红的，在风里摇晃着。这个火每天由参战军人团团员来点。门顶可以上去，乘电梯或爬石梯都成；石梯是二百七十三级。上面看，周围不下十二条林荫路，都辐辏到门下，宛然一个大车轮子。

刚果方场东北有四道大街衔接着，是巴黎最繁华的地方。大铺子差不多都在这一带，珠宝市也在这儿。各店家陈列窗里五花八门，五光十色，珍奇精巧，兼而有之；管保你走一天两天看不完，也看不倦。步道上人挨挨凑凑，常要躲闪着过去。



电灯一亮，更不容易走。街上“咖啡”东一处西一处的，沿街安着座儿，有点儿像北平中山公园里的茶座儿。客人慢慢地喝着咖啡或别的，慢慢地抽烟，看来往的人。“咖啡”本是法国的玩意儿，巴黎差不多每道街都有，怕是比那儿都多。巴黎人喝咖啡几乎成了癖，就像我国南方人爱上茶馆。“咖啡”里往往备有纸笔，许多人都在那儿写信；还有人让“咖啡”收信，简直当做自己的家。文人画家更爱坐“咖啡”；他们爱的是无拘无束，容易会朋友，高谈阔论。爱写信固然可以写信，爱做诗也可以做诗。大诗人魏尔仑（Verlaine）的诗，据说少有不在“咖啡”里写的。坐“咖啡”也有派别。一来“咖啡”是熟的好，二来人是熟的好。久而久之，某派人坐某“咖啡”便成了自然之势。这所谓派，当然指文人艺术家而言。一个人独自去坐“咖啡”，偶尔一回，也许不是没有意思，常去却未免寂寞得慌；这也与我国南方人上茶馆一样。若是外国人而又不懂话，那就更可不必去。巴黎最大的“咖啡”有三个，却都在左岸。这三座“咖啡”名字里都含着“圆圆的”意思，都是文人艺术家荟萃的地方。里面装饰满是新派。其中一家，电灯壁画满是立体派，据说这些画全出于名家之手。另一家据说时常陈列着当代画家的作品，待善价而沽之。坐“咖啡”之外还有站“咖啡”，却有点像我国南方的喝柜台酒。这种“咖啡”大概小些。柜台长长的，客人围着要吃的喝的。吃喝都便宜些，为的是不用多伺候你，你吃喝也比较不舒服些。站“咖啡”的人脸向里，没有甚么看的，大概吃喝完了就走。但也有人用胳膊肘儿斜靠在柜台上，半边

身子偏向外，写意地眺望、谈天儿。巴黎人吃早点，多半在“咖啡”里。普通是一杯咖啡、两三个月芽饼就够了，不像英国人吃得那么多。月芽饼是一种面包，月芽形，酥而软，趁热吃最香；法国人本会烘面包，这一种不但好吃，而且好看。

卢森堡花园也在左岸，因卢森堡宫而得名。宫建于十七世纪初年，曾用作监狱，现在是上议院。花园甚大。里面有两座大喷水，背对背紧挨着。其一是梅迭契喷水，雕刻的是亚西司（Acis）与加拉台亚（Galatea）的故事。巨人波力非摩司（Polyphamos）爱加拉台亚。他晓得她喜欢亚西司，便向他头上扔下一块大石头，将他打死。加拉台亚无法使亚西司复活，只将他变成一道河水。这个故事用在一座喷水上，倒有些远意。园中绿树成行，浓荫满地，白石雕像极多，也有铜的。巴黎的雕像真如家常便饭。花园南头，自成一局，是一条荫道。最南头，天文台前面又是一座喷水，中央四个力士高高地扛着四限仪，下边环绕着四对奔马，气象雄伟得很。这是卡波（Carpeaus，十九世纪）所作。卡波与罗特同为写实派，所作以形线柔美著称。

沿着塞纳河南的河墙，一带旧书摊儿，六七里长，也是左岸特有的风光。有点像北平东安市

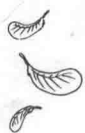


场里旧书摊儿。可是背景太好了。河水终日悠悠地流着，两头一眼望不尽；左边卢佛宫，右边圣母堂，古香古色的。书摊儿黯黯的、低低的、窄窄的一溜；一小格儿一小格儿，或连或断，可没有东安市场里的大。摊上放着些破书；旁边小凳子上坐着掌柜的。到时候将摊儿盖上，锁上小铁锁就走。这些情形也活像东安市场。

铁塔在巴黎西头，塞纳河东岸，高约一千英尺，算是世界上最高的塔。工程艰难浩大，建筑师名爱非尔（Eiffel），也称为爱非尔塔。全塔用铁骨造成，如网状，空处多于实处，轻便灵巧，亭亭直上，颇有戈昔式的余风。塔基占地十七亩，分三层。头层离地一百八十六英尺，二层三百七十七英尺，三层九百二十四英尺，连顶九百八十四英尺。头二层有“咖啡”、酒馆及小摊儿等。电梯步梯都有，电梯分上下两厢，一厢载直上直下的客人，一厢载在头层停留的客人。最上层却非用电梯不可。那梯口常常拥挤不堪。壁上贴着“小心扒手”的标语，收票人等嘴里还不住地唱道，“小心呀！”这一段儿走得可慢极，大约也是“小心”吧。最上层只有卖纪念品的摊儿和一些问心机。这种问心机欧洲各游戏场中常见；是些小铁箱，一箱管一事。放一个钱进去，便可得到回答；回答若干条是印好的，指针所停止的地方就是专答你。也有用电话回答的。譬如你要问流年，便向流年箱内投进钱去。这实在是一种开心的玩意儿。这层还专设一信箱；寄的信上盖铁塔形邮戳，好让亲友们留作纪念。塔上最宜远望，全巴黎都在眼下。但尽是密匝匝的房子，

只觉应接不暇而无苍茫之感。塔上满缀着电灯，晚上便是种种广告；在暗夜里这种明妆倒值得一番领略。隔河是特罗卡代罗（Trocadéro）大厦，有道桥笔直地通着。这所大厦是为一八七八年的博览会造的。中央圆形，圆窗圆顶，两支高高的尖塔分列顶侧；左右翼是新月形的长房。下面许多级台阶，阶下一个大喷水池，也是圆的。大厦前是公园，铁塔下也是的；一片空阔，一片绿。所以大厦远看近看都显出雄巍巍的。大厦的正厅可容五千人。它的大在横里；铁塔的大在直里。一横一直，恰好称得住。

歌剧院在右岸的闹市中。门墙是威尼斯式，已经乌暗暗的，走近前细看，才见出上面精美的雕饰。下层一排七座门，门间都安着些小雕像。其中罗特的《舞群》，最有血有肉，有情有力。罗特是写实派作家，所以如此。但因为太生动了，当时有些人还见不惯；一八六九年这些雕像揭幕的时候，一个宗教狂的人，趁夜里悄悄地向这群像上倒了一瓶墨水。这件事传开了，然而罗特却因此成了一派。院里的楼梯以宏丽著名。全用大理石，又白、又滑、又宽；栏杆是低低的。加上罗马式圆拱门，一对对爱翁匿克式石柱，雕像上的电灯烛，真是堆花簇锦一般。那一片电灯光像



海，又像月，照着你缓缓走上梯去。幕间休息的时候，大家都离开座儿各处走。这儿休息的时间特别长，法国人乐意趁这闲工夫在剧院里散散步，谈谈话，来一点吃的喝的。休息室里散步的人最多。这是一间顶长顶高的大厅，华丽的灯光淡淡地布满了一屋子。一边是成排的落地长窗，一边是几座高大的门；墙上略略有些装饰，地下铺着毯子。屋里空落落的，客人穿梭般来往。太太小姐们大多穿着各色各样的晚服，露着脖子和膀子。“衣香鬓影”，这里才真够味儿。歌剧院是国家的，只演古典的歌剧，间或也演队舞（Ballet），总是堂皇富丽的玩艺儿。

国葬院在左岸。原是巴黎护城神圣也奈韦夫（St.Geneviève）的教堂；大革命后，一般思想崇拜神圣不如崇拜伟人了，于是改为这个；后来又改回去两次，一八五五年才算定了。伏尔泰、卢梭、雨果、左拉，都葬在这里。院中很为宽宏、高大的圆拱门，架着些圆顶，都是罗马式。顶上都有装饰的图案和画。中央的穹隆顶高二百七十二英尺，可以上去。院中壁上画着法国与巴黎的历史故事，名笔颇多。沙畹（Puvise de Chavannes，十九世纪）的便不少。其中《圣也奈韦夫俯视着巴黎城》一幅，正是月圆人静的深夜，圣还独对着油盏火；她似乎有些倦了，慢慢踱出来，凭栏远望，全巴黎城在她保护之下安睡了；瞧她那慈祥和蔼一往情深的样子。圣也奈韦夫于五世纪初年，生在离巴黎二十四里的囊台儿村（Nanterre）里。幼时听圣也曼讲道，深为感悟。圣也曼也说她根器好，着实勉励了一番。后来她到巴黎，尽力于救济事业。五世纪中叶，匈奴将来侵巴黎，全城震惊。