

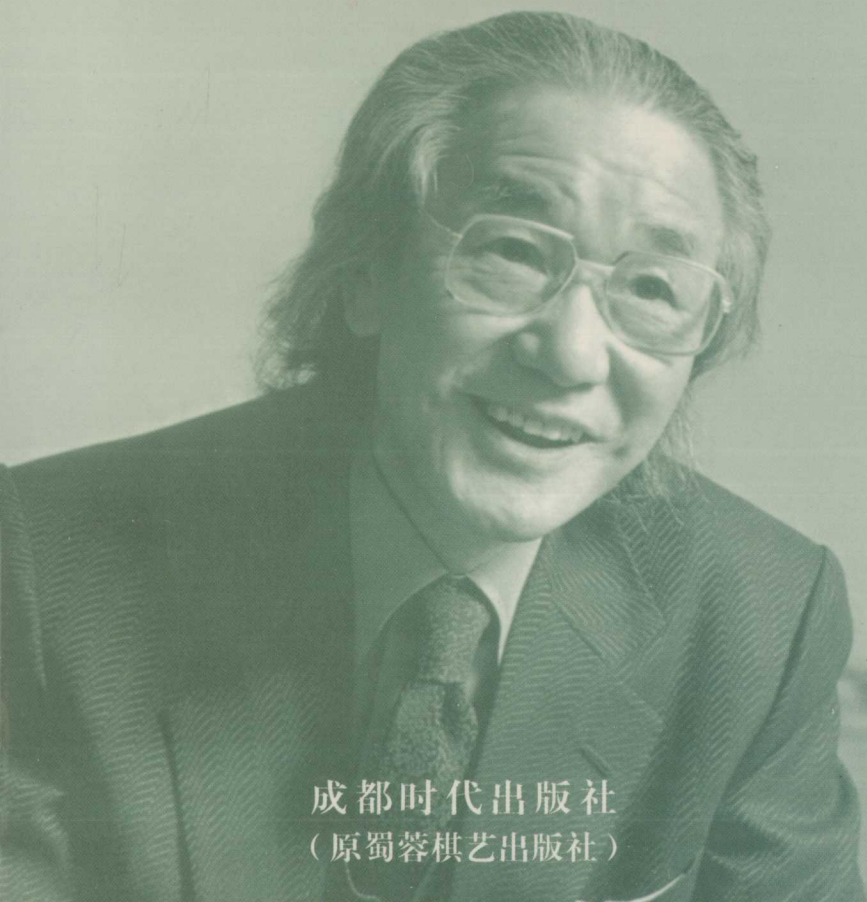


坂田荣男 (全四册)

名局细解

4

西丁 明川 编译



成都时代出版社
(原蜀蓉棋艺出版社)

围棋名人名局细解丛书

坂田荣男名局细解

(全四册)

4

西丁 明川 编译

成都时代出版社
(原蜀蓉棋艺出版社)

图书在版编目 (CIP) 数据

坂田荣男名局细解 / 西丁、明川编译. —成都:
成都时代出版社, 2006

ISBN 7-80705-320-8

I. 坂... II. 西... III. 围棋—对局(棋类运动)
IV. G891.3

中国版本图书馆 CIP 数据核字(2006)第 108417 号

责任编辑: 杜维新 曾绍东

封面设计: 三 叶

版式设计: 三 叶

责任校对: 雷贞凤

坂田荣男名局细解 (全四册) ①

西丁 明川 编译

成都时代出版社出版发行

(成都市庆云南街 19 号 邮政编码: 610017)

新华书店经销

四川联翔印务有限公司印刷

850mm×1168mm 1/32 开 46.625 印张 980 千字

2006 年 10 月第 1 版 2006 年 10 月第 1 次印刷

印数: 1—3000 套

ISBN 7-80705-320-8/G·195 定价: 96.00 元 (全四册)

电话: (028) 86619530 (综合类) 86613762 (棋牌类) 86615250 (发行部)

前 言

阅读围棋名人名局细解类图书，是提高围棋技艺水平的重要途径，对自学围棋者来说更是如此。因为“名局细解”不仅是对一盘棋的过程进行详细解说，以棋论棋，而且从解说中又派生出很多问题并加以说明，因此，这对提高棋手的全局构思和判断、局部死活计算和攻防的能力，都有很大帮助。

这套《名局细解》选择的都是坂田荣男九段与同时代顶尖棋手比较经典的实战对局，以自战解说为主，辅以观战记形式，内容非常丰富。每一局棋都有不同的主题，并配有大量篇幅的参考图解说，因此堪称“围棋综合讲座”。

《坂田荣男名局细解》 全书总目

- | | |
|-------------|--------------|
| 1. 实战中的活知识 | 13. 作战的逻辑 |
| 2. 实力的培养 | 14. 判断和感觉的基础 |
| 3. 力量在无形中增长 | 15. 大模样的研究 |
| 4. 棋的综合力量 | 16. 劫的周围 |
| 5. 作战的诀窍 | 17. 攻击和腾挪的要领 |
| 6. 一局棋的着眼点 | 18. 空和厚味的判断 |
| 7. 实战的脉搏 | 19. 攻击的缓急 |
| 8. 职业棋手的感觉 | 20. 激战的课题 |
| 9. 局部与全局的统一 | 21. 含蓄和棋味 |
| 10. 急所的总结 | 22. 急所的判断 |
| 11. 作战的方法 | 23. 厚势的运用 |
| 12. 棋的全局观 | 24. 攻击中的平衡 |

目 录

- 第 19 局 攻击的缓急 (1)
(坂田荣男执黑对木谷实)
- 第 20 局 激战的课题 (63)
(坂田荣男执黑对藤泽库之助)
- 第 21 局 含蓄和棋味 (125)
(坂田荣男执黑对木谷实)
- 第 22 局 急所的判断 (187)
(坂田荣男执白对桥本昌二)
- 第 23 局 厚势的运用 (249)
(坂田荣男执黑对桥本宇太郎)
- 第 24 局 攻击中的平衡 (297)
(坂田荣男执白对林海峰)



第19局

攻击的缓急

第5届日本棋院选手机
挑战赛三番棋第2局
(黑贴4目半)

黑 坂田荣男 九段

白 木谷实 九段

布局篇

第1谱解说

与黑1的小目相对，白2走右下角小目的布局，是自来就有的。

黑3的“相向小目”，作为黑方，比较少见。

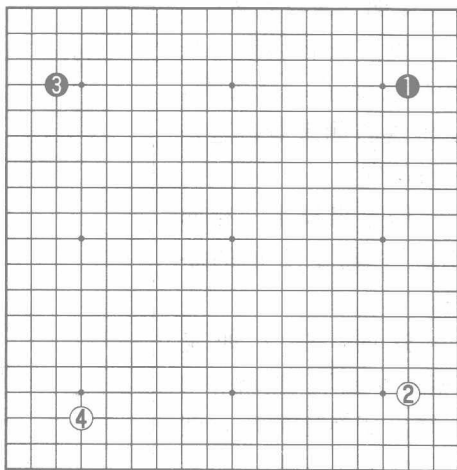
1图(同型)

黑也有走本图1位的布局。

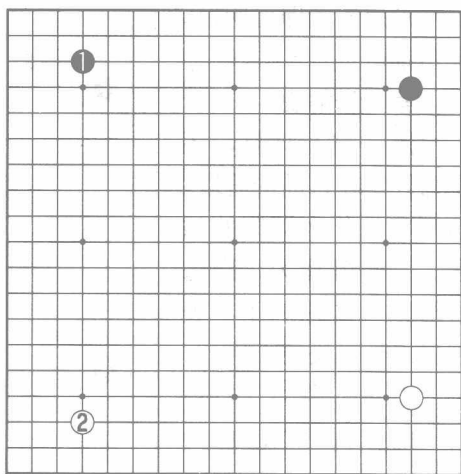
着点并不限于左上角，下在对角的左下角也无不可。

黑1之后，白如走2位，黑白就完全同型。本图与谱并无优劣之分，黑走“相向小目”，不过是受当时的心情所支配。

黑方的“相向小目”，比较少见，只是因为左上角往往已被白棋占了。



第1谱 (1-4)



1图

**2图 (变换方向)**

棋谱没有印错，只是有意变了一个方向，从棋盘右侧来看，这是一种趣向。

假定黑没走“相向小目”，而走1位的小目。

这时，白2如走“相向小目”，黑就在3位缔。变换方向后，就成了熟悉的布局。

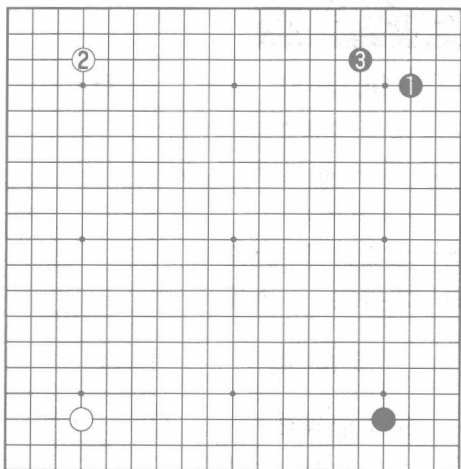
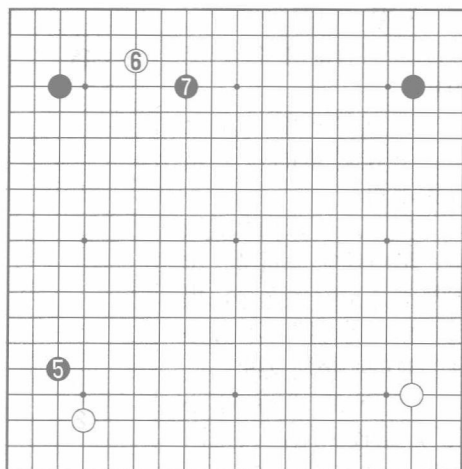
假定复假定，是布局及其他一切的思考方法。

形成本图即可明白，黑白都可走。

第2谱解说

黑5挂。挂好，还是缔好？在目前的阶段，这并不是什么深刻的问题。不妨解释为，黑保留缔角，试挂一手，表现出一种轻松的心情。

不过，黑5挂后，白6的挂就可以考虑为见合点。

**2图****第2谱 (5-7)**

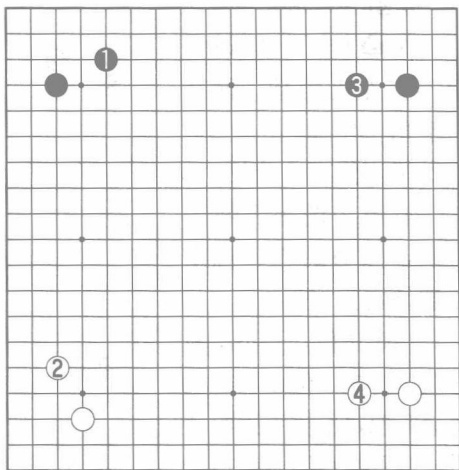


1图（两缔）

黑棋如要先缔，黑1在左上角缔最适当。

从左上角的缔来看，白2的缔是当然的方向。刚才所说的见合的理由，也出于此。下一手，黑如3位缔，就成了黑棋两缔的局面。

黑3与下一手的白4，并非绝对之着。本图，上边的黑棋呈扁平形，与此相反，白却有几分立体感。这也是一种思考方法。



1图

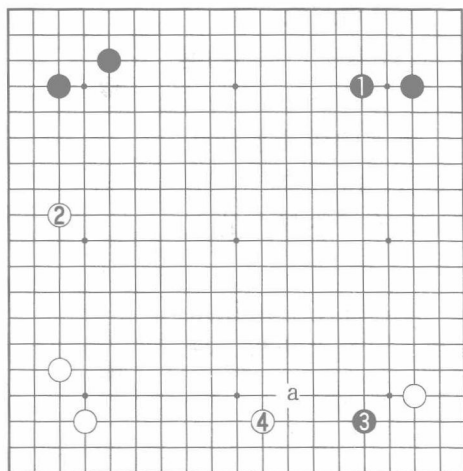
2图（构想图）

黑棋两缔之后，白不在右下角缔，而在左边2位展开，也是一法。

黑如3位挂，白就4位夹（或白a二间高夹），将胜负押在左下角一带的大模样上。这种方法也可考虑。

当然，这仍然是一种假定，即使真形成这种变化，也无法论断优劣。

这样的构想图，总是存在于实战着法的背后。



2图

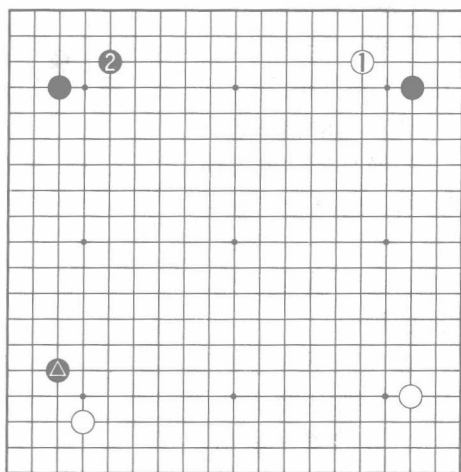
**3图**（好形）

黑▲挂后，假设白暂不在左上角挂，而在右上角1位挂。

黑当然在2位缔。

有黑2的小飞缔为背景，黑▲的挂，自来就被认定为好形。

白走1位，是不愿只在左边行棋。但是，也没有必要把好形拱手送给黑棋。谱着的意图，就在于防止黑棋形成好形。

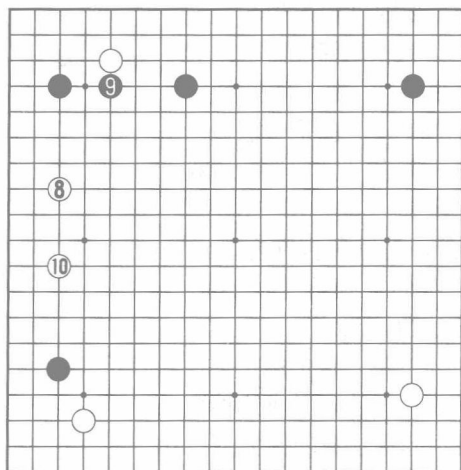
**3图****第3谱解说**

白8反夹，是白的趣向。

黑9的压几乎是必然之着。白10拆二，明确地显露了本局白的方针。

即，将左上角让给黑棋，白在左边拆，导致从容的局势。

白当然意识到了黑要贴目（贴4目半）。

**第3谱 (8-10)**



1图（复习二间高夹）

黑1二间高夹时，白2尖是普通的定式。

白4、黑5相交换，这一定式，双方都没什么值得特别提及之处。

2图（复杂）

白2尖时，黑如走3位，则有可能导致复杂定式。

这以后的变化，前几局中已反复讲过多次，请自己复习。

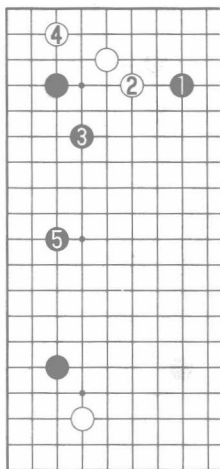
3图（尖顶）

白△尖时，还有黑1尖顶的型。但由于黑△处于低位，这一棋形不太好，设想几个变化就会明白。

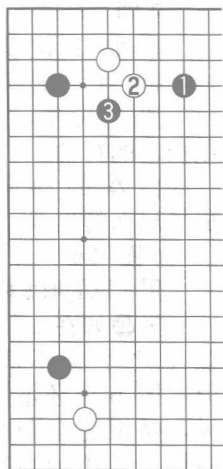
4图（反夹）

白1反夹是谱着。白也可走a位，再窄一路反夹。反夹是初次碰上的题目。

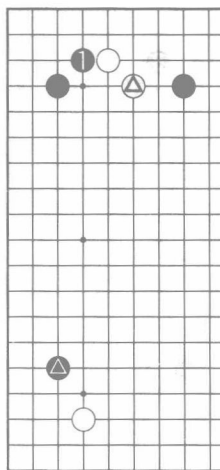
下面就反夹进行一番探讨。



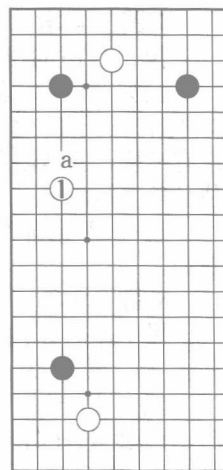
1图



2图



3图



4图



5图 (转换)

黑如1位尖，白2拆，形成转换。

黑3尖顶，限制白△的行动。

白△的动向，成了局面的焦点。

6图 (松)

黑1罩的形太松。

黑△如在a位，黑1之手就不坏。但本图b位还漏着风，要想完全封住白棋，黑还须再花一手，这就给人以太松的感觉。

修正一下5、6图，即成下图。

7图 (紧凑)

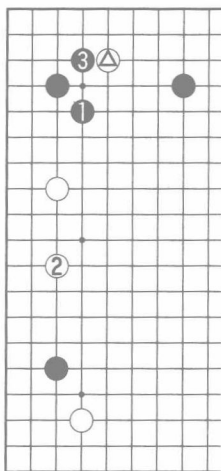
黑1严厉的压。

白如2位拆，黑3再挡，棋子的效力没有浪费，完全限制住了角上的白棋。

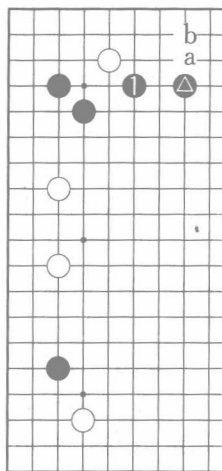
这一变化非常普通。

8图 (急所)

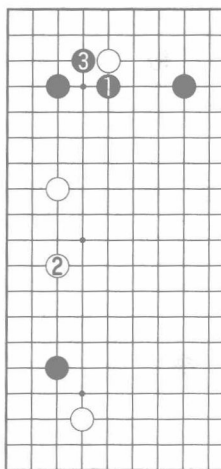
黑1压时，白2马上扳，转变为战斗。但行棋至黑5挡，黑△正好处在急所，白棋不好。急战无论如何也不能避免。



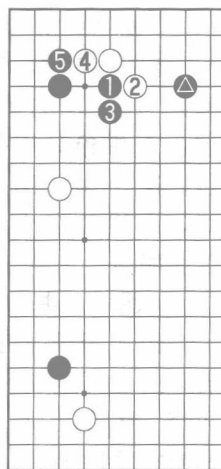
5图



6图



7图



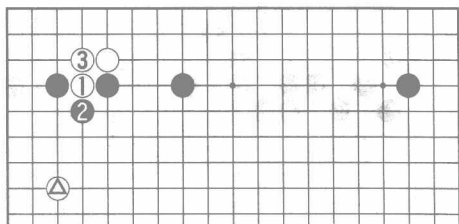
8图



9图 (挖)

白棋如要马上行动，一般有白1的挖。

不过，这样走成了在上边整形的步调，没有贯彻白△形成转换的意图，前后矛盾。

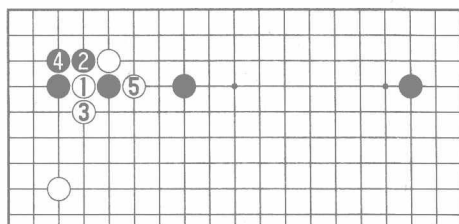


9图

10图 (征子)

白1挖，与征子有关。

黑2断，白5形成征子。如果征子不利，白1的挖就不成立。



10图

11图 (预见)

接9图，黑1的虎是形。

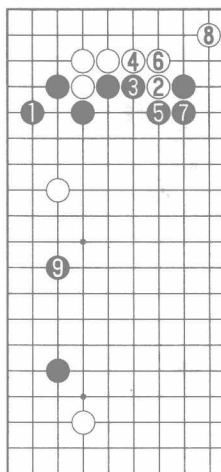
白2碰是手筋，黑3、5封锁，也是定式的走法。

黑7粘，逼白在8位飞，黑9拆，这是可以预见到的变化。

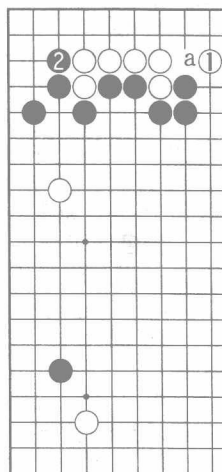
12图 (注意)

上图8位飞改成白1跳，不好。

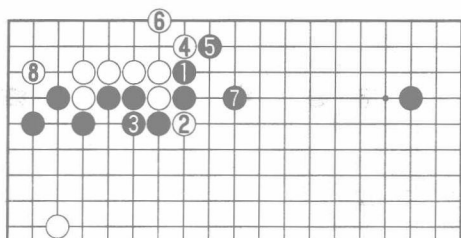
由于存在黑a的冲，黑2的挡就成了先手。



11图



12图



13图

13图 (断)

黑1挡，希望在上边封住白棋。

白2断，黑的味道相当糟。

白4、6之后，白8活角。黑味不好，以后的变化复杂。

14图 (一般的交换)

白2碰时，考虑到右上方的关系，黑在3位上长。白4打，黑5长，告一段落。

如图交换是一般分寸。黑不可试图在a位长。

15图 (实利)

黑1粘，价值判断错误。

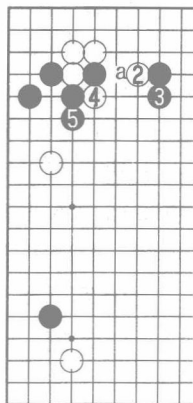
白2断，行棋至黑7，角上白的实利太大。黑棋应以角上一子为重。

黑△成了位置不当之子，白就是在8位尖，白棋也有利。

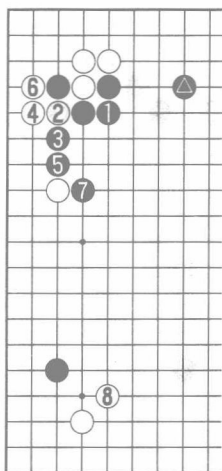
16图 (初学者注意)

黑1挡，是初学者易犯的错误。

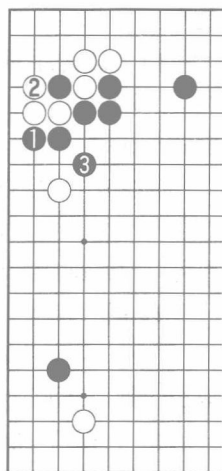
黑3补，把白棋放松了。至少应照前图行棋。



14图



15图



16图



17图 (相似)

黑1虎时，白2跳的变化。

黑如3位挡，白4切断，黑5长，形与14图相似。

在黑3的挡是上边好点的场合，黑可以这样挡。

18图 (恶手)

白4断时，黑5的长是明显的恶手。白6、8冲出将黑分开是好调，黑棋伤了右边的二子。黑△轻，应作为弃子。

19图 (尖)

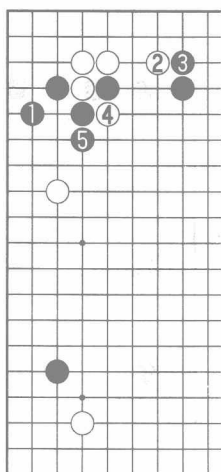
黑1至5的变化已经见过，现在再看看白6尖的变化。白取得先手，转向8位拆。

不过，以后黑a靠时，白b不能省，这两点是见合。

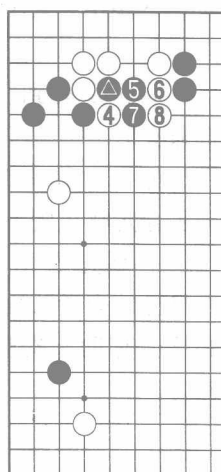
20图 (俗手)

白2打，是典型的俗手。这样打，便失去了白△挖的意义。

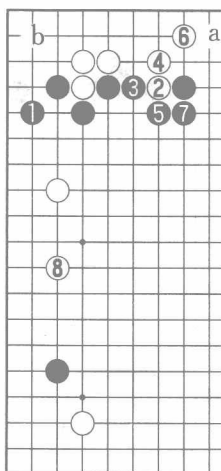
至白8，白是明显的凝形。



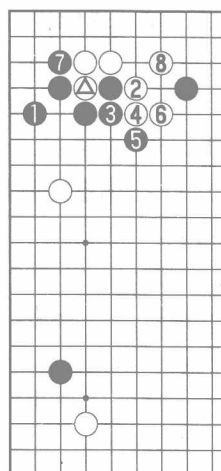
17图



18图



19图



20图

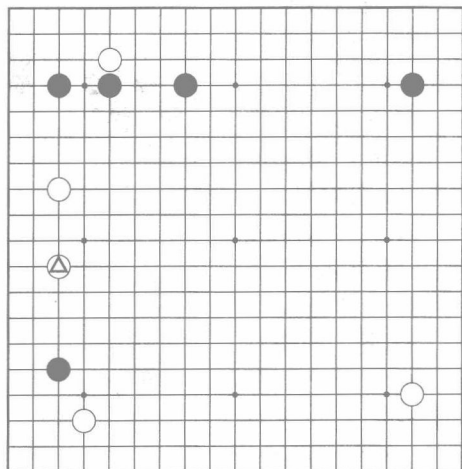


下一手（黑 11 的着点）。

局面发展到了白△拆兼夹时。

如果由你来走，下一手会走哪里呢？

不要先看对局谱，靠自己的力量认真思考，必然会有助于提高你的棋力。



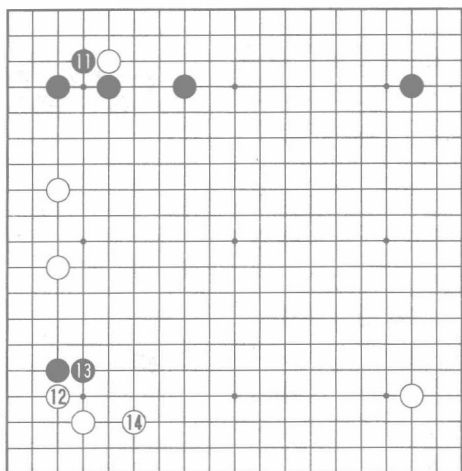
第 4 谱解说

黑 11 坚实地挡。

白二子已在左边开拆，形成转换，因此，黑 11 把棋走定就是当然之手。

白 12 尖顶，黑 13 上长后，白 14 拆一，是所谓“木谷流”。

这里体现出了白的一贯方针。



第 4 谱 (11—14)