



百局譜

少子百局谱

裘望禹 著
朱鹤洲 校

蜀蓉棋艺出版社

(川) 新登字 012 号

书 名/少子百局谱

著 者/裘望禹

选题策化/黄国俊

责任编辑·黄国俊

封面设计·陈 晴

版面设计·黄国俊

责任校对·新 雨

出 版 蜀蓉棋艺出版社

成都市二道桥街 72 号 邮编 610072

发 行 新华书店

印 刷 成都飞机公司印刷厂

版 次 1996 年 4 月 第 1 版

1996 年 4 月 第 1 次印刷

规 格 787×1092mm

印张 7.5 字数 167 千字

印 数 1—8,000 册

定 价 8.20 元

ISBN 7—80548—481—3/G·482

前 言

从1958年起，我在棋友们，特别是瞿问秋的帮助下，花了21年教学和4年退休留校工作的余暇，写了部《七子百局谱》，承蜀蓉棋艺出版社于1985年出版，尚受读者欢迎，陆续印发13万册，并被第二届全国优秀象棋图书展评为一等奖。只是瞿老于1974年谢世，没有目睹出版后的情况为憾。

《七子》谱写后，我已离开学校退休在家，和棋友们论注古谱。这时，想再写一部与《七子》谱不同弈趣的棋书。想起傅荣年“残局用子，愈稀愈妙，少将多闲，变化多而不呆，以和为贵，和中取胜尤佳”等话，触发起写一部：（一）棋子在十子以下（包括十子）；（二）少将多闲的胜局（巧胜更好）的棋谱来。考虑这样的作品，怕有人要讲“这是《适情雅趣》时代的棋局”，“好象国际象棋式的排局”等闲话，就“自作自受”的又添上（三）着法在五十着以上这条框框。于是，就一面论注古谱，一面根据这三条框框钻起牛角尖来。由于它是《七子百局谱》的姐妹篇，就把这着手写作的书取名为《少子百局谱》。

符合这三条框框的棋局，古谱一局也找不出，傅荣年《象棋残局新谱》中，正确无误的也只是一局。但随着棋艺的发展，今人创作中，逐渐出现了一些。例如棋坛元戎杨官璘，光在他编著的《象棋春秋》中就有三局。当时我既要论注古谱，又要搞这难度比七子局还要大得多的棋局，进程很缓慢，但日积月累，从1984年起，奋战了十年，不但古谱《竹香斋》、《百局象棋谱》、《会珍阁》、《蕉窗逸品》等七部十本，与棋友们论注完成，而且《少子百局谱》也写了百把局，翻阅全貌，自觉比

《七子百局谱》更进一步。只是有的局还有一般化现象，没能做到和中取胜即巧胜的地步，也就算了。

同过去一样，我写《少子百局谱》也有许多棋友相助，特别朱鹤洲，他和瞿老一样，帮助全面整理校勘，订正谬误，费了不少心力。书中他与我合作的棋局，数量比瞿老多。可是小朱却谦逊地不肯做合著者，只肯在谱中署个“校对”，连稿费也只肯按校对的数量收取。我拗不过，只好在他与我合作各局之末，写明是两人合拟之局，其他棋友也一一写明。

回忆当年，我在写《七子百局谱》时，陈维垣很欣赏那些局，他发动大家创作七子局，当时棋友间被他掀起了一阵大搞七子局之风，影响很深。《象棋现代排局》、《象棋排局百花谱》、《七子试剑》等谱中的许多七子局，大都是那时的作品。我认为，提倡七子局，确对排拟子少着精的和局有一定影响。如果能提倡创作各种局型的少子局，不仅对排拟子少着精的局有影响，而且对排局创作之风的改进，影响更大。傅荣年这样讲，我一个人这样写，作用不大，如果棋友们能以比搞七子局更大的热情来搞创作，作用就大啦！可喜的是有的棋友亦有志于此，过去董永明编印过《少子排局谱》的油印本，现在高佩玉正在搜集编写《少子雄风》，台湾陈木声正在创作红黑各五子的《五子谱》；特别李中健的作品中，更多少子局佳品，这些都是好兆头。

谱中约有 20% 的作品，曾在写作中发表于海内外棋刊，过后发现，其中个别棋图或着法，尚有欠妥处，能订正的，均在本谱中订正。

浙江 裘望禹

1994 年 5 月

查排局是特意创作供人赏玩、猜答的独立体，而实用残局是供对局者参考应用的资料。本谱各局，不仅都是大中型排局，而且大多数也是复杂的实用残局。为了方便读者参考寻找，各局排列就根据实用残局惯例，先由红方按兵、多兵、马、炮、车顺序安排局型，再在同局型中又由黑方按这顺序安排前后，这样，一翻谱就可找到所需之局了。

又 及

目 录

- | | |
|--------------------|--------------------|
| 1 千里行军 (多兵) | 12 红杏出墙 (马兵) |
| (1) | (24) |
| 2 出将入相 (多兵) | 13 鸿雁传书 (炮兵) |
| (4) | (26) |
| 3 老马疲卒 (单车) | 14 假途灭虢 (炮兵) |
| (6) | (27) |
| 4 轻车熟道 (单车) | 15 三仙成丹 (炮兵) |
| (8) | (29) |
| 5 一夫当关 (单车) | 16 逆水行舟 (炮兵) |
| (11) | (31) |
| 6 邦国未宁 (马兵) | 17 引蛇出洞 (炮兵) |
| (12) | (33) |
| 7 底象赛马 (马兵) | 18 弯弓射雕 (炮兵) |
| (15) | (34) |
| 8 高象赛马 (马兵) | 19 空穴来风 (炮兵) |
| (17) | (36) |
| 9 单象赛马 (马兵) | 20 虎兕出柙 (炮兵) |
| (18) | (38) |
| 10 草原赛马 (马兵) | 21 五番接火 (炮兵) |
| (21) | (40) |
| 11 鸿雁来宾 (马兵) | |
| (23) | |

- | | | | |
|----|-------------------------------|----|-------------------------------|
| 22 | 老兵立功 (炮多兵) ...
..... (42) | 35 | 星光灿烂 (车兵)
..... (69) |
| 23 | 老兵新传 (炮多兵) ...
..... (44) | 36 | 开天辟地 (车兵)
..... (71) |
| 24 | 平林落日 (炮多兵) ...
..... (46) | 37 | 断桥残雪 (车兵)
..... (73) |
| 25 | 四闯龙宫 (炮多兵) ...
..... (48) | 38 | 羽衣迎旭 (车兵)
..... (77) |
| 26 | 沉鱼落雁 (炮多兵) ...
..... (50) | 39 | 登台点兵 (车兵)
..... (79) |
| 27 | 金蝉脱壳 (车兵)
..... (51) | 40 | 深潭驱鳄 (车兵)
..... (81) |
| 28 | 龙伯钓鳌 (车兵)
..... (53) | 41 | 浅池困龙 (车兵)
..... (83) |
| 29 | 金钩钓月 (车兵)
..... (56) | 42 | 少卒相拘 (车兵)
..... (84) |
| 30 | 前卒封江 (车兵)
..... (58) | 43 | 多卒相拘 (车兵)
..... (86) |
| 31 | 后卒封江 (车兵)
..... (61) | 44 | 花径漫步 (车兵)
..... (87) |
| 32 | 左卒封江 (车兵)
..... (63) | 45 | 停车问路 (车多兵) ...
..... (89) |
| 33 | 右卒封江 (车兵)
..... (65) | 46 | 大海捞针 (车多兵) ...
..... (91) |
| 34 | 浮云掩月 (车兵)
..... (67) | 47 | 初春残雪 (车多兵) ...
..... (94) |

- | | |
|--------------------|--------------------|
| 48 三马同槽 (双马) | 61 多子策马 (车马) |
| (95) | (122) |
| 49 低卒舞狮 (马炮) | 62 春水东流 (车马) |
| (98) | (124) |
| 50 高卒舞狮 (马炮) | 63 王良御马 (车马) |
| (99) | (125) |
| 51 左右开弓 (马炮) | 64 膏车秣马 (车马) |
| (102) | (131) |
| 52 跑马射箭 (马炮) | 65 灵蛛补网 (车马) |
| (104) | (132) |
| 53 彩云追月 (马炮) | 66 金鸡报晓 (车炮) |
| (106) | (134) |
| 54 百步穿杨 (马炮) | 67 锦上添花 (车炮) |
| (109) | (136) |
| 55 远卒双星 (双炮) | 68 弯弓射雕 (车炮) |
| (113) | (138) |
| 56 近卒双星 (双炮) | 69 红旗挂角 (车炮) |
| (114) | (141) |
| 57 秋风扫叶 (双炮) | 70 桃李争春 (双车) |
| (116) | (142) |
| 58 斩草除根 (双炮) | 71 潇湘夜雨 (马炮单兵) |
| (117) | (144) |
| 59 壮士弄潮 (车马) | 72 春草闯堂 (马炮单兵) |
| (119) | (146) |
| 60 柳营策马 (车马) | 73 请君入瓮 (马炮单兵) |
| (120) | (147) |

- | | |
|-------------------------------|-------------------------------|
| 74 缓兵之计 (马炮单兵)
..... (150) | 87 彩霞满天 (双炮单兵)
..... (170) |
| 75 击鼓传花 (马炮单兵)
..... (151) | 88 小鬼闯宫 (双炮多兵)
..... (172) |
| 76 披星戴月 (马炮单兵)
..... (153) | 89 泰山压顶 (双炮多兵)
..... (173) |
| 77 碧血黄花 (马炮单兵)
..... (155) | 90 行云流水 (车马单兵)
..... (175) |
| 78 龙门倒挂 (马炮单兵)
..... (156) | 91 鹏程万里 (车马单兵)
..... (176) |
| 79 雏凤试声 (马炮单兵)
..... (159) | 92 车水马龙 (车马单兵)
..... (178) |
| 80 左相逐鹿 (马炮多兵)
..... (160) | 93 中流击楫 (车炮单兵)
..... (179) |
| 81 右相逐鹿 (马炮多兵)
..... (162) | 94 移步换影 (车炮单兵)
..... (182) |
| 82 少子落雁 (马炮多兵)
..... (163) | 95 高楼纵目 (车炮单兵)
..... (183) |
| 83 平沙落雁 (马炮多兵)
..... (164) | 96 春江垂钓 (车炮多兵)
..... (185) |
| 84 烽火漫天 (双炮单兵)
..... (165) | 97 低象拦车 (车炮多兵)
..... (186) |
| 85 炮响联珠 (双炮单兵)
..... (167) | 98 高象拦车 (车炮多兵)
..... (188) |
| 86 碧海游戈 (双炮单兵)
..... (168) | 99 春风化雨 (双车多兵)
..... (190) |

100 同窗怀旧 (马双炮) …	3 狮子搏兔 (车炮) ………
…………… (193)	…………… (207)
101 春雷惊蛰 (车双炮) …	4 金石为开 (车炮) ………
…………… (194)	…………… (209)
102 蕉窗青影 (车双炮) …	5 新轨行车 (双车炮) ………
…………… (196)	…………… (212)
103 矫若游龙 (双马双炮)	二、游戏局…………… (215)
…………… (199)	1 车兵擒马 …………… (215)
附 录	2 马炮捉将 …………… (217)
一、参考局…………… (202)	三、崔鸿传赠文…………… (219)
1 帷幄运筹 (马兵) ………	1 不应霜塞晚
…………… (202)	横槊看诗成 …………… (219)
2 老当益壮 (马兵) ………	2 以一当十
…………… (204)	以少见深 …………… (224)

第1局 千里行军

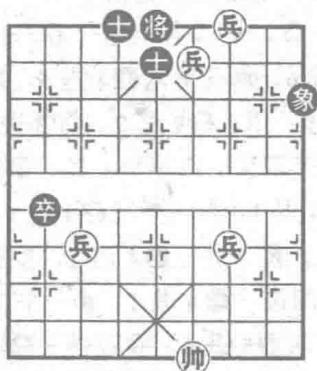


图 1

正着 红先胜

- | | |
|-------------------|-------------------|
| ♖四平五 ^① | ♜9退7 |
| ♙三进一 | ♜7进9 |
| ♖五进一 | ♜9退7 ^② |
| ♙三进一 | ♜7进9 |
| ♙三平二 | ♜9退7 |
| ♙二进一 | ♜7进9 |
| ♖五退一 | ♜9退7 |
| ♙二平一 ^③ | ♞2进1 |
| ♙七进一 | ♞2平3 |
| ♙七进一 | ♞3平4 |

- | | | | |
|-------------------|-------------------|----------------------|-------------------|
| ♙七进一 | ♞4平5 | ♙七平六 | ♜5退6 |
| ♙六平五 ^④ | ♜4进5 | ♙四平三 | ♜5进6 ^⑤ |
| ♙三进一 | ♜6进5 | 附图 ♖五平六 ^⑥ | ♞5平4 |
| ♙五进一 | ♜5平4 ^⑦ | ♙一平二 | ♜4进1 |
| ♙二平三 | ♜4退1 | 后 ♙平四 | ♜4进1 |
| ♖六进一 | ♜4退1 | ♙三平四 | ♜5退6 ^⑧ |
| ♙五平四 | ♜6进5 | 前 ♙平五 | ♜4平5 |
| ♙四平三 | ♜5退6 | ♙五平六 | ♜5平4 |
| ♙三平四 | ♜6进5 | ♙六平七 ^⑨ | ♜4平5 |
| ♙七进一 | ♜5退4 | ♙七平六 | ♜4进5 |
| ♙四平五 | ♜5退4 | ♙五进一 | ♜5平6 |
| ♙五平四 | ♞4平5 | ♖六平五 | ♞5平6 |

①五平四

②6平5

③四进一

注释：

①平帅弃兵，取胜首要关键。如改走前④平二逃离象口，则⑤5进6，⑥三进一⑦4进5，⑧四平五⑨5平4，红双兵不能渡河参战，低、底两兵无法破双士边象通头将，和局。

②如改走⑩2进1，则⑪七进一⑫2平3，⑬七进一⑭3平4，⑮七平六⑯4平5，⑰六平五⑱5进6，⑲五平六⑳4进5，㉑五进一㉒5平4，㉓四平三，以下黑如：甲、㉔9退7，前⑪进一，双高兵加底兵，与正着相仿，必胜卒双士，红早胜；乙、㉕5平4，前⑪平二㉖4进1，⑰五平四㉗4退1，⑰四平三㉘4进1，前⑪平二㉙4退1，后⑪平一㉚4进1，⑪一进一㉛4退1，⑪三进一㉜4进1，⑪三平四㉝4退1，⑪四进一㉞4进1，⑪一平二㉟4退1，后⑪平三㊱4进1，⑪三平四㊲5进6，⑪四进一㊳4进1，⑪二平三㊴4退1，⑪三平四㊵4进1，前⑪平五㊶4进1，⑪六平五，红早胜。

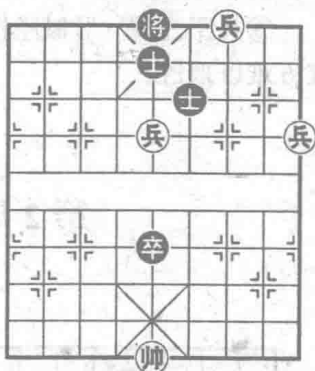
③平兵右翼封象，逼黑卒走动，放出七路兵，取胜第二关键。此着如随手走⑪二进一封象，则⑫2进1，⑬七进一⑭2平3，⑮七进一⑯3平4，⑰七进一⑱4平5，⑲七平六⑳5退6，㉑六平五㉒4进5，㉓四平三㉔5进6，㉕三进一㉖6进5，⑲五平六㉗5平4，⑰二平三㉘5平4，前⑪平四㉙4进1，⑰四平五㉚4进1，后⑪进一㉛4进1，⑲六平五㉜4平3，和局。

④如改走⑪六进一⑫4进5，以下红如：甲、⑪六进一⑬5进4，⑰一平二⑱6进5，⑰二平三㉑7进9，⑰三平四㉒9进7，和局；乙、⑪六平五⑬5退4，⑰五平四⑱4进5，后⑪平三㉑5平4，⑰三进一㉒7进9，⑰一进一㉓4进1，和局。

⑤如先出将，改走㉕5平4，则⑪三进一㉖4进1，⑪五进一㉗4退1，⑪一平二㉘4进1，⑪二平三㉙4退1，后⑪平四㉚

4进1, 兵四平五 将4退1, 后兵平六, 以下黑如: 甲、将4进1, 兵三平四 士5退6, 兵六进一 将4退1, 帅五平六 卒5平4, 帅六进一 将4平5, 兵六进一, 红早胜; 乙、卒5平4, 兵三平四 士5退6, 兵六进一 卒4平5, 帅五平六 卒5平4, 帅六进一 将4平5, 兵六进一, 红早胜; 丙、将4平5, 兵三平四 士5退6, 兵六进一 士6进5, 兵六进一 士5退4, 兵五平四 士4进5, 兵四进一 士5进6, 帅五进一 卒5进1, 帅五平六, 红亦早胜。

⑥弈至附图棋势, 下一步平帅六路, 控制将门, 取胜又一要着。如改走兵五进一 则 卒5平4, 兵一平二 卒5平6, 兵二平三 卒6平5, 后兵平四 卒5平6, 兵三平四 卒6平5, 帅五进一 卒5平6, 以下红如: 甲、后兵平五 卒6平5, 后兵平六 卒5平6, 兵六平七 卒6平5, 兵七进一 卒5平6, 兵四平五 (改进七兵亦和) 将4平5, 兵



附图

五平四 卒6平5, 兵四进一 士5退6, 兵七平六 士6进5, 兵六进一 士5进6, 和局; 乙、前兵平五 将4平5, 兵五平四 卒6平5, 前兵平五 士5退6, 兵四平五 士6进5, 后兵平六 士5退4, 兵六进一 士4进5, 兵六进一 士5退4, 兵五平四 士4进5, 兵四进一 士5进6, 帅五平六 卒5平4, 帅六退一 卒4进1, 和局。

⑦黑如不出将, 改走卒4平5, 则兵一平二 卒5平4, 兵二平三 卒4平5, 后兵平四 卒5平4, 帅六进一 卒4平5, 兵四平五 卒5平4, 后兵平六 卒4平5, 兵六平七 卒5平4, 兵七进一 将5平4, 兵七进一 卒4进1, 帅六平五 卒4平3, 兵三平四, 以下黑如: 甲、卒3平2, 兵五平六绝杀, 红即胜; 乙、士5退6, 兵

五平四①6进5，兵四平五②5退6，兵五平六③6进5，兵七平六④4平5，前兵平五，红早胜。

⑧黑如不吃底兵，改走卒4进1，则帅六平五卒4平3，前兵平五卒4平5，兵五平四卒5平4，前兵平五士5退6，兵四平五卒6平5，后兵平六卒3平4，兵六进一卒4平3，帅五平六士6进5，兵六进一士5退4，兵六进一卒5平6，兵五进一，红早胜。

⑨兵平左翼，形似怪招，实系正着，取胜最后关键，非此，红方难以取胜。

第2局 出将入相



图 2

正着 红先胜

兵四进一	炮6平5 ^①
兵四进一	将5平4
兵五进一	卒2平3
兵五进一	炮5平9
兵四平五 ^②	将4退1
后兵平六	卒3平4
兵六进一 ^③	将4退1
帅四进一 ^④	卒4平5
帅四进一	卒5平6
帅四平五	卒6平5
兵五进一	炮9退8
相一退三	炮8平9
后兵平五	卒5平6

帅五平四	炮9进8
相三退一 ^⑤	炮9平8
兵五平六	将4平5

♖四平五	♙9进3	♗六平五	♘5平4
后♗平六	♚6平5	♖五平六	♚5平4
♗六平五	♚4平5	♖五平六	♙9退3
♗五平六	♘4平5	后♗平五	♚5平4
♗六平五	♚4平5	♖五平六	♚5平4
♗六平五	♚4平5	♖五平六	♙9进3
♗六平五	♘5平6	后♗平四	

注释：

①如改走♘6退1则♗四进一♘6退1，♗四进一♘6平5，♗五进一，以下黑如：甲、♙5平3，♗五进一♙3进4，♗五进一♙3平5，♗五平六♚2平3，♗六进一，红早胜；乙、♙5进1，♗五进一♙5平9，♗五进一♙9退1，♗四平五♘5平4，后♗平六♚2平3，♖四平五，红早胜。

②也可走♗五进一♘4退1，♗四进一♚3平4，♖四进一♚4平5，♖四进一♚5平6，♖四平五♚6平5，♖五平四♙9进3，♗四平五♘4退1，后♗平六♙9退3同正着。这里走♗四平五，可说明两种变化。

③如改走♖四进一，则♙9进1，♗五平六♘4退1，前♗平五♘4进1，♖四平五♚4平5，和局。

④这着和下一着升帅至顶，使黑卒长遮头则成长照，取胜关键。如改走♗五进一则♚4平5，♗五平六♘4平5，后♗平五♚5平6，♖四平五♚6平5，♗六平五♘5平4，后♗平六♙9平8，和局。

⑤这着和下一着落相底线，可以拦住沉底炮不使进宫，亦是取胜要着。如改走♗五平六，则♘4平5，后♗平五♚5平6，♖四平五♙9进8，♗六平五♘5平4，后♗平六♚6平5，以下红如：甲、♖五平六♙9平4，和局；乙、♖五平四♙9退8，恢

复原状。红如不下相，就不能取胜。升帅及落相，点题。

第3局 老马疲卒

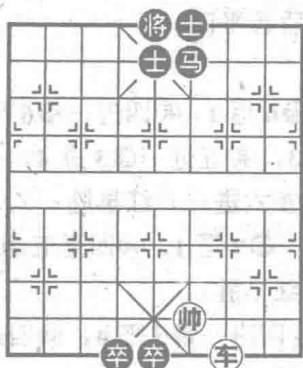


图 3

正着 红先胜

♖四平五	♘5平4	♖四平五	♘5平4
♗三进五	♗4平5	♗三进五	♗4平5
♗三平四	♘6退8	♗三平四	♘6退8
♗四平七	♗5平4	♗四平七	♗5平4
♗七平六	♗4平5	♗七平六	♗4平5
♖五平六	♘8进6	♖五平六	♘8进6
♗六平四	♘6退8	♗六平四	♘6退8
♗四平七	♘5退4	♗四平七	♘5退4
♗七进三	♘8进7	♗七进三	♘8进7
♗七进一	♘6进5	♗七进一	♘6进5
♗七退三	♘5退4	♗七退三	♘5退4
♗六进一	♘2退3	♗六进一	♘2退3
♗七平三	♗5平6	♗七平三	♗5平6
♗三退三	♗6退1	♗三退三	♗6退1
♖五平四	♘1进3	♖五平四	♘1进3
♗三进三 ^②	♘4进5	♗三进三 ^②	♘4进5
♗三平五	♘5进7	♗三平五	♘5进7
♗五平七	♘7退6	♗五平七	♘7退6
♗七退四	♗4退1	♗七退四	♗4退1
♗六进二	♘6进5	♗六进二	♘6进5
♗七进二	♗4进1	♗七进二	♗4进1
♖六平五	♘7进5	♖六平五	♘7进5
♗七平六	♗4进1	♗七平六	♗4进1
♗六平七	♗5平4	♗六平七	♗5平4