

陕西省明长城资源调查报告

第四册

陕西省考古研究院 编著



文物出版社

陕西省考古研究院田野考古报告第 65 号


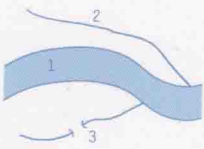









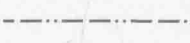





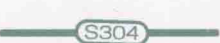




陕西省明长城资源调查报告

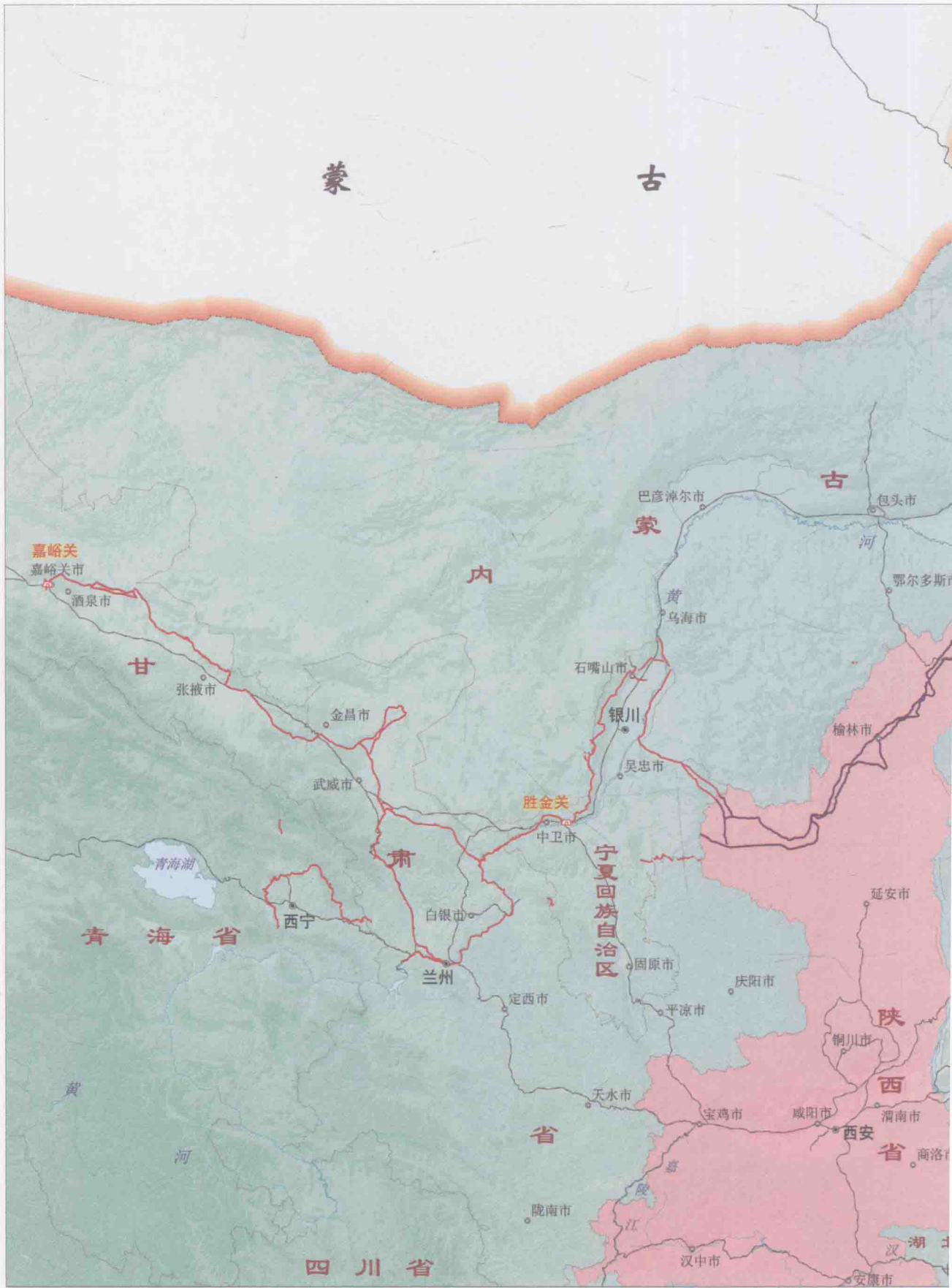
陕西省考古研究院 编著

第四册

文物出版社

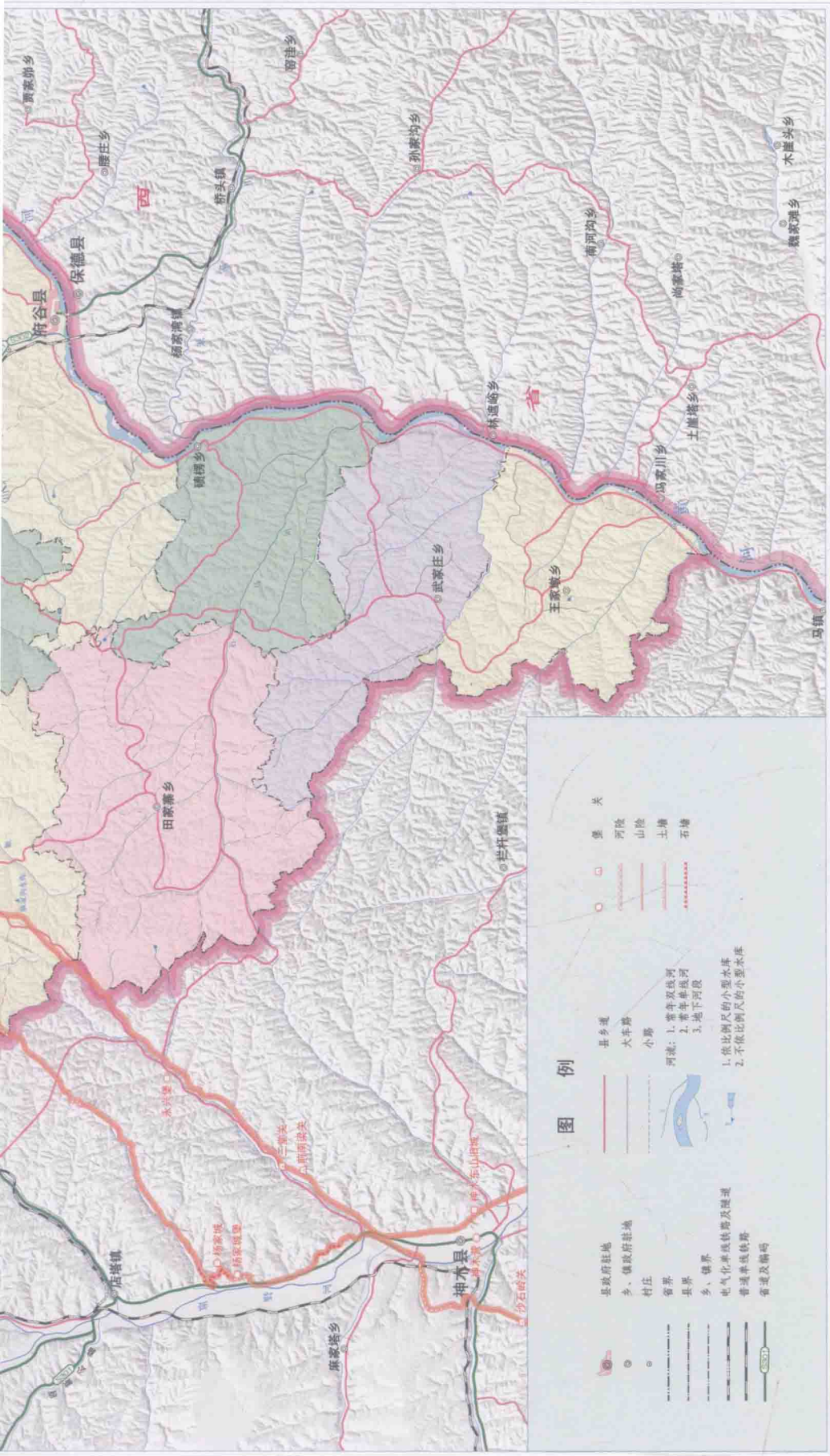
图例

	县政府驻地		河流: 1. 常年双线河 2. 常年单线河 3. 地下河段
	乡、镇政府驻地		
	村庄		1. 中型水库 2. 不依比例尺的小型水库
	省界		泉
	地级市界		关
	县界		堡
	乡、镇界		土墙
	普通单线铁路		山险
	国道及编码		河险
	省道及编码		
	高速公路		
	县乡道		
	大车路		
	小路		

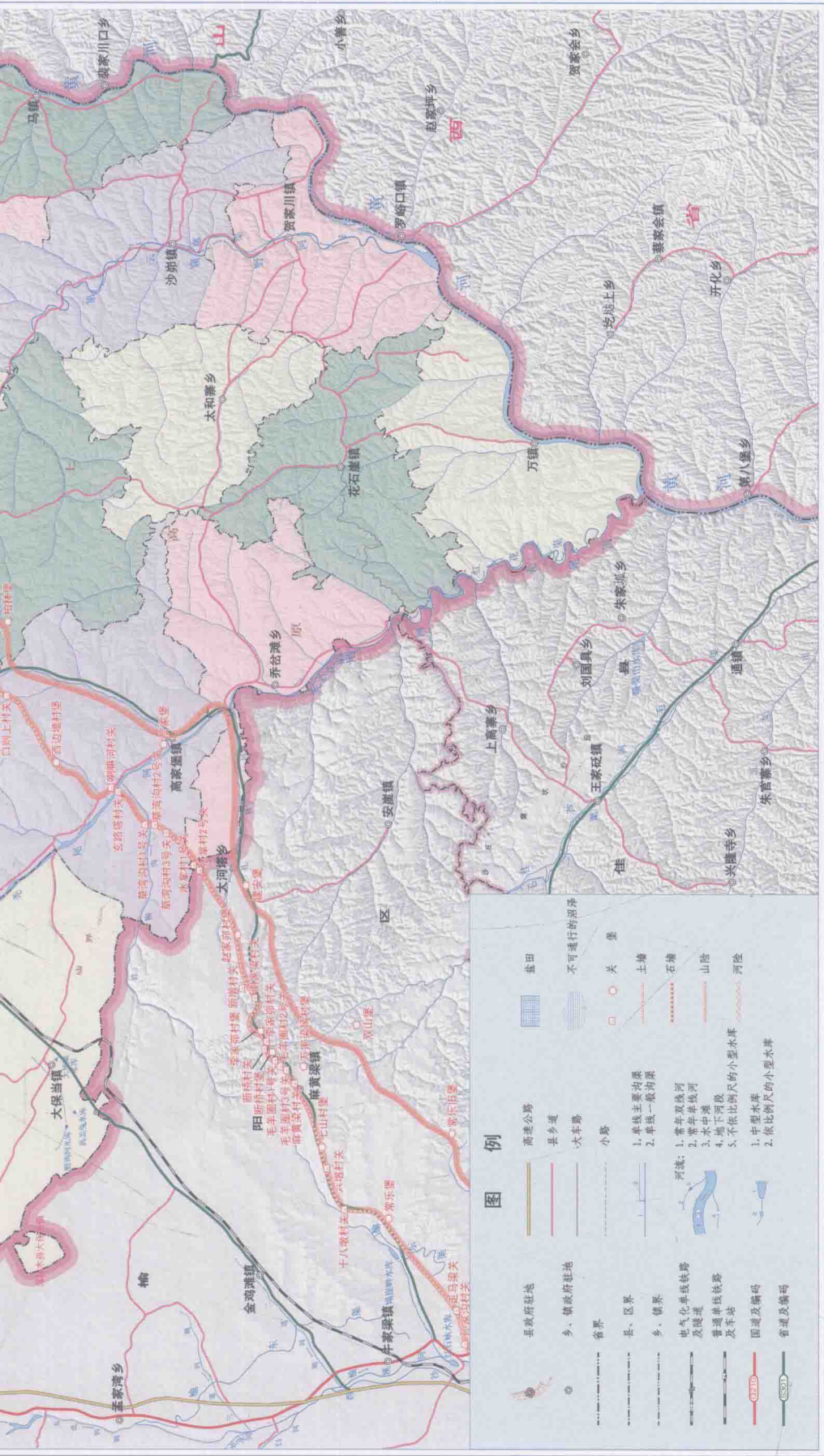




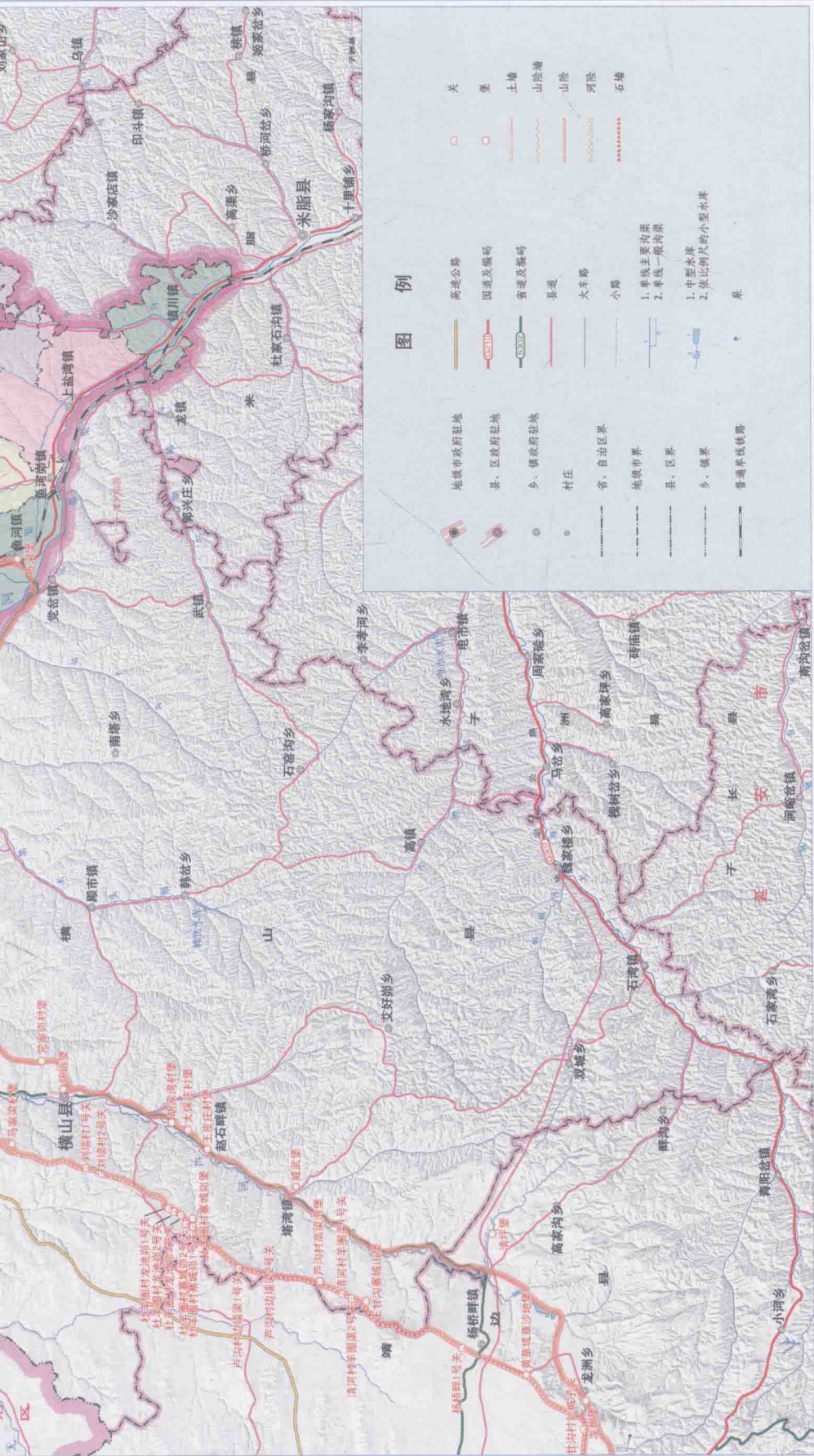
地图一 中国明长城分布图



0 3.2 6.4 9.6千米 地图二 府谷县明长城分布图



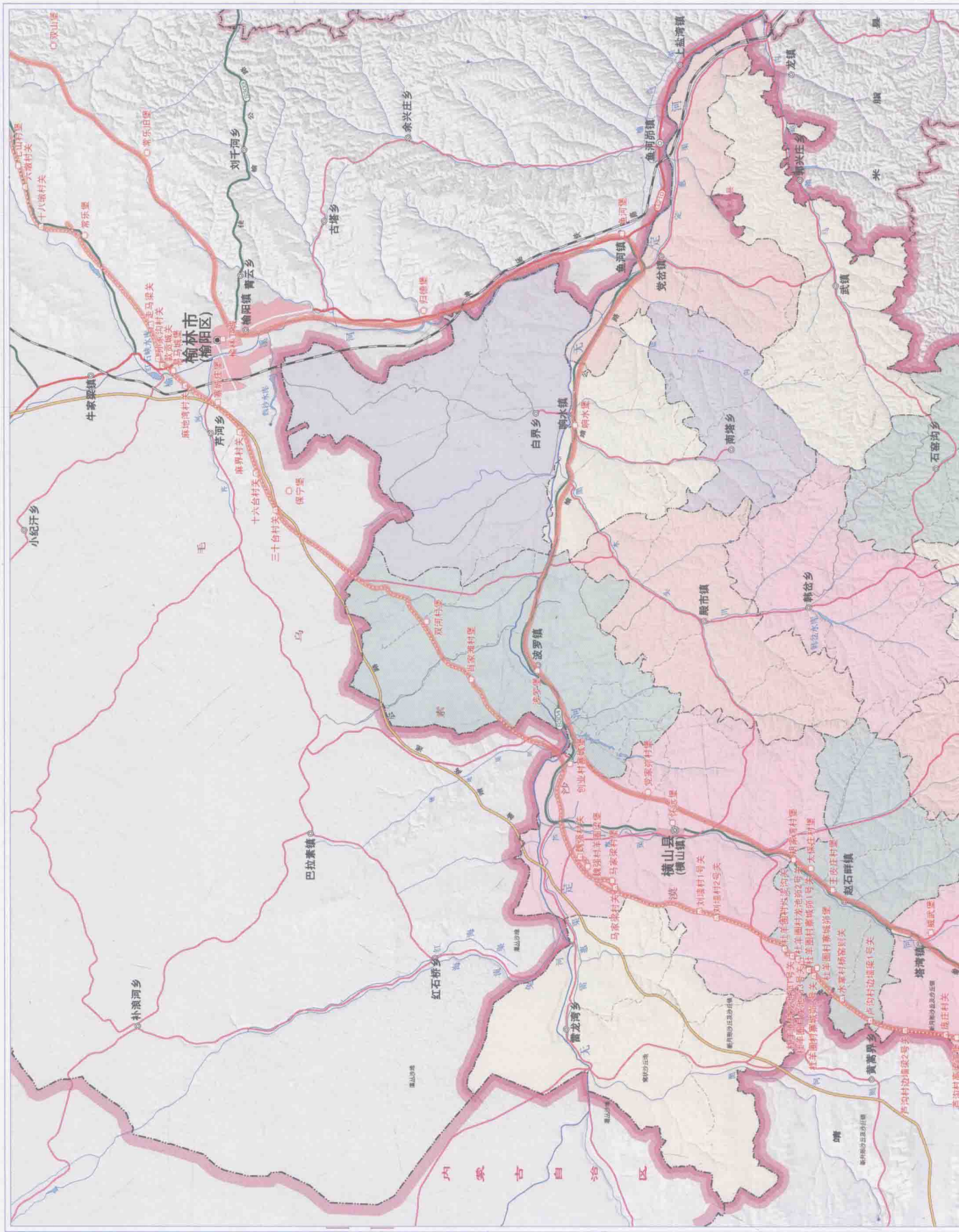
0 5.1 10.2 15.3 千米 地图三 神木县明长城分布图

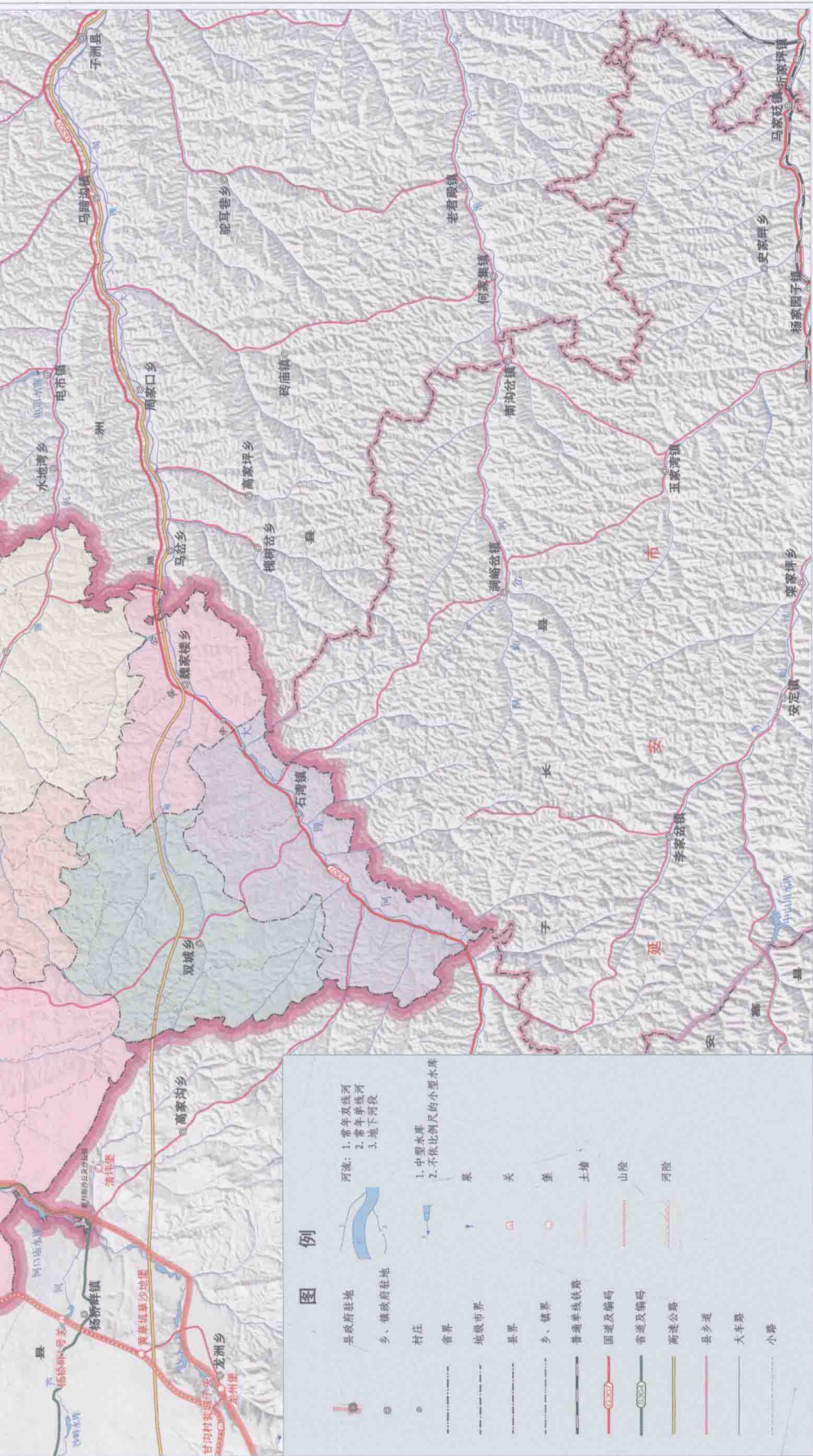


0 5.8 11.6 17.4千米 地图四 榆阳区明长城分布图

图例

- | | | |
|---|---|---|
| <ul style="list-style-type: none"> ⊙ 地级市政府驻地 ⊙ 县、区政府驻地 ⊙ 乡、镇政府驻地 ⊙ 村庄 --- 省、自治区界 --- 地级市界 --- 县、区界 --- 乡、镇界 --- 普通单线铁路 | <ul style="list-style-type: none"> — 高速公路 — 国道及编号 — 省道及编号 — 县道 — 大车路 — 小路 1. 单线主要沟渠 2. 单线一般沟渠 1. 中型水库 2. 仅比厘米的小型水库 — 渠 | <ul style="list-style-type: none"> — 关 — 堡 — 土墙 — 山险墙 — 山险 — 河险 — 石墙 |
|---|---|---|

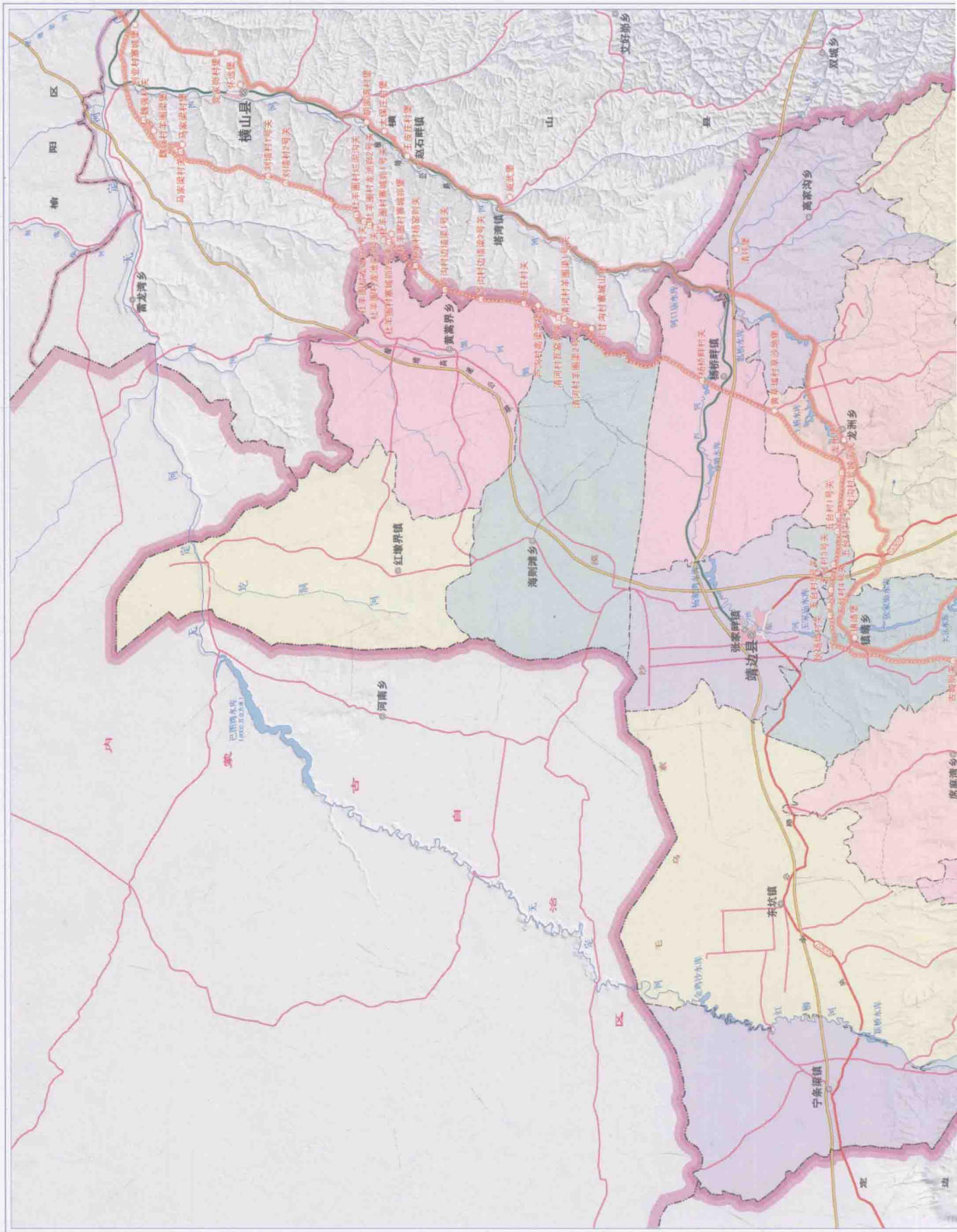


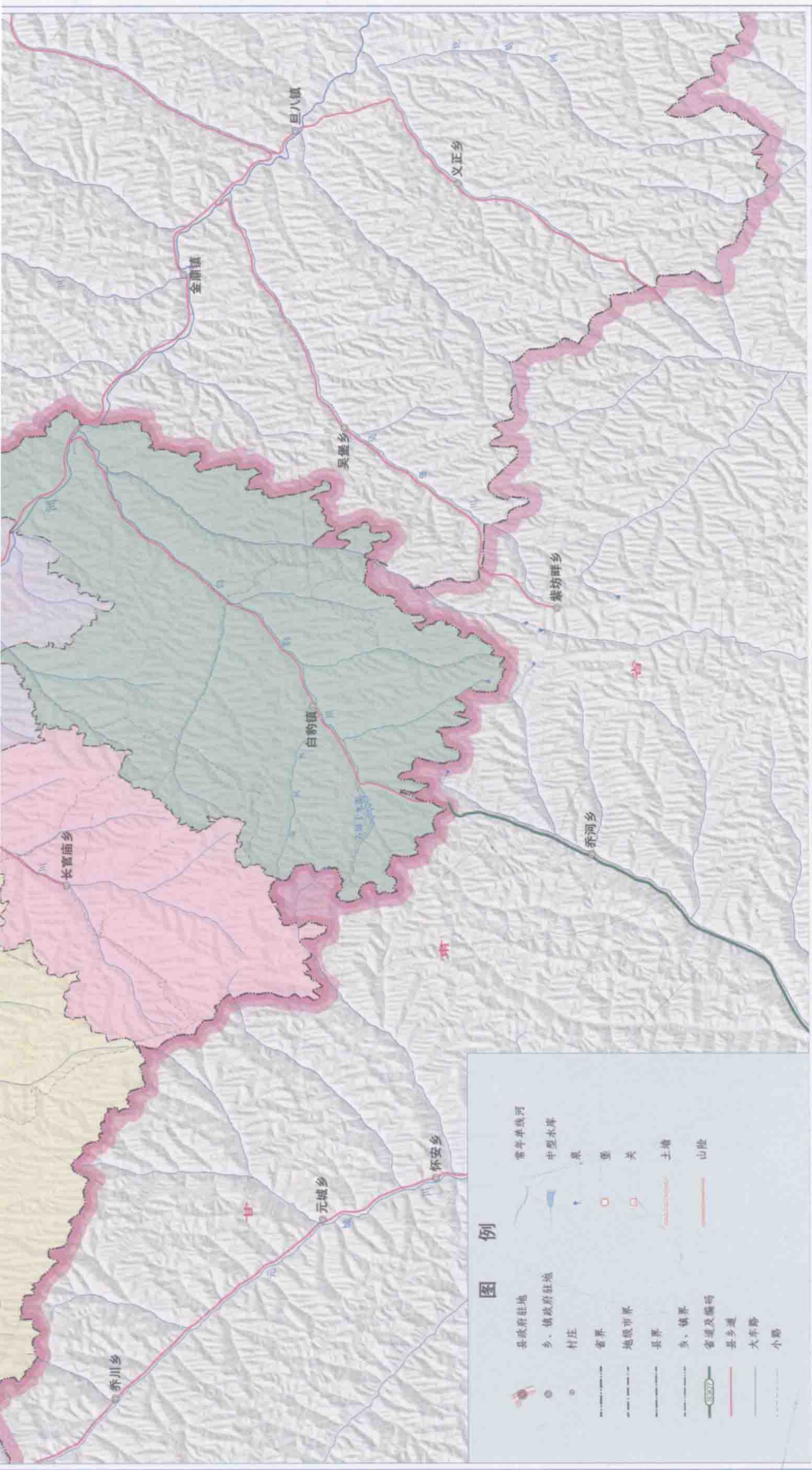


0 4.4 8.8 13.2千米 地图五 横山县明长城分布图

图例

	县城驻地		河流: 1.常年及季节性河流 2.常年季节性河流 3.地下河段
	乡、镇政府驻地		1.中型水库 2.不依比例尺的小型水库
	村庄		泉
	省界		关
	地级市界		堡
	县界		土墙
	乡、镇界		山隘
	普通单线铁路		河隘
	国道及编号		
	省道及编号		
	高速公路		
	县乡道		
	大车路		
	小路		





0 3.6 7.2 10.8千米 地图七 吴起县明长城分布图