



高级卫生专业技术资格考试

高级卫生专业技术资格考试命题研究委员会 组编

骨科

副主任、主任医师资格考试

习题精编



紧扣考试大纲/题型全面丰富
两种版本互动/做到随时随地
自动批阅判分/汇总错题重做

上海科学技术出版社



骨科副主任、主任医师 资格考试习题精编

高级卫生专业技术资格考试命题研究委员会组编

上海科学技术出版社

图书在版编目(CIP)数据

骨科副主任、主任医师资格考试习题精编 / 高级卫生专业技术资格考试命题研究委员会组编. —上海: 上海科学技术出版社, 2016. 3

考试掌中宝·高级卫生专业技术资格考试

ISBN 978-7-5478-2947-9

I. ①骨… II. ①高… III. ①骨科学—医师—资格考试—习题集 IV. ①R68-44

中国版本图书馆 CIP 数据核字(2016)第 005505 号



考试掌中宝 免费赠送本书互动电子版



阿虎医书



- 错题重做、自动收藏, 好题时时温故
- 习题评论、纵情吐槽, 考友共同进步
- 紧扣考纲、题型全面, 题量充足丰富

授权码

使用方法: 扫描二维码→下载APP→手机号注册账号→阿虎医书→输入授权码

骨科副主任、主任医师资格考试习题精编
高级卫生专业技术资格考试命题研究委员会组编

上海世纪出版股份有限公司 出版
上海科学技术出版社

(上海钦州南路71号 邮政编码200235)

上海世纪出版股份有限公司发行中心发行

200001 上海福建中路193号 www.ewen.co

常熟市兴达印刷有限公司印刷

开本 787×1092 1/16 印张 29.5

字数 650 千字

2016年3月第1版 2016年3月第1次印刷

ISBN 978-7-5478-2947-9/R·1062

定价: 118.00 元

本书如有缺页、错装或坏损等严重质量问题, 请向工厂联系调换

前 言

为了进一步深化卫生专业职称改革,2000年人事部、卫生部下发了《关于加强卫生专业技术职务聘任工作的通知》。通知要求,卫生专业的副高级技术资格通过考试与评审相结合的方式获得;正高级技术资格通过评审委员会答辩后获得。根据通知精神和考试工作需要,副高级技术资格考试在全国各省、自治区、直辖市职称改革领导小组的领导下设立了多个考区。目前,很多地区正高级技术资格的评审工作也逐渐采用考评综合的方法。通过考试取得的资格代表了相应级别技术职务要求的水平与能力,作为单位聘请相应技术职称的必要依据。

为了更好地帮助广大考生考前复习,我们结合各地考试的实际情况,紧密围绕由中华医学会组织编著的“高级卫生专业技术资格考试指导用书”(人民军医版)的编写内容,编写了本套“考试掌中宝·高级卫生专业技术资格考试”系列习题精编,适用于医学正、副高级卫生专业技术资格考试。试题设计紧扣最新考试大纲,符合医学高级职称考试科目与考试题型,考试题型丰富,囊括了目前的最新考试题型,可以针对性地复习,提高应试能力,让广大考生的考试变得更加容易。

本套习题精编紧扣大纲,配套指导用书,分为多个章节,包括单选题、多选题、共用题干和案例分析题四种题型。按照大纲要求“了解”“熟悉”“掌握”的层次合理安排习题。通过考题同步练习的方式掌握考试的易考知识点,准确把握考试的命题方向。配合系列冲刺模拟卷练习,可以巩固已经掌握的知识点,对于不熟悉的知识点进行重点记忆。

为了方便考生复习迎考,本套习题精编包括纸质版和配套的手机APP应用版,做到随时随地互动复习,反复演练。具有自动批阅判分,汇总错题强化训练功能,可掌握做题技巧及命题规律,使广大考生轻松通过考试。

由于编写时间及水平有限,书中难免有疏漏与不足之处,希望广大考生和学者批评与指正。

考试命题研究委员会

2016年1月

目 录

第1篇 骨科基础	1
第1章 骨科临床解剖概要	1
第2章 骨的组织学与生理学基本知识	12
第3章 骨科生物力学基础	14
第4章 骨科分子生物学、免疫学基础	15
第5章 骨科诊断基础	16
第6章 骨科基本技术与操作	20
第2篇 创伤骨科	30
第7章 骨折	30
第8章 关节脱位	105
第9章 儿童骨骺损伤	128
第10章 肌腱、韧带、软骨损伤	130
第3篇 脊柱外科	155
第11章 脊柱畸形	155
第12章 退变性脊柱疾病	161
第13章 脊柱肿瘤	213
第14章 脊柱感染和结核	219
第15章 脊柱外科新技术	240
第4篇 关节外科	243
第16章 骨病	243
第17章 关节置换	336
第18章 关节镜在关节外科的应用	344
第5篇 骨与软组织肿瘤	347
第19章 骨肿瘤总论	347
第20章 骨肿瘤各论	354
第6篇 手足外科	415
第21章 手外科	415
第22章 足外科	453

第 1 篇

骨 科 基 础

第 1 章 骨科临床解剖概要

一、单选题：以下每道考题有 5 个备选答案，请选择 1 个最佳答案

1. 两髂后上棘连线(如右图)平

- A. 第 1 骶椎棘突
- B. 第 2 骶椎棘突
- C. 第 3 骶椎棘突
- D. 第 4 腰椎棘突
- E. 第 5 腰椎棘突

2. 股骨颈干角平均为

- A. 120°
- C. 127°
- E. 140°

- B. 125°
- D. 130°

3. 下列对胫骨的描述中错误的是

- A. 胫骨体呈三棱柱状,前缘锐利
- C. 位于腓骨内侧,为承重骨
- E. 外侧髁前部下面有一腓关节面

- B. 上端有上关节面与股骨相关节
- D. 胫骨粗隆在皮下可触及

4. 足踇指背伸肌由哪个神经根支配

- A. L_2 神经根
- C. L_5 神经根
- E. S_2 神经根

- B. L_4 神经根
- D. S_1 神经根

5. 关节功能位角度不正确的是

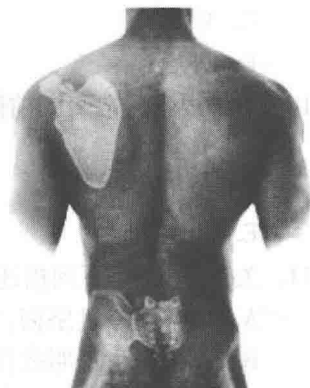
- A. 膝关节屈膝 45°
- C. 踝关节 90°
- E. 腕关节背屈 30° ,尺偏 $5^{\circ} \sim 10^{\circ}$

- B. 肘关节屈曲 $70^{\circ} \sim 90^{\circ}$
- D. 髋关节外展 $10^{\circ} \sim 15^{\circ}$,前屈 $15^{\circ} \sim 20^{\circ}$

6. 肱骨干与肱骨髁之间的前倾角为

- A. $10^{\circ} \sim 20^{\circ}$
- C. $30^{\circ} \sim 50^{\circ}$
- E. $15^{\circ} \sim 25^{\circ}$

- B. $20^{\circ} \sim 30^{\circ}$
- D. $5^{\circ} \sim 10^{\circ}$



7. 肩袖(如右图)的构成

- A. 冈上肌,冈下肌,小圆肌
- B. 冈上肌,冈下肌,小圆肌,肩胛下肌
- C. 冈上肌,冈下肌,肩胛下肌
- D. 冈上肌,冈下肌,小圆肌,大圆肌
- E. 冈上肌,冈下肌,大圆肌



8. 肱骨上 1/3 骨折,骨折线在三角肌止点以上,远折端移位是由于

- A. 三角肌、喙肱肌、肱二头肌、肱三头肌牵拉
- B. 背阔肌、胸大肌、大圆肌牵拉
- C. 大圆肌、喙肱肌、三角肌牵拉
- D. 胸大肌、三角肌、肱二头肌牵拉
- E. 肱桡肌、肱肌、三角肌、喙肱肌牵拉

9. 右图中较大箭头所示为肩关节

- A. 外展
- B. 内收
- C. 前屈
- D. 后伸
- E. 外旋



10. 正常成年人股骨颈前倾角为

- A. $5^{\circ} \sim 10^{\circ}$
- B. $10^{\circ} \sim 12^{\circ}$
- C. $12^{\circ} \sim 15^{\circ}$
- D. $15^{\circ} \sim 18^{\circ}$
- E. $20^{\circ} \sim 25^{\circ}$

11. 关于肩关节,下列描述正确的是

- A. 关节囊厚且坚韧,保持肩关节的稳定性
- B. 关节盂由透明软骨构成
- C. 关节盂容纳肱骨头的 2/3
- D. 肱骨头韧带与关节盂连接
- E. 典型的球窝关节

12. 骨盆环由下列哪些结构构成

- A. 髌骨与骶尾骨
- B. 耻骨与骶尾骨
- C. 髌骨与骶尾骨
- D. 髌骨与尾骨
- E. 耻骨、坐骨与骶骨

13. 既能屈距小腿关节(踝关节,跖屈)又能使足内翻的肌是

- A. 肌腓骨长肌
- B. 胫骨后肌
- C. 胫骨前肌
- D. 趾长伸肌
- E. 踇长伸肌

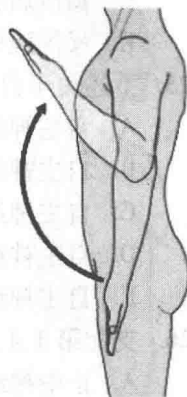
14. 下列哪块肌肉对髋关节外旋无作用

- A. 大收肌
- B. 臀大肌
- C. 耻骨肌
- D. 缝匠肌
- E. 短收肌

15. 成年人股骨头血液供应中不包括下列哪个血管

- A. 髓腔内滋养动脉
- B. 外髂动脉

- C. 内髂动脉(圆韧带动脉)
E. 下髂动脉
16. 右图中箭头所示为肘关节
A. 外展
C. 屈曲
E. 外旋
17. 下列哪种情况行融合后,对颈椎旋转功能影响最大
A. 寰枕
C. C_2 及 C_3
E. C_{5-7}
18. 手活动的中心和支柱是
A. 拇指、第1掌骨和大多角骨
B. 中指、环指和头状骨
C. 示指、舟状骨和月骨
D. 第2、3掌骨,小多角骨和头状骨
E. 小指,第4、5掌骨和钩状骨
19. 女性肘关节提携角为
A. $1^\circ \sim 5^\circ$
C. $10^\circ \sim 15^\circ$
E. $20^\circ \sim 25^\circ$
20. 属于尺骨的结构是
A. 尺神经沟
C. 冠突窝
E. 桡切迹
21. 在维持膝关节稳定性诸因素中,下列哪项最重要
A. 骨组织
C. 关节囊
E. 有关肌肉
22. 关于胸锁关节,下列描述正确的是
A. 属于单轴关节
B. 由锁骨的胸骨端和胸骨的锁切迹构成
C. 关节内无关节盘
D. 是上肢骨与躯干骨的唯一关节
E. 锁骨只能做前、后运动
23. 手的功能位哪项是不正确的
A. 腕关节背伸 $10^\circ \sim 15^\circ$
C. 拇指处于对掌位
E. 其他手指略微分开
24. 正中神经支配的肌肉是
A. 桡侧腕长伸肌
- D. 上髂动脉
B. 内收
D. 过伸
- B. 寰枢
D. C_{3-5}
- B. $6^\circ \sim 9^\circ$
D. $16^\circ \sim 19^\circ$
- B. 鹰嘴窝
D. 三角肌粗隆
- B. 韧带
D. 半月板
- B. 轻度尺偏
D. 掌指关节和指间关节微屈
- B. 骨间掌侧肌



- C. 指浅屈肌
- E. 尺侧腕伸肌
- D. 桡侧腕短伸肌

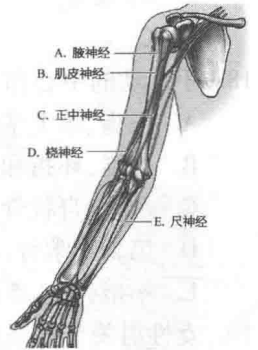
25. 下述关于自主神经的叙述,哪项是正确的
- A. 自主神经系无髓鞘纤维,随感觉神经支走行
 - B. 自主神经系有髓鞘纤维,随感觉神经支走行
 - C. 自主神经系无髓鞘纤维,随运动神经支走行
 - D. 自主神经系有髓鞘纤维,随运动神经支走行
 - E. 自主神经系有髓鞘纤维,不随感觉、运动神经支走行

26. 支配第3、4蚓状肌的神经是

- A. 正中神经
- B. 尺神经深支
- C. 桡神经浅支
- D. 桡神经深支
- E. 尺神经浅支

27. 与拇指外展运动有关的神经(如右图)是

- A. 腋神经
- B. 肌皮神经
- C. 正中神经
- D. 桡神经
- E. 尺神经



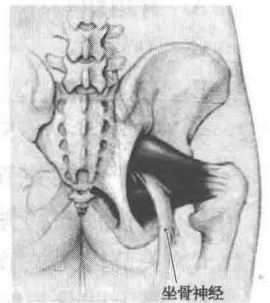
28. 如右图所示,下列对腓总神经的描述,正确的是

- A. 损伤后仅小腿前面皮肤感觉障碍,其他部位正常
- B. 分支腓深神经分布于腓骨长、短肌
- C. 分支腓浅神经分布于小腿的皮肤
- D. 分布范围为小腿前面的肌肉和皮肤
- E. 绕腓骨颈穿腓骨长肌分支



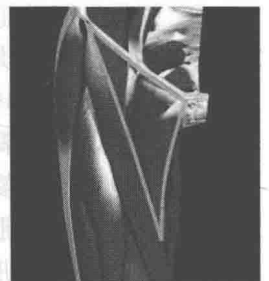
29. 如右图所示,对坐骨神经的描述,正确的是

- A. 在股后区与股深动脉伴行
- B. 在腘窝中间分为胫神经和腓总神经
- C. 在股后中线与半腱肌、半膜肌交叉
- D. 在股后中线居股二头肌长头深面
- E. 出盆点是髂后上棘与大转子连线中点



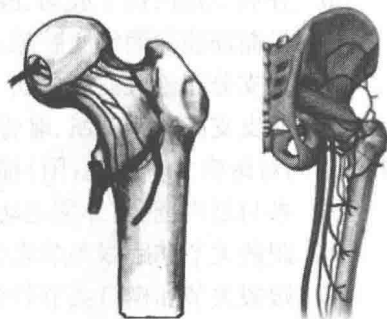
30. 如右图所示,股三角内最外侧的结构是

- A. 股静脉
- B. 股外侧皮神经
- C. 股动脉
- D. 股深淋巴结
- E. 股神经



31. 了解各个椎骨与脊髓节段间的关系,对于判断脊髓损伤的平面有指导意义,如右页上方图所示,马尾的平面是在

- A. 第1腰椎平面
 B. 第2腰椎平面以下
 C. 第2腰椎平面以上
 D. 第1~2腰椎平面
 E. 第3腰椎平面以上
32. 对髋关节的描述,正确的是
 A. 关节囊包绕股骨颈全部
 B. 半月形的髋臼关节面紧包股骨头
 C. 髌结节韧带加强
 D. 关节囊坚韧致密,向上附着于髂嵴
 E. 轮匝带是关节囊的浅层纤维增厚形成
33. 下列对大隐静脉的描述,正确的是
 A. 在大腿内侧部与隐神经伴行
 B. 在髌骨内缘上行
 C. 经内踝前方与隐神经伴行
 D. 与小隐静脉间无交通支
 E. 全程均与隐神经伴行
34. 如右图所示,哪支动脉损伤最易引起股骨头缺血坏死
 A. 股圆韧带内的小凹动脉
 B. 股骨干滋养动脉升支
 C. 腹壁下动脉
 D. 旋股外侧动脉
 E. 旋股内侧动脉
35. 关于胫神经的描述中正确的是
 A. 损伤后足不能背伸
 B. 在比目鱼肌和腓肠肌之间下行
 C. 在比目鱼肌深面下行
 D. 在屈肌支持带浅面分为足底内、外侧神经
 E. 至足底后只分布于足底皮肤
36. 如右图所示,下列对膝关节的描述,正确的是
 A. 内侧半月板呈“O”形,外侧半月板呈“C”形
 B. 由股骨、胫骨、腓骨和髌骨构成
 C. 关节囊的前壁有股四头肌腱、髌骨、髌韧带
 D. 由股骨、胫骨、腓骨肌构成
 E. 腓侧副韧带和关节囊愈着
37. 不分布于膝关节的神经是
 A. 闭孔神经
 B. 股后皮神经
 C. 股神经
 D. 腓总神经
 E. 胫神经
38. 下列哪块肌肉是由坐骨神经支配的



- A. 臀大肌
- C. 臀小肌
- E. 股四头肌

- B. 臀中肌
- D. 股二头肌

39. 收肌管内自前向后有

- A. 隐神经、股动脉、股静脉
- C. 股静脉、隐神经、股动脉
- E. 股动脉、股静脉、隐神经

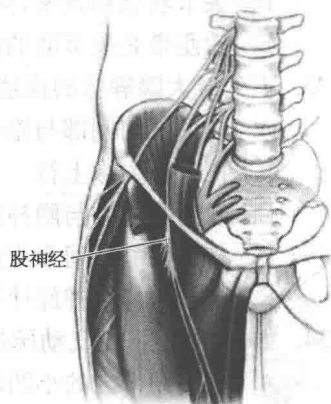
- B. 隐神经、股静脉、股动脉
- D. 股动脉、隐神经、股静脉

40. 下列对下肢筋膜的描述中正确的是

- A. 在耻骨结节外下方 3 cm 处形成隐静脉裂孔
- B. 最厚的部分是大腿前面的阔筋膜
- C. 在小腿前方形成十字韧带
- D. 在腓骨头上、下形成腓骨肌上、下支持带
- E. 在足部形成的跖腱膜甚薄弱

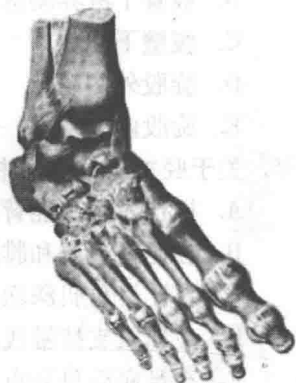
41. 如右图所示,下列对股神经的描述,错误的是

- A. 起自腰丛
- B. 在肌三角内位于股动、静脉之间
- C. 沿髂筋膜深面经肌腔隙入股三角
- D. 皮支分布于股前区皮肤
- E. 肌支支配股四头肌、耻骨肌、缝匠肌

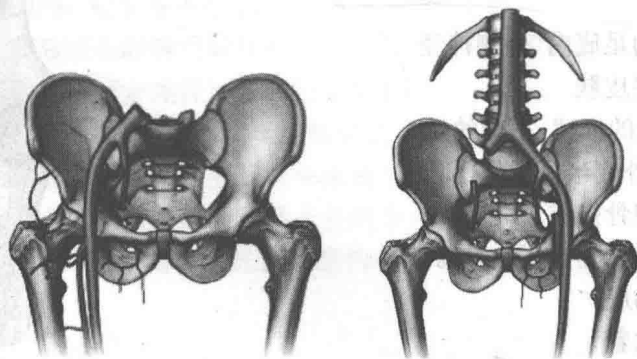


42. 下列对跗横关节(如右图)描述,正确的是

- A. 参与足内翻、足外翻运动
- B. 跟骰关节和距跟关节联合构成
- C. 跟骰关节和楔舟关节联合构成
- D. 呈横位的“S”形,内侧部凸向后,外侧部凸向前
- E. 跟骰关节和距舟关节联合构成



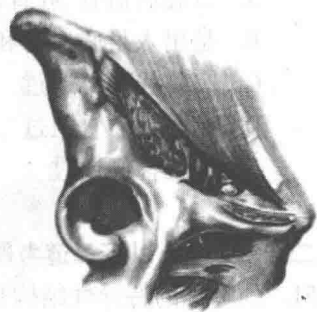
43. 如下图所示,髋关节的动脉供应主要来源于



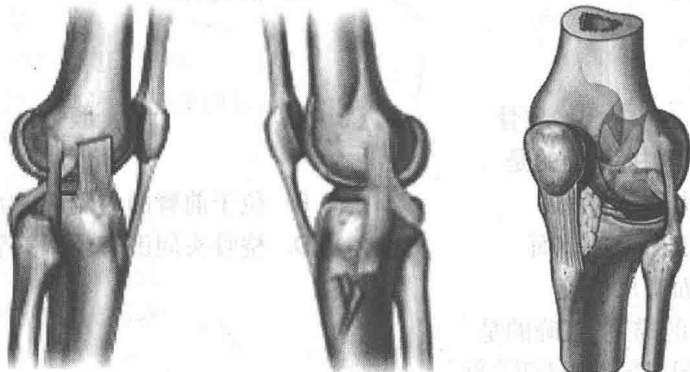
- A. 第 2 穿动脉
- C. 旋股外侧动脉降支
- E. 闭孔动脉

- B. 旋髂浅动脉
- D. 阴部内动脉

44. 下列对缝匠肌的描述,错误的是
- 由闭孔神经支配
 - 其内侧缘是股三角的外界
 - 其内侧缘是股前区与股内侧区的分界
 - 与构成收肌管的前壁
 - 屈膝、髋关节
45. 如右图所示,关于腹股沟部位肌腔隙与血管腔隙的描述,下列正确的是



- 位于腹股沟韧带与髌骨之间
 - 位于腹股沟韧带与髌骨、耻骨之间
 - 位于腹股沟韧带与耻骨梳之间
 - 位于耻骨梳与腔隙韧带之间
 - 位于髌骨与腔隙韧带之间
46. 如下图所示,对膝关节韧带的描述,错误的是



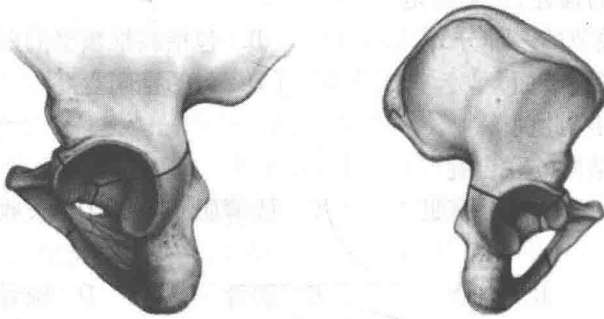
- 胫侧副韧带与内侧半月板紧密结合
 - 髌韧带为股四头肌腱的中央部纤维索
 - 后交叉韧带附着于股骨内侧髁的外侧面
 - 腓侧副韧带与外侧半月板紧密结合
 - 膁斜韧带起于胫骨内侧髁,止于股骨外上髁
47. 下列对半膜肌和半腱肌的描述,正确的是
- 为髋关节的展肌
 - 位于股骨后面外侧
 - 均止于腓骨小头
 - 半膜肌在半腱肌的浅面
 - 为胫骨的内旋肌
48. 对距小腿关节(踝关节)的描述,正确的是
- 关节囊内有关节盘
 - 外侧韧带坚韧,呈扇形,称三角韧带
 - 由腓骨下端与距骨滑车构成
 - 可做背屈、跖屈和轻度侧方运动
 - 由胫骨下端与距骨滑车构成

49. 对小隐静脉的描述,正确的是
- A. 在腘窝中点穿深筋膜注入腘静脉
 - B. 全程均与腓肠内侧皮神经伴行
 - C. 在腘窝内与胫神经伴行
 - D. 经外踝后方向上与腓肠神经伴行
 - E. 经外踝前方向上与腓深神经伴行
50. 下列对踝管的描述中错误的是
- A. 有胫后血管、胫骨后肌、长屈肌和趾长屈肌腱通过
 - B. 是出入足底血管和神经的门户
 - C. 有腓浅神经通过
 - D. 有胫后血管通过
 - E. 有胫神经通过

二、多选题: 以下每道考题有 5 个备选答案,每题至少有 2 个正确答案

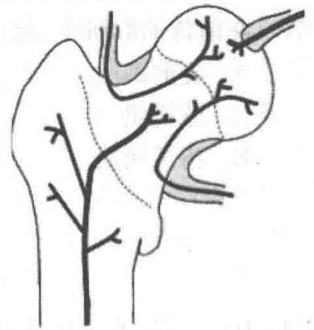
51. 颈胸椎的特异性结构是
- A. 肋凹
 - B. 棘突呈叠瓦状
 - C. 棘突分叉
 - D. 横突肋凹
 - E. 横突孔
52. 属于扁骨的
- A. 额骨
 - B. 顶骨
 - C. 肋骨
 - D. 颞骨
 - E. 蝶骨
53. 对桡骨的描述中,正确的是
- A. 上端膨大称桡骨头
 - B. 位于前臂的内侧部,为一长骨
 - C. 桡骨头上面无关节面
 - D. 桡骨头周围有环状关节面
 - E. 下端内面有尺切迹
54. 对正中神经的描述,正确的是
- A. 穿旋前圆肌的肱、尺两头间
 - B. 在前臂中部位于指浅、深屈肌之间
 - C. 在前臂远侧位于桡侧腕屈肌与掌长肌之间
 - D. 发肌支配尺侧腕屈肌
 - E. 发肌支配桡侧腕屈肌
55. 属于长骨的是
- A. 跗骨
 - B. 尺骨
 - C. 指骨
 - D. 股骨
 - E. 趾骨
56. 对女性小骨盆的描述,正确的是
- A. 上口近椭圆形
 - B. 盆腔呈漏斗形
 - C. 耻骨下角一般为 $90^{\circ} \sim 100^{\circ}$
 - D. 外形窄而长
 - E. 两坐骨结节距离较男性长
57. 属于关节的基本结构是
- A. 关节面
 - B. 关节囊
 - C. 关节腔
 - D. 关节盘
 - E. 韧带
58. 腕部尺神经切割伤,可引起下列哪些症状
- A. 小鱼际肌萎缩

- B. 尺侧屈腕肌力减弱
 - C. 环小指夹指力减弱
 - D. 手背侧2个半手指感觉障碍
 - E. 手部尺侧1个半手指掌侧感觉障碍
59. 如下图所示,关于髋臼描述下列哪项是正确的



- A. 由髌骨和耻骨组成
 - B. 窝内有股骨头韧带
 - C. 窝内有月状面
 - D. 为一完整的窝
 - E. 股骨头大部分在髋臼窝内
60. 下列关于股神经的叙述不正确的是
- A. 损伤时不能屈小腿
 - B. 位于股动脉内侧
 - C. 接受整个小腿皮肤感觉
 - D. 接受小腿外侧皮肤感觉
 - E. 接受小腿内侧皮肤感觉

61. 关于股骨头血液供应情况(如右图),下列哪些是正确的
- A. 部分来自圆韧带
 - B. 来自关节囊返折部的血运
 - C. 部分来自股骨干髓内滋养动脉
 - D. 在小儿,小凹动脉在骺板不与其他血供交通
 - E. 来自小凹动脉的血供量随着年龄的增加而增加



62. 对桡动脉的描述中,正确的是
- A. 行于肱桡肌的桡侧缘
 - B. 上1/3位于肱桡肌与旋前圆肌之间
 - C. 下2/3位于肱桡肌与桡侧腕屈肌之间
 - D. 其远侧1/3位置最表浅
 - E. 是最常触摸脉搏的部位
63. 对尺骨的描述中,正确的是
- A. 分一体两端,上端粗大
 - B. 冠突下方有尺骨粗隆,肱二头肌肌腱附着于此
 - C. 上端内侧有尺切迹,与桡骨小头相关节
 - D. 上端有滑车切迹,与肱骨滑车相关节

- E. 下端的锥状突起,称尺骨茎突
64. 关于桡神经深支的描述正确的是
- A. 自肘窝发出后行向下后
B. 支配旋后肌
C. 支配桡侧腕短伸肌
D. 穿入旋后肌
E. 在桡骨头下方 5~7 cm 处改名为骨间后神经
65. 对肋横突关节的描述,正确的是
- A. 属于肋椎关节的一部分
B. 包括胸椎横突肋凹
C. 包括肋结节关节面
D. 包括椎间盘
E. 全部肋骨均有此关节
66. 鹅足腱是哪些结构的联合腱
- A. 半腱肌
B. 半膜肌
C. 股薄肌
D. 长收肌
E. 缝匠肌
67. 躯干骨包括
- A. 椎骨
B. 胸骨
C. 肋骨
D. 锁骨
E. 跗骨
68. 臀部十字吻合构成的血管有
- A. 旋股内、外侧动脉
B. 臀上、下动脉
C. 第 1 穿动脉和闭孔动脉
D. 旋髂深动脉
E. 腰动脉
69. 关于椎骨棘突下列哪项正确
- A. 第 1 颈椎无棘突
B. 第 2 颈椎棘突最大、最坚固
C. 相邻两骶椎棘突间距较宽,易于穿刺
D. 胸椎棘突较短,斜向后下呈叠瓦状排列
E. 腰椎棘突较宽,呈矢状位后伸
70. 在前臂前群肌中,起点在肱骨内上髁的肌为
- A. 旋前圆肌
B. 掌长肌
C. 肱桡肌
D. 指浅屈肌
E. 指深屈肌

参考答案与解析

1. D 2. C 3. E 4. C 5. A 6. C 7. B 8. A 9. B
10. C 11. E 12. C 13. B 14. D 15. C 16. C 17. B 18. D
19. C 20. E 21. B 22. D 23. A 24. C 25. A 26. B 27. C
28. E 29. D 30. E 31. B 32. B 33. C 34. E 35. C 36. C
37. B 38. D 39. A 40. A 41. B 42. A 43. E 44. A 45. B
46. A 47. E 48. D 49. D 50. C
51. ADE 52. ABC 53. ADE 54. ABCE
55. BCDE 56. ACE 57. ABC 58. ACE
59. BCD 60. ABCD 61. ABCD 62. BCDE
63. ADE 64. ABCDE 65. ABC 66. ACE
67. ABC 68. ABC 69. ABE 70. ABD

3. 解析: 下肢小腿由胫腓骨组成,胫骨在内侧,腓骨外侧,胫骨为主要承重骨(C 正确);

胫骨干横切面呈三角形(A正确);胫骨可分为一体和两端,上端膨大,形成内侧髁和外侧髁,与股骨下端的内、外侧髁以及髌骨共同构成膝关节(B正确),胫骨上端的前面有一粗糙的隆起,叫做胫骨转子,皮下可触及;外侧髁的后下面有一关节面,接腓骨小头,叫做腓关节面(E错误)。故选E。

8. 解析:跨越骨折线的肌肉有三角肌、喙肱肌、肱二头肌、肱三头肌;未过骨折线的肌肉有大圆肌、胸大肌、背阔肌、肱桡肌、肱肌。故选A。

11. 解析:肩关节关节囊薄而松弛,下壁尤甚(A错误);关节盂由纤维软骨构成(B错误);肱骨头的关节面较大,关节盂的面积仅为关节头的1/3或1/4(C错误);无肱骨头韧带结构(D错误)。肩关节由肱骨头与肩胛骨的关节盂构成,是典型的球窝关节(E正确)。

12. 解析:髌骨的髌骨、坐骨、耻骨与骶尾骨共同构成了骨盆环,故C为正确答案。

15. 解析:成年人股骨头圆韧带动脉闭塞,股骨头血液供应不包括此动脉。故选C。

17. 解析:颈椎旋转功能的组成中,寰枢为 $60^{\circ} \sim 80^{\circ}$,C选项为 $30^{\circ} \sim 60^{\circ}$,寰枕 0° ,故寰枢融合后对旋转功能影响最大。故选B。

19. 解析:肘关节提携角即肘关节完全伸展旋后时,肱尺关节形成的外翻角,男性 $5^{\circ} \sim 10^{\circ}$,女性 $10^{\circ} \sim 15^{\circ}$ 。故选C。

23. 解析:手的功能位是手可以随时发挥最大功能的位置,表现为腕关节背伸 $20^{\circ} \sim 25^{\circ}$,轻度尺偏,拇指处于对掌位,掌指关节和指间关节微屈,其他手指略微分开,掌指关节及近侧指间关节半屈位。故选A。

25. 解析:自主神经无髓鞘纤维,于感觉神经纤维中走行。故选A。

28. 解析:腓总神经沿腓窝上外缘经股二头肌内缘下行,至腓骨头后方并绕过腓骨颈,向前穿腓骨长肌起始部(E正确),即分为腓浅神经及腓深神经两终支。腓浅神经行于腓骨长肌与腓骨短肌之间,分出肌支支配上述两肌(B错误),至小腿中、下1/3交界处穿深筋膜至皮下,分布于足背及趾背的大部分皮肤(C错误);腓深神经穿过腓骨长肌起端,进入前肌群,伴随胫前血管下降,沿途分出肌支支配小腿前肌群和足背肌,皮支分布于第1、2趾相邻的皮肤(A、D错误)。故选E。

31. 解析:脊髓位于脊椎骨组成的椎管内,上端与颅内的延髓相连,下端呈圆锥形随个体发育而有所不同,成人终于第1腰椎下缘或第2腰椎上部(初生儿则平第三腰椎),图中终于第2腰椎平面,脊髓圆锥以下的腰骶神经根称为马尾。故本题选B。

35. 解析:胫神经于腓窝中间最浅,伴行腓动、静脉经比目鱼肌腱弓深面至小腿(B错误、C正确),经内踝后方穿屈肌支持的深面的踝管处分为足底内侧神经和足底外侧神经(D、E错误)。胫神经损伤引起小腿后侧屈肌群及足底内在肌麻木。出现足背屈、外翻畸形,称为“仰趾足”(A错误)。故选C。

43. 解析:闭孔动脉是盆部动脉的一个分支,沿骨盆侧壁前行,穿闭膜管出骨盆,分支营养大腿内侧群肌和髋关节,为髋关节血液供应的主要来源。故选E。

47. 解析:半膜肌、半腱肌均是伸髋关节肌(A错误);半膜肌、半腱肌均位于大腿后内侧(B错误);半膜肌止于胫骨内侧髁后面,半腱肌止于胫骨上端内侧面(C错误);半膜肌位于大腿后内侧、半腱肌的深面(D错误);半膜肌、半腱肌均能屈膝关节并微旋内作用(E正确)。故选E。

49. 解析:小隐静脉经外踝后方,沿小腿后面上行,至腓窝下角处穿深筋膜再经腓肠肌两个头之间上行,注入腓静脉(A错误);小隐静脉上段:伴腓肠内侧皮神经;下段:伴腓肠神经;足背:伴足背外侧皮神经(D正确,B、C、E错误)。

53. 解析: 桡骨上端稍膨大, 形成扁圆形的桡骨头(A 正确), 为前臂双长骨之一, 位于前臂外侧(B 错误)。桡骨头的上面有凹陷的桡骨头凹, 与肱骨小头相关节(C 错误)。桡骨头周缘有环状关节面, 与尺骨的桡切迹相关节(D 正确)。桡骨内侧面有尺骨切迹, 与尺骨头相关节(E 正确)。故选 ADE。

58. 解析: 尺神经支配小鱼际肌、第 3 和第 4 蚓状肌, 故当尺神经损伤时, 会出现小鱼际肌萎缩, 环小指夹指力减弱(A、C 正确); 尺侧屈腕肌力由正中神经支配(B 错误); 尺神经支配手背侧尺侧 2 个半手指皮肤感觉, 手掌 1 个半手指感觉(D 错误、E 正确)。故选 ACE。

61. 解析: 成人股骨头主要滋养动脉, 包括圆韧带动脉(小凹动脉)、股骨干滋养动脉、关节囊动脉(A、B、C 正确); 儿童时期小凹动脉滋养起于骺板, 不与其他血供交通, 供血量极其有限(D 正确、E 错误)。故选 ABCD。

65. 解析: 每个肋椎关节包括肋骨小头关节和肋横突关节。肋横突关节是由第 1~10 肋骨的肋结节关节面与相应的胸椎横突上的肋凹构成。故选 ABC。

68. 解析: “臀部十字吻合”是指在臀大肌深面, 大转子和股方肌附近, 存在动脉性十字吻合。十字吻合的两侧由旋股内、外侧动脉构成; 上部来自臀下动脉; 下部来自第 1 穿动脉。这样组成一个吻合丰富的血管网。故选 ABC。

第 2 章 骨的组织学与生理学基本知识

一、单选题: 以下每道考题有 5 个备选答案, 请选择 1 个最佳答案

1. 股骨头血液供给的主要来源是

- | | |
|----------------|----------------|
| A. 腹壁浅动脉的分支 | B. 腹壁下动脉的分支 |
| C. 旋股内、外侧动脉的分支 | D. 肌骨头圆韧带的小凹动脉 |
| E. 股骨干的滋养动脉升支 | |

2. 女性, 请根据其正常小腿影像图像(如右图), 判断其最可能的年龄

- A. 4 岁左右
B. 20 岁左右
C. 16 岁左右
D. 12 岁左右
E. 8 岁左右



3. 有关挤压伤的叙述, 错误的是

- A. 伤处有广泛的组织破坏
B. 重物挤压人体某一肌肉丰富部位所致
C. 常有局部明显肿胀, 甚至静脉回流障碍
D. 有大量的红细胞破坏
E. 可并发休克和急性肾衰竭

4. 男性, 请根据右页上方其正常手的影像图像, 判断其最可能的年龄

- | | |
|-----------|-----------|
| A. 16 岁左右 | B. 26 岁左右 |
| C. 36 岁左右 | D. 76 岁左右 |
| E. 56 岁左右 | |