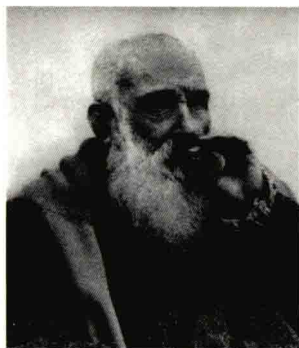


环球艺术家视点系列

Claude Monet



[法国] 1840-1926

Monet

莫奈



MONET'S

克劳德·莫奈

 吉林美术出版社 | 全国百佳图书出版单位

图书在版编目 (CIP) 数据

环球艺术家视点系列·莫奈 / 张笑, 赵丽丽主编.

-- 长春: 吉林美术出版社, 2015.9

ISBN 978-7-5575-0218-8

I. ①环… II. ①张… ②赵… III. ①油画—作品集

—法国—近代 IV. ①J231

中国版本图书馆CIP数据核字(2015)第217777号

环球艺术家视点系列

莫奈 Claude Monet

Chuban Ren 出版人 赵国强 Zhao Guoqiang
出版 / 吉林美术出版社 长春市人民大街4646号
www.jlmspress.com

Zhubian 主编 张笑 赵丽丽
Zhang Xiao Zhao Lili

Zeren Bianji 责任编辑 李彤 王镜贞
Li Tong Wang Jingzhen

Fengmian Sheji 封面设计 王镜贞
Wang Jingzhen

Jishu Bianji 技术编辑 赵岫山 郭秋来
Zhao Xiushan Guo Qiulai

Faxing 发行 吉林美术出版社

Yinshua 印刷 吉林省吉广国际广告股份有限公司

Chuban Riqi 出版日期 2016年3月第1版 2016年3月第1次印刷

Kaiben 开本 635cm × 965mm 1/8

Yinzhang 印张 35

书号 / ISBN 978-7-5575-0218-8

定价 / 86.00元

莫奈的意义

印象派（也称印象主义，IMPRESSIONISM）的出现标志着现代绘画的诞生，是一场革命性的艺术运动。它改变了自文艺复兴以来所形成的自然主义倾向绘画的传统和美学原则，而这一绘画流派的代表便是莫奈。

克劳德·莫奈（Claude Monet, 1840年——1926年）。出生于法国巴黎，幼年移居至法国北海岸的勒阿弗尔生活。因热爱绘画而跟随风景画家布丹学习，并听从其建议而专攻风景画（这也为他日后成为印象派的代表画家奠定了基础，也是印象派之幸运）。而后，莫奈到巴黎继续求学，同时与画家毕沙罗结下了深厚的友谊，并深受其影响。在进入格莱尔画室学习的同时，也在那里认识并结交了雷诺阿、西斯莱、巴齐耶等人。他们以户外写生为主，侧重对于自然光线的表达与呈现，而摆脱对于物象本身的关注，使每一物体的色彩表达不断地变幻着，从而达到色彩与光的极致融合。这也意味着感觉与观察的改变，在改变绘画本身的同时，也改变了艺术的诸多领域，如：音乐、摄影等。1869年，莫奈与雷诺阿开始了对于水与光的气息和交错的描绘，并有了印象派的倾向，“一个有关形式与内容的革命已经发生了”（卡斯塔涅尼）。而具有决定意义的是对阴影色彩的发现，它受到周围环境光线的影响而多运用未加调和的颜色。使用三原色（红、黄、蓝）及其补色（绿、紫、橙），而舍弃了黑色与棕色，使光线成为了绘画方式的最大的统一因素。

1874年，莫奈参加了“无名艺术家展览会”，这也就是印象派的首次展览，莫奈的作品《日出·印象》参加展览，而印象派之名便因这幅作品而得。印象派既没有明确的纲领，也没有具体的美学理论主张，而是真实地反映了19世纪欧洲实证性的科学态度。莫奈可以说是印象派最为纯粹的实践体现者，也是一个极端者，他追求并热衷对瞬间外光的描绘。在平凡的景物中体现光线的微妙，并刻意地去发现而加以表达。另外，对于同一景物的多环境条件下的色调描绘，也是莫奈绘画探索的一种特色。这些绘画充分地展现了色彩的表现力，客观的物理形态已然不是重要的处理内容，它的存在仅仅成了在不同的时间与光线条件下所渲染对象的某种选择。内容的相同但色彩的变幻莫测，同样可以使每一幅画面丰富而绚丽。

1883年莫奈迁居至吉维尼，在那里度过了人生最为重要的43年时光。以那里的自然风光创作了大量的作品，无论是《谷堆》系列；还是《鲁昂大教堂》系列；以及大型的系列组画《睡莲》等作品都完成于此。这些实践大大地拓展了印象派及其他个人语言技巧元素，也是决定性阶段。传统与教条不是他的兴趣所在，“只有风格，风格才是一切”（莫奈）。他创造并捕捉一种类似瞬间一瞥的印象效果，是对周围自然环境的即时性的真实而直观的观察和感受。固化了寻常生活中的事物，而得以行云流水般的方式，“转换成为一个纯粹视觉世界中的抽象的因子”。从而摆脱了以往的题材；摆脱了讲述方述；摆脱了观看方式；也摆脱了美学的方式。“看到什么及如果描绘”，竭力去观察并表达难以捕捉的客观变化品质及光线的流动。进而产生了全新的而与过往截然不同的语言方式，并一贯而专注地探索并坚守着印象派的宗旨、信条与方法。

《日出·印象》，这是莫奈最为著名的作品，它描绘的是阿佛尔港口日出时的景象和作者的直觉印象。摆脱了传统绘画技法的束缚与影响，赋予水天以丰富的色调关系。在这种未完成感的状态中充分地传达出色彩的表现力以及绘画整体基调的强大控制力，较之以往的绘画也更强调笔触的美学意义和表现力。

《圣·拉查尔火车站》，这是一幅对平凡的日常景观的描绘，各种景与物交织在一起，蒸汽与光线共同作用于整体的朦胧效果。色彩与空间关

系的巧妙处理，推动了画面色调的节奏与秩序的建立，这也是莫奈最为擅长的绘画语言图式。

《傍晚的鲁昂大教堂》，光线的作用也是色彩的作用，而色彩的作用也会成为绘画的作用。无论谷堆还是大教堂，这些题材与内容的选择，是莫奈为自己预设的一种课题。而其背后是为了挖掘色彩不同状态的魅力，以及弥漫于画面的色彩统治力。也充分地体现出他是印象派绘画最为坚定的推动者、实践者和倡导者。

《睡莲池上的日本桥》，这一时期莫奈的作品已经愈发地呈现出自由挥洒的状态，对于自然景观的处理与表达，也更为意象化；更为抒情，有着个性化的凝视感和色彩直白化的纯熟。景与水、树与桥，这些画面所共存的要素成为一个色彩如此斑斓的自然界的挂毯式呈现。

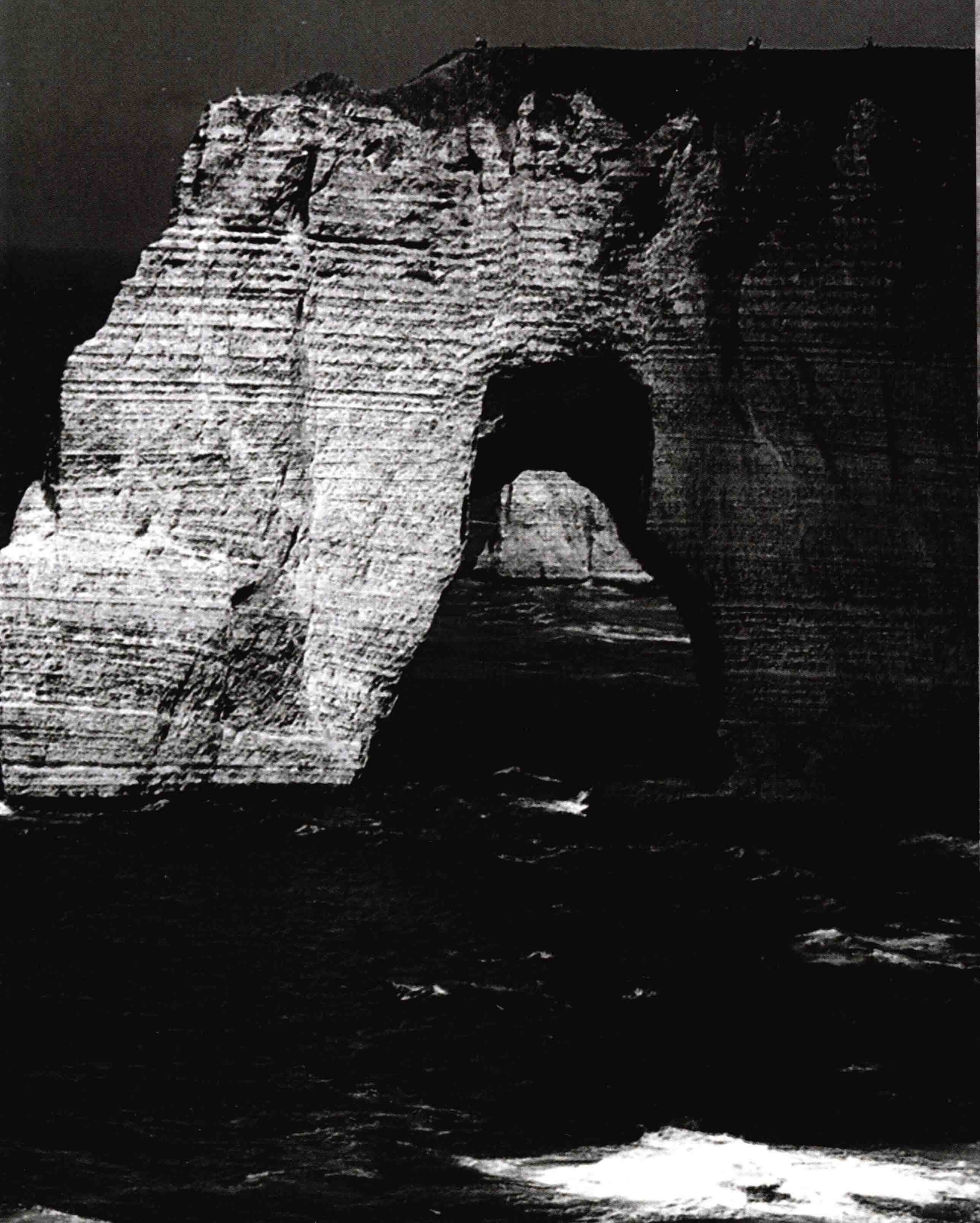
《睡莲》，在这里对于客观物象的镜像化绘制已经不存在了，取而代之的是主观化的表达，这也是莫奈晚年投入最大、反复尝试、反复描绘的主题。这已经不是“水”的描绘，也不是“莲”的描绘，而是富于极强个人化的选择与态度。也为之后的绘画实践者提供了非常有效的参照和范本，以及更为宽广的视野。

作为一种美术思潮的印象派，在美术史上有着重要的影响和地位，它推动了技术的革新与观念的转化。而莫奈的绘画实践与美学面貌，不仅仅具有印象派的代言人作用，也是印象派的光大者和贯彻始终者。并且以“光”的讴歌者和充满激情的胸怀来发现自然色彩的美学意义，并成为后世绘画的最为直接的镜子。同时更为有力地证明了艺术的创新价值，以及如何学习传统的同时而充分地表达自己的时代痕迹。这些工作的意义也更多地突显出了人的思想、人的内心、多重需求以及对于世界多样性的认同。

莫奈认为自然与人是紧紧地融合的，是相互联系的。以貌似不宽广的表现范围，却浓缩了色彩的深邃和美学真实，揭示色彩的秘密、解放阴影中的光线从而反映出色彩的真正含义（意蕴）。对于水的观察与研究，使莫奈获得了更多的微妙而隐喻的意味。景物与色彩的幻化状态得到了升华和纯净而达到绚丽辉煌，由物象转向了心象的推进和演绎。

莫奈的绘画更多呈现的是对于身边景物的感受与刻画，没有所谓的宏大主题性的内容，而恰恰是这些熟悉之物之景，却散发出浓浓的个性化气息。同时对于风景的一贯的甚至是单一的迷恋，反而造就了他对于色彩的不断理解、实践和认识。也提升了色彩对于绘画的更为有力的主宰作用，使色彩释放了多重的情感与功能，也将绘画推向了更为平面化的语言模式，从而使单调的空洞效果与意义让位于色彩的表达方式。无论什么样的画面效果的考量，无不彰显出色彩的指向性、表现性和有效性。

张笑









MONET'S

克劳德·莫奈

 吉林美术出版社 | 全国百佳图书出版单位

莫奈的意义

印象派（也称印象主义，IMPRESSIONISM）的出现标志着现代绘画的诞生，是一场革命性的艺术运动。它改变了自文艺复兴以来所形成的自然主义倾向绘画的传统和美学原则，而这一绘画流派的代表便是莫奈。

克劳德·莫奈（Claude Monet, 1840年——1926年）。出生于法国巴黎，幼年移居至法国北海岸的勒阿弗尔生活。因热爱绘画而跟随风景画家布丹学习，并听从其建议而专攻风景画（这也为他日后成为印象派的代表画家奠定了基础，也是印象派之幸运）。而后，莫奈到巴黎继续求学，同时与画家毕沙罗结下了深厚的友谊，并深受其影响。在进入格莱尔画室学习的同时，也在那里认识并结交了雷诺阿、西斯莱、巴齐耶等人。他们以户外写生为主，侧重对于自然光线的表达与呈现，而摆脱对于物象本身的关注，使每一物体的色彩表达不断地变幻着，从而达到色彩与光的极致融合。这也意味着感觉与观察的改变，在改变绘画本身的同时，也改变了艺术的诸多领域，如：音乐、摄影等。1869年，莫奈与雷诺阿开始了对于水与光的气息和交错的描绘，并有了印象派的倾向，“一个有关形式与内容的革命已经发生了”（卡斯塔涅尼）。而具有决定意义的是对阴影色彩的发现，它受到周围环境光线的影响而多运用未加调和的颜色。使用三原色（红、黄、蓝）及其补色（绿、紫、橙），而舍弃了黑色与棕色，使光线成为了绘画方式的最大的统一因素。

1874年，莫奈参加了“无名艺术家展览会”，这也就是印象派的首次展览，莫奈的作品《日出·印象》参加展览，而印象派之名便因这幅作品而得。印象派既没有明确的纲领，也没有具体的美学理论主张，而是真实地反映了19世纪欧洲实证性的科学态度。莫奈可以说是印象派最为纯粹的实践体现者，也是一个极端者，他追求并热衷对瞬间外光的描绘。在平凡的景物中体现光线的微妙，并刻意地去发现而加以表达。另外，对于同一景物的多环境条件下的色调描绘，也是莫奈绘画探索的一种特色。这些绘画充分地展现了色彩的表现力，客观的物理形态已然不是重要的处理内容，它的存在仅仅成了在不同的时间与光线条件下所渲染对象的某种选择。内容的相同但色彩的变幻莫测，同样可以使每一幅画面丰富而绚丽。

1883年莫奈迁居至吉维尼，在那里度过了人生最为重要的43年时光。以那里的自然风光创作了大量的作品，无论是《谷堆》系列；还是《鲁昂大教堂》系列；以及大型的系列组画《睡莲》等作品都完成于此。这些实践大大地拓展了印象派及其他个人语言技巧元素，也是决定性阶段。传统与教条不是他的兴趣所在，“只有风格，风格才是一切”（莫奈）。他创造并捕捉一种类似瞬间一瞥的印象效果，是对周围自然环境的即时性的真实而直观的观察和感受。固化了寻常生活中的事物，而得以行云流水般的方式，“转换成为一个纯粹视觉世界中的抽象的因子”。从而摆脱了以往的题材；摆脱了讲述方述；摆脱了观看方式；也摆脱了美学的方式。“看到什么及如果描绘”，竭力去观察并表达难以捕捉的客观变化品质及光线的流动。进而产生了全新的而与过往截然不同的语言方式，并一贯而专注地探索并坚守着印象派的宗旨、信条与方法。

《日出·印象》，这是莫奈最为著名的作品，它描绘的是阿弗尔港口日出时的景象和作者的直觉印象。摆脱了传统绘画技法的束缚与影响，赋予水天以丰富的色调关系。在这种未完成感的状态中充分地传达出色彩的表现力以及绘画整体基调的强大控制力，较之以往的绘画也更强调笔触的美学意义和表现力。

《圣·拉查尔火车站》，这是一幅对平凡的日常景观的描绘，各种景与物交织在一起，蒸汽与光线共同作用于整体的朦胧效果。色彩与空间关

系的巧妙处理，推动了画面色调的节奏与秩序的建立，这也是莫奈最为擅长的绘画语言图式。

《傍晚的鲁昂大教堂》，光线的作用也是色彩的作用，而色彩的作用也会成为绘画的作用。无论谷堆还是大教堂，这些题材与内容的选择，是莫奈为自己预设的一种课题。而其背后是为了挖掘色彩不同状态的魅力，以及弥漫于画面的色彩统治力。也充分地体现出他是印象派绘画最为坚定的推动者、实践者和倡导者。

《睡莲池上的日本桥》，这一时期莫奈的作品已经愈发地呈现出自由挥洒的状态，对于自然景观的处理与表达，也更为意象化；更为抒情，有着个性化的凝视感和色彩直白化的纯熟。景与水、树与桥，这些画面所共存的要素成为一个色彩如此斑斓的自然界的挂毯式呈现。

《睡莲》，在这里对于客观物象的镜像化绘制已经不存在了，取而代之的是主观化的表达，这也是莫奈晚年投入最大、反复尝试、反复描绘的主题。这已经不是“水”的描绘，也不是“莲”的描绘，而是富于极强个人化的选择与态度。也为之后的绘画实践者提供了非常有效的参照和范本，以及更为宽广的视野。

作为一种美术思潮的印象派，在美术史上有着重要的影响和地位，它推动了技术的革新与观念的转化。而莫奈的绘画实践与美学面貌，不仅仅具有印象派的代言人作用，也是印象派的光大者和贯彻始终者。并且以“光”的讴歌者和充满激情的胸怀来发现自然色彩的美学意义，并成为后世绘画的最为直接的镜子。同时更为有力地证明了艺术的创新价值，以及如何学习传统的同时而充分地表达自己的时代痕迹。这些工作的意义也更多地突显出了人的思想、人的内心、多重需求以及对于世界多样性的认同。

莫奈认为自然与人是紧紧地融合的；是相互联系的。以貌似不宽广的表现范围，却浓缩了色彩的深邃和美学真实，揭示色彩的秘密、解放阴影中的光线从而反映出色彩的真正含义（意蕴）。对于水的观察与研究，使莫奈获得了更多的微妙而隐喻的意味。景物与色彩的幻化状态得到了升华和纯净而达到绚丽辉煌，由物象转向了心象的推进和演绎。

莫奈的绘画更多呈现的是对于身边景物的感受与刻画，没有所谓的宏大主题性的内容，而恰恰是这些熟悉之物之景，却散发出浓浓的个性化气息。同时对于风景的一贯的甚至是单一的迷恋，反而造就了他对于色彩的不断理解、实践和认识。也提升了色彩对于绘画的更为有力的主宰作用，使色彩释放了多重的情感与功能，也将绘画推向了更为平面化的语言模式，从而使单调的空洞效果与意义让位于色彩的表达方式。无论什么样的画面效果的考量，无不彰显出色彩的指向性、表现性和有效性。

张笑



翁弗勒尔 (Honfleur) 的拉夏贝尔圣母院 1864年 油彩 画布 52 cm × 68 cm 私人收藏



落潮中的勒阿弗尔角 (le Havre) 1865年 油彩 画布 90.2cm × 150.5cm 美国 沃斯堡 金贝尔美术馆藏



翁弗勒尔的灯塔 1864年 油彩 画布 54cm × 81cm 瑞士 苏黎世市立美术馆藏



通往巴比松 (Barbizon) 的小路 约1865年 油彩 画布 43cm × 59cm 法国 巴黎 奥塞美术馆藏