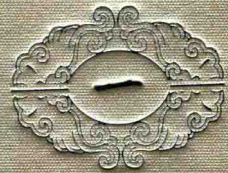


蒙文通全集

■ 蒙文通 著 ■ 蒙默 編



湯學甄 徵

蒙文通全集

一 儒學甄微

■ 蒙文通 著
■ 蒙 默 編

四川省2013年度重點出版規劃項目
四川大學『985工程區域歷史與民族研究創新基地』成果

圖書在版編目(CIP)數據

蒙文通全集/蒙文通著. —成都:巴蜀書社,
2015.5
ISBN 978-7-5531-0473-7

I. ①蒙… II. ①蒙… III. ①蒙文通(1894~1968)
—全集 IV. ①C52

中國版本圖書館 CIP 數據核字(2014)第 251892 號

蒙文通全集

蒙文通 著
蒙 默 編

出品人 林 建
總編輯 侯安國
策 劃 馮 傑
責任編輯 王群栗 張亮亮 熊 欣 陳亞玲
封面設計 張 科
出 版 巴蜀書社
成都市槐樹街2號 郵編 610031
總編室電話:(028)86259397

網 址 www.bsbook.com
發 行 巴蜀書社
發行科電話:(028)86259422 86259423

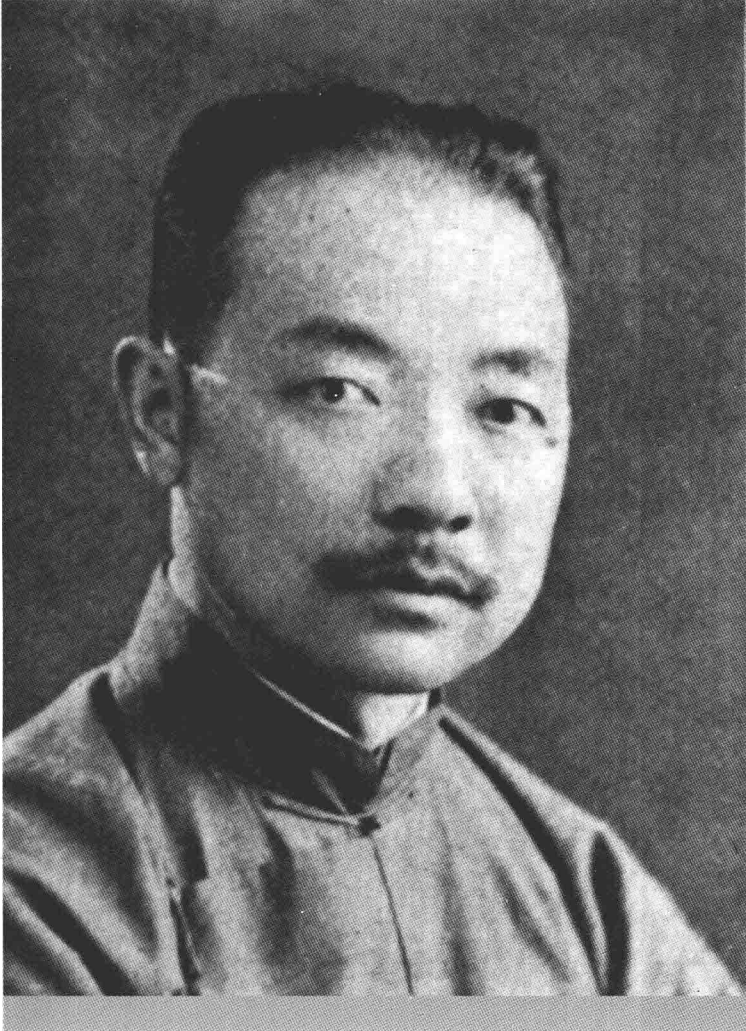
經 銷 新華書店
照 排 四川勝翔數碼印務設計有限公司
印 刷 成都東江印務有限公司
版 次 2015年5月第1版
印 次 2015年5月第1次印刷
成品尺寸 250mm×175mm
印 張 188.25
字 數 3200千
書 號 ISBN 978-7-5531-0473-7
定 價 980.00 圓

ISBN 978-7-5531-0473-7



9 787553 104737 >

本書如有印裝質量問題,請與本社發行科聯繫調換



史學系教授
蒙文通先生

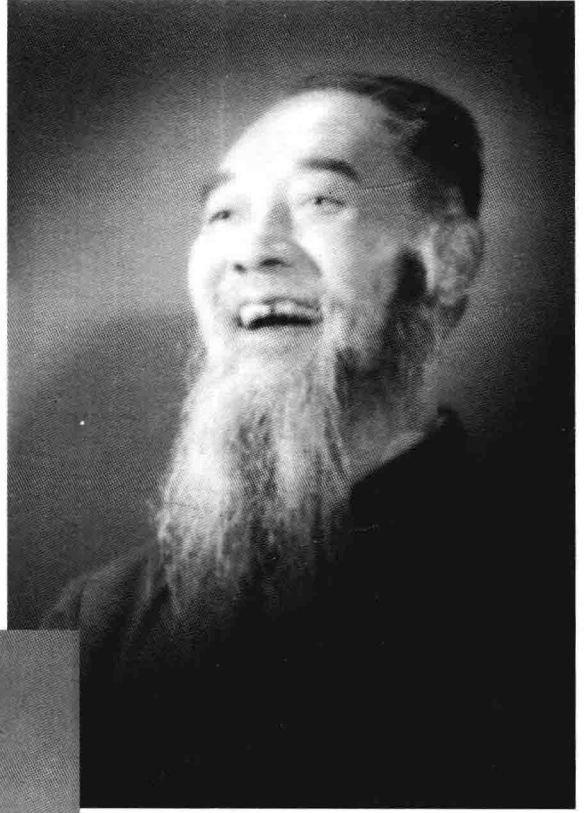
蒙文通先生 1935年攝於北大



蒙文通先生 攝於抗戰初期



蒙文通先生 50年代攝於成都



蒙文通先生 1956年攝於成都



蒙文通先生 1956年攝於川大



蒙文通先生 1963年10月攝於北京



蒙文通先生 1964年攝於成都



蒙文通先生與老友彭雲生 攝於 1966 年



蒙文通先生與道友青城山常道觀方丈易心瑩（左）、
成都二仙庵方丈周叔夜（中） 1965 年攝於二仙庵



蒙文通、徐中舒兩先生 1962 年同研究生合影

前排左起：甘俊才、朱瑞熙、楊耀坤、諶貽祝

後排左起：袁庭棟、賈大泉、徐中舒、蒙文通、童超、陳世松、張祥光



昔洪危漢書劉陶傳述所為篇曰反老曰匡韓曰復孟
 甚慕之宜黃大師而以是名余室深以發揚儒家相
 日夕在之不敢忘所編百家相盜微福尤在匡性學中我敢以
 示人以十編者才所編滿之十二也未看何符能性學所懷志
 述性學云存此信性學然若有失也

蒙文通先生曾用書室章“匡老反韓復孟室”印拓及室名由來手迹

水亦喜此有以
人厭食不終之樂
違與輕與等遊
樹景與山名步極
黃治變此皆冰凍
湖北也其處之術
正作春景漢武
而也

或可以延年命其不要若胎息而已竄為玉喬
之術也葛書每言玄素則祿彭祖而秦漢之方
士每言入海求奇藥見安期生食棗大如冰
以葛書言之安期為藥餅亦自可見是蘇四
人者得溲之道固殊即分屬於葛書之四派
自息明也莊子刻意篇言吹呬呼吸吐故納
新能經為中為壽的已矣此導引之士養形
之人彭祖壽考者之所好也淮南泰族又言玉
喬亦松去塵埃之間離羣處之終吸漢湯之祀
食天地之精呼而必故吸而入新際虛輕舉乘

中國史學史

第一章

一 周代史學之發展

孟子曰詩五經後春秋作十五國風次茅衷湯而虞國若
秋次茅以興此道術變之一會乎史蓋雖文學而然則
雅之編心為古之王者世有史官左史記言右史記事言
為而書事為春秋帝王靡不同之若春秋之作自三古而後
顯皆孟子之意亦述而已也墨子明鬼言昔者三代聖王堯舜禹
湯文武者皆以為法則非大雅周書夏書之編以明之也
鬼舜周宣王殺其臣杜由而不辜也周之季也齊景莊長之有而
謂王里國中其微者皆宣此也齊景莊穆公嘗書日中處乎廟
有神入門而左當襄王臣王也齊景莊君親之將有臣曰祿觀

蒙文通先生《晚周僂道
分三派考》手稿

蒙文通先生《中國史學史》手稿

蓋至秦漢之間而儒之失深莫乃与為倫也惟晚周之學重
 法政多与君權不相容而法之書遂撰越戰國之李始三
 為法正以立言也此說伊尹之類是也法之為依古以傳新
 則法文之法之事亦為法正之事為法書依古之事多曲說
 然以學術發展之途尋之曲說為著者皆處於時理想
 之所為而所謂微言大義者也此法家之發展也於極其
 漢武立學校之儀和祿之路開季子題而儒者之術一變
 而為法生之業以生辨聖賢唯孟子之徒始稱在儒生法
 所之間新序法莊為書而存儒生而自於十一石集白虎
 以辨法曲法依之事或破解大道立員以集之端始哉乎

息夫始之傳比之學亦存周末之風也射策之科專以解
 說為事自漢曹公而為法學法之業由漢廣受而為傳
 漢曲法學而其於京教由文明而進於文化蓋前之道體
 而梁解復法之說法蓋先漢之法說即據此周之樂言
 以為此要之有知樂義而和此在釋法所謂六法所說者即
 周秦法生之謂也漢某戰國百家之言是短叙表而以一
 新術道者也法生之業不三責而法者之途始稱賴以存此
 今之學之攝有法學至東而古文之學興於法師皆以看此
 攝亦於解者稱仲之得真以看法四傳之天視之以看法也
 傳之大者論之并研摩所以存久為法學長去為法學者誠

蒙文通先生《北宋變法論稿》手稿

惠文王十一年封公子通為蜀侯十四年惠王卒四年武王封王十九而立
 知惠王十一年武王才十五歲公子通如是武王三弟時也只好十三歲
 不可使王為蜀侯惠王十四年他只有十六歲就因反而被殺這很難理解

同樣惠王弟蜀侯封王時惠王已死
 七年已死應是後世建國
 蜀侯封于十二年新戶居蜀
 通之功無幾一姓年封蜀侯

第五期 巴蜀史的問題 25

年，到誅蜀侯始才算定蜀。秦三次封的蜀侯，都是因反叛而被誅。六國和秦，都不把土地來分封子弟，但秦對蜀却是幾次反，又幾次封，這是很難理解的。秦既置蜀相，又置蜀國守，這在當時的制度上也很特殊。但從漢代越巂、牂牁諸郡來看，很多縣既有縣令，又還有邑君，如鉤町王之例却很多。兩粵傳說：“閩粵王無諸及粵東海王搖，粵王句踐之後也，秦并天下廢為君長，以其地為閩中部。及諸侯畔秦，無諸、搖率粵從諸侯滅秦。”這就可見秦漢對少數民族的政策，和對內地不相同，置設置郡縣，但邑君侯王依然存在。蜀侯蜀相之外又置守，也就是這個原故。說：“秦封其子”想都是從前蜀王之子，而不是秦人之子。秦人對文渠的情形，也是這樣。六國年表惠文王七年“又渠內亂，庶長惲將兵定之。”十一年“具文渠，又渠君為臣。”（亦見本紀）但初更五年秦又伐文渠。七年文渠敗秦于李伯。（見西羌傳）初更十年“伐取文渠二十五城。”到昭王四十三年是秦昭王的三十五年，秦“誘殺文渠王于甘泉宮，因起兵攻之，始置西西北地土郡，事見后漢西羌傳。從史記范雎傳看，也證明滅文渠是在這一年。從秦定文渠、具文渠、又伐文渠，到文渠滅亡，時間也長，用兵次數也多。（文渠、閩、粵、巴、蜀都是當時少數民族。情形也可互相證明。史記張儀傳說：“卒起兵伐蜀，遂定蜀，貶蜀王更名為侯。而使陳庄相蜀。”說國策也說：“蜀王更名為侯。”可證明是貶原來的蜀王為侯。後來屢次所封，都自然是蜀王的子孫，而不是秦王之子孫，是顯然的事。可能因為舊史文字省略，漢人沒有弄清楚，華陽國志更是根據民間傳說之誤，而收了一些不足信的材料入史籍。如果認封蜀侯是秦的子孫，是很難講通的。秦武王元年誅蜀相壯，武王三年“封子惲為蜀侯。”依秦本紀說：“武王取魏女為后无子，（武王卒）立異母弟是為昭襄王。”武王無子，封子惲為蜀侯，難道是武王的兒子。秦昭王六年誅蜀侯惲，七年“王封其子綰為蜀侯”。秦本紀說：“（昭王）三年王冠”。因昭王立時很年幼。昭王在位五十六年，子孝文王立。始皇本紀說：“孝文王生五十三而立。”孝文王應該是昭王四年出生的。其次的兒子應該是五年或六年出生的。蜀侯綰如其是孝文王之弟，受封時才一歲或二歲，這是決不可能的事。昭王二十二年蜀侯才十五六歲，又疑他反而被殺，都是不可信的。昭王同母弟也封高陵君、涇陽君，何以能獨封侯，（都是說不通的。常志又說：“蜀侯惲祭山川獻饋于孝文王，惲后母害其饋，加毒以進，文王大怒，遣司馬錯賜惲劍使自殺，秦誅其臣郎中令嬰等二十七人，蜀人為蜀侯立祠，水旱禱之。”孝文王立時年已五十三，可能有的兒子可以封蜀。但秦本紀說：“孝文王除喪十月己亥即位，三日辛丑卒，子莊襄王立。”孝文王在位才三日，他來不及封他的兒子為蜀侯，更來不及獻饋和加毒，也來不及殺這個兒子。根據秦漢的制度來看，和閩粵的事例來看，可見三封蜀侯，只能是蜀的子孫。蜀侯惲為秦武王所封秦本紀不傳惲的后母昭王六年已誅惲款更不傳本紀五十四年誅惲十五年封惲為蜀侯知常志說的惲也不是惲字之誤惲既武王所封可決非王妻也不傳惲的后母是孝文也不是昭王誤這樣顛倒錯亂一無是處

漢書西南夷傳江漢且平君并越等侯皆先越夷蜀
 置蜀侯自置蜀侯後
 漢書西南夷傳江漢且平君并越等侯皆先越夷蜀

蒙文通先生《巴蜀史的問題》修改手迹

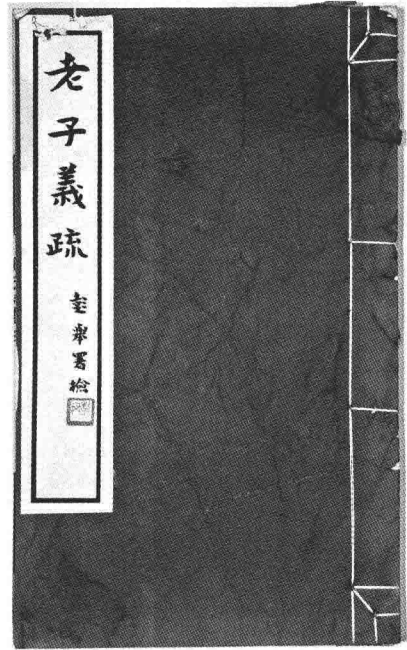
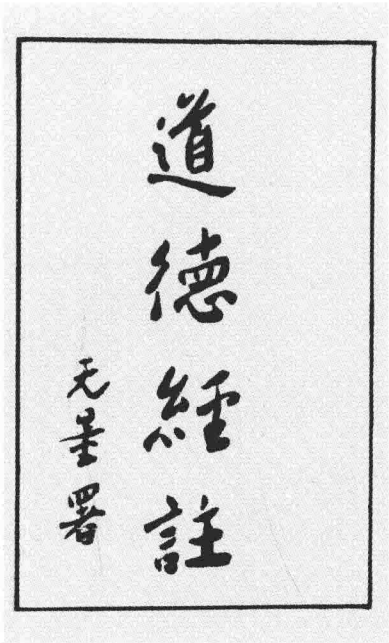
二江考

蒙文通

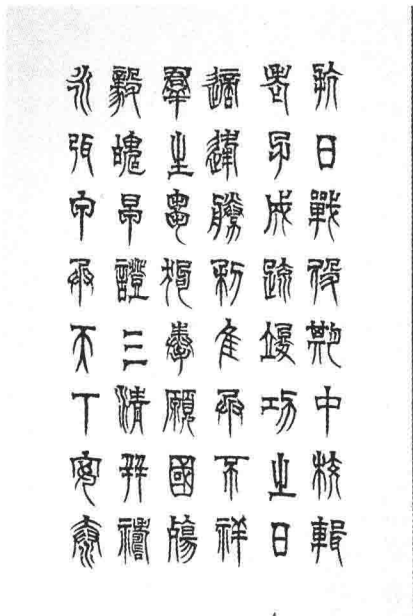
成都二江曰郛江，曰流江，即為有之江流。漢唐以來，無異說。今所謂流江，即簡陽至蘆縣入江者。在漢為滿水。所謂大江正流，經崇慶直趨新津者，在漢為郛江。宋元之世，斯義猶存。清初雖顧景范、錢三江不得為江流，以為李冰之所鑿也。胡東嶽、文震孟為流，即郛為江之正流。然又謂流江亦冰所鑿，而郛江即為有之江流，從而消深之至清之一統志，遂悍然以滿為流，以郛為江。此水通提綱，因之若莫此一振，遂不根之梓，翻成一世罕不可破之說。趙一清楊守敬王先謙諸巨儒皆從而和之，莫可底也。余嘗究其源，顧以謂之江為李冰所引不得為有之江流。

夏李化集解引鄭玄說：「蔡蒙在漢嘉縣。」自唐北魏道司為員並云：「蔡山不知所在。」求之山海經云：「味山江水出焉，東流注于江。」鄭注：「山今在漢嘉縣。」嚴道縣。南江水所自出。又云：「味山江水出焉。」東流注于大江。鄭注：「北江畢沅鄭行並以蒙山即曼山。沫水徑此，或即鄭所云北江。以形聲言，味山蒙山沫水即水皆通相接。嶽山蒼太無釋，以蒙山釋嶽山，誠無不可。劉昭引華陽國志：「有沫水從西來，出此山，西入江。」今郡下青衣江入大江。沫水出嶽山，即北江出嶽山。定澄嶽山即嶽山。嶽又作嶽。山海經之嶽字，應即嶽字之壞。正如竹書紀年之乾荒山。海經作解流，其嶽山味山即嶽山蔡山。味蔡則以韻近。

蒙文通先生《二江考》手稿



謝無量、彭舉（雲生）先生為蒙文通先生所題書名



《輯校成玄英〈道德經義疏〉》石印本插頁，楊正芳先生摹并書

以示蒙神亦者能中周事劇君敦愿应出
 東大學之賜未上海劇君在能相助頗勤
 又頗得其幫助刻往青島搭船一切汝可盡
 力相助劇君寒士能為減省費用尚最難也
 前乘汝函甚已收到宗連波已將一百万
 滙著交未蒙中上下均安在汝勿慮已

父文通示



敦愿弟 廷星司宋鄭西君處 共
 一為亦銘及身不見蒙仲一為昨交楊
 連川送雅昨午發 牙弟高午想楊
 將信亦交到否在元 辦海堂尋云身小
 必信封亦在昨信在以此送上教候
 天身

父通林啓

蒙文通先生書信