

# 工装设计

系列

餐饮·厅吧  
娱乐·休闲  
商业·办公

Commercial Offices · Shops

# Catena of public space design

Catena of public space design  
Catena of public space design

Entertainment · Leisure

Catena of public space design  
Catena of public space design  
Catena of public space design

Food&Drinks · Lobbies&Bars

# space design

Catena of public space design  
Catena of public space design  
Catena of public space design  
Catena of public space design

Catena of public space design  
Catena of public space design  
Catena of public space design  
Catena of public space design

Catena of public space design

Catena of public space design

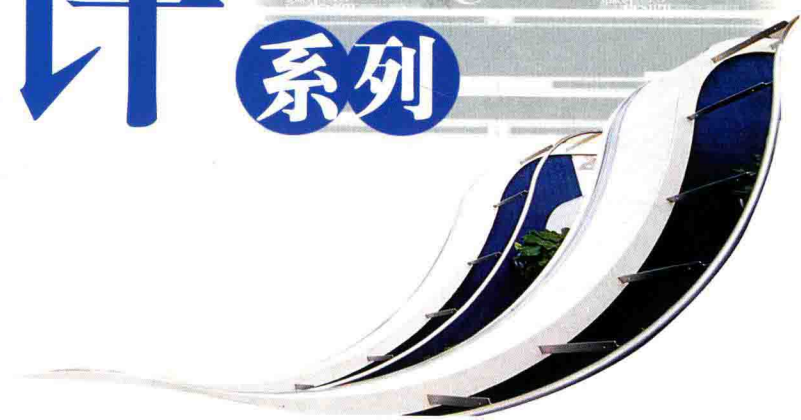
01



CATENA OF PUBLIC SPACE DESIGN

01

# 工装设计系列



餐饮·厅吧  
Food&Drinks  
Lobbies&Bars

南京艺术学院  
图书馆藏

Commercial Offices · Shops · Entertainment · Leisure  
**Space of public  
space design**  
Catena of public  
design

Entertainment  
Leisure  
娱乐·休闲

**E**

商业·办公  
Commercial Offices  
Shops

**C**

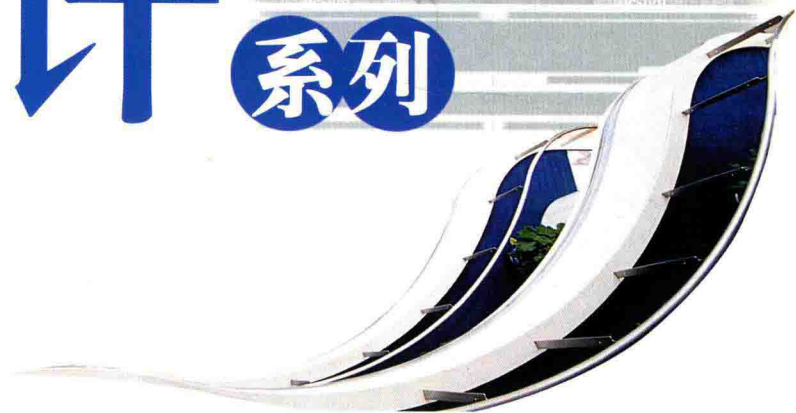
**E**

陕西旅游出版社

CATENA OF PUBLIC SPACE DESIGN

01

# 工装设计系列

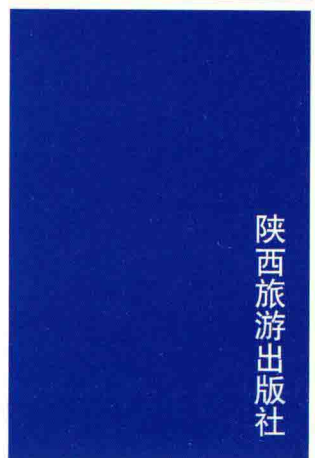
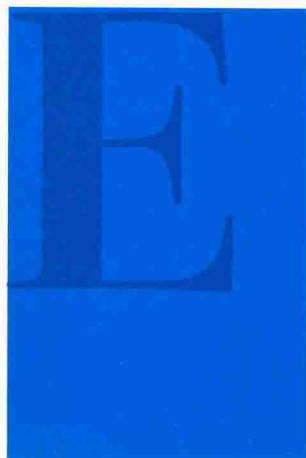


餐饮·厅吧  
Food&Drinks  
Lobbies&Bars

Entertainment  
Leisure  
娱乐·休闲

商业·办公  
Commercial Offices  
Shops

Commercial Offices · Shops · Entertainment · Leisure  
**Catena of public space design**  
Food&Drinks · Lobbies&Bars  
Catena of public space design



陕西旅游出版社















# 上海黔香阁酒楼

发展商：上海海上黔香阁餐饮有限公司

设计单位：长乐（新加坡）设计工程有限公司

摄影：陈思

建筑面积：1800m<sup>2</sup>

装修材料：仿古砖、木材、玻璃、青砖等

贵州省，简称黔。黔香阁，顾名思义，就是传播贵州风味菜肴。典雅、古朴是本案酒楼的特点，设计独具匠心。“砖”雕“木”刻，古色古香的黛砖粉墙以及充满灵气的柱、石、孔、景、窗棂，无不显示出古老的贵州丰厚的文化底蕴和无限美好的风光。





### 风味餐厅的装饰

风味餐厅可视其规模大小来灵活安排功能的设置。在功能上根据风味餐厅的不同类型来设置功能区域。例如，日本式餐厅里就有必要增加和室的区域，在一些地方，民族性的餐厅里也有必要增加当地特色菜区域，如增加烧烤台、烫菜台之类的功能区域。风味餐厅的风格是为了满足某种民族或地方特色菜而专门设计的室内装饰风格，目的主要是使人们在品尝菜肴时，对当地民族特色、建筑文化、生活习俗等有所了解，并可亲自感受其文化的精神所在，使饮食成为一种精神上的享受，演变成为一种文化现象。







### 家具设计中装饰语言的应用

①**时尚的品位**：能给家具赋予个性化的色彩，无疑会营造出室内环境的个性和特色。具有时尚化、个性化的装饰语言主要从下面两个方面获得：a. 发挥联想，如借用歌厅的吧台用琴的造型、幼儿园的卡通造型等进行再创造；b. 从材质、色彩、功能、造型各个方面寻找灵感，以开发更新更美的家具样式。

②**文脉意识**：家具设计和环境设计、建筑室内设计一样，都具有地方性、区域性的特定色彩。继承传统是肯定自我、是创意的一条思路，传统的、地方的、民间的工艺设计中的色彩、图案、造型等形式语言的应用及所体现的精神意趣是我们取之不尽的创作源泉，从中可以开发我们的设计思路和美的感觉。家具设计可以因地选材，在盛产竹子的地区，我们可以开发竹编家具，在有良好的皮革来源的地区，我们可以利用其皮革优势，选作配料，应用到家具设计中。

③**强调结构功能的美**：强调家具的结构，功能可以创造出别具一格的家具，并能激发人们的创造力与想象力。结构的强调是家具造型设计的延续，许多设计精巧的家具也能给我们带来新意。功能的强调，更能为家具增添乐趣，在带给人们方便舒适的同时也带来审美上的享受。

④**象形化的装饰**：家具设计中象形化的装饰手法处理，在趣味性上更为质朴可爱。可以直接或间接地使用动物或植物的造型，以唤起人们美的感受，例如，以龙凤形象装饰的座椅，有绿叶造型的桌子等类型的装饰，在家具设计中别具一格，容易获得大众的认同，有比较好的市场基础。

### 家具的类型

家具可分为以下几种：

**单体家具**：单体家具是可以移动的，可以方便灵活放置，但更多的是通过有目的地组织，以功能性团组的形式有序地安排室内空间。

**嵌入式家具**：它与墙体结为一体，是建筑的室内延伸部分，它不能搬动，但它节省了空间，强化了室内空间的整体感。

**组合家具**：通常采用模数的或单元式的组合，可以移动，有多种方式的组合，非常灵活。形成外观简洁、一体的整体构架，具有多功能性，能十分有效地利用空间，有助于消除视觉上的杂乱现象。与组合柜相比，组合架在结构上更有灵活性。





# Roam Food Street

## 漫步食街

### 俏江南北京阳光广场店

设计单位：Team 7

摄影：陈中

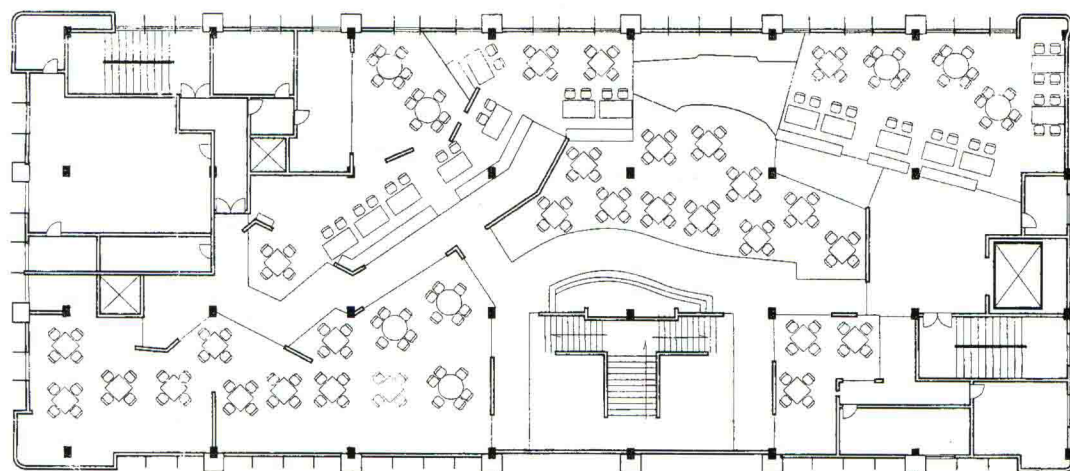
建筑面积：1300m<sup>2</sup>

装修材料：地毯、钢、玻璃、珠帘等

本餐厅设计酷感十足，独树一帜。装修以黑、白、红为主色调，钢和玻璃为主材，所有的传统元素在这里得到颠覆性的现代化包装。透明的吊桥、玻璃的月亮门以及闪着灯光的蒙古包，都是后现代主义风格的写照。线条简洁的藤制座椅，点缀着中国味十足的翠竹、珠帘、民乐，洋溢着浓厚的东方气息。东方和西方的融合，东方和西方的碰撞，在这里得到完美的升华。







平面图

