

天津山区鸟类图鉴

Pictorial Handbook of Birds in Mountainous Area of Tianjin

赵国明 ■ 主编



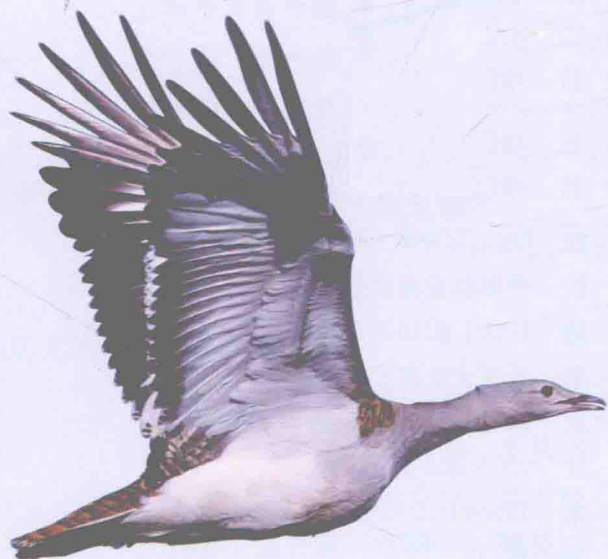
中国林业出版社

天津山区鸟类图鉴

Pictorial Handbook of Birds in Mountainous Area of Tianjin



赵国明 ■ 主编



中国林业出版社

图书在版编目 (CIP) 数据

天津山区鸟类图鉴 / 赵国明主编.

-- 北京: 中国林业出版社, 2015.9

ISBN 978-7-5038-8155-8

I. ①天… II. ①赵… III. ①山区—鸟类—天津市—图集 IV. ①Q959.708-64

中国版本图书馆CIP数据核字(2015)第222944号

中国林业出版社·生态保护出版中心

责任编辑 李敏 李叶

出版 中国林业出版社

(100009 北京西城区德内大街刘海胡同7号)

网址 <http://lycb.forestry.gov.cn>

发行 中国林业出版社

电话 (010) 83143575

印刷 北京卡乐富印刷有限公司

版次 2015年9月第1版

印次 2015年9月第1次

开本 128mm×213mm 32开

印张 11.75

字数 293千字

定价 99.00元

《天津山区鸟类图鉴》

编辑委员会

主 编：赵国明

副 主 编：石会平 陈德春 付志鸿

主 审：王凤琴

顾 问：张正旺

编写人员：(按姓氏笔画排列)

丁 一	王志海	王洪波	王 晖
白 杰	曲薇薇	孙 瑶	杨顶基
杨越超	李博然	张小银	张月红
张贤鸣	张学娜	陈凡曦	陈德春
罗 军	徐锡祥	高玉娟	高志伟
高 鑫			

摄影人员：(按姓氏笔画排列)

王广山	王志芳	王 武	王建明
王铁军	付志鸿	杜汉爽	李汝河
李俊健	何 志	张今卓	张光照
张京明	张智慧	张静宇	陈英杰
陈建中	赵连合	柴江辉	梁文斌
魏春华			



序言

PREFACE

天津是东亚—澳大利西亚鸟类迁徙路线上重要一环。天津东临渤海，北依燕山，得天独厚的地理区位和复杂多样的生境类型孕育了以候鸟为特色的形态各异、种类繁多的生物资源。据2014年完成的天津市第二次陆生野生动物资源调查结果显示，天津鸟类达到416种，分属19目70科，约占全国鸟类种数的31.11%。天津鸟类中既有喜鹊、麻雀、家燕、啄木鸟、绿头鸭等常见物种，也有黑鹳、遗鸥、大鸨、丹顶鹤、大天鹅、白琵鹭、白尾海雕等珍稀濒危鸟类。这些生活在天津的鸟类是天津生物多样性的重要组成部分，在维护天津及其周边地区的生态平衡方面发挥着重要作用。

天津的鸟类调查最早可追溯到19世纪末。法国天主教神父、北疆博物院（天津自然博物馆的前身）创始人桑志华（Emile Licent）于1914～1938年收集了天津鸟类标本193种285件，为天津鸟类研究奠定了基础。新中国成立后，天津的鸟类研究不断取得新成果。例如，1963年、1965年南开大学顾昌栋教授报道了对天津鸟类进行生态观察的结果，1979年邱兆祉教授记述了37种于桥水库鸟类。北京师范大学对天津湿地鸟类进行了长期调查，先后在北大港发现了东方白鹳的巨大迁徙群体、在沿海滩涂发现了遗鸥和黑嘴鸥的



越冬种群。2004年,王凤琴等编著出版了《天津通志·鸟类志》,首次对天津的鸟类资源进行了系统出版阐述。

欣闻由天津市林业局野生动植物保护站和蓟县林业局编写的《天津山区鸟类图鉴》即将出版,感到非常高兴。蓟县是天津的山区县,这里有郁郁葱葱的山林,碧波荡漾的湖水,芦苇随风的湿地,为众多鸟类在此栖息和繁衍提供了良好的环境条件。据统计,蓟县有常见鸟类331种,隶属于18目68科,其中雀形目占一半以上。《天津山区鸟类图鉴》在编写过程中,注重突出天津山区鸟类资源的特点,侧重野外鸟种的识别,是一部内容丰富,图文并茂,兼具科学性、实用性和观赏性于一体的观鸟工具书。全书共介绍了天津山区323种鸟类,附有近些年天津著名鸟友拍摄的鸟类照片精品。这些资深鸟友如王铁军、王建明、梁文斌、王广山、付志鸿、杜汉爽、赵连合等,不仅热爱鸟类摄影,同时也是民间观鸟高手。

《天津山区鸟类图鉴》的出版,不仅为天津鸟类研究提供了新的资料,也为爱鸟的朋友提供了一部精美的工具书,相信该书的出版将为读者认识鸟类打开一扇窗。

最后,我对这部凝聚了众多编写者、摄影者汗水的《天津山区鸟类图鉴》的出版再次表示衷心的祝贺。

中国动物学会副理事长
北京师范大学教授

2015年5月1日于北京师范大学



前言

FORWORD

鸟类是野生动物的重要组成部分，作为一种独立存在的生命形式，很早就已经融入到人们的生活，由于它们的存在，人类的生活才显得多姿多彩。为了让人们对天津山区鸟类有一个比较全面的认识，我们根据天津市第二次陆生野生动物调查的最新成果，结合文献资料的记载，精心编写了《天津山区鸟类图鉴》一书。

天津山区位于蓟县北部，为中低山，属燕山余脉，最高海拔 1078.6m，山区总面积 706km²，林地面积 475km²，森林覆盖率为 73%，得天独厚的自然条件和地理环境，为鸟类的栖息繁衍提供了丰厚的条件。其中：终年在本地栖息的留鸟主要有长耳鸮、鸢、黄腹山雀、啄木鸟等；夏季在本地繁衍生息的夏候鸟有家燕、金腰燕、黄鹌鸽、四声杜鹃等。冬季在本地越冬避寒的冬候鸟有大鸨、赤麻鸭等。春、秋两季经过本地迁飞南北的旅鸟居多，主要有大天鹅、豆雁、凤头鸊鷉、红嘴潜鸭等。

《天津山区鸟类图鉴》以图谱的形式记录了天津北部山区的野生鸟类和关键鸟种，共 323 种。书中采用了大量野外鸟类精彩照片，清晰地展现了鸟类的野外识别特征，可增强野外辨别鸟类的准确性；同时对各种鸟做了精炼的文



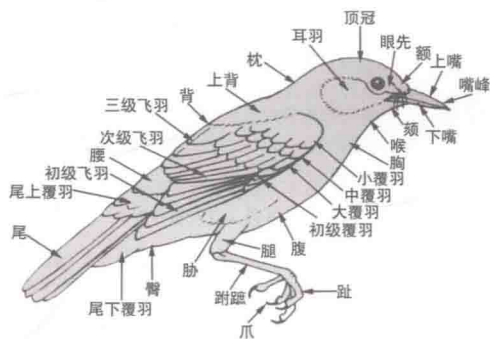
字介绍，首次将天津山区野生鸟类资料进行了全面的整理。提供照片的王铁军等野生鸟类摄影师和蓟县生态协会、蓟县野生动植物保护站全体工作人员为本书的出版作出了巨大的贡献。在本书的编写过程中，得到了北京师范大学张正旺教授团队的大力支持，在此一并致谢。

天津山区被誉为“京津后花园”，保护好京津的绿色生态屏障，维系天津山区的生态平衡，保护好珍贵的野生鸟类资源，是我们应尽之责。我们希望通过这本书能够为广大鸟类爱好者提供更多、更广泛的参考；让人们更加了解鸟类、关注鸟类，在全社会形成爱鸟护鸟、保护生态环境的氛围，为“美丽天津”和生态文化建设发挥更大的作用。

编 者

2015年4月

鸟类的结构与名称



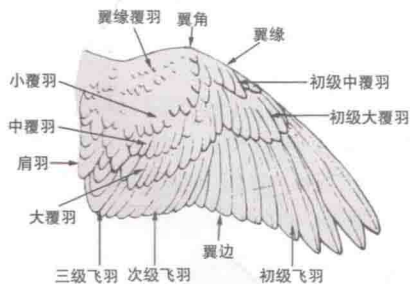
鸟的结构

(引自《中国野鸟图鉴》)



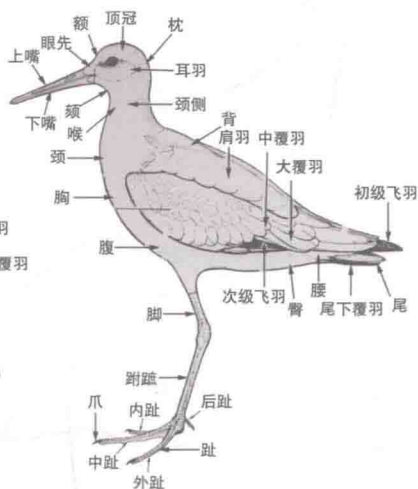
鸟的头部

(引自《中国野鸟图鉴》)



翼羽结构

(引自《中国野鸟图鉴》)



鸟的结构

(引自 Shorebirds: An Identification Guide to the Waders of the World)



常用术语

C O M M O N T E R M S

- 留 鸟 全年在当地生活，春秋不进行长距离迁徙的鸟类。
- 夏候鸟 春季迁徙来此繁殖，秋季再向越冬区南迁的鸟类。
- 冬候鸟 冬季来此地越冬，春季再向北方繁殖区迁徙的鸟类。
- 旅 鸟 春秋迁徙时途经此地，不停留或仅有短暂停留的鸟类。
- 迷 鸟 迁徙时偏离正常路线而到此栖息的鸟类。
- 成 鸟 性成熟，具有繁殖能力的鸟。
- 亚成鸟 第一次换羽毛后至成为成鸟期间的鸟。
- 幼 鸟 离巢后至第一次换羽期间的鸟。
- 雏 鸟 孵化后至羽毛长成期间的鸟。
- 夏 羽 春夏季繁殖期间长出的羽，又称繁殖羽。
- 冬 羽 繁殖期过后所换的新羽，又称非繁殖羽。
- 贯眼纹 穿过眼部的纹线。
- 眉 纹 眼上方纹线。
- 顶冠纹 头顶中央的纹线。
- 侧冠纹 顶冠纹下方眉纹上方的纹线。
- 眼 先 眼睛前部的纹线、斑块或裸区等。
- 颊 纹 接嘴裂的纹线。
- 顎 纹 接下嘴的纹线。
- 喉 纹 在喉部中央的纹线。



目 录

序
前言

鸟类的结构与名称
常用术语

鸕鷀目 PODICIPEDIFORMES / 1
鸕鷀科 Podicipedidae / 2

鵝形目 PELECANIFORMES / 6
鵝鵝科 Pelecanidae / 7
鸕鷀科 Phalacrocoracidae / 8

鸛形目 CICONIIFORMES / 9
鸕鷀科 Ardeidae / 10
鸛科 Ciconiidae / 22
鸕鷀科 Threskiornithidae / 24

雁形目 ANSERIFORMES / 25
鴨科 Anatidae / 26

隼形目 FALCONIFORMES / 55
鵟科 Pandionidae / 56
鷹科 Accipitridae / 57

隼科 Falconidae / 76

鸡形目 GALLIFORMES / 82
雉科 Phasianidae / 83

鹤形目 GRUIFORMES / 89
鹤科 Gruidae / 90
秧鸡科 Rallidae / 96
鸨科 Otididae / 102

鸻形目 CHARADRIIFORMES / 103
彩鹬科 Rostratulidae / 104
蛎鹬科 Haematopodidae / 105
鸕嘴鹬科 Ibidorhynchidae / 106
反嘴鹬科 Recurvirostridae / 107
燕鸻科 Glareolidae / 109
鸻科 Charadriidae / 110
鹬科 Scolopacidae / 119
鸥科 Laridae / 151
燕鸥科 Sternidae / 158



沙鸡目 PTEROCLIFORMES / 163

沙鸡科 Pteroclididae / 164

鸽形目 COLUMBIFORMES / 165

鸠鸽科 Columbidae / 166

鸮形目 PSITTACIFORMES / 171

鸮鹉科 Psittacidae / 172

鹃形目 CUCULIFORMES / 173

杜鹃科 Cuculidae / 174

鸱形目 STRIGIFORMES / 176

鸱鸮科 Strigidae / 177

夜鹰目 CAPRIMULGIFORMES / 184

夜鹰科 Caprimulgidae / 185

佛法僧目 CORACIIFORMES / 186

翠鸟科 Alcedinidae / 187

佛法僧科 Coraciidae / 191

戴胜目 UPUPIIFORMES / 192

戴胜科 Upupidae / 193

鴉形目 PICIFORMES / 194

啄木鸟科 Picidae / 195

雀形目 PASSERIFORMES / 201

八色鸫科 Pittidae / 202

百灵科 Alaudidae / 203

燕科 Hirundinidae / 208

鹁鸽科 Motacillidae / 212

参考文献 / 342

中文名索引 / 343

拉丁学名索引 / 352

英文名索引 / 359

山椒鸟科 Campephagidae / 222

鹎科 Pycnonotidae / 225

太平鸟科 Bombycillidae / 228

伯劳科 Laniidae / 230

黄鹂科 Oriolidae / 236

卷尾科 Dicruridae / 237

椋鸟科 Sturnidae / 240

鸦科 Corvidae / 245

河乌科 Cinclidae / 256

鹪鹩科 Troglodytidae / 257

岩鹓科 Prunellidae / 258

鹀科 Turdidae / 260

鹟科 Muscicapidae / 280

王鹟科 Monarchinae / 286

画眉科 Timaliinae / 287

鸦雀科 Paradoxornithidae / 291

扇尾莺科 Cisticolidae / 293

莺科 Sylviidae / 295

戴菊科 Regulidae / 304

绣眼鸟科 Zosteropidae / 305

攀雀科 Remizidae / 307

长尾山雀科 Aegithalidae / 308

山雀科 Paridae / 309

鹟科 Sittidae / 313

旋壁雀科 Tichodromidae / 315

雀科 Passeridae / 316

燕雀科 Fringillidae / 318

鹟科 Emberizidae / 329



鸕鷀目

PODICIPEDIFORMES





鸕鷀科 Podicipedidae



小鸕鷀

(王八鸭子、水葫芦)

夏候鸟、旅鸟；全长约27cm

拉丁学名：*Tachybaptus ruficollis* 英文名：Little Grebe

身体较胖，尾短小，眼黄色。繁殖期嘴黑色，基部乳黄色。头顶部、上体黑褐色。颊和前颈、侧颈栗红色。胸部灰褐色，肋部淡褐色。臀白。非繁殖期喉白，上体灰褐色。颊、耳羽和颈侧淡棕褐色，前颈、前胸、肋淡黄褐色。脚黑蓝色，脚趾上有分离的、像花瓣一样的蹼。



- 栖息于开阔平原上的湖泊、江河、水塘、水库和沼泽地等，尤其喜欢富有水生植物和各种鱼类的水域。
- 主要以各种鱼类、蛙类、蝌蚪等为食，偶尔也食水生植物。



凤头鸕鷀

(落虎张、浪里白)

旅鸟：全长约50cm

拉丁学名：*Podiceps cristatus* 英文名：Great Crested Grebe

体型较大的鸕鷀。颈修长，繁殖期头顶具黑色冠羽，颈上部具有一圈棕栗色鬃毛状饰羽，先端黑色，极为醒目。后颈和背部黑褐色，腹白。眼红色，从口裂处到眼先有一条黑线。非繁殖期羽色彩暗淡，羽冠不显，也无颈上饰羽。

- 栖息于开阔水面又长有芦苇水草的湖泊中，活动时频频潜水。
- 主要以鱼为食。





角鸬鹚

(长耳鸬鹚)

旅鸟；全长约33cm；国家二级重点保护野生动物

拉丁学名：*Podiceps auritus* 英文名：Horned Grebe

嘴黑色较短，尖且直。眼睛红色。繁殖期头部、后颈和背部的羽毛均为黑色，前颈、侧颈、胸和体侧栗红色，眼后各有一簇橙黄色的饰羽，翼指延伸至颈背，下嘴基部到眼下有一条淡色纹。非繁殖期黑白两色，无饰羽。



- 主要栖息于开阔平原上的湖泊、江河、水塘、水库和沼泽地等。
- 主要以水生动物为食，偶尔也食植物性食物。



黑颈鸕鷀

旅鸟：全长约30cm

拉丁学名：*Podiceps nigricollis* 英文名：Black-necked Grebe

眼红色，嘴黑色，下嘴较上翘，颈部为黑色。繁殖期成鸟有鲜亮的黄色耳簇，耳簇延伸至耳羽后，两胁红褐色，下体白色。非繁殖羽上体黑褐色，下体白色。颊、颏、喉污白色，无耳簇。幼鸟似成鸟非繁殖羽，但褐色较重，眼圈白色。

- 栖息于沼泽、池塘以及湖泊或有覆盖物的溪流。
- 主要以水生动物为食。

