

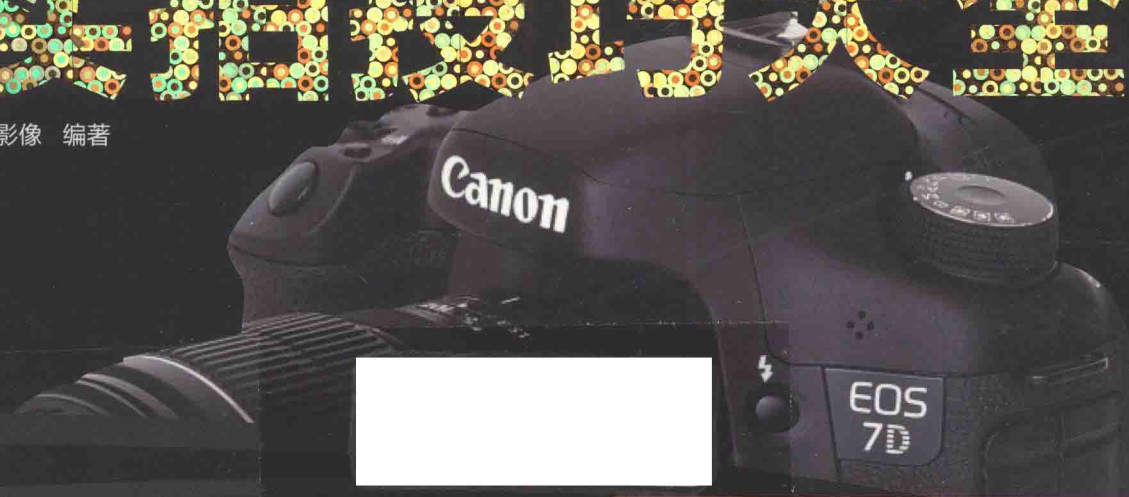
Canon EOS 7D Mark II

一本书精通佳能7D Mark II摄影!

数码单反摄影

实战技巧大全

锐意影像 编著



随书附赠 实用卡片
电子手册



灰卡



跑焦测试卡

摆姿手册
镜头手册
后期手册



快速掌握

熟悉数码相机的外观构造，了解相机各个部位的按钮及内部功能，从而帮助大家快速上手进行实际操作

深度剖析

掌握基本的相机操作步骤，了解各种操作的设置步骤与运用，熟知必要的拍摄设置方法，全面掌握相机的拍摄步骤

实战技巧

场景拍摄技巧：优美的风光、宏伟的建筑、精美的人像、漂亮的花卉、可爱的动物、体育运动、纪实拍摄等

创意提高

各种曝光模式的运用，光圈的使用技巧，快门速度的精确掌握，感光度、焦距、对焦、白平衡、测光模式的巧妙利用等

中国工信出版集团

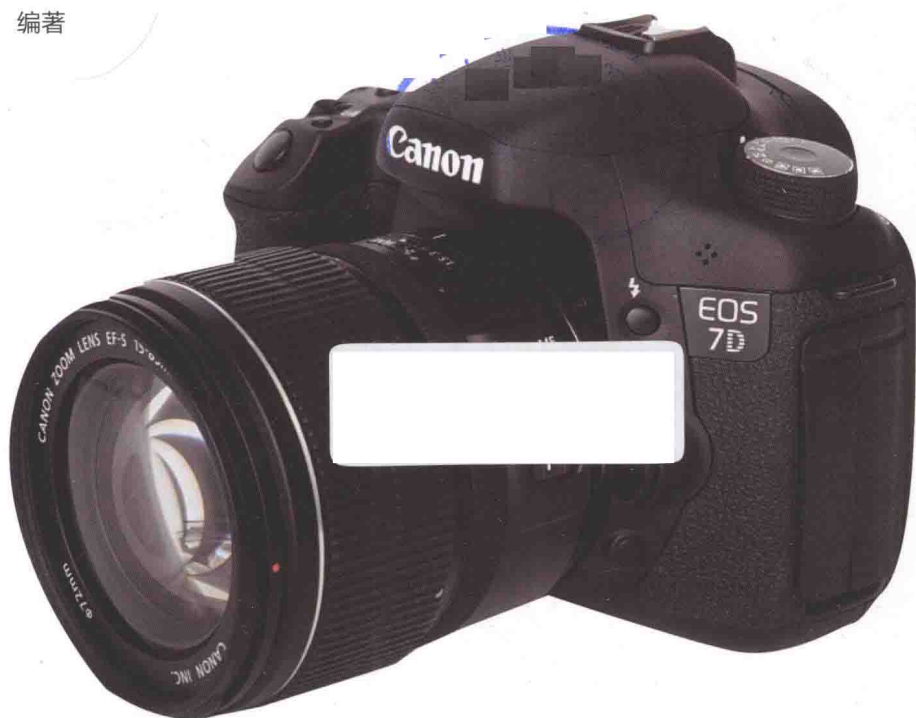


电子工业出版社
PUBLISHING HOUSE OF ELECTRONICS INDUSTRY
<http://www.phei.com.cn>

Canon EOS 7D Mark II

数码单反摄影 实拍技巧大全

锐意影像 编著



电子工业出版社

Publishing House of Electronics Industry

北京·BEIJING

内容简介

2012年12月,佳能公司正式发布新款全画幅数码单反相机EOS 7D Mark II。也许从相机型号上你会误以为EOS 7D Mark II仅仅是EOS 7D的升级版,但是当你看完这本书之后就会发现,无论是设计理念还是影像的画质,都可以说明EOS 7D Mark II是一台全新的相机。

本书共分为28个章节。第1~3章为入门篇,主要是带领大家简单地熟悉一下Canon EOS 7D Mark II,第1章从机身的外部开始向大家介绍相机的各个部件及功能;第2章主要讲了一些对Canon EOS 7D Mark II的基本操作与快速设置,如安装电池、镜头、存储卡,以及调节屈光度和对相机的基本设置;第3章讲述了正确使用Canon EOS 7D Mark II拍摄出你的第一张照片。第4~15章进阶篇,主要通过相机与实际拍摄相结合的方式向大家讲述了曝光、曝光模式、曝光补偿、包围曝光、光圈、快门、感光度、焦距、对焦、白平衡、测光模式的设置和在实际拍摄中的运用,第15章中更是对高手在拍摄人像、风光时设置的相机参数进行了详细的介绍,从而让大家能更好地比对自身,找出自身的不足。在第16~17章的镜头与配件篇中,第16章主要是对相机EF镜头的认识以及对Canon EOS 7D Mark II镜头的搭配建议;第17章主要讲述的是相机的外置配件,如摄影包、三脚架、存储卡、电池及电池盒等。第18~20章的创作理念篇主要是对拍摄中的构图技巧、色彩配置与应用、用光技巧进行了详细的讲述,让大家在对器材了然于心的同时也对如何在拍摄中构图、用光、用色进行了简单的介绍。第21~28章的实拍精技篇将摄影理论与实际题材相结合,通过对人像、纪实、体育运动、风光、动物、花卉这些类目的讲述,让大家的拍摄水平更加精进。

本书结构清晰明了,图文并茂,是摄影爱好者全面了解并运用Canon EOS 7D Mark II拍摄出理想照片的好帮手。

未经许可,不得以任何方式复制或抄袭本书之部分或全部内容。

版权所有,侵权必究。

图书在版编目(CIP)数据

Canon EOS 7D Mark II数码单反摄影实拍技巧大全/锐意影像编著. — 北京:电子工业出版社,2015.8

ISBN 978-7-121-26136-7

I. ①C… II. ①锐… III. ①数字照相机—单镜头反光照相机—摄影技术 IV. ①TB86②J41

中国版本图书馆CIP数据核字(2015)第111463号

责任编辑:田蕾

特约编辑:赵树刚

印刷:北京捷迅佳彩印刷有限公司

装订:北京捷迅佳彩印刷有限公司

出版发行:电子工业出版社

北京市海淀区万寿路173信箱

邮编:100036

开本:787×1092 1/16

印张:22.5

字数:576千字

版次:2015年8月第1版

印次:2015年8月第1次印刷

定价:99.00元

凡所购买电子工业出版社图书有缺损问题,请向购买书店调换。若书店售缺,请与本社发行部联系,联系及邮购电话:(010)88254888。

质量投诉请发邮件至zlt@phei.com.cn,盗版侵权举报请发邮件到dbqq@phei.com.cn。

服务热线:(010)88258888。

随着数码单反相机的发展速度越来越快，在激烈的竞争中，佳能在众多品牌中的重要位置是与相机的技术和质量分不开的。数码相机使用方便，使得拍摄者可以随时随地记录生活。但是拍摄好的照片肯定不会是随手按一下快门那样简单的，提高拍摄技术，首先需要知道按键的功能，了解相机使用方法，掌握摄影的基本功，打好基础才能拍摄出漂亮的图像。

本书分为入门篇、进阶篇、镜头与配件篇、创作理念篇和实拍精技篇5大部分。全书讲解了Canon EOS 7D Mark II数码单反相机的特点和摄影基础理论，使用者在熟悉了相机的功能后，才能在摄影过程中更懂得怎样去灵活运用。

本书专门针对Canon EOS 7D Mark II数码单反相机用户，详细地介绍佳能数码单反相机的基础知识，以及佳能器材和佳能EF镜头家族的选择要领，并结合人像、风景、动植物等实拍图例对Canon EOS 7D Mark II的功能优势进行了具体的讲解。佳能依据不同阶层使用人群的需求，打造了不同功能和价位的数码单反相机。从简洁易操作的入门级，到画质非凡的全画幅相机，再到专业的顶尖级相机，都受到了广大摄影爱好者的喜爱。

数码单反相机是数码摄影产品中比较高端的类型，但现在随着摄影爱好者的快速增多，数码单反相机已成为普遍机型。摄影爱好者在入手时不必盲目地追求高端产品，根据自己的拍摄需求选择数码单反相机是比较科学和经济的，Canon EOS 7D Mark II数码单反相机性价比比较高，深受摄影者喜爱。本书专门针对该相机进行一系列的讲解，希望在帮助读者提高摄影技术的同时也能让读者在艺术方面有所领悟。

希望读者能通过本书对佳能数码相机有进一步的了解和认识，而在掌握相机使用方法的情况下才能更好地运用它拍摄出优秀的图片。

参与本书编写的人员包括：李倪、张爽、杨伟、李红、樊媛超、赵丹华、戴珍、范志芳、罗树梅、廖江衡、刘琳琳、费晓蓉、钟叶青、周文卿、赵道强等。由于作者水平有限，书中难免有疏漏之处，恳请广大读者朋友给予批评指正。若读者有技术或其他问题可加入我们的摄影器材交流群，QQ群号为2088915782。

入门篇

CHAPTER 01

初识Canon EOS 7D Mark II

1.1 Canon EOS 7D Mark II介绍... 2
1.1.1 Canon EOS 7D Mark II官方介绍.....2
1.1.2 Canon EOS 7D Mark II套机全方位 角度图.....2
1.2 相机的外部介绍 3
1.2.1 相机的正面3
1.2.2 相机的背面4
1.2.3 相机的顶部5
1.2.4 相机的底部6
1.2.5 相机的侧面7
1.3 相机的显示界面 9
1.3.1 相机的取景器显示.....9
1.3.2 相机的LED拍摄信息显示 10
1.3.3 相机的液晶显示屏信息..... 11

CHAPTER 02

Canon EOS 7D Mark II 快速设置

2.1 安装电池 14
2.2 安装镜头 15
2.3 调节屈光度 16
2.4 插入存储卡 17
2.5 相机基本数据的设置 18
2.5.1 设置语言模式..... 18
2.5.2 设置图像自动旋转 18
2.5.3 格式化存储卡 19
2.5.4 设置时间和日期 20
2.5.5 设置提示音 20
2.5.6 无卡拍摄..... 21

2.5.7 图像画质设定..... 21
2.5.8 设定图像确认时间..... 25
2.5.9 镜头相差校正..... 26
2.5.10 外接闪光灯控制 28
2.5.11 反光镜预升 28
2.5.12 自动亮度优化..... 29
2.5.13 色彩空间..... 30
2.5.14 除尘数据..... 30

CHAPTER 03

用Canon EOS 7D Mark II 拍摄第一张好照片

3.1 正确使用相机的方法 34
3.1.1 正确携带数码相机的方法 34
3.1.2 持握相机最稳定的姿势 34
3.1.3 正确的拍摄姿势 35
3.2 开启7D Mark II的简易设置... 37
3.2.1 开启你的EOS 7D Mark II..... 37
3.2.2 使用程序自动拍摄 37
3.2.3 选择照片风格 38
3.3 图像显示设置..... 40
3.3.1 实时显示菜单设置..... 40
3.3.2 高光警告的设置 40
3.3.3 回放网络线 41
3.3.4 显示柱状图 41
3.3.5 显示自动对焦点 41



进阶篇

CHAPTER 04

曝光

- 4.1 什么是曝光..... 44
- 4.2 不同曝光的效果 45
 - 4.2.1 曝光正常的效果 45
 - 4.2.2 曝光过度的效果 45
 - 4.2.3 曝光不足的效果 45
- 4.3 正确的曝光很重要 46
 - 4.3.1 高光溢出的画面效果 46
 - 4.3.2 暗部缺失..... 46
- 4.4 合理的曝光有技巧 47
- 4.5 巧用曝光锁定..... 49

CHAPTER 05

曝光模式

- 5.1 什么是曝光模式 52
- 5.2 程序自动曝光..... 53
- 5.3 快门优先自动曝光 54
- 5.4 光圈优先自动曝光 55
- 5.5 手动曝光 56
- 5.6 B门曝光..... 57
- 5.7 特殊场景 58
- 5.8 自定义拍摄模式 59

CHAPTER 06

曝光补偿

- 6.1 什么是曝光补偿 62
- 6.2 怎样在相机上设置曝光补偿 ... 63



- 6.3 掌握“白加黑减” 64
 - 6.3.1 增加曝光补偿值拍摄浅色的物体 64
 - 6.3.2 减少曝光补偿值拍摄深色的物体 65

CHAPTER 07

包围曝光

- 7.1 什么是自动包围曝光 68
 - 7.1.1 自动包围曝光的设置方法 68
 - 7.1.2 自动包围曝光效果 68
- 7.2 包围曝光的数据调整 70
 - 7.2.1 自动包围曝光的顺序 70
 - 7.2.2 取消自动包围曝光 70
 - 7.2.3 包围曝光拍摄数量 70
- 7.3 包围曝光优势 72
 - 7.3.1 获得正确的曝光结果 72
 - 7.3.2 为合成HDR照片拍摄素材 72

光圈

- 8.1 什么是光圈..... 76
- 8.2 光圈的作用..... 77
 - 8.2.1 控制曝光量..... 77
 - 8.2.2 景深的控制..... 78
 - 8.2.3 像质的控制..... 79
- 8.3 什么是最佳光圈..... 80
- 8.4 不同光圈的特点..... 81
 - 8.4.1 灵活使用大光圈..... 81
 - 8.4.2 最常用的中等光圈..... 81
 - 8.4.3 风光常用小光圈..... 82

快门速度

- 9.1 什么是快门速度..... 86
- 9.2 7D Mark II快门设置..... 87
 - 9.2.1 设置一..... 87
 - 9.2.2 设置二..... 87
- 9.3 不同快门速度的不同效果... 88
 - 9.3.1 低速快门拍摄..... 88
 - 9.3.2 高速快门拍摄..... 89

感光度

- 10.1 感光度的概念..... 92
 - 10.1.1 Canon EOS 7D Mark II
最高ISO 25600的感光度, 拓展拍摄领域... 92
 - 10.1.2 在7D Mark II上设置ISO感光度..... 93
- 10.2 ISO感光度与快门速度的
关系..... 94
- 10.3 高ISO感光度降噪功能.... 95

焦距

- 11.1 什么是焦距..... 98
- 11.2 不同焦距画面纵深感的对比.... 99
- 11.3 调整焦距带来的不同画面... 100

对焦

- 12.1 什么是对焦..... 104
- 12.2 7D Mark II切实捕捉被
摄体的自动对焦系统.... 105
 - 12.2.1 搭载新开发全65点全部中央十字形
自动对焦感应器..... 105
 - 12.2.2 低亮度下可对焦界限-3EV超过
EOS-1D X..... 105
 - 12.2.3 切实持续追踪被摄体的
人工智能伺服自动对焦..... 106
 - 12.2.4 根据拍摄对象运动状态自定义
人工智能伺服自动对焦的特性..... 106
- 12.3 自动对焦模式及变更方法.... 107

白平衡

- 13.1 白平衡的概念和作用..... 110
 - 13.1.1 白平衡的概念..... 110
 - 13.1.2 白平衡存在的重要性..... 111
- 13.2 在Canon EOS 7D
Mark II上设置白平衡... 112
- 13.3 不同白平衡设置的效果... 113
- 13.4 自定义白平衡..... 114
- 13.5 手调色温..... 115

测光模式

- 14.1 什么是测光模式 118
- 14.2 测光模式的种类 119
 - 14.2.1 点测光 119
 - 14.2.2 中央重点平均测光 120
 - 14.2.3 局部测光 120
 - 14.2.4 评价测光 121

Canon EOS 7D Mark II 高手设置经验谈

- 15.1 人像 124
 - 15.1.1 像高手一样设置拍摄模式 124
 - 15.1.2 像高手一样设置感光度 125
 - 15.1.3 像高手一样设置白平衡 126
 - 15.1.4 像高手一样选择测光点与测光模式 126
 - 15.1.5 像高手一样选择对焦点 127
 - 15.1.6 漂亮的夜景人像 127
- 15.2 风光 129
 - 15.2.1 向高手一样调整光圈和对焦距离 129
 - 15.2.2 在风光片中看到人的痕迹 130

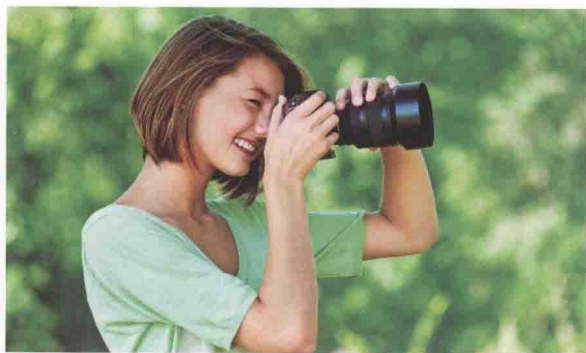


走进EF镜头的世界

- 16.1 镜头的基本常识 134
 - 16.1.1 镜头的焦距 134
 - 16.1.2 镜头焦距的换算 134
 - 16.1.3 镜头与视角 135
- 16.2 认识EF镜头 136
 - 16.2.1 EF镜头常见名词解释 137
 - 16.2.2 常见的镜头种类 138
- 16.3 针对Canon EOS 7D Mark II的EF镜头推荐 ... 142
 - 16.3.1 顶级广角变焦镜头大三元之一：
EF16-35mm f/2.8L II USM 142
 - 16.3.2 顶级标准变焦镜头大三元之二：
EF24-70mm f/2.8L USM 144
EF24-70mm f/2.8L II USM 144
 - 16.3.3 顶级中长焦变焦镜头大三元之三：
EF70-200mm f/2.8L IS II USM 148

相机配件

- 17.1 摄影包 154
- 17.2 三脚架和云台 155
- 17.3 存储卡 156
- 17.4 电池与电池盒手柄 157
 - 17.4.1 电池的选购 157
 - 17.4.2 电池的合理使用及省电技巧 157
 - 17.4.3 电池使用的几个误区 158
 - 17.4.4 正确使用电池 159
 - 17.4.5 正确使用电池盒 159
- 17.5 遮光罩 160
- 17.6 滤镜的种类 161
 - 17.6.1 UV镜的使用 161
 - 17.6.2 中性灰镜的使用 161
 - 17.6.3 偏振镜的使用 161
 - 17.6.4 渐变镜的使用 162
- 17.7 快门线与闪光灯 163



创作理念篇

CHAPTER 18

基本构图技巧

18.1 什么是构图	166
18.1.1 摄影构图的概念	166
18.1.2 摄影构图的基本性质和目的	167
18.1.3 拍摄具有吸引力的图片	168
18.2 摄影构图的元素	169
18.2.1 对于主体的表现	169
18.2.2 如何选择陪体	170
18.2.3 如何利用环境来烘托主体	171
18.2.4 巧用留白	173
18.3 不同角度的拍摄特点	174
18.3.1 正面拍摄	174
18.3.2 侧面拍摄	175
18.3.3 背面拍摄	176
18.3.4 高角度拍摄	177
18.3.5 低角度拍摄	178
18.3.6 平角度拍摄	178
18.4 横画幅与竖画幅的不同表现	179
18.5 解读经典构图法则	181
18.5.1 三角形构图	181
18.5.2 倒三角形构图	181
18.5.3 矩形构图	182
18.5.4 S形构图	182
18.5.5 对角线构图	183
18.5.6 寻找点构图	183
18.5.7 水平线构图	184
18.5.8 三分法构图	184

CHAPTER 19

色彩的配置与应用

19.1 摄影色彩的构成	188
19.1.1 色彩构成的概念	188
19.1.2 色彩三要素	188
19.2 摄影色彩的运用	189
19.2.1 白色系	189
19.2.2 黑色系	190
19.2.3 红色系	190
19.2.4 绿色系	191
19.2.5 蓝色系	191
19.2.6 黄色系	192
19.2.7 紫色系	192
19.3 色调	193
19.3.1 相邻色调	193
19.3.2 互补色调	194
19.3.3 冷、暖色的概念	194
19.3.4 暖色调	195
19.3.5 冷色调	195
19.4 影调	196
19.4.1 高调	196
19.4.2 低调	197
19.4.3 中间调	197
19.5 色彩在人像摄影中的应用	199
19.5.1 化妆造型中的色彩搭配	199
19.5.2 服装的色彩搭配	200

CHAPTER 20

摄影用光的技巧

20.1 光质	204
20.1.1 直射光	204
20.1.2 漫射光	206
20.1.3 反射光	208
20.2 光线的强度和反差	209
20.2.1 光线的强度	209
20.2.2 光线的反差	210
20.3 光线的方向及其运用	211
20.3.1 顺光	211
20.3.2 侧光	212
20.3.3 斜侧光	213

20.3.4 逆光	214
20.3.5 侧逆光	216
20.3.6 顶光	217

实拍精技篇

丰富、自然的外景人像

21.1 基本拍摄技法	220
21.1.1 适合外景人像的器材选择	220
21.1.2 外景拍摄中时间和地点的选择	221
21.1.3 保持与模特的互动交流	222
21.1.4 摄影角度的选择	223
21.2 拍摄树荫下的人像美女	226
21.3 高水平旅游纪念照的拍摄	228
21.4 俯视拍摄躺在草地上的美女	230
21.5 仰视拍摄充满意境的画面	232
21.6 拍摄秋日人像	233
21.7 拍摄最“自然”的家庭合影	236
21.8 拍摄雨中人像	238
21.9 正午时间拍摄外景人像	241
21.10 拍摄海边的比基尼美女	243
21.11 拍摄麦田人像	246
21.12 合理利用室外座椅进行拍摄	248



拍摄室内人像

22.1 基本拍摄技法	252
22.1.1 前期准备很重要	252
22.1.2 充分利用室内的灯光	253
22.1.3 姿态的安排	255
22.1.4 运用适当的服饰	256
22.2 拍摄摄影棚内低调人像	257
22.3 拍摄中间调人像	259
22.4 运用大光圈强调主体	261
22.5 拍摄室内逆光人像	263
22.6 拍摄家居室内人像	265
22.7 拍摄正在工作的人像	267
22.8 灵活使用室内窗户光源拍摄	270
22.9 拍摄舞台上的表演者	272
22.10 拍摄宴会上的人像	276

儿童和老年人的拍摄

23.1 基本拍摄技法	280
23.1.1 拍摄可爱的孩子的特点	280
23.1.2 选择适合拍摄儿童的镜头	282
23.1.3 吸引儿童注意力的方法	283
23.1.4 拍摄慈祥的老人	284
23.2 抓拍孩子可爱动作	285
23.3 连拍记录孩子精彩瞬间	286
23.4 拍摄宝宝百天照	287
23.5 拍摄老年人的生活状态	289
23.6 调整角度拍摄老年人	292

CHAPTER 24

纪实摄影

- 24.1 人文纪实摄影拍摄技法... 296
 - 24.1.1 纪实摄影所表达的意义..... 297
 - 24.1.2 纪实摄影的不同分类..... 298
- 24.2 无人物纪实作品的表现技法..... 301
 - 24.2.1 拍摄特色手工艺品..... 301
 - 24.2.2 寻找生活中的趣味元素..... 301

CHAPTER 25

体育运动的拍摄

- 25.1 基本拍摄技法..... 304
 - 25.1.1 体育摄影镜头的选择..... 304
 - 25.1.2 选择拍摄位置和拍摄点..... 305
- 25.2 选择快门速度决定拍摄画面..... 307
- 25.3 有预见性地进行拍摄..... 309

CHAPTER 26

风光的拍摄

- 26.1 基本拍摄技法..... 312
 - 26.1.1 风光摄影依靠自然光线..... 312
 - 26.1.2 风光摄影的镜头选择..... 314
 - 26.1.3 日出日落时展现真实色彩..... 315
 - 26.1.4 高角度拍摄风光..... 316
 - 26.1.5 低角度拍摄风光..... 317
- 26.2 拍摄美丽的春天..... 318
- 26.3 夏季拍摄题材..... 320
- 26.4 秋季拍摄题材..... 322
- 26.5 冬季拍摄题材..... 324
- 26.6 拍摄山脉的方法..... 326

- 26.7 拍摄水中的倒影..... 328
- 26.8 抓住灵感拍摄..... 330
- 26.9 使用接片手法拍摄..... 332
- 26.10 晴朗天气下的拍摄..... 333
- 26.11 雨天的拍摄技巧..... 335

CHAPTER 27

动物的拍摄

- 27.1 拍摄小动物需要做好引导工作..... 340
- 27.2 不同角度拍摄宠物..... 341
- 27.3 在动物园中的拍摄方法...342
- 27.4 巧妙地拍摄鸟类..... 343

CHAPTER 28

花卉的拍摄

- 28.1 选择拍摄花卉的角度..... 346
- 28.2 拍摄大自然中花朵的注意事项..... 348
- 28.3 微距镜头拍摄花卉的技巧... 349
- 28.4 拍摄花海场景..... 350

以下内容下载地址：<http://pan.baidu.com/s/1eQtV7rk?qq-pf-to=pcqq.c2c>

CHAPTER 29 美食的拍摄

CHAPTER 30 静物的拍摄

CHAPTER 31 建筑的拍摄

CHAPTER 32 Canon EOS 7D Mark II 高清视频拍摄

CHAPTER 33 图像处理的基础知识

CHAPTER 34 后期处理实战技法

CHAPTER 35 使用Camera Raw处理照片

入门篇

CHAPTER 01

初识Canon EOS 7D Mark II

EOS 7D Mark II是佳能最新推出的全画幅产品，定位低于1D、5D系列，是全画幅产品里的入门级机型。7D Mark II具有2020万最新研制的全幅传感器，而且最高感光度可扩展至25600，可以说超出7D Mark I很多。



1.1 Canon EOS 7D Mark II介绍

1.1.1 Canon EOS 7D Mark II官方介绍



EOS 7D Mark II具备约2020万有效像素全画幅CMOS图像感应器，在高画质的基础上实现小型轻量化的高便携性，是为摄影发烧友设计的准专业级数码单反相机。采用双DIGIC6+数字影像处理器进行高性能的数据处理。常用ISO感光度达到ISO 100~25600。搭载新研发的65点自动对焦感应器，低亮度下可对焦界限达到了超越EOS-1D X的-3EV。另外，它也是EOS系列同样搭载内置Wi-Fi功能的机型。EOS 7D Mark II为执着追求全画幅的用户带来了更加便捷的拍摄。

1.1.2 Canon EOS 7D Mark II套机全方位角度图

Canon EOS 7D Mark II是佳能公司全新推出的一款定位入门产品线的全画幅单反，其优秀性能和高感实力令很多摄影爱好者折服和赞叹，下面欣赏一下7D Mark II不同角度的外观图。



正面图



顶图



左侧图



右侧图

1.2

相机的外部介绍

1.2.1 相机的正面

Canon EOS 7D Mark II 拥有非常强大的功能和直观的按键，它完全打破了所谓“高端相机操作困难”的理论，事实上它的操作性能非常稳定，并且便捷到你无法相信。

首先从相机机体的前视图来入手。在前视图中能够清晰地看到13个部件，它们功能各异、各司其职。下面就来一一认识它们。



1 快门按钮

快门要先半按，此时相机会启动对焦、测光功能，对焦成功后会“滴”声提示，等“滴”声之后再继续按下去，完全按下后快门释放。强制按下对快门有损害。

2 自拍指示灯

在使用自拍功能拍摄时，在快门释放2秒前，该指示灯会持续亮起，同时，提示音变得急促，提示被拍摄者，快门即将释放。

3 遥控感应器

使用无线遥控拍摄时，遥控器所发射的指示信号通过这里接收，操作距离为5米。遥控拍摄可用于合影、自拍以及避免手指按下快门时产生的抖动。

4 手柄

手柄使你可以通过舒服地握住相机，另外还包含相机的电池。

5 直流连接器电源接口

通过此接口连接交流适配器套装 ACK-E6，可以将相机连接到家用电源插座，而无须担心电池电量不足导致中断拍摄的问题。

6 反光镜

数码单反相机的光学结构中核心部件之一，作用是将景物反射到对焦屏上，便于取景构图。在使用相机时要尽量避免反光镜沾染灰尘、油污等，清理时可用气吹，切勿用手指触碰。

7 触点

这些触点用于在机身与镜头之间传输数据，使用时要保持清洁，避免刮擦。

8 镜头卡口

连接相机与数码光学镜头。

9 镜头固定销

安装以及固定数码光学镜头。

10 景深预览按钮

为使取景器更加明亮，便于我们通过取景器取景和对焦，单反相机都开大光圈来展示画面。按下景深预览按钮，将调整到设置的光圈，可以在取景器中预览真实的景深范围。

13 EF镜头安装标记

Canon EOS 7D Mark II只能使用带有红点标记的EF镜头，不能使用EF-S镜头。在安装镜头时，要将镜头上的红点与机身卡口上的镜头安装标记对齐，然后按顺时针方向旋转至锁定位置。

11 镜头释放按钮

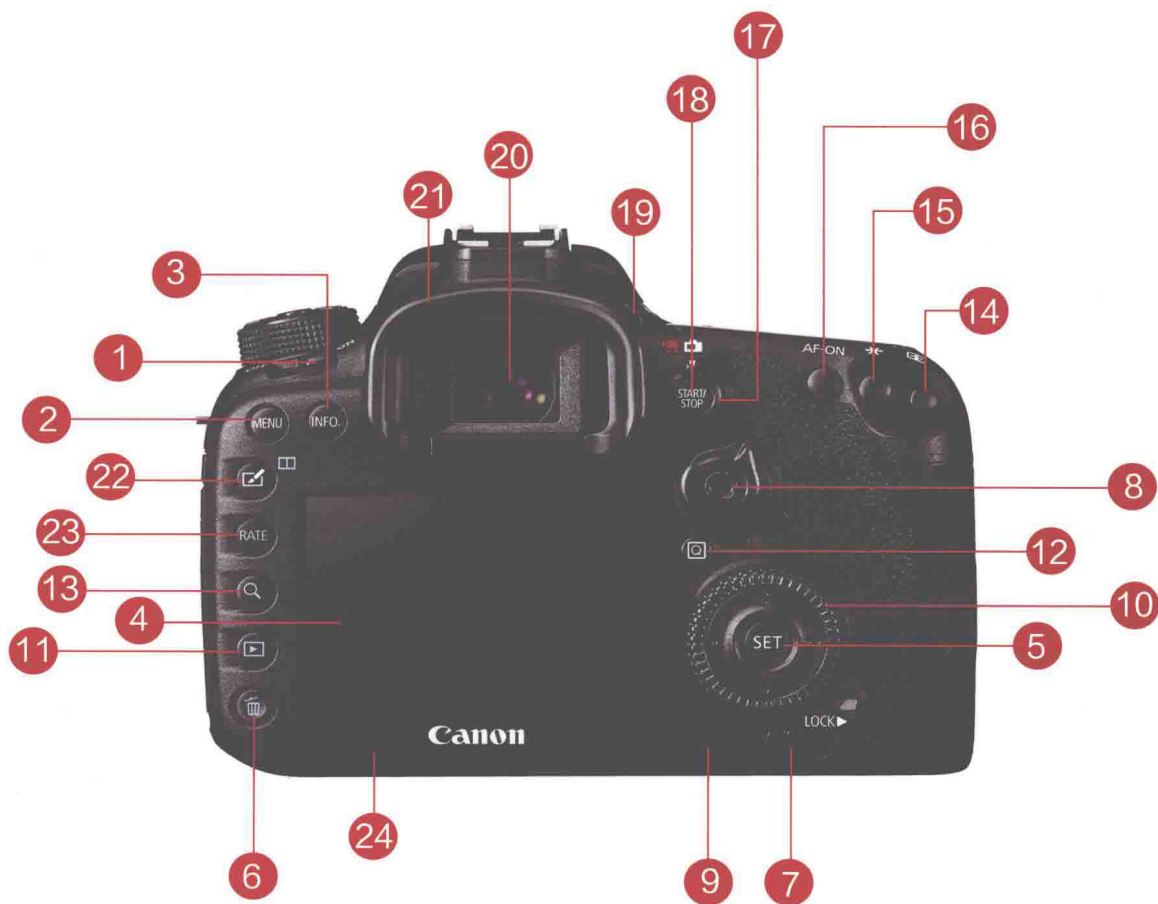
需要更换镜头时，必须按住此按钮，同时逆时针旋转镜头，才能取下镜头。

12 麦克风

在拍摄视频时，声音会通过内置麦克风以单声道格式进行记录，通过相机可以调节录音电平，并且具有风声抑制功能。如果想要获得更好的录音效果，建议使用外置麦克风。

1.2.2 相机的背面

Canon EOS 7D Mark II的背板上分布着许许多多不同的空间、按钮和旋钮，看上去密密麻麻，好像需要了解掌握的控件有很多，很费时间。但是正如前面所说的那样，现在辛苦一点去学习和掌握，在实际拍摄中你会发现，通过按下按钮、旋转拨盘进行更改设置，远远要比进入菜单设置容易得多，快捷得多，方便得多，所以这一节的内容是值得你花时间仔细阅读的。



1 电源开关

这是相机的主开关，操控杆拨向OFF时，相机关闭无法执行任何操作；操控杆拨向ON，相机开启，正常工作。

2 菜单按钮

菜单中包含了相机中的大部分功能设置，配合多功能控制按钮和速控转盘可进行各项菜单的设置。

3 信息/剪裁方向按钮

拍摄模式下，按动此按钮将显示与当前相机状态相应的详细信息。该按钮的裁剪方向功能需要连接专用打印机才能使用。

4 液晶监视器

该屏幕拥有惊人的104万像素，用于查看影像和浏览菜单。它又大又亮；当你为了检查对焦、颗粒及锐度而放大图像时，它能够显示足够多的细节。

5 设定/短片拍摄按钮

在菜单中，按下“SET”按钮，一般执行“确定”或者进入下一层菜单的功能。在启用实时显示/短片拍摄模式后，按下“SET”按钮将进行短片拍摄。

6 删除按钮

按下删除按钮可逐个或批量删除拍摄的图片或短片。

7 多功能锁开关

将此按钮的开关置于右侧时，可以防止出现主拨盘、速控转盘和多功能控制按钮移动或改变设置的情况。

8 多功能控制按钮

多功能控制按钮可向箭头所示的8个方向按下，使用这8个键可以选择自动对焦点、移动放大框、在放大回放图片时移动图片等；对于菜单和速控屏幕，多功能控制按钮只在垂直和水平方向工作。

1.2.3 相机的顶部

Canon EOS 7D Mark II的顶部拥有诸多常用的控件。位于液晶显示屏前方的四个按钮都带有图标，很好地说明了它们的功能，只需按下这些按钮，并且转动主拨盘就能够选择字符左边的功能，例如调整ISO感光度数值、自动对焦或更改测光模式；如果想要选择右边图标显示的功能，需要转动速控拨盘，例如闪光曝光补偿、驱动模式选择或白平衡模式的选择，这些功能的设置参数将会出现在机顶上的那一块小液晶显示器上，以便随时对这些设置的参数进行调整更改。

除此之外，EOS 7D Mark II的顶部还有液晶显示器、闪光同步触点、热靴、模式转盘（这个非常重要）、模式转盘锁等其他各种功能的按钮，它们都是在实际拍摄时常常会用到的。下面，一起来认识它们。

9 数据处理指示灯

数据处理指示灯亮起或闪烁时，表示图像正在写入存储卡、正在从存储卡中读取、或者正在删除图像或正在传输数据。在此期间请勿打开存储卡卡槽，不要取出存储卡、取出电池、摇晃或撞击相机，以免损坏图像。

10 速控转盘

用于选择拍摄选项，如光圈值或曝光补偿值，也可以用来浏览菜单，还可以作为辅助控制器，调整由其他控件设置的某些功能。

11 图像播放按钮

显示最后拍摄的图像，并通过旋转速控转盘显示前一张或后一张图像。要退出回放模式的时候需要再次按下此按钮。按下快门的时候，相机也会自动退出回放。

12 速控按钮

能够直接选择和设定显示在液晶监视器上的拍摄功能，在场景智能自动(A+)模式下，可以只选择或设定记录功能、存储卡、图像记录画质和驱动模式。

13 索引/放大/缩小按钮

可以在液晶监视器上将图像放大或缩小约1.5倍~10倍，可设置开始放大倍率及位置。

14 自动对焦点选择按钮

可以根据不同的场景或被摄体来选择适合的对焦点。

15 自动曝光锁定按钮

当对焦区域不同于曝光测光区域或需要使用相同的曝光设置拍摄多张照片时，需要使用自动曝光锁定按钮。

16 自动对焦启动按钮

在P、Tv、Av、M、B模式下，按下此按钮将执行与半按快门按钮时相同的操作，启用实时显示拍摄时可使用此按钮来进行对焦。

17 开始/停止按钮

选择实时显示拍摄或短片拍摄的时候，按下此按钮选择开/关。

18 实时显示拍摄/短片拍摄选择开关

此按钮的上方有两个小图标，红色的代表了短片拍摄功能，白色的代表了实时显示拍摄功能，拨动按钮选择需要的拍摄模式。

19 屈光度调节按钮

旋转此按钮，可以根据自己的视力情况，进行屈光度校正。

20 取景器目镜

通过观察取景器，可以在拍摄照片时进行构图。

21 眼罩

取景器四周是一个柔软的橡胶框，当摄影者的眼睛紧紧压在取景器时，可以挡住外面的光线，如果摄影者戴着眼镜，还可以防止划伤镜片。

22 创意图像

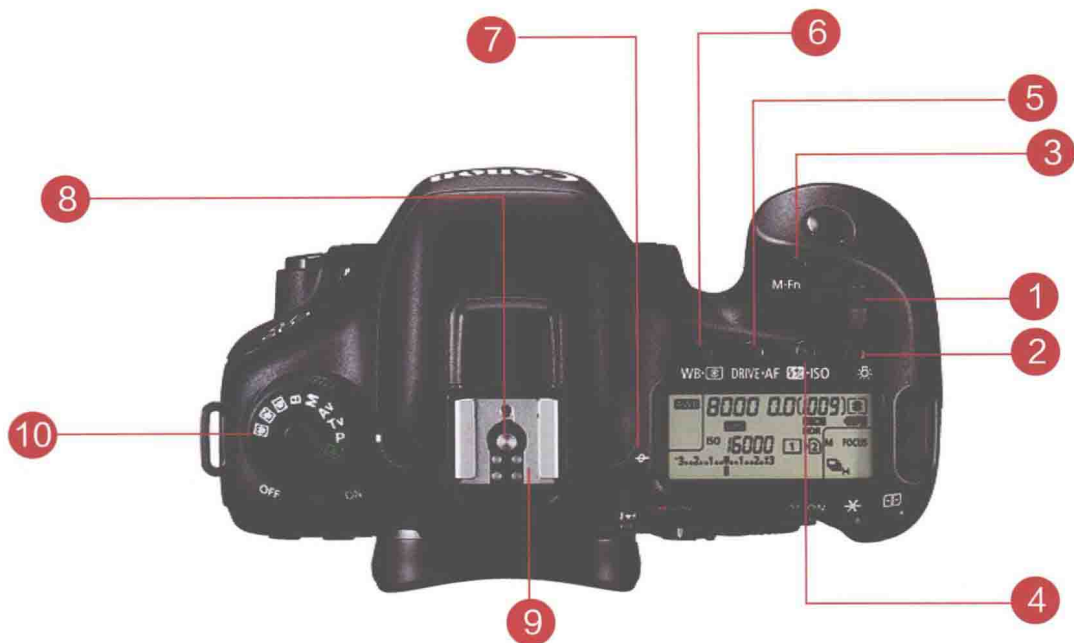
能够设置照片风格、多重曝光、HDR拍摄功能；回放图片时可以两张并列显示，比较方便筛选；连接打印时可以直接打印。

23 评分按钮

可以选择一星至五星5个等级为照片或短片评分，以便于快速选取素材。

24 扬声器

发出相机所有功能的提示声音以及拍摄影片的音频。



1 主拨盘

调整与拍摄相关设置的重要拨盘，在拍摄就绪状态，转动主拨盘可设置快门速度、光圈等曝光参数；按下多功能十字键上的按钮，转动主拨盘可设置白平衡、驱动模式、照片风格等设置。

2 液晶显示屏照明按钮

按下此按钮，将开启机顶液晶屏的照明灯，便于在光照不足时查看、设置参数，再次按下将关闭照明灯。

3 测光模式

按下此按钮，转动主拨盘，可以选择评价测光、点测光、中央重点测光等测光模式。

1.2.4 相机的底部

相对于EOS 7D Mark II的其他部分来说，机体底部上并没有太多的按钮。这里有一个三脚架接孔可以将相机固定在三脚架上，它的另一项功能就是固定BG-E6电池匣，作为配件这个电池匣能够为相机提供更多的电量，充电一次就能拍摄更多的照片，而且从外观上能够使相机更加帅气。该电池匣同时兼具垂直定向的快门释放按钮、主拨盘、自动曝光锁/闪光曝光锁按钮和自动对焦点选择按钮，令竖拍也变得方便、顺手。如果要安装电池匣，需要滑动电池仓盖操控杆打开仓盖，并把铰链上深处的销钉往下压，把电池仓盖卸下来。把电池匣滑入电池仓，一定要注意让上面的销钉与三脚架接孔另一侧的小孔对齐，将接孔的螺旋钉拧紧，保证电池匣牢牢地固定在相机底板上。机体底部还有一些其他的按键。

4 感光度

按下此按钮，转动主拨盘可改变ISO感光度数值。

5 驱动模式选择按钮

按下此按钮，转动速控转盘可选择单拍、连拍、定时拍摄等驱动模式。

6 自动对焦模式选择按钮

按下此按钮，转动主拨盘可选择单次自动对焦、人工智能自动对焦等模式。

7 焦平面标记

成像的焦平面所在位置。

8 闪光同步触点

外接闪光灯、引闪器通过闪光同步触点接收相机所传输的信号。在使用中要保持触点的清洁。

9 热靴

Canon EOS 7D Mark II没有搭载闪光灯，可以通过热靴连接所有的EX系列闪光灯，也可连接GPS接收器GP-E2\无线引闪器ST-E3-RT等设备。

10 模式转盘

选择不同的拍摄模式并配合曝光参数的调整，能够更好地实现拍摄创意。