

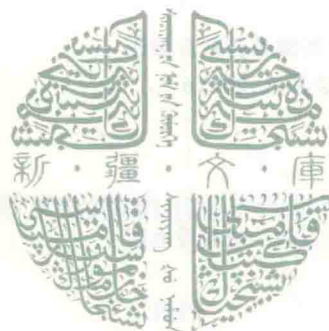
不可移动的 文物

吐鲁番地区卷
(5)

新疆维吾尔自治区文物局 编

《新疆文库》编辑出版委员会
新疆美术摄影出版社

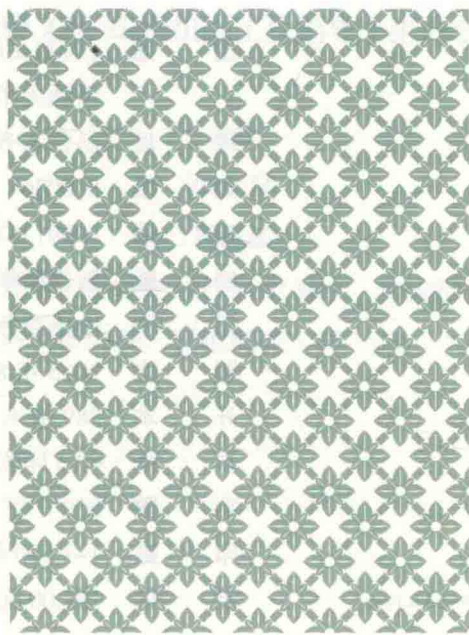




不可移动的文物

吐鲁番地区卷 (5)

新疆维吾尔自治区文物局 编



《新疆文库》编辑出版委员会
新疆美术摄影出版社



图书在版编目(CIP)数据

不可移动的文物. 吐鲁番地区卷. 5 / 新疆维吾尔自治区
文物局编. —— 乌鲁木齐: 新疆美术摄影出版社, 2015. 6
(新疆文库)
ISBN 978-7-5469-6638-0

I. ①不… II. ①新… III. ①文物—考古发现—吐鲁番地区
IV. ①K872.45

中国版本图书馆 CIP 数据核字(2015)第 135266 号

新疆
文库 《新疆文库》编辑出版委员会

不可移动的文物
吐鲁番地区卷(5)

编 者 新疆维吾尔自治区文物局
责任编辑 吴晓霞
设计总监 宁成春 刘堪海
编务总监 周 轩
印制总监 郑 忠

出 版 《新疆文库》编辑出版委员会
新疆美术摄影出版社
地 址 乌鲁木齐市经济技术开发区科技园路 5 号
邮 编 830026
电 话 (0991)3773939
制 版 新疆新华印刷厂
印 刷 中华商务联合印刷(广东)有限公司
版 次 2015 年 8 月第 1 版 第 1 次印刷
开 本 889 毫米×1194 毫米 1/16
印 张 42.5 印张
字 数 650 千字
印 数 1-1 500 册
定 价 192.00 元

《新疆文库》官网网址: <http://www.xjwenku.com>

《新疆文库》编辑出版工作领导小组

顾问

张春贤 努尔·白克力 雪克来提·扎克尔

组长

胡 伟 李学军

副组长

铁力瓦尔迪·阿不都热西提 艾尔肯·吐尼亚孜 田 文 张贵亭

成员

景海燕 姚晓君 石永强 张可让 许小宁 孙新刚 艾拉提·艾山
杜鲁坤·托乎提 任 华 吐尔逊·伊不拉音 张小雷 殷宇霖 吐尔干·皮达
安思国 古力先·吐拉洪 廖运建 逯新华 宋振亚 李春阳 高建龙
牟振江 陈 彤 阿扎提·苏里坦 王运华 张新泰
雪合来提·买买提尼亚孜 塔西甫拉提·特依拜
吴志强 历 力 侯世新

《新疆文库》编辑出版工作领导小组办公室

主任

石永强

副主任

安思国(兼) 古力先·吐拉洪(兼) 米吉提·卡德尔
赛力克·巴勒夏提 任 澄

民族团结;尊重历史、新疆特色;古今中外、兼收并蓄;面向世界、面向未来;先易后难、循序渐进;统一领导、统一管理。

三、《新疆文库》收集整理汉、维吾尔、哈萨克、蒙古、柯尔克孜、锡伯文(目前新疆主要的出版物文字)等文字(包括其古代文字)的文献作品,以纸介质版和数字版两种形式,主要择优出版自古以来至1949年10月1日(即中华人民共和国成立)之前有关新疆的哲学和社会科学、历史地理、文学艺术、科学技术、综合等类别的历史文献、古籍资料等,1949年10月以后已出版的新疆古代、近代史的有特别重要社会历史文化价值的研究著述经专家评审鉴定后也有收入,原则上不组织新的专门约稿。《新疆文库》拟包涵约1000册(卷),其中汉文文献约600册(卷),少数民族文献约400册(卷)。

四、《新疆文库》入选文献的标准:

1. 符合上述规定的入编基本原则和内容要求;
2. 具有重大历史文化社会影响和价值的;
3. 需要保护濒临消亡或亟待抢救发掘的;
4. 对研究新疆历史文化发展具有重大参考研究价值的;
5. 对新疆各民族文化具有传播、传承作用的。

五、《新疆文库》对自古以来已经出版的优秀经典文献作品进行广泛搜集、整理、集成,使零散的优秀作品系统化、规范化。对散失在民间社会上、具有历史价值的优秀文化遗产给予抢救、挖掘整理,使之重现光芒。原文是使用不同历史时期少数民族语言文字撰就的古籍,维持原貌,不另行组织翻译,列入文库影印编辑出版。

六、参考其他文库编辑体例,结合新疆特有的多民族、多语种、多元文化的特点,为体现文库的学术性、经典性、科学性,《新疆文库》选收作品分甲、乙、丙、丁四部和附录,下按民族文种分,每文种内按时代顺序编排。

甲部 新疆各民族经典力作。主要收录新疆各民族优秀文化典籍和文学名著的优秀汉译本、民文译本等。

乙部 新疆珍贵史籍和史料。包括正史中有关新疆的内容,其他大型历史文献和类书中有关新疆的内容,汇编成册收入,还有史籍、档案、地方志等。

丙部 新疆历代各类人物文集、传记。

丁部 综合性和专题性著述集。综合反映新疆地缘优势和

民族特色,表现和深入研究新疆各民族历史、文化、科技、民俗、风物和民间文学等内容的作品集。现代有地域特色的优秀著作、译著等酌情收入。

为反映新疆地方文献的全貌,编辑《新疆历史文献古籍要目辑录》或未列入文库作品在内的《〈新疆文库〉存目图书》,作为“附录”列入文库出版。

七、 本文库为便于读者对照考证研究,对经典作品的少数民族文字、汉文译本都有收入。少数民族文学作品收入了经专家评审出的最原始或最完整的版本,汉文收入经专家评审出的译文最好的版本。

八、 本文库对建国 60 多年来国内各出版社已整理出版有关新疆的优秀古代、近代作品优先予收入。

九、 本文库对建国 60 多年来尚未整理出版而有重要社会历史价值的新疆地方文献中的孤本、善本优先予收入。

十、 本文库所收文献多为易获取的优秀版本。

十一、 本文库入库文献采用原本还是校注本,一般根据专家评审出的原本和校注本的质量而定。

十二、 本文库对内容相同或重复的需要补充合并的书目为尽可能完整,进行了必要的补充合并。

十三、 本文库对部头较大的书,如文集或方略,只选取与新疆有关的内容单独入库。

十四、 本文库在部分书目入库时做了必要的技术处理。

《新疆文库》的编辑出版是一项在新疆史无前例、历时持久、规模宏大的出版工程,由于缺乏经验和限于编选者的学术、业务水平,失当之处在所难免。敬请社会各界批评指正。

《新疆文库》编辑出版委员会

二〇一二年七月三十一日

总 序

张春贤*

“盛世修典籍，太平纂鸿帙”是中华民族的优秀文化传统。2011年，中共新疆维吾尔自治区委员会和新疆维吾尔自治区人民政府决定编辑出版大型文献丛书《新疆文库》，启动了新疆历史上由政府主导和组织的规模最大的文化出版工程。这是进一步推动社会主义文化大繁荣大发展的重要举措，对于进一步向世人展示中华民族文化积累、推进中华文明传承、促进中华民族文化创新，具有重大意义。同时，对于帮助国内外全面了解古代西域和深入认识今日新疆，也必将发挥重要作用。

新疆是我们伟大祖国的一块宝地。“一体多元”是中华文明、更是新疆文化的突出特征，也是当代新疆能够从容面对“经济全球化”的文化优势所在。古代新疆曾经是人类四大文明——中华文明、印度文明、阿拉伯—波斯文明和希腊文明的交汇之地，被人们视为保存和展示人类“文化多样性”的博物馆。在这块异彩纷呈的历史文明交汇区，中华文明以其“有容乃大”的开放博大胸怀，广纳博取、包容吸收，接受不同文明的滋养，丰富壮大了自身，形成了“一体多元”的文化格局。编辑出版《新疆文库》，就是通过对新疆久远厚重、丰富多样的文化遗产开展一次大规模挖掘、收集和系统整理出版，展现新疆历史文化积累的规模和从属于中华文明的“一体多元”特征；展现新疆作为我国历史文化资源大区的概貌；展现新疆作为古丝绸之路枢纽地区对中外文化乃至东西方文明交流做出的杰出贡献；展现新疆作为现代文化蓬勃发展的新兴地区所依托的丰富厚重的文化生态基础。

我们党历来主张，对待历史文化遗产，要坚持辩证唯物主义和历史唯物主义的基本立场，坚持批判地继承人类文明一切有益成果的基本原则，坚持为中国特色社会主义服务和为人民服务的方向，坚持“古为今用、洋为中用”和“百花齐放、百家争鸣”的方针。《新疆文库》体现文明守护和文化遗产功能，为新疆实现现代化提供关

于变化变革的历史启迪,激发人们关于历史进步和社会发展的现实思考。我们对新疆“一体多元”文化遗产的系统梳理,必将对建设、发展和繁荣中国特色社会主义文化,促进整个现代化事业的发展,发挥承前启后的重要作用。

2010年,中央召开新疆工作座谈会以后,为加快推进新疆现代化建设的跨越式发展和实现长治久安,自治区提出了“以现代文化为引领”的战略选择。现代文化的内涵主要是现代知识、现代观念、现代制度,包括现代科学技术、现代生产方式、现代生活方式、现代艺术等。现代文化的核心就是引领人们在社会主义现代化建设中实现人的现代化和自由而全面的发展。《新疆文库》的编辑出版,为现代文化在新疆的繁荣提供了发展的历史根基、传承和提升的历史依据。了解历史,是为了更加自觉地创造美好未来。历史是一面镜子,鉴古而知今。坚持继承和创新的辩证统一,挖掘和继承传统文化的精华,创造性吸收和融合世界优秀文化成果,并不断与当代社会相适应、与现代文明相协调,实现优秀传统文化和时代发展要求的有机结合,实现各民族文化、新疆地域文化和现代文明的交相辉映、融汇奔流,正是编辑出版《新疆文库》的根本宗旨。希望《新疆文库》的编辑出版,有助于人们在漫长历史长河中回溯中华民族强大向心力和凝聚力的共同民族精神本源,树立和巩固科学的世界观和人生观,自觉地塑造具有世界眼光、开放思维、奋力追求历史进步、懂得尊重差异、包容多样、相互欣赏的现代人格,树立高度的文化自觉和文化自信,大力发展一体多元、融合开放、具有新疆特色的现代文化。

天山南北万象新,当代丝路竞春晖。以中央新疆工作座谈会为标志,当代新疆文化已经从新的发展起点迈步,进入了新的发展阶段。当今世界仍旧处在大发展大变革大调整时期,在综合国力竞争中,文化的地位和作用更加凸显。同时,在维护国家文化安全方面,新疆负有特殊重要和艰巨的任务。面对着机遇和挑战并存的局面,在当前和今后一个时期,我们要牢牢把握新时期新阶段经济社会发展新要求,努力回应各族人民精神文化生活新期待,变化变革、传承创新,不断开创文化发展新局面,为增强国家文化软实力、增强中华文化国际影响力做出新疆应有的贡献。

* 作者系中共中央政治局委员、新疆维吾尔自治区党委书记

编选说明

新疆古称西域,地处亚欧腹地、丝绸之路要冲,是世界四大文明的交汇处。自古以来,各族人民在这块土地上共同创造了灿烂的文化,留下了丰富的文化遗产。新疆现存的大量文物,向世界展示了古代新疆居民非凡的文化创造力和多彩的精神世界。

新疆是全国文物大省(区),众多的各类文物,是人们了解新疆历史、理解新疆文化的重要载体。为全面掌握新疆的文物状况,在国家的统一安排下,2007—2011年,新疆开展了大规模的第三次文物普查工作,不可移动文物是普查工作的重点。

第三次文物普查,采用高标准、高要求,在信息采集技术方面,充分利用信息网络、遥感技术、地理信息和全球卫星定位等现代科技手段,利用国家文物局普查信息采集软件,借鉴国际和国内其他省区文物普查先进经验,首先对“二普”已发现并有记录的不可移动的文物逐一复查,详细记录了这些文物的现状以及变化,在遗存规模结构、历史文化以及相关价值等方面进行了全面考察和认定。同时,依“三普”新的标准要求,按照国际文化遗产保护的新理念,深化对文化遗产保护内涵及外延的认识,拓展了新疆文化遗产保护的领域和空间。

通过第三次文物普查,极大地丰富了新疆文物的遗存,新发现的不可移动的文物占普查文物总数的三分之二,实现了对新疆文物资源的抢救性发现和超常规集聚的普查目标。在全面普查的基础上,经国家文物局验收核定,全疆共调查登记不可移动的文物 9542 处,其中新发现不可移动的文物 6002 处,复查不可移动的文物 3540 处,另登记消失不可移动的文物 93 处。这些不可移动的文物分布在全疆 14 个地州(市)88 个县市。

在野外实地调查工作结束后,自治区文物局对普查材料进行细致的分析

与整理,在此基础上,新疆美术摄影出版社2014年出版了《不可移动的文物》丛书。

《不可移动的文物》共30卷,将新疆14个地州(市)88个县市的不可移动的文物按照古遗址、古墓葬、古建筑、石窟寺及石刻、近现代重要史迹及代表性建筑、其他六大类依次汇编,每一类文物依时代为序或依类型相近排列,每处不可移动的文物,都较为详细地记录了文物所处的自然与人文环境、文物本体的基本特征、历史考古价值以及保护现状等。每个文物点都附有反映文物外貌轮廓以及基本结构特点的图片,所有文物点都配有位置图,大部分文物点有实测平面图,部分文物点配有相关采集或出土器物图片,重要文物还附有参考文献。古墓是新疆发现数量最多的文物类型,绝大多数墓群(或墓地)都配有墓葬分布图,有的还对墓葬进行了编号。

《不可移动的文物》系统地介绍了新疆不可移动的文物状况,不仅为新疆不可移动的文物保护规划的制订和今后的考古挖掘提供了科学依据,更为研究新疆古代历史文化,正确阐述新疆自古是多民族共居,文化多元,宗教多样,新疆的历史是多民族共同创造的史实,提供了丰富详实的基础资料,具有很高的历史价值和社会价值。

传承文明,认识历史的重要途径是考古和出版,《不可移动的文物》使两者有机地统一起来,对人们正确了解历史、指导未来将产生重要作用。由于新疆不可移动的文物数量多,历史久,分布广,保护条件较差,在人为影响和自然侵蚀下,许多将濒临消失的危险。为有效地保护这些文物资源,为后人利用这些宝贵的文物遗产提供线索和依据,故将《不可移动的文物》收编《新疆文库》。

石永强

概 述

吐鲁番地区位于新疆维吾尔自治区东部，辖吐鲁番市、鄯善县和托克逊县。处于天山东段南麓的吐鲁番盆地，呈东西向排列，东部为鄯善县，西部为托克逊县，吐鲁番市则居其中。吐鲁番地区东连哈密，西与巴音郭楞蒙古自治州的和硕县相邻，北与乌鲁木齐市，以及昌吉回族自治州的奇台县、木垒哈萨克自治县为邻，南望库鲁克塔格山，与巴音郭楞蒙古自治州的罗布泊地区相接。

吐鲁番盆地四面环山，北有天山，南有觉罗塔格山，西部为天山山脉喀拉乌成山，中部横亘有东西向的火焰山，中心为中国海拔最低的艾丁湖。因而，盆地内地貌呈环状条带结构分布，以艾丁湖为圆心，自上而下，自外向内呈环状分布，除周边山地外，一为戈壁砾石带，二为平原绿洲带，三为滨湖盐沼带。盆地中水资源匮乏，仅有几条源于天山水系，即阿拉沟水系、白杨沟水系、大河沿沟水系、二塘沟水系、柯柯亚水系、吐峪沟水系等。这几条水系流量较大，而其余水系流量较小。因此，吐鲁番盆地从古至今，早就开始使用凿渠引水灌溉的方法，后来开创了一种独特的水利灌溉工程——坎儿井。由于盆地四周高，中间低，形成封闭性的盆状，致使外界潮湿空气难以进入内部，同时又因深居内陆，从而形成了温带大陆性荒漠气候。盆地全年蒸发量远远大于降水量，夏季干旱炎热，时间长，冬季较短。同时，在白杨沟和十三间房形成了两个较大风口，每年5月份前后，都形成较大风灾，形成沙尘暴。

吐鲁番盆地气候干燥，丰富的天山冰雪融水成为吐鲁番盆地居民赖以生存的水源，哺育绿洲万物。吐鲁番自古以来就是西域地区人类繁衍的聚居地，到了西汉时期，随着丝绸之路北道的开通，吐鲁番逐渐成为政治、经济、文化中心。吐鲁番盆地人类活动最早上溯到大约4万年前，在交河沟西台地等地留下了大量的石制工具。到了公元前1000年中期开始，居住着后来以“姑师（车师）”命名的古代民族，此时进入了铁器时代，过着农牧结合的生活。张骞通西域后，丝绸之路开通，西汉王朝与匈奴展开了争夺车师的争斗。西汉武帝元封三年（前108

年)或稍后,西汉王朝赢得胜利,车师随即分成八国。为了进一步巩固成果,西汉王朝开始在吐鲁番驻军屯田。从此,吐鲁番就置于中央政府的直接管辖下。西汉末年,经过大变乱后,直至东汉明帝时,又重归汉朝。直到4世纪初,随着晋王朝灭亡,来自河西、西域的大批汉族移民迁至高昌,从此改变了吐鲁番地区的民族构成。同时,使得当地经济、文化空前发展。前凉建兴十五年(327年)始置高昌郡,进入了高昌郡与车师国并存的时期,直到北魏太平真君十一年(450年),高昌郡变成独立王国灭掉了车师国,从而结束了两个并立局面。紧接着,经历了阚、张、马、麴四个王国,直到唐贞观十四年(640年),李世民命侯君集攻伐高昌,改置高昌为西州,置安西都护府于交河城。唐末,西州陷于吐蕃。随后回鹘首领仆固俊自北庭取西州,立国于高昌城,史称高昌(西州)回鹘。12世纪初,高昌回鹘王毕勒哥归附于建立西辽的耶律大石。蒙古兴起后,高昌回鹘摆脱了西辽的统治,于1209年臣附成吉思汗,在此设立火州,元末设万户达鲁花赤,统辖柳城、火州、吐鲁番。到了14世纪,元朝西北藩王改宗伊斯兰教后,在对佛教的圣战中灭亡。明时,柳城、火州并入吐鲁番,称火州地。清属鄯善辟展办事大臣。乾隆四十四年(1779年)为吐鲁番领队大臣,光绪十年(1884年)设吐鲁番直隶厅,民国2年(1913年)设吐鲁番县。

新中国成立后,1949年成立迪化专署,该地由新疆省直辖及乌鲁木齐管辖,1975年归属吐鲁番地区。经过半个世纪建设发展,现如今全地区辖吐鲁番市、鄯善县、托克逊县,总面积7万平方公里,共有31个乡镇、街道办事处,172个行政村。2009年末,全地区总人口614616人,其中少数民族人口476840人,占总人口比重的77.58%。维吾尔、汉、回民族占总人口的比重分别为71.0%、22.42和6.27%。非农业人口17.6万,农业人口43.8万。

二

吐鲁番地区的文物考古工作,始于19世纪末至20世纪初,所谓外国探险家以考察为名,大肆盗掘,涉猎吐鲁番盆地的墓葬、石窟、城址等遗迹,并攫取了大量珍贵文物。20世纪初,参加西北中瑞联合考察团的黄文弼等中国考古学家来到新疆进行考古调查,在西北开启了中国自己的考古学之门,同时也掀开了吐鲁番地区考古事业的新篇章。新中国成立后,武伯纶、常书鸿、阎文儒等先后来此进行考古学调查。然而吐鲁番地区的真正考古发掘始于1950—1973年,新疆维吾尔自治区博物馆考古队和吐鲁番文管所(吐鲁番地区文物局前身)在阿斯塔那—哈拉和卓墓群先后发掘13次之多。1976—1978年,新疆维吾尔自治区博物

馆考古队对阿拉沟东口古墓地进行了全部发掘，清理 80 座墓葬。1980 年，新疆维吾尔自治区博物馆文物队和吐鲁番地区文管所先后两次在苏贝希墓群 1 号墓地清理 8 座墓葬，吐鲁番地区文物管理所对艾丁湖墓群进行了清理发掘。1983 年，新疆文物考古研究所对东风机器厂古墓地进行考古发掘，清理 39 座墓葬和 2 座祭祀遗存。1986 年，因建筑施工发现阿拉沟竖穴木椁墓，随即吐鲁番地区文管所对其进行了考古发掘，清理 3 座墓葬，出土器物 31 件。同年 10 月，吐鲁番地区文物局又在托克逊县博斯坦墓群考古发掘 1 座墓葬，出土器物 19 件。从 1987 年鄯善洋海古墓群因盗掘被发现以后，新疆文物考古研究所和吐鲁番地区文物局多次对洋海古墓群进行了清理发掘，收缴文物 130 余件；同年，吐鲁番地区文物局在洋海古墓群采集收缴文物 254 件；1988 年，新疆文物考古研究所在此发掘 82 座墓葬。1990 年，新疆文物考古研究所在吐鲁番地区博物馆和鄯善县文化局的协助下，带领新疆大学历史系 88 级考古专业实习生，对鄯善县三个桥古墓群进行了抢救性考古发掘。1991 年、1992 年 3—4 月，新疆文物考古研究所和吐鲁番地区文管所又在鄯善苏贝希墓群 1 号墓地和三号墓地考古发掘清理了 35 座墓葬。在 1993—1994 年，中国新疆文物考古研究所和日本早稻田大学在新疆交河沟西墓地合作发掘了 45 座墓葬。1995—1996 年，联合国教科文组织、中国国家文物局、新疆维吾尔自治区文物局、新疆文物考古研究所在加固保护交河故城遗迹之前，考古发掘了地下寺院等遗迹并进行了加固保护。然而最具影响的当属对洋海古墓群的发掘，2003 年新疆文物考古研究所与吐鲁番地区文物局合作对洋海 1、2、3 号墓群进行系统考古发掘，共清理墓葬 500 余座。2005 年 11 月、2008 年 6 月，吐鲁番地区文物局两次对被盗墓葬进行抢救性发掘，先后清理 20 座墓葬。墓葬形制包括了竖穴土坑墓、竖穴偏室墓、竖穴双偏室墓。时代最早在公元前 1800 年左右，晚至汉前后，出土器物万余件，包括了大宗毛织品、陶器、木质器物、骨角制器物和金属器物。墓葬形制和器物特征所表现的年代早晚关系为建立吐鲁番盆地青铜时代至早期铁器时代文化序列提供了可靠的依据。此外，发掘了少数晋唐时期的斜坡道土洞墓。2005 年 3 月，吐鲁番地区文物局抢救发掘了高昌故城东北的巴达木墓地数座墓葬，安乐古城南面的木纳尔墓地数座墓葬，以及交河故城沟西墓地康氏家族莹院的 36 座墓葬。2005—2010 年，新疆文物考古研究所与吐鲁番地区文物局先后对高昌故城南门外护城河、西门、西南大佛寺、东南佛寺、内城、东门外护城河和可汗堡附近的房址，巴达木东墓群、乌堂—雅尔唐墓、台藏塔、柏孜克里克石窟、胜金口石窟窟前建筑等进行了考古发掘。2007 年 12 月至 2008 年 3 月，吐鲁番地区文物局对胜金店墓地进行了考古发掘。此后，直到 2008 年 3 月，配合南疆铁路复线新建，新疆文物考古研究所

在鱼儿沟和阿拉沟清理发掘 2 处居住遗址和 3 座墓葬。2010 年 3—5 月，中国社会科学院考古研究所与吐鲁番地区文物局合作对吐峪沟石窟东区进行了加固前的考古发掘。

2007 年 7 月，自治区第三次全国文物普查开始。2008—2009 年，在自治区文物专家的指导下，吐鲁番地区第三次全国文物普查队圆满完成了实地文物调查任务。普查成果显著，如今吐鲁番地区不可移动文物数量增至 1491 处，其中复查文物点 214 处，新发现文物点 1277 处。这当中与以往不同的是纳入了有代表性的近现代建筑，全地区 1108 条坎儿井纳入了文物普查范围。

在吐鲁番地区考古工作逐步进入正轨的同时，吐鲁番地区的文物保护、开发、利用工作也悄然开展。1988 年，吐鲁番地区文管所对高昌故城大佛寺、南门、西门等地区进行了加固保护。1995 年，在联合国教科文组织、国家文物局、新疆维吾尔自治区文物局等支持下，吐鲁番地区文管所对交河故城进行了加固保护并且铺建了木栈道，此后不断地在附近开展了增加防护保护设施的工作，并且做好保护的文化遗产的开发与利用。2006 年，中国政府启动了西部大遗址保护工程，5 年投资 4.5 亿元用于交河故城本体及其周围墓葬的安防、保护加固等一系列保护工作，高昌故城、柏孜克里克石窟、台藏塔、阿斯塔那设置了安防设备。同时，吐鲁番地区文物局也自筹资金用于阿斯塔那防盗网、洋海古墓群防盗网、吐峪沟石窟木栈道等保护设施的修建。2007—2009 年，国家文物局、新疆维吾尔自治区文物局、吐鲁番地区文物局先后对交河故城崖体和城内遗址、高昌故城、台藏塔和柏孜克里克石窟进行了加固保护，并且对附近河流修建了防洪坝等防护设施。在地区文物局加大全地区文物保护力度的同时，鄯善县文物管理部门除了从事文物保护的行政执法工作，打击盗掘破坏文物违法行为外，还做好不可移动文物的修缮工作。1997 年，在自治区文物局的支持下，投资 40 万元人民币，对东巴扎乡东大寺进行了整体修缮。1999—2004 年，在自治区文物局和县人民政府的双重支持下，成功完成了鲁克沁王府花园凉亭异地重建。2004 年 6 月，县财政拨款 1.5 万元，为斯尔克甫佛像石刻搭盖保护棚。2003 年，鄯善县拨地，吐鲁番地区文物局出资出人，在洋海墓群和吐峪沟石窟设立了洋海墓群—吐峪沟石窟文物保护管理站，并在洋海墓群周围设立保护栏和在吐峪沟石窟搭建了木栈道。2005 年，鄯善县把吐峪沟麻扎村和鲁克沁镇申报为“中国历史文化名村”和“中国历史文化名镇”，以利于保护。2009 年底，中央人民政府启动了坎儿井保护工程，加大对吐鲁番地区坎儿井水利设施的保护和利用。

在文物考古和修复保护工作如火如荼开展的同时，吐鲁番地区着力抓好文物管理机构设置和队伍建设。1954 年至今，吐鲁番文物机构从只有几名专职的文

物干部，逐步发展为县、市文物管理所，再到吐鲁番地区文物中心，升格为吐鲁番地区文物管理局，如今已发展壮大到包括吐鲁番学研究院、吐鲁番博物馆、交河故城文物管理所、苏公塔文物管理所、柏孜克里克千佛洞文物管理所、阿斯塔那古墓文物管理所、高昌故城文物管理所、洋海吐峪沟文物管理所、台藏塔文物管理所等所属事业单位在内的、庞大的地区文博保护机构。在吐鲁番地区各级政府的领导和支持下，1994年，吐鲁番市成立文物管理所，隶属文化局；1996年，撤销文物管理所，成立吐鲁番地区旅游文物管理局；2002年，吐鲁番市旅游文物管理局内设综合业务办公室；2008年，吐鲁番市旅游文物管理局内分设文物管理所，负责全市文物普查、文物保护和文物管理等工作。1990—1994年，鄯善县成立县文物保管所，隶属县文体局。2000年11月，鄯善县成立县旅游文物局；2005年，实现旅游与文物分开，单独设立了鄯善县文物局，下设文物管理所。1995年12月，托克逊县文物管理所成立，2008年，成立县旅游文物局。至此，吐鲁番地区文博工作人员总数达114人。2008年，吐鲁番博物馆迁至新址。同时，鄯善县也开始修建县级博物馆，2010年进入布展阶段。

经过近一个世纪的努力，吐鲁番地区文物考古工作取得了丰硕成果。考古发掘成果以简报形式在《文物》《考古》《新疆文物》等专业刊物上刊布以外，吐鲁番地区文物考古工作得到了多方研究机构的青睐，先后产生的成果有：黄文弼《吐鲁番考古记》《高昌砖集》《高昌陶集》，阎文儒《新疆石窟考古》，史树青《考古随笔》，柳洪亮《吐鲁番出土文献》，李肖《交河故城形制布局》，国家文物局、新疆维吾尔自治区博物馆和武汉大学编制的《吐鲁番出土文书》，新疆文物考古研究所编制的《交河故城——1993、1994年度考古发掘报告》《交河沟西——1994—1996年考古发掘报告》，吐鲁番地区文物局编制的《吐鲁番学新论》和《吐鲁番文物精粹》，荣新江、李肖、孟宪实合编《新获吐鲁番出土文献（上、下）》，吐鲁番学研究院编制的《吐鲁番学论文集》第一、二、三辑。鄯善县自2005年以来，按照吐鲁番地委“文化立区”的指导思想，制定了“文化立县”的战略，编辑出版了《吐鲁番·鄯善文库》第一辑6卷本和第二辑10卷本。在自治区文物局支持下，《鄯善县文物志》率先出版，后来陆续出版了第一辑所包括的《鄯善历史文化论集》《鄯善史话》《鄯善史地探密》《鄯善故事传说》《鄯善民俗》和《鄯善民居》，以及第二辑包括的《鄯善人物志》《鄯善风物志》《鄯善文物志》《中国历史文化名镇——鲁克沁》《中国历史文化名村——吐峪沟麻扎村》《吐鲁番史前文明的开端——鄯善洋海》等。这些著作的出版，推动了吐鲁番考古、历史等学科的研究发展，促进了吐鲁番地区文化事业的发展，符合吐鲁番地区提出的“文化立区”的思想，为新疆各民族文化事业的发展、民族团结作出了不可磨灭的贡献。

历年来的文物调查、考古发掘，使我们对吐鲁番地区文物古迹的种类、分布以及现状有了整体了解，对不同时期文物遗迹的面貌、文化发展脉络、区域特征以及与周边文化的关系有了新的认识。此外，还发现几处化石地点，为研究吐鲁番的史前环境变化提供了基础性资料。

青铜时代到早期铁器时代墓葬在两县一市都有分布，但是集中于鄯善县和托克逊县境内，尤其靠近天山地区，历史时期的城址、石窟等遗址主要集中于吐鲁番市和鄯善县。军事设施和交通设施分布于吐鲁番盆地及其盆地边缘与外界通道出入口地段，这些遗址构建了吐鲁番盆地防御网络、交通贸易网络。但这些遗迹的保护面临众多困难。墓葬绝大多数因被盗和农业开荒而被发现。位于绿洲附近的墓葬和遗址因农业灌溉等生产、生活活动而遭受破坏。近现代遗址基本被现代农庄所包围，主要是伊斯兰教礼拜建筑，新中国成立后的苏式建筑以及民居等，都有明显的宗教特征和民族特色。1100 多道坎儿井等水利设施遍布吐鲁番盆地戈壁、绿洲。整个遗迹分布状况，显现出吐鲁番盆地居民是从山间沟谷走向绿洲平原，由鄯善县和托克逊县向现今的吐鲁番市中心迁移的过程。

1. 遗迹分布从山谷到绿洲

吐鲁番地区遗迹沿着天山流出的水系延伸至盆地，向先进的吐鲁番市中心发展。如今的吐鲁番市是一个新兴起的居民中心。

2. 晋唐时期遗址众多，文化灿烂

吐鲁番盆地各段历史时期遗迹数量的多少，直接反映其历史阶段社会发展状况。晋唐时期遗址众多，包括城址、石窟寺、古墓群等充分反映了丝绸之路北道改至吐鲁番以后，吐鲁番盆地成为此段时期西域最繁荣的城市之一，并逐渐成为了祆教、摩尼教、佛教、道教、景教等多种宗教交流和传播的中心，同时也是东西方商人进行丝绸之路长距离贸易，与天山南北短距离网状贸易的货物交换站。因此，这一时期的吐鲁番是中央王朝与游牧民族争相控制的意义所在。尤其粟特家族茔院的发现，更是说明了此段时期吐鲁番的贸易主体，乃至丝绸之路上的贸易主体完全由粟特人掌控。粟特人同时也成为了贸易移民和文化传播的使者。

自古以来，吐鲁番就是多种文化交汇之地，南来北往、东去西来的文化传播因素都能在此找到其踪迹。2 万年前至 1.5 万年前，旧石器时代晚期到新石器时代，人类就开始在此生活，从公元前 1800 年开始，进入了青铜时代和铁器时代，在这漫长的历史进程中，积淀和孕育着吐鲁番未来的繁荣和昌盛。

3. 多种宗教相汇于此

南北朝以来，多种宗教并存。宗教建筑主要分布在故城内外以及火焰山南北两麓和沟谷中。宗教建筑的建筑方法和壁画特征与故城遗存相互印证，是除了出土文献以外，又一个直接证明它们之间关系的确切证据。宗教建筑不仅分布于幽静闲适的沟谷之中，还进驻于喧嚣繁华的城市中。到了较晚时期，即宗教兴盛时段，在功能完备的城区，它们有的占据城市的中轴线一端，有的占据里坊的中心地，当然也不乏占据城市中远离闹市区的某一个角落。吐鲁番城市的发展最早在汉，甚至汉之前雏形就开始出现，经过两汉、高昌郡、高昌王国、唐西州和高昌回鹘王国几段时期的建设，最终形成了形制结构比较完整的古城，其功能齐备。同时，也透露出不同时期不同民族建设城市所采用的不同的建筑方法和理念。在柏孜克里克石窟中，我们明显发现不同宗教在此传播发展，以及同一宗教在不同时期所表现的时代特征和民族特征。

基于以上分析，古城与其周围墓群，以及附近所开凿和修建的石窟、寺院和塔等建筑构成了统一体。我们在研究吐鲁番晋唐史时，采用城址—墓葬—宗教建筑—壁画艺术相结合的方法。这些遗存中考古发掘出土的实物以及出土的大量文献资料，在研究吐鲁番的历史、艺术和宗教等方面具有举足轻重的作用。因此，地方管理部门，直至国家文物局加大对丝绸之路沿线遗址群的保护，包括对交河故城及其沟北、沟西的墓地和雅尔湖石窟、高昌故城及其周围阿斯塔那墓群和柏孜克里克石窟，划分成“交河片区”和“高昌片区”的保护计划，充分体现了这些遗址的相互关系。这些遗址的长期保存对研究吐鲁番乃至整个丝绸之路的历史、政治、经济、文化，以及中西交通史都具有极其重大而深远的意义。

4. 交通要道，军事防线，贸易线路，三位一体

吐鲁番盆地保留的晋唐军事设施较为集中，包括烽火台、戍堡和碉堡，还有交通驿站。军事设施种类繁多，时代特征明显。其时代远至汉，近到民国时期，主要在分布于天山山谷中的古道隘口和古道沿线、天山南麓地势较高的台地，以及戈壁绿洲的宽阔地带，南至艾丁湖南岸。

自汉以后，吐鲁番盆地就是连接东西的丝绸之路、塔里木盆地南北绿洲、准噶尔盆地之间贸易的枢纽，因而成为北方少数民族和中央王朝相互争夺的重地。在吐鲁番盆地众多古城附近，都建立了比较完善的防御体系。吐鲁番地区内的军事设施与东面的鄯善和西边的托克逊共同组成了吐鲁番盆地的防御屏障，同时与哈密境内直至河西走廊的烽燧一起，构成了与中央政府联络的通道。在近现代战争中，为了抵抗反动势力的入侵，在险要隘口设立了碉堡等防御设施。