

高等教育十二五规划教材  
课证赛立体化教材



# 会计信息化实训教程

## ——用友ERP-U8V10.1版

主 编 徐仁俊 高丽英 王 忬



立信会计出版社  
LIXIN ACCOUNTING PUBLISHING HOUSE



安装APP  
全书看课程

高等教育十二五规划教材  
课证赛立体化教材

# 会计信息化实训教程

——用友 ERP-U8V10.1 版

主 编 徐仁俊 高丽英 王 忬

副主编 陈祥禧 肖美玲



立信会计出版社

LIXIN ACCOUNTING PUBLISHING HOUSE

## 图书在版编目(CIP)数据

会计信息化实训教程:用友 ERP-U8V10.1 版 / 徐仁俊, 高丽英, 王忬主编. —上海:立信会计出版社, 2015.9

ISBN 978-7-5429-4782-6

I. ①会… II. ①徐… ②高… ③王… III. ①会计信息—  
财务管理系统—教材 IV. ①F232

中国版本图书馆 CIP 数据核字(2015)第 212680 号

## 会计信息化实训教程——用友 ERP-U8V10.1 版

---

出版发行 立信会计出版社

地 址 上海市中山西路 2230 号

邮政编码 200235

电 话 (021) 64411389

传 真 (021) 64411325

网 址 www.lixinaph.com

E-mail lxaph@sh163.net

网上书店 www.shlx.net

Tel: (021) 64411071

经 销 各地新华书店

---

印 刷 常熟市华顺印刷有限公司

开 本 787 毫米×1092 毫米 1/16

印 张 12.25

字 数 305 千字

版 次 2015 年 9 月第 1 版

印 次 2015 年 9 月第 1 次

印 数 1—5 000

书 号 ISBN 978-7-5429-4782-6/F

定 价 36.80 元

---

如有印订差错,请与本社联系调换

# 高等教育十二五规划教材

## 编审委员会

(排名不分先后)

- |            |     |              |
|------------|-----|--------------|
| <b>主 编</b> | 徐仁俊 | 立信会计学院       |
|            | 高丽英 | 河北女子职业技术学院   |
|            | 王 忖 | 河北女子职业技术学院   |
| <b>主 审</b> | 李爱红 | 河南财政税务高等专科学校 |
| <b>副主编</b> | 陈祥禧 | 重庆工业职业技术学院   |
|            | 肖美玲 | 潮汕职业技术学院     |
| <b>编 委</b> | 王 丹 | 上海金融学院       |
|            | 黄 兵 | 上海商学院        |
|            | 袁雪飞 | 上海东海职业技术学院   |
|            | 王智勇 | 山东青年政治学院     |
|            | 倪国锋 | 山东青年政治学院     |
|            | 苗文婧 | 山东凯文科技职业学院   |
|            | 姚军胜 | 浙江金融职业学院     |
|            | 张文福 | 浙江东方职业技术学院   |
|            | 孙银忠 | 连云港职业技术学院    |
|            | 任春英 | 新乡职业技术学院     |
|            | 王子国 | 辽宁职业学院       |

# 前 言

《会计信息化实训教程——用友 ERP-U8V10.1 版》是华泽会计策划出版的第一本配套教学资源丰富、配套教学手段多样的立体化教材,满足普通高校、高等职业院校会计及相关专业教学使用。

本教材以国家电算(信息)化工作相关规范和《企业会计准则》为依据,以企业业务流程为主线,以财务业务一体化管理为主导思想,全面介绍了会计信息化的基本理论和“用友(新道)ERP-U8V10.1”软件的系统管理、总账、出纳、薪资、固定资产、采购、销售、应收、应付、库存、存货核算、会计报表等各子系统的基本操作。帮助学习者掌握使用信息化手段来处理企业业务技能,理解在信息化环境下企业购销存等业务管理与财务会计管理的关系,了解企业的业务流、资金流与信息流的集成性、统一性、实时性和共享性的内涵,本教材具体特点如下。

## 一、教学配套资源丰富

本教材配备了“会计信息化模拟考试系统”“阅卷程序”“实验数据账套”“操作视频”等丰富的教学资源。例如第6章提供的模拟考核软件(即“会计信息化模拟考试系统”)包含“考核试题”“阅卷程序”“学生考核成绩回收”“学生操作结果回收”四个部分,解决考试、学习者答卷、试卷保存等问题。

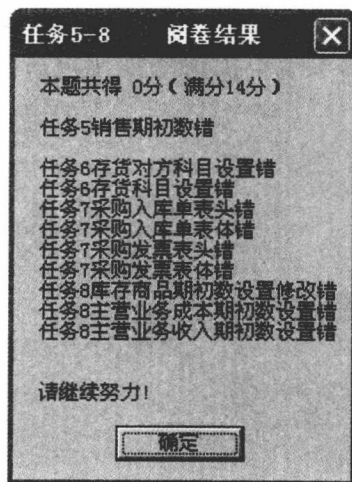
## 二、阅卷程序,逐步审批

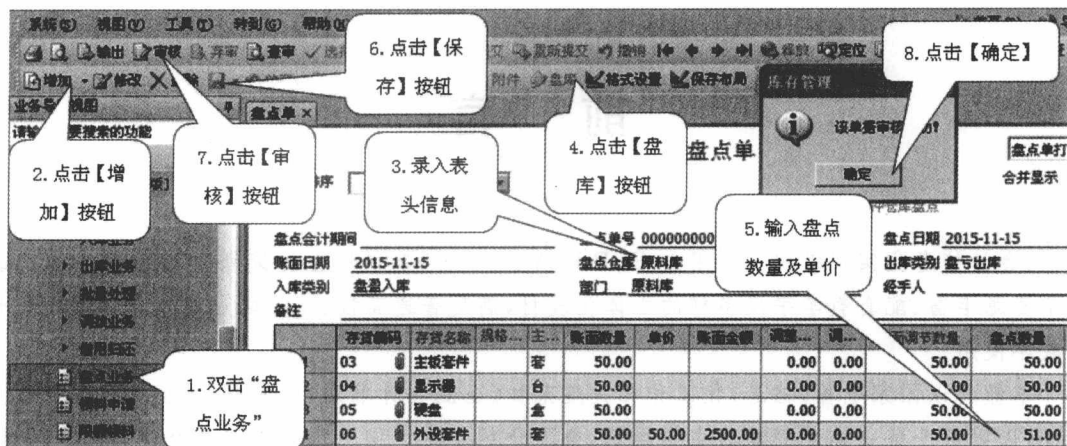
每个学习任务都有对应的阅卷程序,当学习者每完成1个教学任务后,可以点击对应的阅卷程序名称,阅卷程序就会自动检测做题结果,然后根据程序给出的提示进行操作,如右图所示。

## 三、任务引领的教学设计

基础知识,浅显易懂,快速引领学习者学习用友 U8V10.1 管理软件的总体结构、常用模块的功能、系统的技术架构、系统各模块间数据传送的关系、安装软件所需的系统配置及软件的安装方法等。第2章、第3章、第4章、第5章的实战操作,

以“上海华泽信息技术有限公司”日常经营活动及业务单据流转为主线,引导学习者掌握在信息化管理环境下企业各项业务的处理方法和处理流程。4章14节,共设计了43个教学任务,每个任务既各自独立,又相互关联。考虑到实验环境的不稳定性及不同专业教学要求及教学课时不同,教材对每节的实验结果都保留了一个标准账套,教师可根据机房条件、教学目标以“拼板”方式任意选择、组合若干任务进行教学,以适应不同层次的教学和应用需要。另外,实战部分的图片详细注释操作步骤,学习使用时更加直观,如下图所示。





#### 四、会计技能大赛演练

技能大赛部分,对历届全国会计专业技能大赛考题作了筛选,并对技能大赛考题作了预测;各操作任务互不重复,基本涵盖了大赛考核中的热点和重点,为每道操作题编写了阅卷程序,同时还对大赛中的难点、疑点给出了经验总结和难点分析,对大赛的评分要点作了点评、解析、归纳和小结,以帮助学生在大赛前获取真实的大赛体验,并提升竞赛能力。

本教材由徐仁俊策划统筹,徐仁俊、高丽英和王忖任主编;李爱红老师主审;陈祥禧、肖美玲任副主编。王丹、黄兵、袁雪飞等老师为本教材的编写提供了不少有益的建议,在此表示感谢。

限于时间仓促,书中不妥之处,恳请广大学习者给予批评指正。

本教材使用的“用友(新道)ERP-U8V10.1 演示版”软件的著作权为用友新道科技有限公司所有,感谢用友(新道)公司对本教材编写的指导和支持。

请加会计信息化 U8V10.1 教学群:432643139,学习交流。

编者

2015年9月



# 本教材使用说明

《会计信息化实训教程——用友 ERP-U8V10.1 版》，为方便教学，本实训教程提供多项附属资料，例如：会计信息化模拟系统、理论复习题、实验数据账套、阅卷程序（即“考核软件”）、操作视频等，为方便学习者灵活使用相关资料，作以下说明。

## 1. “操作视频”提供方式

“操作视频”单独加入，在书中的二维码内只需用手机扫一扫相应的二维码，即可跳转到与之对应的视频操作演示，随时随地轻松学习。

## 2. “会计信息化模拟系统”“理论复习题”“实验数据账套”“阅卷程序”提供方式

凡是购买本教材的学习者可通过以下方式与华泽客服部或编辑部联系获取上述资料。

华泽会计热线：400 680 7005

华泽客服部 QQ 群：57015846

华泽编辑部 QQ 群：432643139

(1) 会计信息化模拟系统使用方法。

该模拟系统由三个文件组成，分别是“DZ. MDB”“TEST. XLS”和“考试. EXE”文件。详细介绍与简介参照本教材“第 6 章—6.2 考核软件简介”。

(2) 理论复习题使用方法。

理论复习题总共分为“单项选择题”“多项选择题”“判断题”三种题型。此三种题型为网页版形式即“HTML”文档，点击文档就可打开网页直接做题。

(3) 账套使用方法。

备份账套均为“压缩”、“只读”文件，首先将压缩文件复制到硬盘上，再用压缩工具进行解压，可以得到相应引用的账套。在引用账套之前，将已解压到硬盘中的账套备份文件的“只读”属性去掉，否则将不能引入相应的账套。

(4) 阅卷程序使用方法。

第 7 章的每个学习任务都有对应的阅卷程序，当学习者每完成 1 个教学任务后，可以点击对应的阅卷程序名称，阅卷程序就会自动检测做题结果，然后根据程序给出的提示进行操作。如果程序给出的是错误提示，则要返回错误的地方重新操作直到程序给出正确提示。

祝学习顺利！

# 目 录

<b>1</b>	<b>用友 U8V10.1 软件简介</b> .....	<b>1</b>
1.1	用友 U8V10.1 概况 .....	1
1.2	用友 U8V10.1 软件的安装 .....	4
<b>2</b>	<b>系统初始化</b> .....	<b>9</b>
2.1	系统管理 .....	9
2.2	公共基础档案设置 .....	20
2.3	财务、业务基础设置 .....	33
2.4	初始数据设置 .....	47
<b>3</b>	<b>财务链基本操作</b> .....	<b>62</b>
3.1	总账业务处理 .....	62
3.2	固定资产核算 .....	73
3.3	薪资核算 .....	83
3.4	应收、应付核算 .....	92
<b>4</b>	<b>供应链基本操作</b> .....	<b>101</b>
4.1	库存与存货 .....	102
4.2	销售、应收、库存与存货 .....	110
4.3	采购、应付、库存和存货 .....	118
<b>5</b>	<b>期末业务及报表处理</b> .....	<b>129</b>
5.1	期末转账 .....	129
5.2	财务报表 .....	136
5.3	期末结账 .....	145



<b>6 期终复习及考试</b> .....	151
6.1 实务考试复习题 .....	151
6.2 考核软件简介 .....	154
<b>7 用友大赛真题精选及解析</b> .....	157
7.1 用友大赛真题精选一 .....	157
7.2 用友大赛真题精选二 .....	176

# 1 用友 U8V10.1 软件简介

## 内容提要

本章简单地介绍用友 U8V10.1 管理软件的总体结构及各模块的功能、系统的技术架构、系统各模块间数据传送的关系及安装该软件所需的系统配置及软件的安装方法。

通过本章学习,读者能初步了解到用友 U8V10.1 软件的基本架构及各模块间信息流动的关系,从而为进一步学习用友软件的工作原理、内部结构和使用方法奠定了良好的基础。

## 1.1 用友 U8V10.1 概况

### 1.1.1 系统各模块的功能描述

#### 1.1.1.1 总账管理模块

总账管理模块是以会计凭证为数据处理起点,通过凭证输入和处理,完成记账、银行对账、结账、账簿查询及打印输出等工作。

总账处理模块是会计核算软件的核心模块,任何会计核算软件必定包含总账处理模块,其与其他职能模块通过记账凭证有着直接或间接的联系。

#### 1.1.1.2 薪资管理模块

薪资管理模块是以人力资源管理提供的员工及其工资的基本数据为依据,完成员工工资数据的收集、核算、发放、工资费用的汇总和分摊、个人所得税计算等工作。

薪资管理模块进行工资核算,生成分配工资费用、应交个人所得税等业务的记账凭证,并传递到账务处理模块,以使用户审核登记应付职工薪酬及相关成本费用账簿;薪资管理模块还为成本管理模块提供人工费用相关资料。

#### 1.1.1.3 固定资产管理模块

固定资产管理模块主要是以固定资产卡片和固定资产明细账为基础,实现固定资产的会计核算、折旧计提和分配、设备管理等功能。

固定资产管理模块生成固定资产增加、减少、盘盈、盘亏、固定资产变动、固定资产评估



和折旧分配等业务的记账凭证,传递到总账模块,以使用户审核登记相应的固定资产账簿。固定资产管理模块还可为成本管理模块提供固定资产折旧费的数据。

#### 1.1.1.4 应收款管理模块

应收款管理模块着重实现企业对应收款所进行的核算与管理,其通过发票、其他应收单、收款单等单据的录入,对企业的往来账款进行综合管理,及时、准确地提供客户的往来账款余额资料,提供各种分析报表,如账龄分析表,周转分析、欠款分析、坏账分析、回款情况分析等,通过各种分析报表,合理地进行资金的调配,提高了资金的利用效率。

应收款管理模块主要提供了参数设置、日常处理、单据查询、账表管理、票据处理、其他处理等功能。

#### 1.1.1.5 应付款管理模块

应付款管理模块着重实现企业对应付款进行的核算与管理,其通过发票、其他应付单、付款单等单据的录入,对企业的往来账款进行综合管理,及时、准确地提供供应商的往来账款余额资料,提供各种分析报表,合理地进行资金的调配,提高了资金的利用效率。

应付款管理模块主要提供了参数设置、日常处理、单据查询、账表管理、票据处理、其他处理等功能。

#### 1.1.1.6 报表管理模块

报表管理模块提供根据会计核算数据,生成各种内部、外部、汇总等报表,并能根据报表数据分析生成各种分析图等功能。报表管理还可以从各模块取数编制相关财务报表,进行财务分析。

#### 1.1.1.7 库存管理模块

库存管理模块包括库存业务处理(入库、出库、调拨、盘点、货位管理、其他特殊业务)、库存状态控制和库存分析三个方面,能够有效地跟踪库存的出入库情况,分析库存的异常状态,针对库存的短缺、超储、安全库存提供了预警机制,提供了动态库存信息,为企业各个部门进行决策提供依据。

#### 1.1.1.8 存货核算模块

存货核算模块提供了按部门、按仓库、按存货核算的功能,并提供了不同计价方式,以满足不同存货管理的需要;存货核算可以进行出入库成本调整、存货跌价准备提取、自动形成完整的存货账簿、自动生成符合业务规则的凭证并提供了功能强大的查询统计功能。

#### 1.1.1.9 采购管理模块

采购管理模块根据企业应用的实际需求,对请购单、采购订单、采购到货、采购入库、采购发票、采购结算进行全程管理,为采购部门和财务部门提供准确及时的信息,并辅助管理决策,从而保证供应,节约采购成本、缩短采购周期、避免采购风险。

#### 1.1.1.10 销售管理模块

销售管理模块以销售计划为先导,提供了报价、订货、发货、开票的完整销售流程,其支持普通销售、委托代销、分期收款、直运、零售、销售调拨等多种类型的销售业务,并可对销售价格和信用进行实时监控。在完备的业务处理基础上提供了丰富、灵活、多维度的销售统计



报表和分析,为管理决策提供依据。

上述各模块既相互联系又相互独立,有着各自的目标和任务,它们共同构成了会计核算软件,图 1.1.1 显示了用友 U8V10.1 管理软件各模块的数据传送关系。

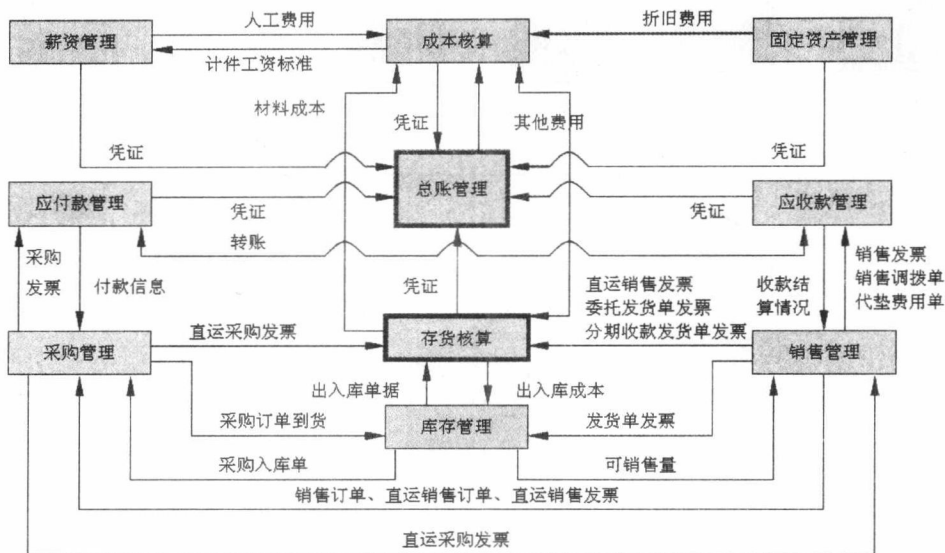


图 1.1.1 用友 U8V10.1 管理软件各模块的数据传送关系

从图 1.1.1 可以看出总账管理模块是整个管理软件的核心模块,它要接收来自应收款管理、应付款管理、固定资产、薪资管理、成本核算、存货核算子系统的凭证数据,同时其又要为 UFO 报表系统、财务分析系统等子系统提供数据来源,生成财务报表及其他财务分析表。

### 1.1.2 系统技术架构

在逻辑上,用友 U8 管理软件采用 3 层架构体系,即分为数据服务器、应用服务器和客户端,这样既可以提高系统效率与安全性,又降低了硬件的投资成本。

在物理上,用友 U8 软件可以将数据服务器、应用服务器和客户端同时安装在一台计算机上,即单机应用模式,其同一时间里只能有一个用户在使用;也可以将数据服务器和应用服务器安装在一台计算机上,而将客户端安装在另一台计算机上,即简单网络应用模式,这样多个客户端可同时使用,但每个客户端计算机只安装自己使用相应模块;当然,还可以将数据服务器、应用服务器和客户端分别安装在不同的 3 台以上计算机上,即多服务器应用模式。在系统运行过程中,多个客户端可同时使用,并且通过安装和设置每个服务器充当不同的角色或一个服务器充当两三个角色而不是全部,用户可根据实际需要随意切换服务器,即通过在登录时改变服务器名称来访问不同服务器上的业务数据。

用友 U8V10.1 管理软件技术架构如图 1.1.2 所示。

### 1.1.3 企业应用平台

会计信息系统是由多个子系统组成,各个子系统服务于企业的不同层面,为不同的管理

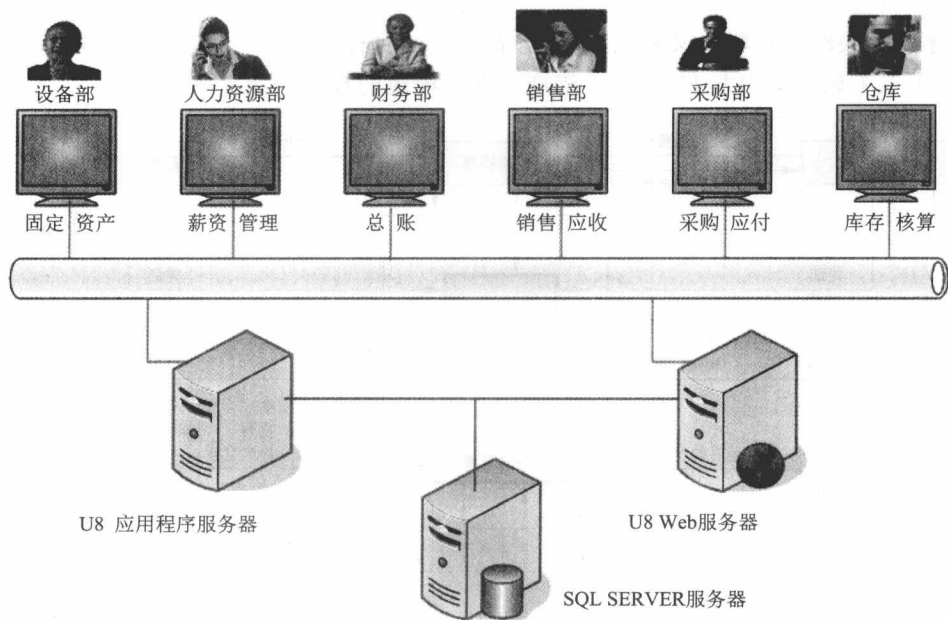


图 1.1.2 用友 U8V10.1 管理软件技术架构

需要服务。子系统本身既具有相对独立的功能,彼此之间又具有紧密的联系,它们共用一个企业数据库,拥有公共的基础信息、相同的账套和年度账。在财务、业务一体化管理应用模式下,系统为各个子系统提供了一个公共企业应用平台,用于对整个系统的公共任务进行统一管理,如基础信息及基本档案的设置、企业账套的管理、操作员的建立、角色的划分和权限的分配等,企业管理系统中任何产品的独立运行都必须以此为基础。

企业应用平台集中了用友 U8 软件的所有功能,为各个子系统提供了一个公共的交流平台。通过企业应用平台,可以对各模块的界面风格进行个性化定制,可以方便地进入任何一个有权限的模块。

在用友 U8 企业应用平台中,用户既可以单独注册任何一个子系统,也可以注册进入企业应用平台,而无须再次经过验证,即可进入任何一个子系统。这样不但避免了重复登录,还能重复利用数据共享和系统集成的优势。在这个企业应用平台中,用户可以通过单一的访问入口访问其存储在系统中的内部和外部的各种信息,同时还可以在这个平台上定义自己的业务工作及设计自己的工作流。



## 1.2 用友 U8V10.1 软件的安装<sup>①</sup>

由用友 U8 管理软件技术架构可知,安装用友 U8V10.1 需要 IIS 组件、数据库软件、基础环境组件等软件支持,其安装过程如图 1.2.1 所示,安装时还应注意机器的计算机名中不能

<sup>①</sup> 用友 U8V10.1 详细安装过程可参照软件安装包中安装手册。



含有“-”号,如有的话先要更改计算机名才能安装。

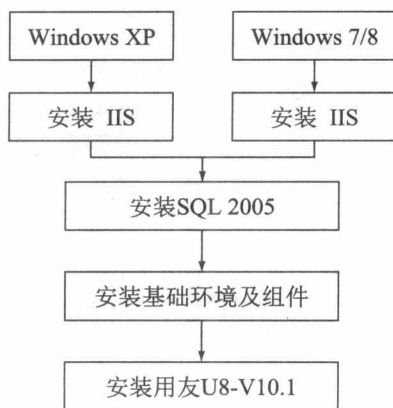


图 1.2.1 安装用友 U8V10.1 流程

### 1.2.1 安装 ISS

安装用友 U8 前需安装 IIS(Internet Information Services),即互联网信息服务,这是由微软公司提供的基于 Windows 的互联网基本服务。

WindowsXP 默认安装环境下不含 IIS,需另行安装,安装时需 Windows XP 原安装盘。依次点击“开始”→“控件事面板”→“添加/删除程序”→“添加/删除 Windows 组件”→“Internet 信息服务(IIS)”如图 1.2.2 所示,也可从网上下载 IIS 组件包直接安装。



图 1.2.2 Windows XP 下安装 IIS

在 Windows 7 默认安装环境下,已经安装 IIS 组件,但不完整,需补充安装。依次点击“开始”→“控制面板”→“打开或关闭 Windows 功能”→“Internet 信息服务”,如图 1.2.3 所示,安装时不需 Windows 7 原安装盘。

### 1.2.2 安装数据库软件

用友 U8V10.1 支持使用 SQL Server 2000 及更高版本,本教材使用的是 SQL Server 2005 Express Edition(精简版,即可以免费下载和再分发的版本),应注意 Windows 家庭版是

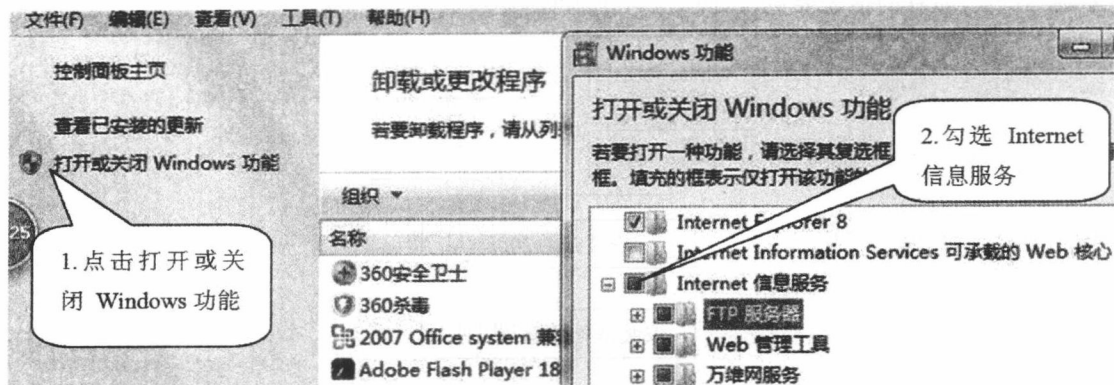


图 1.2.3 Windows 7 下安装 IIS

不能安装 SQL 的。

安装时应以管理员(administrator)身份登录 Windows,若系统以前安装过 SQL,则必须将其完全卸载,才能安装;安装前一定要停用杀毒软件之类的安全管理软件。

安装时一般均采用系统默认选择方式,在进入“身份验证模式”窗口时勾选“混合模式”,如图 1.2.4 所示,注意密码一定要输,但要记住,后续操作要用。安装完成,重新启动系统。

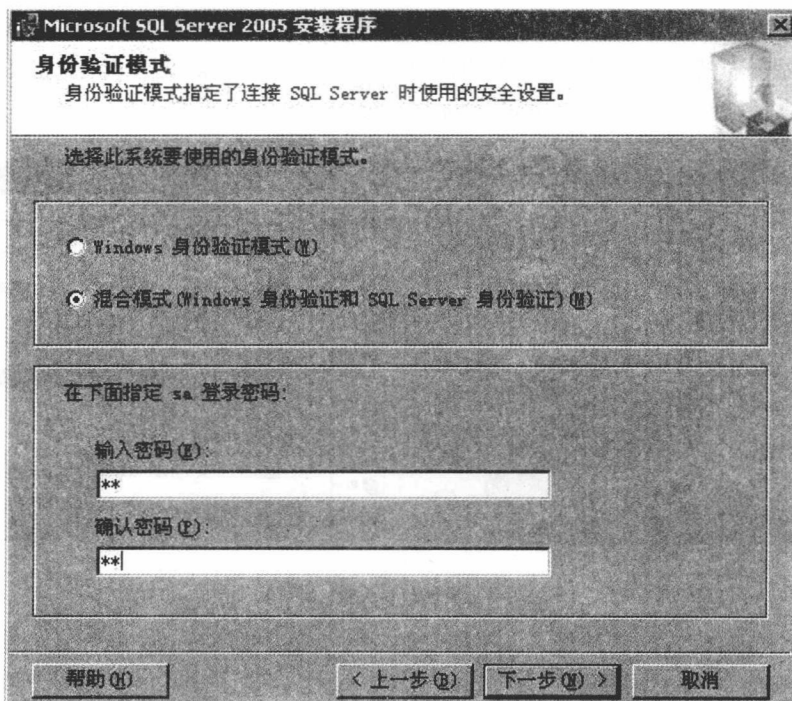


图 1.2.4 SQL 身份验证

考虑到教材适用的普遍性,本教材所用的用友账套备份是不设置密码的,因此还需将已设置的 SQL 密码去除。选择“开始”→“所有程序”→“Microsoft SQL Server 2005”用以前设置的密码登录连接,在对象资源管理器下选择“安全性”→“登录名”→“sa”,按鼠标右键选择





“属性”，在屏幕弹出的“登录属性—sa”窗口把密码删除，并把“强制实施密码策略”勾选取消，点击【确定】按钮，如图 1.2.5 所示。

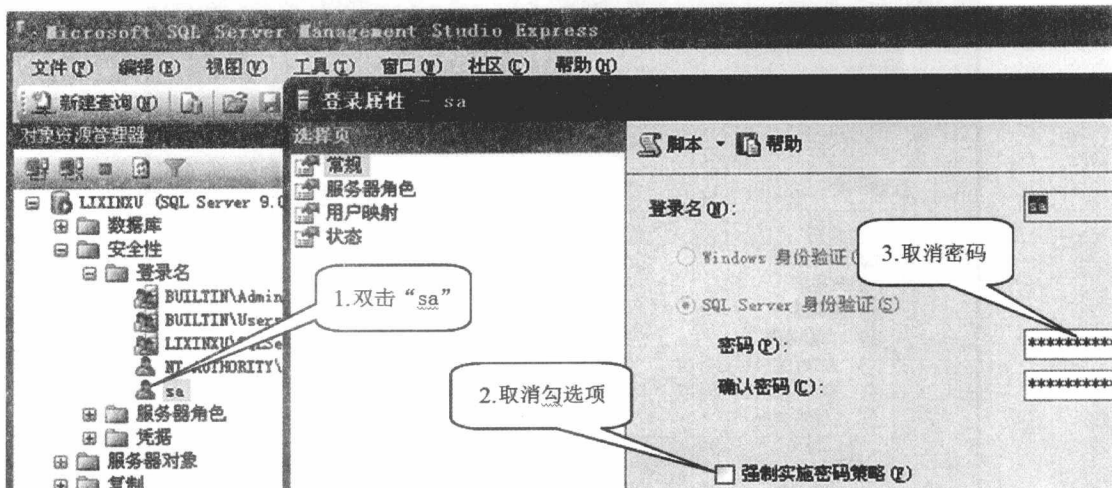


图 1.2.5 去除 SQL 密码

### 1.2.3 安装用友 U8V10.1

运行安装软件包中“Setup.exe”命令，参照软件包中安装手册步骤进行安装即可。如果系统曾安装过用友其他版本软件，则需在安装软件起始窗口中点击“清除”命令完全清除历史安装痕迹，清理后需重新启动计算机，如图 1.2.6 所示。

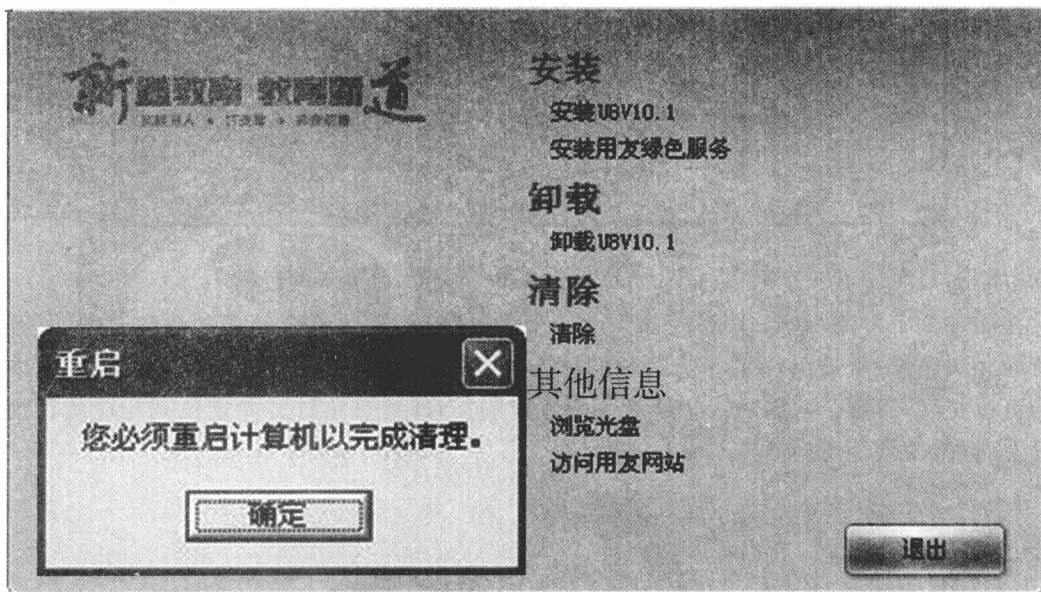


图 1.2.6 安装用友起始窗口

安装时系统会自动检查机器的基础环境和缺省组件，并跳出“系统环境检测”窗口，如



图 1.2.7 所示。

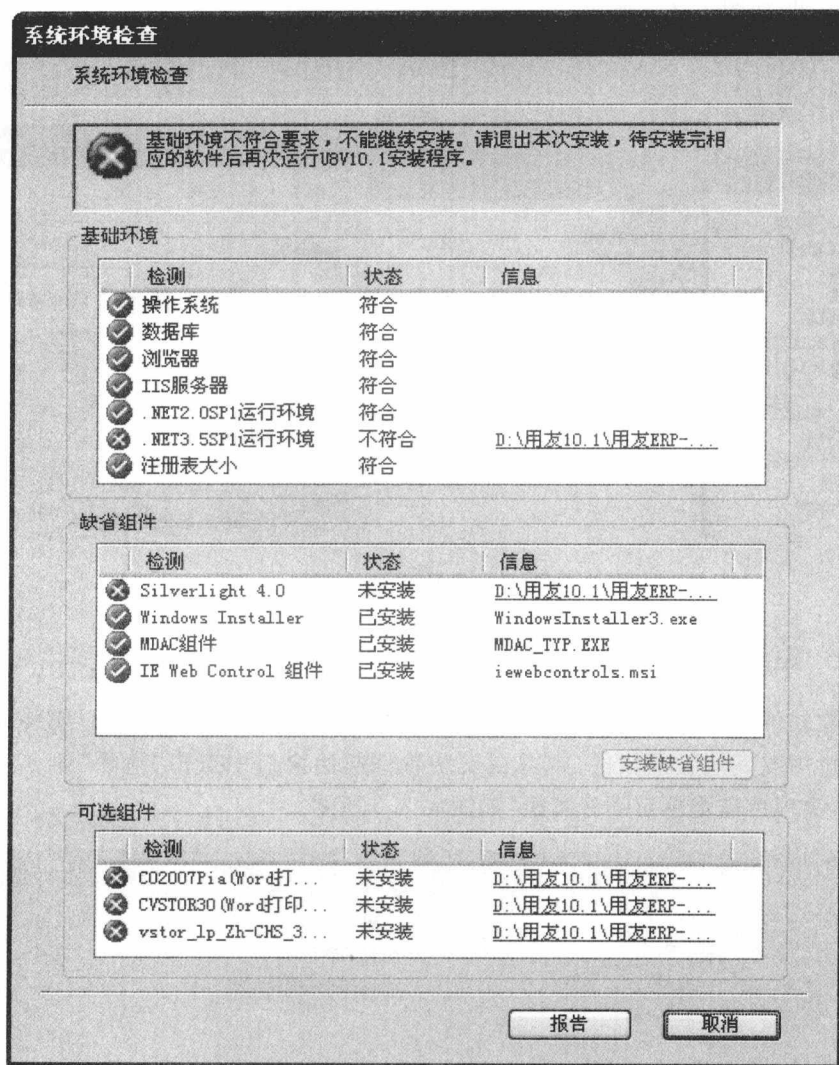


图 1.2.7 安装用友 U8V10.1 需要安装相关组件

在图 1.2.7 中的“基础环境”是指系统运行必要环境，必须符合要求；“缺省组件”是系统运行的必须组件；可选组件是系统运行的可选项目。大部分相关环境与组件在软件安装包中均可以找到，用鼠标双击对应组件后面的位置链接，即可直接打开并定位到相应组件安装文件上，直接安装即可。