



中国社会科学年鉴

中国考古学

年鉴
2024

2024

YEARBOOK OF ARCHAEOLOGY IN CHINA

中国考古学会 编

中国社会科学出版社



中国社会科学年鉴

中国考古学

年鉴 2014



YEARBOOK OF ARCHAEOLOGY IN CHINA

中国考古学会 编

中国社会科学出版社

图书在版编目(CIP)数据

中国考古学年鉴. 2014 / 中国考古学会编. —北京: 中国社会科学出版社,
2015. 12

ISBN 978 - 7 - 5161 - 7445 - 6

I. ①中… II. ①中… III. ①考古学—中国—2014—年鉴 IV. ①K87 - 54

中国版本图书馆 CIP 数据核字(2015)第 309456 号

出版人 赵剑英
责任编辑 孙铁楠
责任校对 林福国
责任印制 张雪娇

出 版 中国社会科学出版社
社 址 北京鼓楼西大街甲 158 号
邮 编 100720
网 址 <http://www.csspw.cn>
发 行 部 010 - 84083685
门 市 部 010 - 84029450
经 销 新华书店及其他书店

印刷装订 三河市东方印刷有限公司
版 次 2015 年 12 月第 1 版
印 次 2015 年 12 月第 1 次印刷

开 本 787 × 1092 1/16
印 张 55.25
插 页 6
字 数 1540 千字
定 价 298.00 元

凡购买中国社会科学出版社图书,如有质量问题请与本社营销中心联系调换

电话:010 - 84083683

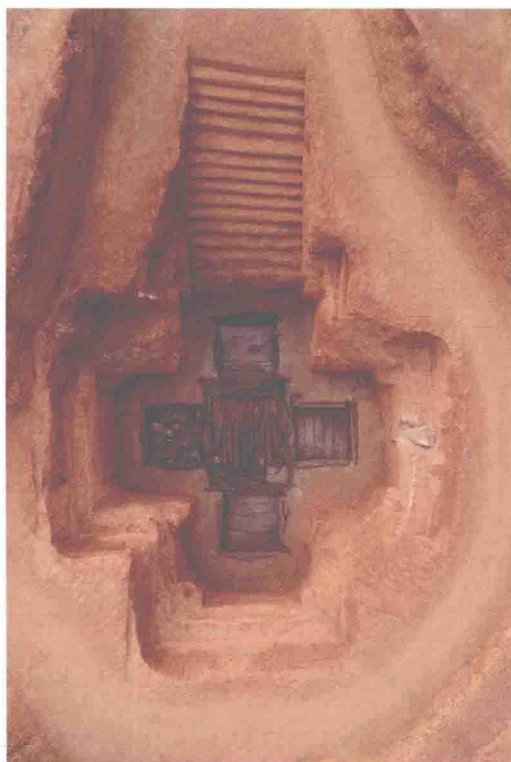
版权所有 侵权必究



陕西宝鸡石鼓山西周墓地——M3：墓地俯视图



陕西宝鸡石鼓山西周墓地——M4：二号瓮206号簋



湖北随州文峰塔东周曾国墓地——“亚”字形墓



湖北随州文峰塔东周曾国墓地——铜灯



山东沂水纪王崮春秋墓葬——一号墓车马坑



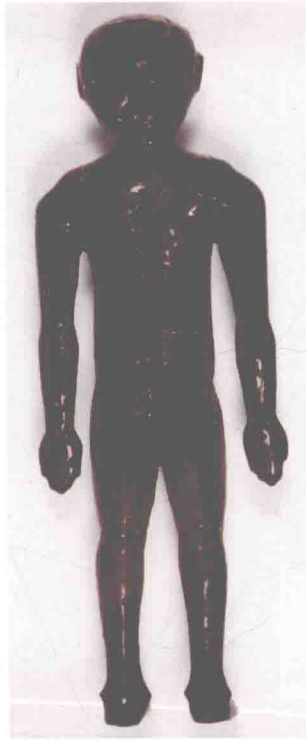
山东沂水纪王崮春秋墓葬——玉人



湖南益阳兔子山遗址——发掘现场



湖南益阳兔子山遗址——司法文书



四川成都老官山西汉木椁墓——人体经穴漆俑



四川成都老官山西汉木椁墓——织机模型



河南洛阳新安汉函谷关遗址——关城东墙局部（由南向北）



河南洛阳新安汉函谷关遗址——部分出土瓦当



陕西西安西汉长安城渭桥遗址——厨城门一号桥（由南向北）



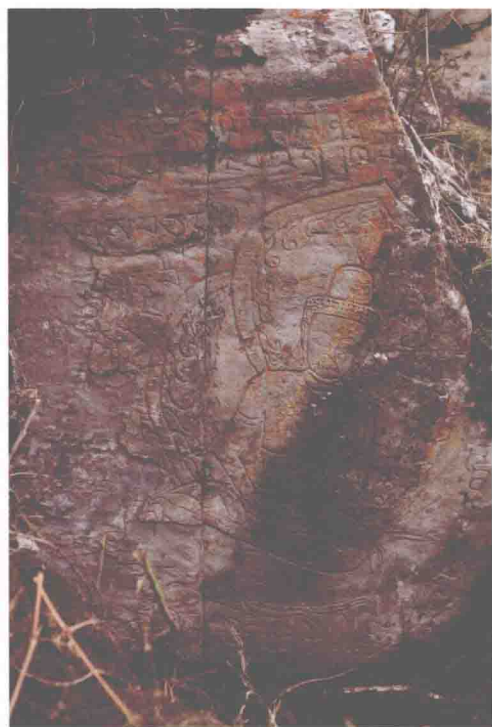
陕西西安西汉长安城渭桥遗址——厨城门一号桥（由西南向东北）



江苏扬州曹庄隋炀帝墓——高空拍摄



江苏扬州曹庄隋炀帝墓——鎏金铜铺首



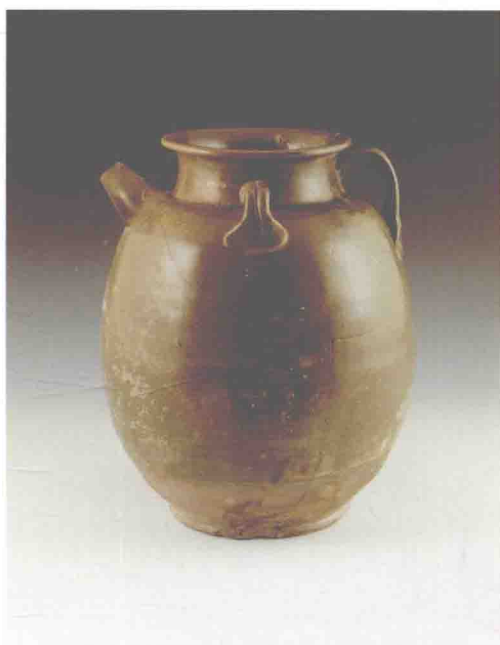
四川石渠吐蕃时代石刻——须巴神山石刻群



四川石渠吐蕃时代石刻——烟角村石刻



江西景德镇南窑唐代窑址——全貌图



江西景德镇南窑唐代窑址——青釉执壶

《中国考古学年鉴》编辑委员会

名誉主任 宿 白
主 任 王 巍
副 主 任 童明康 赵 辉 李 季
编 委 (按姓氏笔画为序)
王 巍 白云翔 朱 泓 乔 梁 刘 斌 关 强
孙英氏 李 季 李水城 张 弛 张 威 陈星灿
赵 辉 赵志军 高 星 高大伦 郭伟民 焦南峰
童明康

主 编 王 巍
副 主 编 陈星灿
执行主编 朱乃诚
编 辑 庞小霞

目 录

第一篇 考古学研究

旧石器时代考古与古人类学研究	王春雪 高 星(3)
新石器时代考古	韩建业 李晓杨(19)
夏商周时期考古	孙庆伟(37)
秦汉时期考古	杨哲峰 陈春婷(60)
三国至明清时期考古	齐东方 沈睿文 卢亚辉(77)
甲骨文金文研究综述	孙亚冰(97)
中国动物考古学 80 年	罗运兵 袁 靖(112)
中国植物考古新进展	靳桂云 赵志军(141)

第二篇 考古文物新发现

2013 年全国十大考古新发现名单	(167)
北京市	(167)
房山区长沟唐幽州节度使刘济墓	(167)
天津市	(170)
宝坻区歇马台商周遗址	(170)
武清开发区两汉及北朝墓群	(170)
蓟县小毛庄东汉墓葬	(171)
蓟县赵家湾唐代窑址	(171)
津南区宋代三女砦遗址	(172)
蓟县吴庄明代墓葬	(172)
天津水下文化遗产重点调查	(173)
河北省	(174)
阳原县旧石器时代遗存专题调查	(174)
阳原县禾尧庄旧石器时代遗址	(175)
蔚县三关旧石器时代遗址	(175)
赵县贾吕新石器时代至明清时期遗址	(176)
平山县张家庙台新石器时代战国及唐代遗址	(176)
卢龙县蔡家坟新石器时代至战国时期遗址	(177)
定州市北刘家庄商周及汉唐时期遗址	(178)



武安市固镇古城西北战国至秦汉时期墓地	(178)
丰润区商各庄西汉遗址	(179)
鹿泉市南高庄西汉遗址	(180)
鹿泉市凤凰山西汉常山王墓陵垣遗存	(180)
南和县北大召前东村两汉及唐代时期墓群	(181)
任丘市香城铺东汉和明清遗址	(181)
临漳县邺城遗址	(182)
临漳县邺城遗址核桃园西南地北齐时期 1 号建筑基址	(183)
肃宁县后白寺唐宋遗址	(184)
曲阳市田庄唐代大墓	(184)
山西省	(187)
绛县周家庄龙山时期遗址	(187)
临汾市西赵夏代至明清时期遗址	(187)
临汾市神刘东周墓地	(188)
晋阳古城开化两汉北齐及清代墓群	(189)
忻州市九原岗北朝壁画墓	(189)
晋阳古城唐末至五代一号建筑基址	(190)
永济市蒲津渡与蒲州故城遗址	(191)
昔阳县松溪路宋金墓	(192)
应县辽代应州城及寺庙遗址	(193)
内蒙古自治区	(194)
通辽市哈民新石器时代遗址	(194)
巴林左旗富河沟门新石器时代遗址	(194)
通辽市库伦旗孤家子高台山文化墓地	(195)
通辽市库伦旗小奈林稿高台山文化遗址	(196)
和林格尔县盛乐古城周边战国两汉及唐代墓葬	(197)
杭锦旗霍洛柴登古城汉代铸钱作坊遗址	(197)
乌兰察布市灰腾梁西汉长城的调查	(198)
和林格尔县外西沟车站唐代墓葬	(199)
赤峰市巴林左旗南山窑辽金时期遗址	(199)
乌兰察布市元代集宁路古城遗址	(200)
辽宁省	(202)
沈阳农业大学后山旧石器时代遗址	(202)
凌海市金宝岭西大砬子夏家店下层文化遗址	(203)
兴城市后屯西山青铜时代及辽金时期遗址	(203)
沈阳市百鸟公园商周至汉代遗址	(204)
大连市大王山青铜时代遗址	(204)
沈阳市郭七青铜时代遗址	(205)
鞍山市羊草庄汉代墓地	(205)
沈阳市青桩子汉魏墓群	(206)

灯塔市燕州城山城	(206)
兴城市二道河子东山洼辽金时代遗址	(207)
辽阳市江官屯辽金窑址	(208)
北镇市医巫闾山辽代重要遗迹考古调查	(208)
沈阳市上伯官地区城址调查与试掘	(209)
吉林省	(211)
吉林市永安汉晋至宋元时期遗址	(211)
桦甸市唐代渤海国苏密城	(211)
白城市城四家子辽金城址	(212)
吉林市龙潭山城	(213)
辉南县明代辉发城城址	(214)
黑龙江省	(215)
齐齐哈尔市洪河新石器时代至明清时期遗址	(215)
泰来县东明嘎新石器时代遗址	(216)
大兴安岭古代岩画	(217)
泰来县塔子城遗址考古调查	(217)
哈尔滨市阿城区金代上京城址	(218)
上海市	(220)
松江区广富林新石器时代遗址	(220)
江苏省	(221)
溧阳县秦堂山马家浜文化遗址	(221)
苏州市吴中区尹山汽车城商周至唐宋时期遗址	(221)
苏州市吴中区庄马路商周及唐宋时期遗址	(222)
南京市栖霞区鲤鱼山西周遗址	(222)
苏州市高新区金刚山两周土墩墓	(223)
苏州市木渎东周古城	(224)
南京市板桥市场群战国至清代墓葬	(225)
徐州市铁刹山汉墓群	(225)
邳州市埠上汉墓群	(226)
徐州市铜山区玫瑰山汉墓	(227)
徐州市苏宁广场汉代至明代遗址	(227)
徐州市奎山汉唐墓群	(228)
盱眙县东阳军庄汉墓群	(229)
南京市栖霞区燕子矶新城汉代至清代墓葬	(230)
扬州市曹庄隋炀帝墓	(231)
扬州市蜀岗古代城址北城墙东段遗存	(232)
扬州市蜀岗古城址城圈西北角及宋宝祐城城圈东北角遗存	(233)
扬州市蜀岗古代城址的考古勘探	(233)
扬州市蜀岗古城址丁魏村北城墙东段遗存	(234)
南京市南站东晋至五代墓葬及窑址	(235)