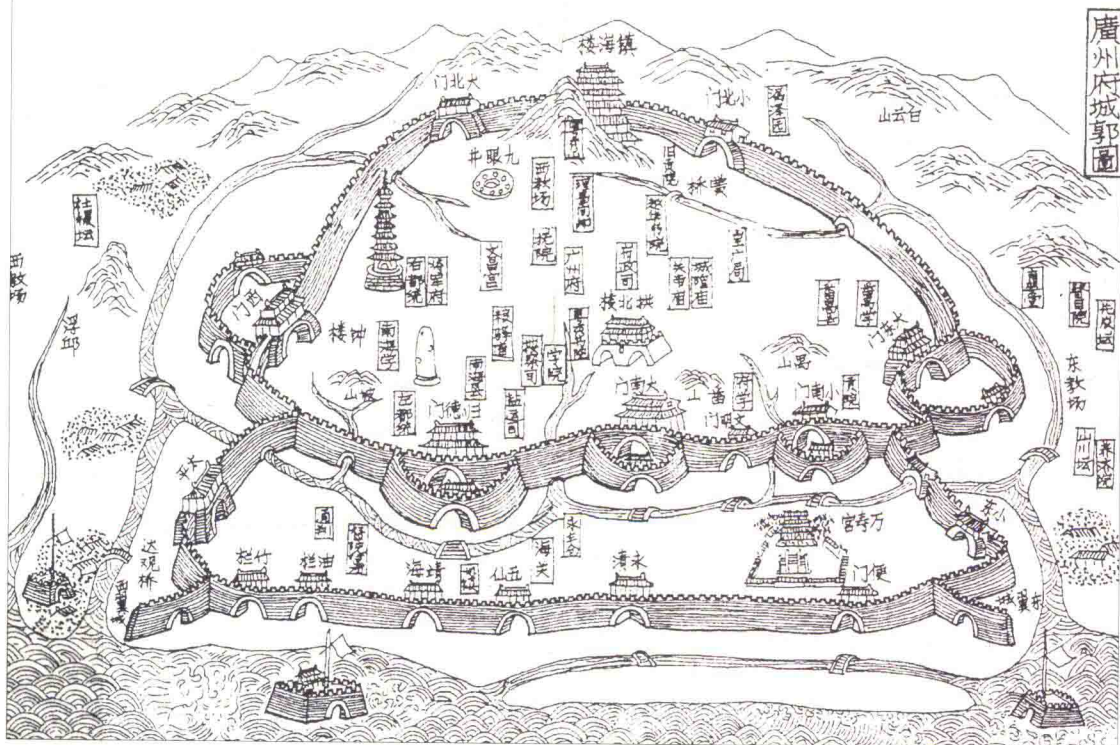


中国古代建筑知识普及与传承系列丛书·中国古建筑地图  
HISTORICAL ARCHITECTURAL MAP OF GUANGDONG AND HAINAN

# 广东海南古建筑地图



李菁 胡介中 林子易 王曦晨  
敖仕恒 李海霞 辛惠园 编著



清华大学出版社

中国古代建筑知识普及与传承系列丛书·中国古建筑地图  
HISTORICAL ARCHITECTURAL MAP OF GUANGDONG AND HAINAN

# 广东海南古建筑地图



李菁 胡介中 林子易 王曦晨  
敖仕恒 李海霞 辛惠园 编著

清华大学出版社  
北京

版权所有，侵权必究。侵权举报电话：010-62782989 13701121933

## 图书在版编目 (CIP) 数据

广东海南古建筑地图 / 李菁等编著. -- 北京: 清华大学出版社, 2015

(中国古代建筑知识普及与传承系列丛书·中国古建筑地图)

ISBN 978-7-302-40272-5

I. ①广… II. ①李… III. ①古建筑—介绍—广东省②古建筑—介绍—海南省 IV. ①K928.71

中国版本图书馆 CIP 数据核字 (2015) 第 109593 号

责任编辑: 冯 乐

封面设计: 北京博筑堂

版式设计: 胡 柳 吴 森

责任校对: 王凤芝

责任印制: 杨 艳

出版发行: 清华大学出版社

网 址: <http://www.tup.com.cn>, <http://www.wqbook.com>

地 址: 北京清华大学学研大厦 A 座 邮 编: 100084

社总机: 010-62770175 邮 购: 010-62786544

投稿与读者服务: 010-62776969, [c-service@tup.tsinghua.edu.cn](mailto:c-service@tup.tsinghua.edu.cn)

质量反馈: 010-62772015, [zhiliang@tup.tsinghua.edu.cn](mailto:zhiliang@tup.tsinghua.edu.cn)

印 装 者: 三河市中晟雅豪印务有限公司

经 销: 全国新华书店

开 本: 180mm×260mm 印 张: 39 字 数: 1283 千字

版 次: 2015 年 10 月第 1 版 印 次: 2015 年 10 月第 1 次印刷

印 数: 1 ~ 6000

定 价: 99.00 元

---

产品编号: 062995-01

# 献给关注中国古代建筑文化的人们

策划：华润雪花啤酒（中国）有限公司

清华大学建筑学院

统筹：王群 朱文一

主持：王贵祥 曾申平

执行：清华大学建筑学院

资助：华润雪花啤酒（中国）有限公司

参赞：

廖慧农 张弦 马冬梅 吴雅琼  
张巍 史慧 陈迟 刘旭  
佟一赫 陈喆

## 总序一

2008年年初，我们总算和清华大学完成了谈判，召开了一个小小的新闻发布会。面对一脸茫然的记者和不着边界的提问，我心里想，和清华大学的这项合作，真是很有必要。

在“大国”“崛起”甚嚣尘上的背后，中国人不乏智慧、不乏决心、不乏激情，甚至不乏财力。但关键的是，我们缺少一点“独立性”，不论是我们的“产品”，还是我们的“思想”。没有“独立性”，就不会有“独特性”；没有“独特性”，连“识别”都无法建立。

我们最独特的东西，就是自己的文化了。学术界有一句话：“建筑是一个民族文化的结晶。”梁思成先生说得稍客气一些：“雄峙已数百年的古建筑，充沛艺术趣味的街市，为一民族文化之显著表现者。”当然，我是在“断章取义”，把逗号改成了句号。这句话的结尾是：“亦常在‘改善’的旗帜之下完全牺牲。”

我们的初衷，是想为中国古建筑知识的普及做一点事情。通过专家给大众写书的方式，使中国古建筑知识得以普及和传承。当我们开始行动时，由我们自己的无知产生了两个惊奇：一是在这片天地里，有这么多的前辈和新秀在努力并富有成果地工作着；二是这个领域的研究经费是如此的窘迫，令我们瞠目结舌。

希望“中国古代建筑知识普及与传承系列丛书”的出版，能为中国古建筑知识的普及贡献一点力量；能让从事中国古建筑研究的前辈、新秀们的研究成果得到更多的宣扬；能为读者了解和认识中国古建筑提供一点工具；能为我们的“独立性”添砖加瓦。

王群

华润雪花啤酒（中国）有限公司 总经理  
2009年1月1日于北京

## 总序二

2008年的一天，王贵祥教授告知有一项大合作正在谈判之中。华润雪花啤酒（中国）有限公司准备资助清华大学开展中国建筑研究与普及。资助总经费达1000万元之巨！这对于像中国传统建筑研究这样的纯理论领域而言，无异于天文数字。身为院长的我不敢怠慢，随即跟着王教授奔赴雪花总部，在公司的大会议室见到了王群总经理。他留给我的印象是慈眉善目，始终面带微笑。

从知道这项合作那天起，我就一直在琢磨一个问题：中国传统建筑还能与源自西方的啤酒产生关联？王总的微笑似乎给出了答案：建筑与啤酒之间似乎并无关联，但在雪花与清华联手之后，情况将会发生改变，中国传统建筑研究领域将会带有雪花啤酒深深的印记。

其后不久，签约仪式在清华大学隆重举行，我有机会再次见到王总。有一个场景令我记忆至今，王总在象征合作的揭幕牌上按下印章后，发现印上的墨色较浅，当即遗憾地一声叹息。我刹那间感悟到王总的性格。这是一位做事一丝不苟、追求完美的人。

对自己有严格要求的人，代表的是一个锐意进取的企业。这样一个企业，必然对合作者有同样严格的要求。而他的合作者也是这样的——一个集体。清华大学建筑学院建筑历史研究所，这个不大的集体，其背后的积累却可以一直追溯到80年前，在爱国志士朱启钤先生资助下创办的“中国营造学社”。60年前，梁思成先生把这份事业带到清华，第一次系统地写出了中国人自己的建筑史。而今天，在王贵祥教授和他的年长或年轻的同事们，以及整个建筑史界的同仁们的辛勤耕耘下，中国传统建筑研究领域硕果累累。又一股强大的力量！强强联合一定能出精品！

王群总经理与王贵祥教授，企业家与建筑家十指紧扣，成就了一次企业与文化的成功联姻，一次企业与教育的无间合作。今天这次联手，一定能开创中国传统建筑研究与普及的新局面！

朱文一

清华大学建筑学院 院长  
2009年1月22日凌晨于清华园

### 总序三

清华大学建筑学院与华润雪花啤酒（中国）有限公司在中国古代建筑普及与传承方面的合作，已经进入了第二个阶段。在第一个阶段的合作中，在华润雪花的大力支持下，清华大学建筑学院建筑历史与文物保护研究所的教师与研究生，投入了极大的努力，先后完成了《北京古建筑五书》（2009年）、《中国民居五书》（2010年）、《中国古建筑装饰五书》（2011年）、《中国古都五书》（2012年）和《中国园林五书》（2013年）等，共5个系列，25部中国古代建筑普及性读物。这其实只是有关中国古代建筑知识普及与传承工作的开始，按照这样一种模式，很可能还会有《中国古代宫殿建筑五书》、《中国古代佛教建筑五书》、《中国古代军事防卫建筑五书》，如此等等，因为延续了5000年之久的中国古代建筑，是一个十分庞大复杂的体系。关于古代建筑的知识，类似普及性读物的写作与出版，还可以继续许多年。然而，这又是一个几乎难以完成的目标，因为，随着研究的深入，相关的知识，还会处在一个不断增加的过程之中。正是在这样一种成功与困惑的两难之中，清华大学建筑学院与华润雪花啤酒（中国）有限公司，开启了双方合作进行中国古代建筑普及与传承出版工作的第二阶段工作。

第二阶段的工作应该如何开展，究竟怎样才能既最有效，又最全面地向社会普及中国古代建筑的基本知识。华润雪花针对这个问题，做了大量的市场调查与分析，在充分的市场第一手数据的支持下，华润雪花的决策者们提出了一个全新的思路，即为全国范围，包括港、澳、台地区的古代建筑遗存，做一个全面而系统的梳理，完成一套以各省、自治区及港澳台为单位的中国古建筑地图集。把我们的老祖宗留给我们的那些古建筑家底，做一个系统的梳理，并以简单、明快、便捷的语言与图形模式，做出既具学术性，又通俗易懂的说明。这其实既是一套科普性读物，同时也是一套实用性的工具书。

这确实是一个有魄力的决定，同时也是一个庞大、复杂的系统工程。为了完成这样一套具有全面覆盖性的中国古建筑通俗性、工具性读物，不仅需要能够覆盖全国34个省市自治区尚存古代建筑的详细资料与相应建筑史知识体系，而且要对这些建筑所在的准确位置、保存状况、交通信息和联系信息等读者可能需要的资料，一一搜集、梳理，并以一种适当的方式在书中表达出来，以方便读者学习或前往参观、考察。

既然是一本古建筑地图集,就不仅要有翔实而准确的古代建筑知识,以及这些古代建筑遗存的相关信息,还要有直观明了的地图表达模式。这同样是一个十分复杂的工程。我们地图集的作者们,不仅要仔细斟酌每一座古建筑的历史、艺术诸方面的价值,要认真整理、提炼与这座古建筑相关的种种信息,而且,还要搜集并提供与这些建筑直接相关的图片资料,此外,更重要的,是要将每一座古建筑的空间定位,准确地表达在一张清晰而简练的地图上。

这就需要我们这些参与写作的古建筑专家们,不仅要仔细而缜密地以一种恰当方式,来描绘每一个省、市、自治区、县的地图,而且,要在这些地图上,将这些古建筑准确地标识出来。这样一个烦琐而细密的工作,其中包含了多少具体而微的繁杂文字、图形与数据性工作,又有多少细致而准确的科学定位工作,是可以想见的。这对于那些本来主要是从事古代建筑历史研究与保护的古建筑学者们来说,是一个不小的挑战。

困难是现实的,工作内容是庞杂而繁细的,但既然社会有这样一个需求,既然华润雪花啤酒(中国)有限公司的领导们,从民族文化与大众需求的角度,向我们提出了这个要求,我们的老师和博士、硕士研究生们,就必须迎难而上,必须实实在在,一丝不苟地为读者们打造出一套合格的中国古代建筑地图集,这不仅是华润雪花啤酒(中国)有限公司对中国古代建筑研究与教学多方位支持的一个回报,更是向社会大众普及中华民族传统建筑文化的责任所在。

这是一个需要连续五年的漫长工作周期,每一年都需要完成5部,覆盖五个省、市、自治区或地区的重要古代建筑地图集。随着每年5本地图集的问世,一套简略、快速而概要地学习与了解中国古代建筑历史知识的丛书,就会展现在我们读者面前,希望我们的读者,无论是为了学习古代建筑知识,抑或是为了休闲旅游的实用功能,都能够喜欢这套丛书,很好地利用这套丛书,同时,在阅读与使用中,如果发现我们的丛书中,还有哪些不尽如人意之处,也希望有识方家与广大读者不吝赐教,及时给我们提出来,我们将认真对待每一位读者的意见和建议,不仅要在后续的地图集编写工作中,汲取大家的意见,而且还会在今后可能的再版中加以修正与完善。

王贵祥

于清华大学建筑学院



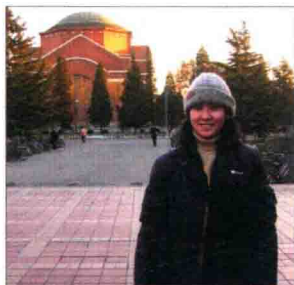
## 作者简介



李菁

Li Jing

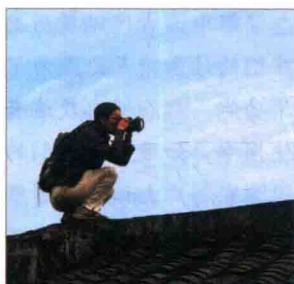
2003—2006年，清华大学建筑学院建筑历史与理论专业硕士，获校级优秀硕士学位论文。2006—2012年，清华大学建筑学院建筑历史与理论专业博士，获校级优秀博士学位论文。2012—2014年，清华大学美术学院设计艺术学博士后。发表建筑史专业论文10余篇，参与古代建筑与园林相关的国家自然科学基金项目4项，国家社科基金项目1项。译著2部，著《北京古建筑地图》（上）。



胡介中

Hu Jiezhong

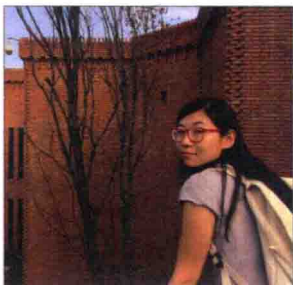
清华大学建筑历史与理论专业博士研究生。2003年毕业于台湾淡江大学建筑学系，2004年进入清华大学建筑学院学习，师从王贵祥教授从事中国古代建筑史与城市史研究。喜爱阅读、写作与平面设计，对中国古代文化与建筑怀有深厚感情。曾参与《建筑学名词》（2014年公布）中国古代建筑史名词的撰写工作。合著有《北京古建筑地图》（上、中、下三册）。



林子易

Lin Ziyi

自由撰稿人。毕业于中国传媒大学，热爱旅行、文学和艺术，尤其痴迷老建筑。从事摄影工作多年，积累了丰富的古建筑拍摄经验。



王曦晨

Wang Xichen

清华大学建筑历史与理论博士研究生。2012年本科毕业于华南理工大学建筑学院建筑学专业，期间修习历史建筑与保护专门化方向，同年进入清华大学建筑学院，师从贾珺教授。因在广州五年的学习生活经历对广东的古建筑有较多的了解及浓厚的兴趣。



敖仕恒

Ao Shiheng

清华大学建筑学院建筑历史与理论专业博士。1999年毕业于重庆大学，2007年进入清华大学建筑学院攻读博士学位，师从王贵祥教授，主要从事建筑历史与理论研究、中国建筑的传统与创新研究与实践工作。参与建筑历史与理论方向的国家自然科学基金项目2项，已发表学术论文数篇。



李海霞

Li Haixia

清华大学建筑学院城市规划专业博士后、助理研究员。2006年毕业于华侨大学建筑学院，2008年进入清华大学建筑学院攻读博士学位，师从张复合教授，主要从事中国近代建筑的研究与保护。曾发表《自贡盐业近代化进程相关建筑研究》、《福建协和大学魁岐校区校园规划和建筑考》、《胶济铁路建筑遗产资源及其保护状况考察研究》等文章。攻读博士期间致力于铁路遗产的调查与保护，撰写论文《中国铁路建筑遗产的保护现状与对策》。



辛惠园

Xin Huiyuan

清华大学建筑学院城市规划专业博士后。2006年毕业于（韩国）汉阳大学建筑学院，2007年进入清华大学建筑学院攻读博士学位，师从王贵祥教授，主要从事中韩古建筑历史研究。2014年获得博士学位，博士论文《中国明清时期和韩国朝鲜时期的坛壝建筑比较研究》被评为清华大学优秀博士学位论文。

## 前言

广东省位于中国大陆南部，北接湖南、江西，南临南海，东与福建交界，西与广西为邻，东南隔宽约320公里的台湾海峡与台湾省相望，西南隔宽约20~30公里的琼州海峡与海南省相邻。历史上，海南省曾是广东政区的一部分，地缘关系密切，因此本册地图集将两省古建筑文物合收一册。

广东地处热带亚热带过渡地区，北依五岭，南临南海，是一个相对独立的地理单元，北回归线横贯大陆中部，日照量大，气候温和。这里地势北高南低，以山地和丘陵为主，山脉走向大致呈东西向排列，地形复杂。除大陆部分之外，还包括沿海岛屿和南海诸岛。境内河网稠密，纵横交错，珠江是主要的水系，内河航道与海洋沟通，海运、内河航运业发达。在全国各省（区）中，这里海域面积最广，海岸线最长。

广东曾是我国古代“百越”族聚居的地方之一，古代“越”、“粤”通用，故广东简称为“粤”。其正式的政区建置始于秦统一岭南设置郡县之时。此后，在岭南这块土地上，逐渐出现了广州、广东的名称，并形成了广东省及其辖境。宋代以前，广东经济发展缓慢，政区设置从总体上看比较稀落，变化较小。南北朝时期，由于中原地区兵燹动荡、汉人南迁导致州、郡建置增多。宋代以后，广东经济持续攀升，各级政区数量均有较大幅度增加。北宋时属广东东路，广东之名自此始。明代是广东政区建置的重要时期，结束了以往广东隶属不同政区的分隔状况，基本形成现今广东省的轮廓。清代、民国时期设置的政区，基本上都是承袭明制。因此，现代地级市一级的政区，多由明代的府（州）发展而来。新中国成立初期，又对广东进行了多次政区调整，其中1952年，广东省划分为粤东、粤中、粤西、粤北和海南5个行政区，另设海南黎族苗族自治州。此后，尤其是改革开放后，广东社会经济发生重要变化，政区随之又陆续调整，设立了经济特区，并增设了一批地、市、县。最大的变化莫过于1988年，海南行政区从广东省划出，设立海南省。需要指出的是，本册在编写体例上，均是以现行的广东省和海南省的行政分区为准。

广东地区是岭南文化的中心地、海上丝绸之路的发祥地、中国近代民主革命的策源地，同时又是华侨之乡，经历漫长的历史岁月至今，留存在地上和深埋于地下的古遗址、古墓葬、古建筑等历代历史文物，海外交通贸易文物与革命文物、华侨文物都相当丰富且别具特色。截至本册编写时，公开查到的中国历史文化名城中广东省有7座、海南省有1座，中国历史文化名镇中广东省有10座、海南省有4座，中

国历史文化名村中广东省有 15 座；另外，广东省级历史文化名城有 15 座，历史文化保护区约有 8 片。据统计，广东省有世界遗产 1 处，国家级文物保护单位约 97 处，省级文物保护单位约 466 处，海南省国家级文物保护单位约 24 处，省级文物保护单位约 82 处。此外未公布为文物保护单位的古遗址、古墓葬、古建筑、近现代重要史迹及代表性建筑、石刻等不可移动文物近万处。本册在古建筑文物点的甄选范围上，主要以省级以上的文物保护单位为主要对象。

从政区分布来看，省级以上文物保护单位总量在各市县分布不均，其中以广东省的广州市、梅州市和佛山市较多。而仅就国家级文物保护单位而言，又以广州市、潮州市、韶关市、东莞市、佛山市以及海南省的海口市较多。从文物类别上看，广东省以古建筑最多，约占 1/2，其次为近现代建筑，约占 1/3；而海南省则以古建筑、古遗址、近现代建筑的数量各占 1/3，较为平均。在上述文物建筑类别的基础上，我们筛除了与古建筑关系不紧密的窑址、盐田、公墓、抗日遗址，以及部分地面上没有观赏价值的古遗址、古墓葬等，选取出 372 处文物点展开调研和编写。其中，广东省珠三角地区的 9 市中选入文物点 164 处，粤东地区 5 市中选入文物点 95 处，粤北地区 3 市中选入文物点 38 处，粤西地区 4 市中选入文物点 24 处；海南省选入文物点 51 处。

本册选入的文物建筑类别及主要内容如下：

## 1、古遗址

广东地区具有代表性的古遗址，主要有洞穴遗址、沙丘遗址、贝丘遗址、山冈台地遗址、官署遗址和冶铸遗址 6 种。其年代自史前时期的旧石器时代至历史时期的明清。本册收入的古遗址主要有珠三角地区广州市的南越国宫署遗址、秦代造船厂遗址与南越国木构水闸遗址以及南汉的药洲遗址。

## 2、古墓葬

周代以前，广东地区的墓葬均为土坑墓。周代以后，始出现被认为是受楚文化影响的木棺墓。西汉时期则以土坑墓为主，兼有少量木棺墓。至东汉时，砖室墓开始流行且变化多样。汉晋时期的砖室墓结构较为复杂，更是出现多个墓室。而南朝以后，砖室墓大都向小型化发展。石室墓较多出现于宋明时期，而灰砂墓则始见于宋代而滥觞于明清。

本册所收的古墓葬中，既有诸侯王级陵墓的广州象岗山南越文王墓，也有其他历史名人墓。后者如广东省珠三角地区有深圳市的黄堂墓（宋），惠州市的廖金凤墓（元），中山市的何峻岗墓（明）和东莞市的卫左邦墓（清）；粤东地区有潮州市的王大宝墓（宋）和林

大钦墓（明）；海南省有澄迈县的陈道叙周氏墓（元）、海口市的丘濬墓（明）和海瑞墓（明）等。此外，本册还收录了几处墓群，如广东省粤西地区的唐氏墓群（宋—清）和海南省的藤桥墓群（宋）。

### 3、古代建筑

广东地区的古建筑历史悠久，它们萌芽于史前，形成于秦汉，繁荣于唐宋，至明清时期地方特色日益突显。在结构方式，融汇了北方官式建筑的抬梁式做法与南方的穿斗式做法；屋顶形式上，又以歇山屋顶为高等级，且收山较大，角梁及檐角起翘曲介于北方官式的微翘与江浙地区的极大起翘之间，形成轻巧飘逸的建筑形象；相较于晚清北方民间建筑的豪放粗犷，它更讲求精雕细刻；玲珑剔透的建筑造型便于空气流通和消暑散热，更适应岭南气候和人们的生活审美观念。另外，由于距离中原路途遥远，地理上又有五岭的阻隔，在建筑经验的南传和接受上与中原存在时差，从而造成了时代风格上的差异，如广东明代建筑中仍常见唐宋手法，有的早期特点还存在于清代建筑之中。广东地区古建筑类型多样，本册所收主要有以下几种：

#### ■ 寺庙、宫观

广东省的珠三角地区有广州市的广裕祠（明清）、五岳殿（明清）、南海神庙（明清）、仁威庙（清）、光孝寺（五代—明清）、五仙观及岭南第一楼（明清）、大佛寺大殿（清）、万寿寺（明），珠海市的唐家三庙（清）、云泉仙馆（清），佛山市的佛山祖庙（明清）、胥江祖庙、西山庙（清），肇庆市的梅庵（北宋）、龙山宫（明）和悦城龙母祖庙（清），东莞市的康王庙（清）和云岗古寺（明清）；粤东地区有梅州市的灵光寺（明）和英烈庙（明），汕尾市的元山寺（明清）和广德禅院（清），潮州市的开元寺（唐—清），揭阳市的古榕武庙（清）和城隍庙（宋—明）；粤北地区有韶关市的南华寺（明清）；粤西地区有湛江市的真武堂（明—民国）和超海宫（明），茂名市的高州冼太庙（明）、文武帝庙（清—民国），以及云浮市的国恩寺（唐—清）。海南省有海口市的天后宫（明清）和西天庙（明清）等。

#### ■ 塔

广东地区现存的宋塔有 20 多座，明清古塔有 200 多座，既有风水塔，又有宗教塔。如：广东省珠三角地区有佛山市的象林塔（清）和青云塔（明），江门市的龙兴寺石塔（隋唐）和镇山宝塔（元），肇庆市的三元塔（明）、崇禧塔（明）和文明塔（明），东莞市的榴花塔（明）和金鳌洲塔（明），中山市的烟墩山塔（明）；粤东地区有汕头市的文光塔（宋清）、大颠祖师塔（唐）和腾辉塔（清），梅州市的元魁塔（明）、狮雄山塔（明）、凌风塔（清）和文峰塔（清），

潮州市的镇风塔（元）和凤凰塔（明），揭阳市的培风塔（清）；粤北地区有韶关市的云龙寺塔（唐）、渐溪寺塔（唐宋）、三影塔（北宋）、珠玑石塔（元）、回龙寺塔（宋）、溪头塔（宋）、仙人塔（宋）、华林寺塔（宋）、文峰塔（明）和雁塔（清），河源市的正相塔（老塔）（唐）、龟峰塔（宋）和下塔（北宋），清远市的慧光塔（宋）和蓬莱寺塔（宋）；粤西地区有湛江市的三元启秀塔（明）和双峰塔（明），茂名市的宝光塔（明），阳江市的北山石塔（南宋）。海南省有澄迈县美榔双塔（元）、何定安县见龙塔（清），等等。

此外粤东地区的梅州市还有以铁铸造的“千佛铁塔”（南汉）。

### ■ 学宫

广东地区的许多州府学宫创建于宋，但保留至今的则多为明清改建、重建或修建。如广东省珠三角地区有肇庆市的德庆学宫（元）和高要学宫（明），广州市的番禺学宫（明—民国），江门市的新会学宫（明清），惠州市的归善学宫（明清）；粤东地区有梅州市的兴宁学宫（南宋）和长乐学宫（明），潮州市的海阳县儒学宫（明—清）；粤北地区有河源市的龙川学宫（清）；粤西地区有云浮市的罗定学宫（清）、阳江市的阳江学宫（清）和茂名市的化州学宫（清）。海南省则有文昌市的文昌学宫（清）、三亚市的崖城学宫（清）、临高县的临高学宫（清）和澄迈县学宫（清）等。

### ■ 书院

广东省的珠三角地区有中山市的烟洲书院（清）；粤东地区有汕头市的蓬沙书院（清）和梅州市的东山书院（清）；粤北地区有韶关市的观澜书院（清—民国）；粤西地区有云浮市的菁我书院（清）。海南省则有儋州市的东坡书院（明）和文昌市的溪北书院（清）。

### ■ 祠堂

广东省的珠三角地区有广州的广裕祠（明清）、资政大夫祠建筑群（清）、陈家祠（清）、曾氏大宗祠（清）、纶生白公祠（清）、沥滘卫氏大宗祠（明）、邓氏宗祠（清），珠海市的莱猗堂及建筑群（明—民国）和杨氏大宗祠（清），佛山市的崔氏大宗祠（明）、绮亭陈公祠（清）、平地黄氏大宗祠（清）、何氏大宗祠（明清）、陈氏大宗祠（清）、黄氏大宗祠（清—民国）、尊明苏公祠（明）、刘氏大宗祠（明）、报功祠（明清）、梅庄欧阳公祠（清）、察院陈公祠（清）和杏坛苏氏大宗祠（明），江门市的陈白沙祠（明）、良溪罗氏大宗祠（清）、周源李公祠（清）、张将军家庙（清）和石咀林氏家庙（清），东莞市的方氏宗祠（清）、苏氏宗祠（明）、黎氏大宗祠及古建筑群（明—民国），中山市的茶东陈氏宗祠群（清）、长洲黄氏大宗祠（明—民国）

和邹坊文祠（清）等；粤东地区有潮州市的己略黄公祠（清）、韩文公祠（宋清）、仙溪王氏大宗祠（明清）、从熙公祠（清），揭阳市的锡场林氏宗祠（清）和陈氏家庙（清）；粤北地区有韶关市的五汪谭氏宗祠（清）和清远市的东坑黄氏宗祠（明民国）等；粤西地区有湛江市的雷祖祠（明清）、莫氏宗祠（明清）和乾塘陈氏大宗祠（清—民国），茂名市的旧圩汪氏宗祠（清民国）和瑚琳杨氏宗祠群（明），阳江市的造罗寨蓝氏宗祠（清）。海南省则有定安县王氏宗祠（清）和胡氏宗祠（清）。

这些祠堂建筑在装饰上将琉璃陶塑、灰塑、石雕、砖雕、漆金木雕等地方民间工艺与建筑结构功能和谐的融合为一体，具有浓郁的地方特色。

### ■ 牌坊

广东省的珠三角地区有佛山市的慈悲宫牌坊（明）、良二千石牌坊（明）和冯氏贞节牌坊（清），江门市的司谏进士坊（明），东莞市的余屋进士牌坊（明清），中山市的浦江世泽坊（清）和探花及第牌坊（清）；粤东地区有梅州市的父子进士牌坊（明）；粤北地区有清远市的功垂捍御牌坊（清）。海南省则有临高县的节孝坊（清）和礼魁坊（明），定安县的丹桂坊（清）、亚元坊（明）和龙梅太史坊（明）。

### ■ 会馆建筑

广东省的珠三角地区有广州市的锦纶会馆（清），粤东地区有梅州市的两海会馆（清），粤北地区有韶关市的广州会馆（明），粤西地区有湛江市的广府会馆（清）。而海南省有万宁市的潮州会馆（清）等。

### ■ 民居建筑

广东地区的民居建筑因地理环境和民情风俗的差异而形成了各具特色的浓郁地方特点，既有单门独院式的粤中民居，也有聚族合居的客家民居，更有装饰考究的潮汕第宅。本册所收入的民居建筑主要包括：

广东省的珠三角地区有珠海市东华里古建筑群（清、民国），深圳市的大万世居（清）、鹤湖新居（清）、茂盛世居（清）、龙田世居（清）和元勋旧址（明清），珠海市的陈芳家宅（清）、林家厅及古民居群（清）、大旗头村古建筑群（清）和金楼及古建筑群（清），江门市的开平碉楼与村落，惠州市的田坑村古建筑群（清）、会龙楼（清）、碧滢楼（清）、功武村古建筑群（清）、见龙围与炮楼（清）和鹤湖围（清），东莞市的南社村和塘尾村古建筑群（明清）等。

粤东地区有梅州市的通议大夫第（清）、花萼楼（明）、泰安楼（清）、石寨土楼（明）、林修明故居（清）、南磜观察第（清）、

福禄岌民居群（清—民国）、南华又庐（清）、桥溪村古民居建筑群（明—民国）、群丰仁厚温公祠（明清）、宋湘故居（清）、井下吴屋（清）、荣槐楼（清）、李威光故居（清）、磐安围（清）和善述围（清），潮州市的许驸马府（明）、黄尚书府（明）、龙湖寨建筑群（清—民国）、道韵楼（明）、饶平土楼（明清）、紫来楼（明清）、二善潮源楼（清）、泰华楼（清）、潮州老城古民居建筑群（明清），揭阳市的太史第建筑群（明）、郭氏大夫第（清）、甲东里郭氏家庙（清）和德安里民居群（清）等。

粤北地区有韶关市的满堂围（清）、长围村围屋（清）和湖心坝民居群（明清），清远市的上岳村建筑群（清）和南岗古排（明清）等。

粤西地区有茂名市的大湾古民居建筑群（清—民国）和光二大屋（清）等。

海南省有丘濬故居（明）、宣德第（清）等。

#### ■ 城防建筑

广东地区的府县城建筑遗址中，广东省珠三角地区有深圳市的南头古城垣（明），肇庆市的肇庆古城墙（宋—清）、封川县古城墙（明清）；粤东地区有汕头市的达濠古城墙（清），梅州市的兴宁明代古城墙（明清），潮州市的广济门城楼（明），揭阳市的靖海古城墙（明）；粤北地区有韶关市的南雄府城正南门（明清）等。海南省有儋州市的儋州故城（唐—清）和定安县的定安故城（明）等。

本册还选入了一些具有军事防御功能的卫、所、铕城等建筑。如广东省珠三角地区有广州市的镇海楼与明城墙，深圳市的大鹏所城，珠海市的东澳岛铕城；粤东地区有汕头市的南澳县猎屿铕城，潮州市的大埕所城，揭阳市的揭阳县署禁城（元—明）。炮台建筑如珠三角地区的江门市的崖门炮台（清）、惠州市的大星山炮台旧址（清）等。

#### ■ 桥梁

广东省的珠三角地区有广州市的通福桥（明），珠海市明远桥（明），肇庆市的泰新桥（明），惠州市的黄沙塘高桥（清）；粤东地区有“世界上最早的启闭式桥梁”广济桥；粤北地区有韶关市的应山石桥（清）。

#### ■ 园林

广东省珠三角地区的东莞可园、佛山梁园、番禺余荫山房和顺德清晖园被誉为广东清代四大名园。

#### ■ 戏台

广东省粤北地区有韶关市的镇溪祠古戏台（明、清）和里东戏台（清）等。



#### ■ 古道

广东省粤北地区有南粤雄关与古道(唐—明)和西京古道(清)等。

#### ■ 亭

广东省珠三角地区有珠海市的北涌亭(明),粤东地区有梅州市的方饭亭(明—民国)等。

#### ■ 其他

如广东省珠三角地区有佛山市七乡蟠龙水闸(清)和惠州市三洞社稷坛(清);粤东地区还有揭阳市打铁街作坊群(清)。

### 4、近代建筑

鸦片战争之后,随着近代欧洲文化与建筑技术的大量传入,广东建筑种类和形式发生了巨大的变化,传统建筑中添入了新的因素,出现了大量“洋楼”和中西合璧式的建筑,如广东省珠三角地区的广州市康乐园早期建筑群、广雅书院旧址、广东邮务管理局旧址、广东咨议局旧址、中山纪念堂、广东贡院明远楼与中山大学天文台旧址、中央银行旧址;粤西地区的茂名市高州中山纪念堂等。居住建筑和祠堂也是传统风格与中西合璧式共存,珠三角地区有广州市邓氏宗祠和刘氏家庙(清),佛山市兆祥黄公祠,江门市的风采堂;粤东地区有梅州市的邹鲁故居、肇庆堂、定昌公祠、丘逢甲故居、人境庐及古民居建筑、小树庐、李惠堂旧居、棣华围,汕尾市的彭湃烈士故居,揭阳市的植丰园和丁氏光禄公祠;粤北地区有河源市的客家建筑仙坑村八角楼、河源市的德先楼。

华侨捐资的建筑也是广东地区近代建筑的一大特色,仅广东省珠三角地区的江门市开平碉楼就有1400余座,数量和形式之多,为全国罕见。其他还有如,广东省珠三角地区佛山市的简氏别墅,江门市的新宁铁路北街站旧址、汀江圩华侨近代建筑群、陈宜禧故居、台山县政府大楼、台山县立中学、浮月洋楼和翁家楼;粤东地区梅州市的张弼士故居、森堂公祠、延庆堂、棣华居和联芳楼,汕头市的陈慈黉故居等。海南省则有琼海市的蔡家宅、卢家宅和何家宅,以及文昌市的韩家宅和符家宅等。

另外,有一些近代文物建筑是以旧址的形式保存下来,如珠三角地区广州市的三元里平英团遗址、升平学社旧址、广州公社旧址、国民党“一大”旧址、中华全国总工会旧址、粤东地区汕尾市的海丰红宫、红场旧址、海南省海口市中共琼崖第一次代表大会旧址(邱秉衡家宅)等。

本册收录的其他近代建筑类型还有: