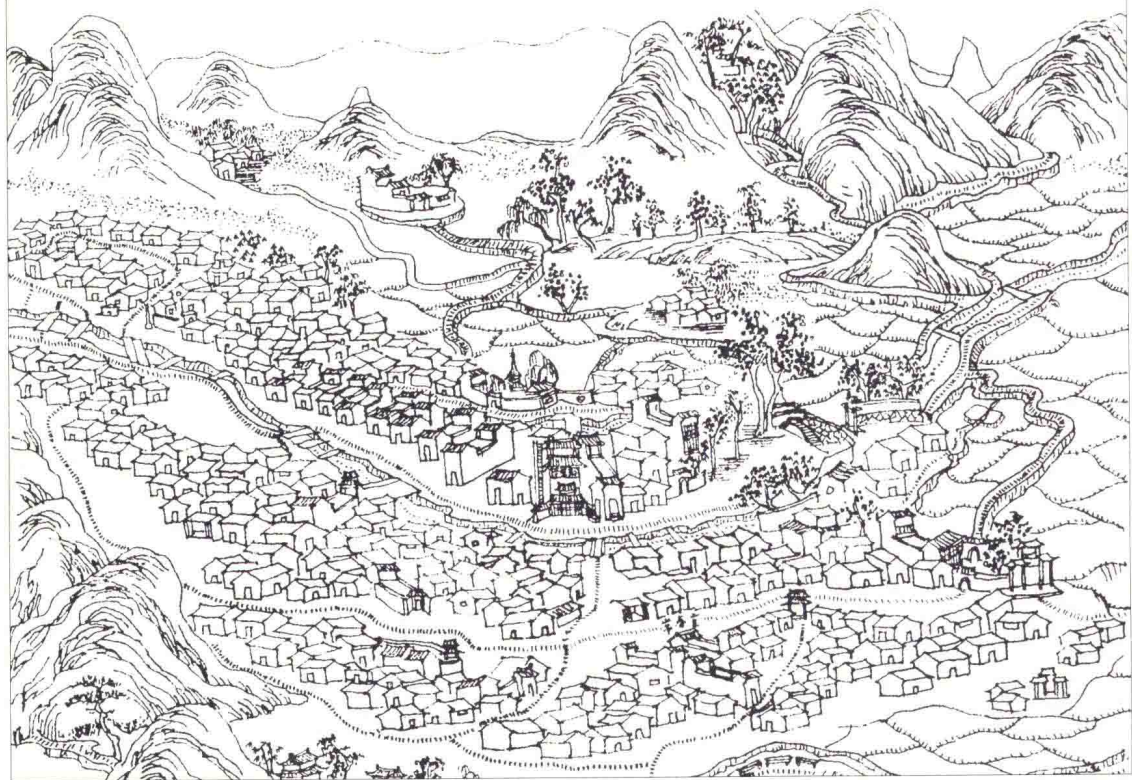


中国古代建筑知识普及与传承系列丛书·中国古代建筑地图
HISTORICAL ARCHITECTURAL MAP OF ANHUI

安徽古建筑地图



王南 孙广懿 叶晶 编著
赵大海 司薇 王斐



清华大学出版社

中国古代建筑知识普及与传承系列丛书·中国古建筑地图
HISTORICAL ARCHITECTURAL MAP OF ANHUI

安徽古建筑地图



王南 孙广懿 叶晶
赵大海 司薇 王斐 编著

清华大学出版社
北京

版权所有，侵权必究。侵权举报电话：010-62782989 13701121933

图书在版编目（CIP）数据

安徽古建筑地图 / 王南等编著. -- 北京 : 清华大学出版社, 2015
(中国古代建筑知识普及与传承系列丛书. 中国古建筑地图)
ISBN 978-7-302-41534-3

I. ①安… II. ①王… III. ①古建筑—介绍—安徽省 IV. ①K928.71

中国版本图书馆 CIP 数据核字 (2015) 第 219720 号

责任编辑：徐 颖

封面设计：北京博筑堂

版式设计：胡 柳 叶宝岩

责任校对：王荣静

责任印制：杨 艳

出版发行：清华大学出版社

网 址：<http://www.tup.com.cn>, <http://www.wqbook.com>

地 址：北京清华大学学研大厦 A 座 邮 编：100084

社总机：010-62770175 邮 购：010-62786544

投稿与读者服务：010-62776969, c-service@tup.tsinghua.edu.cn

质量反馈：010-62772015, zhiliang@tup.tsinghua.edu.cn

印 装 者：三河市中晟雅豪印务有限公司

经 销：全国新华书店

开 本：180mm×260mm 印 张：42 字 数：1391 千字

版 次：2015 年 10 月第 1 版 印 次：2015 年 10 月第 1 次印刷

印 数：1 ~ 6000

定 价：99.00 元

献给关注中国古代建筑文化的人们

策划：华润雪花啤酒（中国）有限公司

清华大学建筑学院

统筹：王群 朱文一

主持：王贵祥 曾申平

执行：清华大学建筑学院

资助：华润雪花啤酒（中国）有限公司

参赞：

廖慧农 李菁 张弦 马冬梅
吴雅琼 张巍 史慧 陈迟
刘旭 佟一赫 陈喆

总序一

2008年年初，我们总算和清华大学完成了谈判，召开了一个小小的新闻发布会。面对一脸茫然的记者和不着边际的提问，我心里想，和清华大学的这项合作，真是很有必要。

在“大国”、“崛起”甚嚣尘上的背后，中国人不乏智慧、不乏决心、不乏激情，甚至不乏财力。但关键的是，我们缺少一点“独立性”，不论是我们的“产品”，还是我们的“思想”。没有“独立性”，就不会有“独特性”；没有“独特性”，连“识别”都无法建立。

我们最独特的东西，就是自己的文化了。学术界有一句话：“建筑是一个民族文化的结晶。”梁思成先生说得稍客气一些：“雄峙已数百年的古建筑，充沛艺术趣味的街市，为一民族文化之显著表现者。”当然我是在“断章取义”，把逗号改成了句号。这句话的结尾是：“亦常在‘改善’的旗帜之下完全牺牲。”

我们的初衷，是想为中国古建筑知识的普及做一点事情。通过专家给大众写书的方式，使中国古建筑知识得以普及和传承。当我们开始行动时，由我们自己的无知产生了两个惊奇：一是在这片天地里，有这么多的前辈和新秀在努力并富有成果地工作着；二是这个领域的研究经费是如此的窘迫，令我们瞠目结舌。

希望“中国古代建筑知识普及与传承系列丛书”的出版，能为中国古建筑知识的普及贡献一点力量；能让从事中国古建筑研究的前辈、新秀们的研究成果得到更多的宣扬；能为读者了解和认识中国古建筑提供一点工具；能为我们的“独立性”添砖加瓦。

王群

华润雪花啤酒（中国）有限公司 总经理
2009年1月1日于北京

总序二

2008年的一天，王贵祥教授告知有一项大合作正在谈判之中。华润雪花啤酒（中国）有限公司准备资助清华大学开展中国建筑研究与普及。资助总经费达1000万元之巨！这对于像中国传统建筑研究这样的纯理论领域而言，无异于天文数字。身为院长的我不敢怠慢，随即跟着王教授奔赴雪花总部，在公司的大会议室见到了王群总经理。他留给我的印象是慈眉善目，始终面带微笑。

从知道这项合作那天起，我就一直在琢磨一个问题：中国传统建筑还能与源自西方的啤酒产生关联？王总的微笑似乎给出了答案：建筑与啤酒之间似乎并无关联，但在雪花与清华联手之后，情况将会发生改变，中国传统建筑研究领域将会带有雪花啤酒深深的印记。

其后不久，签约仪式在清华大学隆重举行，我有机会再次见到王总。有一个场景令我记忆至今，王总在象征合作的揭幕牌上按下印章后，发现印上的墨色较浅，当即遗憾地一声叹息。我刹那间感悟到王总的性格。这是一位做事一丝不苟、追求完美的人。

对自己有严格要求的人，代表的是一个锐意进取的企业。这样一个企业，必然对合作者有同样严格的要求。而他的合作者也是这样的一个集体。清华大学建筑学院建筑历史研究所，这个不大的集体，其背后的积累却可以一直追溯到80年前，在爱国志士朱启钤先生资助下创办的“中国营造学社”。60年前，梁思成先生把这份事业带到清华，第一次系统地写出了中国人自己的建筑史。而今天，在王贵祥教授和他的年长或年轻的同事们，以及整个建筑史界的同仁们的辛勤耕耘下，中国传统建筑研究领域硕果累累。又一股强大的力量！强强联合一定能出精品！

王群总经理与王贵祥教授，企业家与建筑家十指紧扣，成就了一次企业与文化的成功联姻，一次企业与教育的无间合作。今天这次联手，一定能开创中国传统建筑研究与普及的新局面！

朱文一

清华大学建筑学院 院长

2009年1月22日凌晨于清华园

总序三

清华大学建筑学院与华润雪花啤酒（中国）有限公司在中国古代建筑普及与传承方面的合作，已经进入了第二个阶段。在第一个阶段的合作中，在华润雪花的大力支持下，清华大学建筑学院建筑历史与文物保护研究所的教师与研究生，投入了极大的努力，先后完成了《北京古建筑五书》（2009年）、《中国民居五书》（2010年）、《中国古建筑装饰五书》（2011年）、《中国古都五书》（2012年）《中国园林五书》（2013年）等，共5个系列，25部中国古代建筑普及性读物。这其实只是有关中国古代建筑知识普及与传承工作的开始，按照这样一种模式，很可能还会有《中国古代宫殿建筑五书》、《中国古代佛教建筑五书》、《中国古代军事防卫建筑五书》如此等等，因为延续了5000年之久的中国古代建筑，是一个十分庞大复杂的体系。关于古代建筑的知识，类似普及性读物的写作与出版，还可以继续许多年。然而，这又是一个几乎难以完成的目标，因为，随着研究的深入，相关的知识，还会处在一个不断增加的过程之中。正是在这样一种成功与困惑的两难之中，清华大学建筑学院与华润雪花啤酒（中国）有限公司，开启了双方合作进行中国古代建筑普及与传承出版工作的第二阶段。

第二阶段的工作应该如何开展，究竟怎样才能既最有效，又最全面地向社会普及中国古代建筑的基本知识。华润雪花针对这个问题，做了大量的市场调查与分析，在充分的市场第一手数据的支持下，华润雪花的决策者们提出了一个全新的思路，即为全国范围，包括港、澳、台地区的古代建筑遗存，做一个全面而系统的梳理，完成一套以各省、自治区及港澳台为单位的中国古建筑地图集。把我们的老祖宗留给我们的那些古建筑家底，做一个系统的梳理，并以简单、明快、便捷的语言与图形模式，做出既具学术性，又通俗易懂的说明。这其实既是一套科普性读物，同时也是一套实用性的工具书。

这确实是一个有魄力的决定，同时也是一个庞大、复杂的系统工程。为了完成这样一套具有全面覆盖性的中国古建筑通俗性、工具性读物，不仅需要能够覆盖全国34个省市自治区尚存古代建筑的详细资料与相应建筑史知识体系，而且要对这些建筑所在的准确位置，保存状况，交通信息，联系信息等读者可能需要的资料，一一搜集、梳理，并以一种适当的方式在书中表达出来，以方便读者学习或前往参观、考察。

既然是一本古建筑地图集，就不仅要有翔实而准确的古代建筑知识，以及这些古代建筑遗存的相关信息，还要有直观、明了的地图表达模式。这同样是一个十分复杂的工程。我们地图集的作者们，不仅要仔细斟酌每一座古建筑的历史、艺术诸方面的价值，要认真整理、提炼与这座古建筑相关的种种信息，而且，还要搜集并提供与这些建筑直接相关的图片资料，此外，更重要的，是要将每一座古建筑的空间定位，准确地表达在一张清晰而简练的地图上。

这就需要我们这些参与写作的古建筑专家们，不仅要仔细而缜密地以一种恰当方式，来描绘每一个省、市、自治区、县的地图，而且，要在这些地图上，将这些古建筑准确地标识出来。这样一个烦琐而细密的工作，其中包含了多少具体而微的繁杂文字、图形与数据性工作，又有多少细致而准确的科学定位工作，是可以想见的。这对于那些本来主要是从事古代建筑历史研究与保护的古建筑学者们来说，是一个不小的挑战。

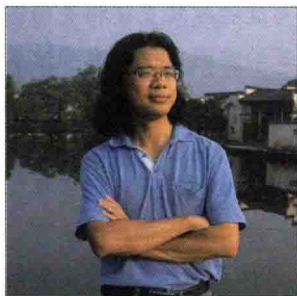
困难是现实的，工作内容是庞杂而繁细的，但既然社会有这样一个需求，既然华润雪花啤酒（中国）有限公司的领导们，从民族文化与大众需求的角度，向我们提出了这个要求，我们的老师和博士、硕士研究生们，就必须迎难而上，必须实实在在，一丝不苟地为读者们打造出一套合格的中国古代建筑地图集，这不仅是华润雪花啤酒（中国）有限公司对中国古代建筑研究与教学多方位支持的一个回报，更是向社会大众普及中华民族传统建筑文化的责任所在。

这是一个需要连续五年的漫长工作周期，每一年都需要完成5部，覆盖五个省、市、自治区或地区的重要古代建筑地图集。随着每年5本地图集的问世，一套简略、快速而概要地学习与了解中国古代建筑历史知识的丛书，就会展现在我们读者们的面前，希望我们的读者，无论是为了学习古代建筑知识，抑或是为了休闲旅游的实用功能，都能够喜欢这套丛书，很好地利用这套丛书，同时，在阅读与使用中，如果发现我们的丛书中，还有哪些不尽如人意之处，也希望有识方家与广大读者不吝赐教，及时给我们提出来，我们将认真对待每一位读者的意见和建议，不仅要在后续的地图集编写工作中，汲取大家的意见，而且还会在今后可能的再版中加以修正与完善。

王贵祥

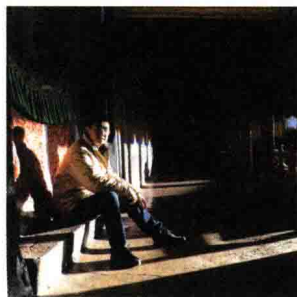
于清华大学建筑学院

| 作者简介



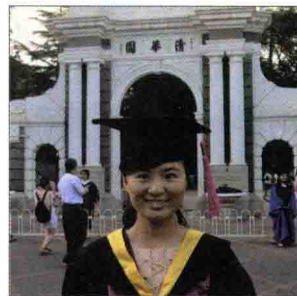
王南
Wang Nan

清华大学建筑学院讲师。2001年在清华大学建筑学院完成本科学业后，师从吴良镛院士，从事北京城市规划设计与中国古代建筑研究，2008年获博士学位。曾撰写博士论文《北京城市美学研究》，发表多篇关于北京城市建设的学术论文如《〈康熙南巡图〉中的清代北京中轴线意象》《传统北京城市设计的整体性原则》等，著有《北京古建筑地图》（上、中、下三册，合著）、《古都北京》《万神殿堂》《农禅寺：水月》等著作，并利用业余时间组织学生测绘北京许多胡同、四合院，抢救历史文化遗产。



孙广懿
Sun Guangyi

山东莱州人。本科、硕士均就读于中国人民大学艺术学院景观建筑学专业，现就职于北京清华同衡规划设计研究院。曾担任中国人民大学艺术学院、北京城市学院外聘教师，教授中外园林史等课程。此外还利用业余时间致力于古建筑测绘与保护工作，先后测绘北京五塔寺塔、碧云寺塔、云居寺塔及胡同四合院等。



叶晶
Ye Jing

叶晶，安徽池州人。本科就读于清华大学建筑学院建筑学专业，现为清华大学建筑学院风景园林专业在读研究生，爱好音乐、摄影、旅游，一生痴绝处，无梦到徽州，希望将徽派建筑的美与感动带给更多的人。



赵大海
Zhao Dahai

赵大海，毕业于北京电影学院摄影专业，以纪录片制作和图片摄影见长，对中国古典建筑有着浓厚兴趣。近年来有计划地拍摄了国内多处重要古建筑的大量照片，积累了丰富的中国古建筑拍摄经验。



司薇
Si Wei

司薇，1988年生于北京。2013年毕业于中国人民大学艺术学院，景观建筑设计专业硕士研究生。毕业后从事景观设计工作，平时喜爱钻研绘画技巧，热衷古建筑保护工作。



王斐
Wang Fei

王斐，就职于清华同衡规划设计研究院，从事历史文化保护与发展规划以及传统村落调查研究和保护工作，曾作为核心成员参与完成三山五园历史文化景区建设发展规划、重庆大足石刻北山景区概念详细规划、武夷山总体规划修编旅游专项、泥河湾考古遗址公园规划、世界遗产·福建土楼云水谣景区修建性详细规划等项目，发表论文《基于旅游规划视角下的历史文化街区商业业态提升建议》等。

凡例

How To Use This Book

● 编号 国家级文保单位

● 编号 省级文保单位

政区名称

编号 ▶ 编号

页码

下级图指向标签

省级与地级图

● 省级行政中心 ● 地级行政中心 ● 县级行政中心

■ 省级行政区界及色带

■ 特别行政区界及色带

■ 地级行政区界及色带

■ 县级行政区界

==694== 高速公路
城市快速路

—324— 国道

—京广线— 铁路

▲ 山峰

— 河流、湖泊、水库

— 在建高速公路

— 省道

■ 城区范围

✈ 机场

— 轮渡线

县级图

● 政府驻地

⊕ 医院

⊕ 银行

⊕ 商场

● 其他文保单位

● 其他公共建筑

— 黄沙 — 地铁站

■ 绿地

■ 水体

1 宏村古建筑群

Ancient Building Complex in Hongcun Village

级别	世界文化遗产
开放方式	购票参观
年代	村落始建于南宋绍兴元年（1131年）
地址	黟县宏村



1-1-1 雷岗山南麓弘村遗址，现有建筑称“雷岗山庄”

— 古建筑编号及名称

— 英译名

— 文物级别

— 开放方式

— 对于多次重修或改建的古建筑，指现存部分的年代范围。

— 古建筑图片

— 图名

分片索引

Map Index

- | | | | |
|-------------|--------------|--------------|--------------|
| 1 黄山市 / 023 | 5 铜陵市 / 421 | 9 六安市 / 483 | 13 蚌埠市 / 569 |
| 2 宣城市 / 257 | 6 芜湖市 / 427 | 10 滁州市 / 513 | 14 亳州市 / 579 |
| 3 池州市 / 339 | 7 马鞍山市 / 443 | 11 淮南市 / 545 | 15 淮北市 / 613 |
| 4 安庆市 / 377 | 8 合肥市 / 461 | 12 阜阳市 / 553 | 16 宿州市 / 623 |





目录 | Contents

凡例	XII
分片索引	XIII
安徽古建筑概览	001

1 黄山市	023
黄山市古建筑概述	030
黟县	033
1 宏村古建筑群 2 西递村古建筑群 3 南屏村古建筑群 4 屏山村古建筑群 5 韩氏宗祠 6 卢村志诚堂 7 程氏宅 8 赛金花故居 9 吾爱吾庐民宅	
黄山市	101
10 呈坎村古建筑群 11 罗东舒祠(宝纶阁) 12 潜口民宅 13 老屋阁及绿绕亭 14 程氏三宅 15 程大位故居 16 黄山登山古道及古建筑 17 黄山摩崖石刻 18 黄山区程氏宗祠 19 花山石窟 20 南村牌坊 21 唐模檀干园 22 洪坑牌坊群及洪氏家庙 23 金紫祠 24 岩寺文峰塔 25 六角楼 26 苏氏宗祠与海宁学舍	
歙县	155
27 许国石坊 28 渔梁坝(及渔梁古村) 29 棠樾古村落及石牌坊群 30 许村古建筑群 31 竹山书院 32 郑氏宗祠 33 吴氏宗祠 34 北岸廊桥 35 员公支祠 36 周氏宗祠 37 洪氏宗祠 38 长庆寺塔 39 南谿楼 40 东谿楼 41 徽州府衙 42 方士戟宅(现为黄宾虹纪念馆) 43 曹氏二宅 44 尚宾坊 45 太平桥 46 新安碑园石刻 47 新州石塔 48 贞白门(贞白里坊) 49 郑村忠烈坊 50 丰口四面坊 51 殷尚书坊及大司徒坊 52 潘氏宗祠 53 黄宾虹故居 54 稠墅牌坊群 55 槐塘双坊 56 雄村五石坊 57 蜀源牌坊群及思恕堂 58 天心里 59 昱岭关	
祁门县	217
60 祁门古戏台 61 洪家大屋 62 伟溪塔 63 贞一堂 64 倪望重宅(“一府六县”) 65 历溪村古建筑群 66 一本堂 67 环砂村叙伦堂 68 桃源村古建筑群	
休宁县	229
69 齐云山石刻 70 玉虚宫牌坊 71 溪头三槐堂 72 黄村进士	

第 73 梓坞祠堂 74 休宁鼓楼 75 古城岩明清建筑群 76 汪晓娣等宅(孙起孟旧居) 77 戴东原墓 78 汪由敦墓石刻 79 海阳四塔

2 宣城市	257
宣城市古建筑概述	260
宣城市	262
1 广教寺双塔 2 景德寺塔 3 龙溪塔 4 水东花戏楼 5 陈山遗址 6 谢朓楼遗址 7 梅文鼎墓	
泾县	267
8 水西双塔 9 查济古建筑群 10 黄田村古建筑群 11 王稼祥故居(含王氏宗祠) 12 踏歌岸阁 13 文昌阁 14 翟氏宗祠 15 吴氏大宗祠 16 后山张氏宗祠 17 金溪花戏楼 18 琴高山摩崖石刻	
旌德县	295
19 旌德文庙 20 江村古建筑群 21 三溪乐成桥 22 旌阳三桥 23 朱旺村古建筑群	
绩溪县	308
24 龙川胡氏宗祠 25 奕世尚书坊及胡炳衡宅 26 上庄古建筑群(含胡适故居) 27 石家村(棋盘村)古建筑群 28 太平军攻城图壁画 29 冯村进士坊 30 许氏宗祠及听泉楼 31 锄头节牌坊 32 汪氏住宅 33 湖村民居 34 绩溪文庙 35 华阳中正坊 36 周氏宗祠 37 徽杭古道绩溪段和古徽道东线郎溪段	
宁国市	328
38 仙人塔 39 官山、毛竹山遗址	
广德县	330
40 天寿寺塔 41 云氏宗祠及《长生殿》戏文砖雕贞节坊 42 耿村明代耿姓民宅 43 万孺人墓	
郎溪县	335
44 明代城墙 45 侯家祠堂 46 有斐堂	

3 池州市	339	岳西县	406
池州市古建筑概述	342	27 法云寺塔 28 孙氏宗祠 29 响肠方氏宗祠 30 碓臼湾老屋	
池州市	344	太湖县	408
1 齐山摩崖石刻 2 杜氏宗祠 3 章氏宗祠 4 百牙山塔 5 清溪塔(妙因塔) 6 兴济桥 7 万罗山摩崖石刻 8 杏花村古井		31 乐城堡 32 赵文楷墓 33 西风禅寺及摩崖石刻 34 蔡家畈古建筑群 35 龙潭寨古建筑群	
青阳县	351	望江县	412
9 祇园寺 10 化城寺 11 月身殿 12 百岁宫 13 慧居寺菩萨、罗汉塑像 14 甘露寺 15 柯乔门坊 16 太平山房 17 曹氏宗祠		36 雷阳书院 37 望江文庙大成殿 38 褒隐寺塔 39 黄家堰遗址	
18 李氏宗祠 19 宁氏宗祠 20 净居寺塔 21 程九万墓石刻		宿松县	414
石台县	366	40 白崖寨 41 小孤山石刻 42 廖河戏台	
22 榉根关古徽道 23 汪氏宗祠 24 严氏宗祠 25 崇德堂戏台		5 铜陵市	421
东至县	371	铜陵市古建筑概述	423
26 陶公祠 27 金氏宗祠 28 东流双塔 29 许世英故居		铜陵市	424
4 安庆市	377	1 大工山 - 凤凰山铜矿遗址 2 陈嘉墓 3 赵氏宗祠戏楼	
安庆市古建筑概述	380	6 芜湖市	427
安庆市	382	芜湖市古建筑概述	429
1 迎江寺及振风塔 2 世太史第 3 安庆关南清真寺 4 安庆天主堂 5 安徽大学红楼及敬敷书院旧址 6 安庆谯楼 7 太平天国英王府壁画		芜湖市	432
桐城市	390	1 广济寺塔 2 米芾“县学记碑”和明刻李阳冰“谦卦碑” 3 中江塔 4 衙署前门 5 芜湖“小天朝”	
8 桐城文庙 9 半山阁 10 左忠毅公祠 11 吴樾故居 12 姚元之旧馆 13 凤义兴商号楼 14 张廷玉墓石刻 15 余珊墓 16 姚莹墓		无为县	436
枞阳县	398	6 黄金塔 7 米公祠 8 洪巷周氏宗祠	
17 浮山摩崖石刻 18 阮山峰墓石刻 19 刘大魁墓		繁昌县	438
怀宁县	400	9 繁昌窑遗址	
20 邓石如墓及故居		芜湖县	438
潜山县	401	10 珩琅塔 11 胡湾胡氏宗祠	
21 天柱山山谷流泉摩崖石刻 22 太平塔 23 觉寂塔 24 杨家祠堂 25 占庄老屋 26 张恨水故居		南陵县	439
		12 皖南土墩墓群	
		7 马鞍山市	443
		马鞍山市古建筑概述	445
		马鞍山市	446
		1 朱然家族墓地 2 宋山古墓 3 太白楼	

和县	449	霍山县	502
4 和县猿人遗址 5 万寿塔 6 镇淮楼 7 陋室 8 霸王祠		17 霍山文庙 18 霍山文峰塔 19 四望堡寨址 20 狮山中学玉	
含山县	452	望楼	
9 凌家滩遗址 10 江淮桥		舒城县	505
当涂县	454	21 褚氏祠堂	
11 李白墓 12 黄山塔 13 金柱塔 14 叶家桥		霍邱县	506
8 合肥市	461	22 李氏庄园 23 霍邱文庙	
合肥市古建筑概述	464	10 滁州市	513
合肥市	465	滁州市古建筑概述	516
1 李氏家族旧宅 2 教弩台旧址 3 包公祠 4 庐州府城隍庙戏		滁州市	518
楼 5 大孔礼堂		1 琅琊山摩崖石刻及碑刻 2 琅琊寺 3 醉翁亭 4 丰乐亭 5 清	
肥东县	469	流关 6 上水关、水下关、广惠桥	
6 振湖塔 7 包氏宗祠 8 吴复墓石刻 9 父子进士祠堂		凤阳县	528
肥西县	473	7 明中都遗址 8 鼓楼基座 9 龙兴寺 10 陈德墓石刻 11 钟离	
10 刘铭传故居 11 唐五房圩转心楼 12 三河大捷遗迹及古民居		城遗址	
庐江县	476	明光市	539
13 武壮公祠 14 周瑜墓 15 何斌墓 16 汤池果树窑址		12 法华禅庵塔	
巢湖市	479	定远县	540
17 姥山塔 18 中庙		13 池河太平桥	
9 六安市	483	全椒县	540
六安市古建筑概述	487	14 国光楼 15 神山寺	
寿县	488	天长市	541
1 安丰塘(芍陂) 2 寿春城遗址 3 寿县古城墙 4 寿县孔庙 5		16 杨捷墓石刻	
寿县清真寺 6 淮南王刘安家族墓地 7 报恩寺罗汉塑像 8 廉		11 淮南市	545
颇墓		淮南市古建筑概述	548
六安市	495	淮南市	549
9 六安汉代王陵墓地 10 多宝庵塔 11 望江寺塔 12 观音寺塔		1 寿州窑遗址 2 黄泥孤堆 3 赖山清真寺 4 硖山口“慰农亭”	
13 叶集江西会馆 14 毛坦厂老街古建筑群 15 六安古城墙		及摩崖石刻	
16 皋陶墓			

12 阜阳市	553	蒙城县	605
阜阳市古建筑概述	556	13 蒙城万佛塔 14 尉迟寺遗址 15 蒙城文庙 16 马玉昆府第	
阜阳市	557	涡阳县	610
1 资福寺 2 阜阳文峰塔 3 颍州奎星楼 4 程文炳宅		17 义门清真寺	
太和县	561	15 淮北市	613
5 太和县文庙大成殿 6 太和城关清真寺		淮北市古建筑概述	615
界首市	562	淮北市	617
7 臧家公馆		1 汉阙遗址及水牛墓 2 显通寺 3 青龙寺 4 共姬墓	
阜南县	563	濉溪县	619
8 运河桥		5 古城汉墓 6 柳孜运河码头遗址 7 濉溪老街古建筑群	
颍上县	564	16 宿州市	623
9 管鲍祠 10 尤家花园及故居		宿州市古建筑概述	626
临泉县	566	宿州市	628
11 张老家祠堂		1 九女坟画像石刻 2 闵子骞祠及墓 3 林探花府	
13 蚌埠市	569	泗县	632
蚌埠市古建筑概述	571	4 泗县文庙大成殿	
蚌埠市	572	萧县	633
1 双墩春秋墓 2 汤和墓		5 萧县文庙	
五河县	573	灵璧县	635
3 化明塘严氏墓 4 沫河口关卡旧址		6 虞姬墓	
怀远县	574	砀山县	636
5 怀远教会建筑旧址 6 怀远县禹王宫 7 常氏三王墓		7 南关清真寺	
14 亳州市	579	参考文献	638
亳州市古建筑概述	584	图片来源	639
亳州市	586		
1 花戏楼 2 南京巷钱庄 3 曹氏家族墓群 4 亳州古地道 5 薛阁塔 5 道德中宫 7 城里清真寺 8 华祖庵 9 江宁会馆 10 张虚谷宅 11 姜桂题公馆 12 汤王墓			