

投资类畅销书作家再度出击!

凝聚笔者15年炒股经验，全方位解析炒股软件的使用法，让你实现翻番梦想!

炒股软件

使用指南

(大智慧版)



迷茫：大盘股好还是小盘股好？

紧张：我的股票已经涨了40%，该卖了吗？

不解：指数涨了两个点，而我的股票却跌了，怎么办？

疑问：怎么看一个公司的历史业绩？

本书将给你答案！

廖海燕◎编著

SPM

南方出版传媒

广东经济出版社

投资类畅销书作家再度出击！

凝聚笔者15年炒股经验，全方位解析炒股软件的使用法，让你实现翻番梦想！

炒股软件

使用指南

(大智慧版)

廖海燕◎编著

SPM

南方出版传媒

广东经济出版社

·广州·

图书在版编目 (CIP) 数据

炒股软件使用指南：大智慧版 / 廖海燕编著. —广州：广东经济出版社，2015. 5

ISBN 978 - 7 - 5454 - 3973 - 1

I. ①炒… II. ①廖… III. ①股票交易 - 应用软件 - 指南
IV. ①F830.91 - 62

中国版本图书馆 CIP 数据核字 (2015) 第 076319 号

出版发行	广东经济出版社 (广州市环市东路水荫路 11 号 11~12 楼)
经销	全国新华书店
印刷	广东新华印刷有限公司 (广东省佛山市南海区盐步河东中心路 23 号)
开本	730 毫米 × 1020 毫米 1/16
印张	23
字数	375 000 字
版次	2015 年 5 月第 1 版
印次	2015 年 5 月第 1 次
印数	1 ~ 5 000
书号	ISBN 978 - 7 - 5454 - 3973 - 1
定价	68.00 元

如发现印装质量问题，影响阅读，请与承印厂联系调换。

发行部地址：广州市环市东路水荫路 11 号 11 楼

电话：(020) 38306055 37601950 邮政编码：510075

邮购地址：广州市环市路水荫路 11 号 11 楼

电话：(020) 37601980 邮政编码：510075

营销网址：<http://www.gebook.com>

广东经济出版社常年法律顾问：何剑桥律师

· 版权所有 翻印必究 ·

前 言

当有机会获利时，千万不要畏缩不前。当你对一笔交易有把握时，给对方致命一击，即做对还不够，要尽可能多地获取。

——索罗斯

大智慧股票行情软件自 2000 年诞生以来，深刻地改变了中国股票证券市场的交易习惯，人们再也不用每天拥挤在交易所内，对着交易大屏幕，相对枯燥和被动地参与到证券市场内。如今只要有网络终端的地方，我们就可以通过股票行情软件，选择舒适的环境，积极主动地参与到证券交易中去。如同士兵上战场一定要带上武器一样，证券软件就是我们每一个投资者的武器，如果不能熟练地掌握武器的使用方法，不要说上阵杀敌了，恐怕只能陷入任人宰割的境地。

大智慧行情软件作为中国最早且影响最广的证券行情软件，整合了行情分析、盘口分析、竞价分析、趋势分析、盘中选股、指标选股、基本面选股、基本分析于一体，并依赖测评机构强大的资讯实力，将盘中资讯和实时行情相结合，开创了双向交流的先河，为证券市场投资者提供了全方位的分析手段，可谓集国内外分析软件之大成。

本书就是以详细介绍大智慧软件的所有功能为主线，但又不仅仅局限于软件的功能说明，而是更深入地教授读者，每一个功能在现实中如何运用，也就是说和具体的分析技术相结合，但是相对于传统的较为晦涩难懂的股票技术教材，因为本书是以软件操作界面为载体，所以十分通俗易懂。

本书特点

◆任务驱动：本书在编写上不是按大智慧炒股软件功能菜单逐级介绍的（那样就成了一本使用说明书了），而是采用任务驱动的方法，即投资者在炒股时首先需要使用什么功能，就介绍什么功能，按炒股实际操作过程中需要完成的各项任务，逐个介绍相关功能的使用。

◆实例讲解：在全书编写过程中，对每一个操作，都选择股票市场中的实际数据作为例子进行讲解，并且在实例中给出了引用股票的名称、代码和引用数据的时间段。由于书是固定的，而在股票分析中，可能需要前后参照相关数据，读者可一边阅读本书，一边在电脑中调出指明实例的数据进行参照学习。

◆适用面广：本书不但详细介绍了大智慧软件在个人电脑中的使用方法，还介绍了通过手机炒股的相关知识，包括软件的下载、安装和使用等。使读者能够掌握一种新的看盘、交易方式。

对于每一位新手投资者来说，本书是您不可多得的教材，也是新投资者向资深投资者迅速转换的捷径。而对于常年使用大智慧软件的投资者，本书也能为您更深度挖掘大智慧软件的各种潜力，让您投资操作的分析技术更上一个层面。


目 录

第 1 章 认识股票	1
1.1 什么是股票	2
1.2 股票交易	12
1.3 股市常用术语	20
1.4 常见财务指标	26
1.5 股市风险	28
第 2 章 K 线形态分析	33
2.1 什么是 K 线,什么是成交量	34
2.2 单日 K 线形态及市场含义	37
2.3 组合 K 线形态及市场含义	47
2.4 常见底部 K 线形态	60
2.5 常见顶部 K 线形态	68
2.6 解读 K 线走势的方法	76
第 3 章 了解大智慧软件	81
3.1 大智慧软件特性	82
3.2 安装软件	83
3.3 软件运行界面	85
第 4 章 大智慧的基本操作	93
4.1 如何查看特定股票信息	94
4.2 查看大盘信息	102

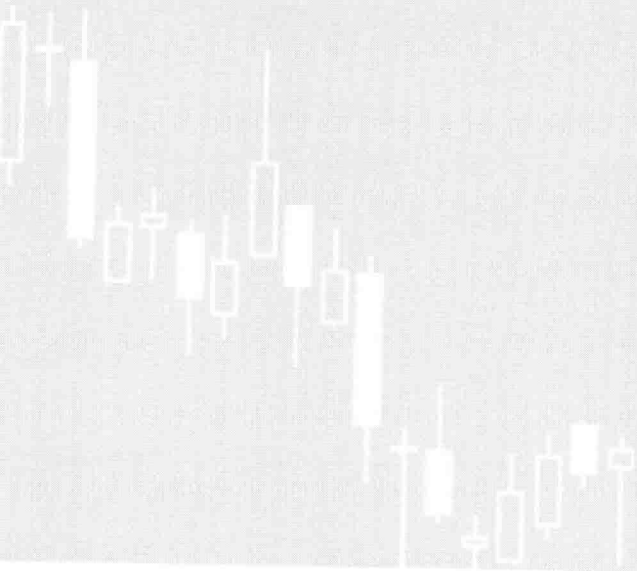
4.3	查看行情报价	110
4.4	查看个股信息	115
第5章	查看宏观形式和个股详细信息	121
5.1	宏观因素的影响	122
5.2	个股的详细信息	131
5.3	分析公司财务	142
5.4	不同行情下投资技巧	147
第6章	大智慧的7大高级功能	153
6.1	条件选股	154
6.2	买卖点的预警	157
6.3	根据排序选股	159
6.4	历史回忆和模拟K线	162
6.5	模式匹配	164
6.6	根据成本分布选股	167
6.7	大智慧辅助分析	170
第7章	量价分析	193
7.1	使用大智慧查看成交量数据	194
7.2	成交量放大时应如何操作	196
7.3	成交量缩小时应如何操作	209
7.4	量价配合分析	212
第8章	巧用技术指标判断个股走势	221
8.1	技术指标的基本操作	222
8.2	用KDJ(超买、超卖指标)盈利	224
8.3	用RSI(强弱指标)盈利	232
8.4	用BOLL指标盈利	236
8.5	其他常用指标	241
第9章	通过移动平均线判断股价走势	259
9.1	基本概念	260
9.2	利用均线买卖股票	266
9.3	指数平滑异同移动平均线MACD	273

第 10 章 创业板投资	285
10.1 创业板基础知识	286
10.2 创业板操作技巧	290
10.3 创业板选股特点	296
10.4 创业板财务分析	299
第 11 章 投资股指期货	303
11.1 认识股指期货	304
11.2 我国的股指期货	308
11.3 股指期货套利方式	312
11.4 什么在影响股指期货	316
第 12 章 融资融券	321
12.1 了解融资和融券	322
12.2 交易方法和技巧	329
第 13 章 沪港通	335
13.1 了解沪港通	336
13.2 开通沪港通后我们可以做什么	338
第 14 章 如何把握买卖时机	343
14.1 看懂拉升,把握时机	344
14.2 认清趋势,把握时机	349
14.3 行情突破或反转下的买卖时机	353
14.4 百分比回撤下的买卖时机	357

第 1 章 认识股票



在投资股票市场之前，投资者应对股票知识有一定的了解，如股票的含义、证券交易所、证券代码、股票指数等，投资者还应知道如何开户、如何进行股票交易、股票交易的相关规则等内容，本章简单地介绍这些知识。



1.1 什么是股票

随着人类社会进入社会化大生产时期，企业经营规模扩大与资本需求不足的矛盾日益突出，于是产生了以股份公司形态出现的、股东共同出资经营的企业组织。

股份公司的变化和发展产生了股票的融资活动，而股票融资的发展又产生了股票交易的需求，股票的交易需求促成了股票市场的形成和发展。所以，股份公司、股票融资、股票市场之间是相互联系和相互作用的。

1.1.1 股票

股票是一种有价证券，用户通过购买某公司的股票以获取该公司的股东权，并根据投入股份额而获得收益。一般来说，股票具有收益性、风险性、流动性、永久性和参与性等五方面的特征。股票持有人作为股份公司的股东，有权出席股东大会，参与公司重大决策。股东参与重大决策权利的大小与所持股份数量相关。

股份有限公司发行的股票是公司的一种法律文件，随着信息技术的发展，现在股票交易都通过电子计算机和现代通信手段组成的系统进行，投资者不会看到纸质的股票文件。由于这种系统具有高效、安全、保密、费用低等特点，因此，股票无纸化已成为世界证券市场发展的方向。

1. 股票的价值

股票的价值可分为面值、净值、清算价格、发行价及市价等五种。下面对

这五种价值进行详细的介绍。

(1) 面值。

股票的面值，是股份公司在所发行的股票票面上标明的票面金额，它以“元/股”为单位，其作用是用来表明每一张股票所包含的资本数额。在我国上海和深圳证券交易所流通的股票的面值均为壹元（即每股一元）。

股票面值的作用之一是表明股票的认购者在股份公司的投资中所占的比例，作为确定股东权利的依据。如某上市公司的总股本为1,000,000股，则持有一股股票就表示在该公司占有的股份为1/1,000,000。第二个作用就是在首次发行股票时，将股票的面值作为发行定价的一个依据（一般来说，股票的发行价格都会高于其面值）。当股票进入流通市场后，基本上股票的面值就与股票的价格没有什么关系了。面值1.00元的股票，其股价可能是几百元，也可能是几元。

(2) 净值。

股票的净值又称为账面价值，也称为每股净资产，是用会计统计的方法计算出来的每股股票所包含的资产净值。其计算方法是用公司的净资产（包括注册资金、各种公积金、累积盈余等，不包括债务）除以总股本，得到的就是每股的净值。股份公司的账面价值越高，则股东实际拥有的资产就越多。由于账面价值是财务统计、计算的结果，数据较精确而且可信度很高，所以它是股票投资者评估和分析上市公司实力的重要依据之一。投资者应注意上市公司的这一数据。

(3) 股票的清算价格。

股票的清算价格是指一旦股份公司破产或倒闭后进行清算时，每股股票所代表的实际价值。从理论上讲，股票的每股清算价格应与股票的账面价值（即净值）一致，但企业在破产清算时，其财产价值是以实际的销售价格来计算的，而在进行财产处置时，其售价一般都会低于实际价值，所以股票的清算价格就会与股票的净值不一致。股票的清算价格只是在股份公司因破产或其他原因丧失法人资格而进行清算时才被作为确定股票价格的依据，在股票的发行和流通过程中没有意义。

(4) 股票的发行价。

当股票上市发行时，上市公司就会从公司自身利益以及确保股票上市成功

等角度出发，对上市的股票不按面值发行，而另外制定一个较为合理的价格来发行，这个价格就称为股票的发行价。通常股票的发行价是根据上一年度的收益，参照一个市盈率进行定价的。

(5) 股票的市价。

股票的市价，是指股票在交易过程中，交易双方达成的成交价，通常所指的股票价格就是指市价。股票的市价直接反映着股票市场的行情，是投资者购买股票的依据。由于受众多因素的影响，股票的市价处于经常性的变化之中。股票价格是股票市场价值的集中体现，因此这一价格又称为股票行市。

2. 股票的种类

按照不同的分类方法，股票可以分为不同的种类，下面介绍几种常用的分类方法及股票种类。

◆按股票持有者分类：按股票持有者可分为国家股、法人股、个人股三种。三者权利和义务上基本相同。不同点是：国家股投资资金来自国家，不可转让；法人股投资资金来自企事业单位，必须经相关机构批准才可以转让；个人股投资资金来自个人，可以自由上市流通。

◆按股东的权利分类：按股东的权利可分为普通股、优先股及两者的混合等多种。普通股的收益完全依赖公司盈利的多少，因此风险较大，但享有优先认股、盈余分配、参与经营表决、股票自由转让等权利。优先股享有优先领取股息和优先得到清偿等优先权利，但股息是事先确定好的，不因公司盈利多少而变化，一般没有投票及表决权。优先股还分为参与优先和非参与优先、积累与非积累、可转换与不可转换、可回收与不可回收等几大类。

◆按票面形式分类：股票按票面形式可分为有面额、无面额及有记名、无记名四种。有面额股票在票面上标注出票面价值，一经上市，其面额往往没有多少实际意义；无面额股票仅标明其占总股本的比例（我国上市的都是有面额股票）。记名股票将股东姓名记入专门设置的股东名簿，转让时须办理过户手续；无记名股的股东名字不进行登记，买卖后无须过户。

◆按享受投票权益分类：按享受投票权益可分为单权、多权及无权三种。每张股票仅有一份表决权的股票称为单权股票；每张股票享有多份表决权的股票称为多权股票；没有表决权的股票称为无权股票。

◆按发行范围分类：按发行范围可分为 A 股、B 股、H 股和 F 股 4 种。A 股是在我国国内发行，供国内居民和单位用人民币购买的普通股票；B 股是专供境外投资者在境内以外币买卖的特种普通股票（现在也对国内投资者开放了）；H 股是我国境内注册的公司但在香港发行并在香港联合交易所上市的普通股票；F 股是我国股份公司在海外发行上市流通的普通股票。

1.1.2 证券交易所

证券交易所是证券市场发展到一定程度的产物，也是集中交易制度下证券市场的组织者和一线监管者。在我国，现在有两个证券交易市场：上海证券交易所（简称上交所或沪市）和深圳证券交易所（简称深交所或深市）。

1. 证券交易所的作用

一般来讲，作为证券市场的组织者，证券交易所具有以下功能。

提供证券交易场所：由于这一市场的存在，证券买卖双方有集中的交易场所，可以随时把所持有的证券转卖变现，保证证券流通的持续不断进行。

形成、公告价格：在交易所内完成的证券交易形成了各种证券的价格，由于证券的买卖是集中、公开进行的，采用双边竞价的方式达成交易，其价格在理论上是近似公平与合理的，并将这种价格及时向社会公告，作为各种相关经济活动的重要依据。

集中各类社会资金参与投资：随着交易所中上市交易股票的日趋增多，成交数量日益增大，可以将社会中广泛的资金吸引到股票投资上来，为企业发展提供所需资金。

引导投资的合理流向：交易所为资金的自由流动提供了方便，并通过每天公布的行情和上市公司信息，反映证券发行公司的获利能力与发展情况。使社会资金向最需要和最有利的方向流动。

在我国的上交所和深交所可投资 A 股、B 股、封闭式基金、权证等多种交易品种。普通投资者在开设证券账户时需分别为上交所和深交所开设股东账户，有关开户的相关内容，在下节中将进行介绍。

2. 交易席位

交易席位原指交易所交易大厅中的座位，座位中有电话等通信设备，经纪人可以通过它传递交易与成交信息。

证券商参与证券交易，必须首先购买交易席位，席位购买后只能转让，不能撤销。拥有交易席位，就拥有了在交易大厅内进行证券交易的资格。

随着科学技术的不断发展，通信手段日益现代化，交易方式由手工竞价模式发展为电脑自动撮合，交易席位的形式也发生了很大变化，现在已逐渐演变为与交易所撮合主机联网的电脑报盘终端。

世界各国证券交易所都向证券商提供交易席位，如美国最大的纽约证券交易所现有的席位超过 1300 个。

我国证券交易所为证券商提供的交易席位有两种，即有形席位和无形席位。

有形席位，指设在交易所交易大厅内与撮合主机联网的电脑报盘终端。证券商通过有形席位进行证券交易，采用的是人工报盘方式，即由证券营业部里的柜台工作人员通过热线电话，将投资者的委托口述给证券交易所交易大厅内的出市代表，出市代表用席位上的电脑报盘终端再将委托信息输入撮合主机，通过卫星接收实时行情和成交回报数据。

无形席位，指证券商利用现代通信网络技术，将证券营业部里的电脑终端与交易所撮合主机直接联网，直接将交易委托传送到交易所撮合主机，并通过通信网络接收实时行情和成交回报数据。无形席位采用的主要通信方式是技术水平较高、传输速率较快、安全可靠性较好的双向卫星，以适应我国幅员辽阔、投资者分散的特点。

1. 1. 3 证券代码

为了规范交易，提高交易速度，每一只上市交易的证券均拥有一个唯一的证券代码，证券名称与代码一一对应，且证券的代码一旦确定，就不再改变。例如，平安银行的代码为 000001，浦发银行的代码为 600000。

我国两个证券交易所上市的证券代码有所区别：

在上海证券交易所上市的证券，根据上交所“证券编码实施方案”，采用 6

位数编制方法，通过前3位数区别证券品种。股票以600和601开头，如早期在上交所上市股票武钢股份，其代码为600005；近几年在上交所上市的股票以601开头，如中国建筑的代码为601668。

在深圳证券交易所上市的证券，原来是采用4位编码方法，现在也统一为6位数编码。主要有000和002两种开头的类型，早期在深交所上市的股票以000开头，如万科A的代码为000002；中小板股票发行上市后，深交所只发行中小板股票，使用002开头的编号，如苏宁电器的代码为002024。

提示：以上介绍的都是大部分投资者参与的A股股票代码，其他的还有基金、B股等证券的代码，由于大部分投资者不参与这些交易，就不进行介绍了。

1.1.4 股票指数

股票指数是指用来度量股票行情的指标，由证券交易所或其他金融机构编制并发布。股票指数可以为投资者提供一个衡量股市价值变化的参考依据。

通常认为，股票指数是股票价格的一种平均数或加权平均数，股票指数的涨跌反映了股市中股价的运动趋势，或至少能反映大部分股票价格的涨跌趋势。但实际应用时并非如此，当股市中绝大部分股票上涨或下跌时，股票指数却可能反其道而行之。下面主要介绍股票指数的编制方法及我国两个交易所主要的股票指数。

1. 股票指数的编制方法

股票指数是将计算期的股价或市值，与某一基准期的股价或市值相比较的相对变化值。编制股票指数一般分为以下4步：

(1) 选择样本股：选择一定数量、有代表性的上市公司的股票作为编制指数的样本股。

(2) 选定基准期：并以一定方法计算基准期平均股价或市值，该值为一个常数。一般选择某一个有代表性的日期作为基准期。

(3) 求出计算期的平均股价或市值：用选定的计算方法，对样本股在计算期间的价格或市值进行计算。

(4) 指数化：将上一步计算的值与基准期的常数进行运算，得到具体的指数值。

2. 上证综合指数

上海证券交易所 1991 年 7 月 15 日起编制公布上海证券交易所股票指数，简称上证综指或上证指数。该指数以 1990 年 12 月 19 日为基准期，以上海证券交易所全部上市股票为样本，以股票发行量为权数，按加权平均法计算。

若出现新股上市、股票退市或上市公司扩股等情况，采用“除数修正法”修正原固定除数，以保证指数的连续性。2007 年 1 月，上海证券所规则，新股于上市第 11 个交易日开始计入上证综指。

3. 深证成份股指数

简称深圳成指，由深圳证交所编制，通过对所有在深圳证券交易所上市的公司进行考察，按一定标准选出 40 家有代表性的上市公司作为成份股，以成份股的可流通股数为权数，采用加权平均法编制而成。成份股指数以 1994 年 7 月 20 日为基准日，基准日指数为 1000 点，起始计算日期为 1995 年 1 月 25 日。

4. 上证 180 指数

又称上证成份指数，是上海证券交易所对原上证 30 指数进行了调整并更名而成的，其样本股是在沪市所有 A 股股票中抽取最具市场代表性的 180 种样本股票，自 2002 年 7 月 1 日起正式发布。作为上证指数系列核心的上证 180 指数的编制方案，目的在于建立一个反映上海证券市场的概貌和运行状况，具有可操作性和投资性，能够作为投资评价尺度及金融衍生产品基础的基准指数。

5. 上证 50 指数

2004 年 1 月 2 日，上海证券交易所发布了上证 50 指数。上证 50 指数根据流通市值、成交金额对股票进行综合排名，从上证 180 指数样本中选择排名前 50 位的股票组成样本。指数以 2003 年 12 月 31 日为基准日，以该日 50 只成份股的调整市值为基准期，基数为 1000 点。

6. 沪深 300 指数

简称沪深 300，为反映中国证券市场股票价格变动的概貌和运行状态，并能够作为投资业绩的评价标准，为指数化投资及指数衍生产品创新提供基础条件，中证指数公司编制并发布了沪深 300 统一指数。

指数基准日为 2004 年 12 月 31 日，基点为 1000 点。根据一定的规则在沪深上市公司中挑选 300 只 A 股作为样本股，其中沪市有 179 只，深市 121 只。对于样本股，按规定作定期调整，一般为每年的 1 月和 7 月初实施调整。

1.1.5 牛市和熊市

投资者从各证券报纸、电视分析中经常听到牛市、熊市这两个词语，牛市和熊市分别是指股市行情的看涨和看跌两种情况，下面简单介绍这两种行情市场的特征。

1. 牛市

“牛市”也叫作多头市场，是指市场行情普遍看涨，延续时间较长的上升市场。牛市通常可以分为三个不同时期。

牛市第一期：大部分投资者对股票市场心灰意冷，即使出现利好消息也无动于衷，很多人开始不计成本地抛出所有的股票。这个时期，有远见的投资者则通过对各类经济指标和形势的分析，预期股市即将发生变化，开始逐步选择优质股票买入，市场成交逐渐出现微量回升。经过一段时间后，许多股票已从抛售者手中流转 to 理性投资者手中。市场在回升过程中虽偶有回落，但每一次回落的低点都比上一次高，于是吸引新的投资者买入，整个市场交投开始活跃，这时候，上市公司的经营状况和公司业绩亦开始好转，盈利增加，引起了投资者的注意，进一步刺激场外投资者入市的兴趣。

牛市第二期：这时市况虽然明显好转，但熊市的惨跌使投资者心有余悸。市场出现小涨小跌的盘振格局，但总的来说是缓慢上升的情况。这段时间可能维持数月甚至超过一年，主要由上次熊市对投资者心理打击的严重程度而定。

牛市第三期：经过一段时间的盘振后，股市成交量不断增加，越来越多的