



写意

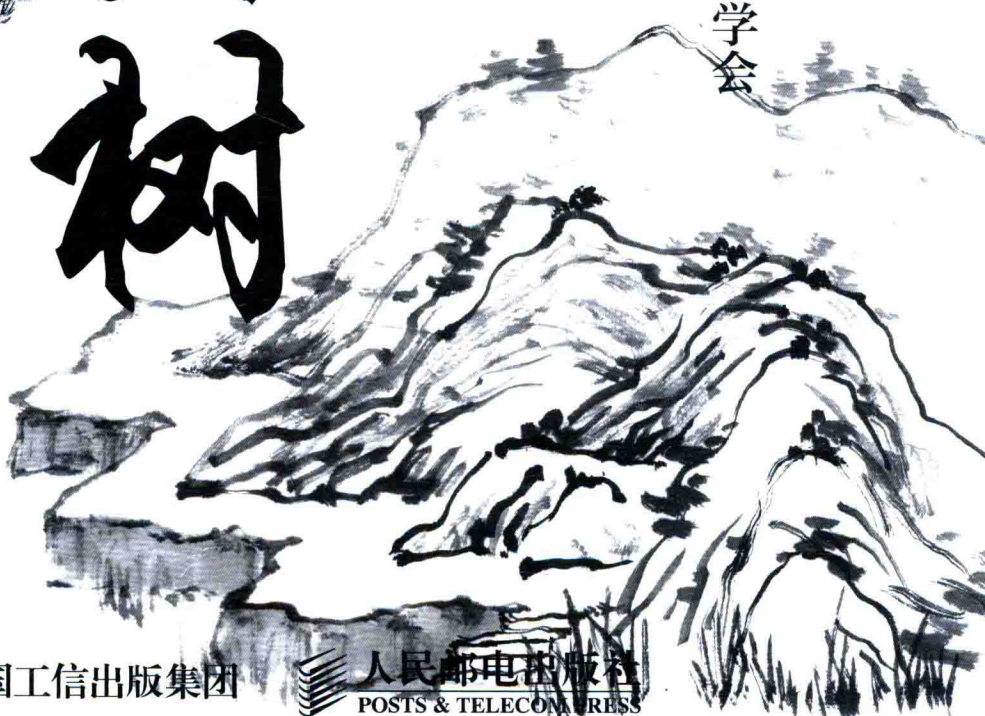
# 山水云树



	<h1>中国画</h1> <p>灌木文化 主编 王忠富 编著</p> <h1>基础教程</h1>



讲解浅显易懂，  
案例丰富实用，  
图示一目了然。  
初学者也可以轻松学会  
写意山水云树



中国工信出版集团

人民邮电出版社  
POSTS & TELECOM PRESS

# 中国画

灌木文化主编  
王忠富编著

# 基础教程

写意

# 山水云树

常州大学图书馆  
藏书章

人民邮电出版社  
北京

## 图书在版编目(CIP)数据

中国画基础教程. 写意山水云树 / 灌木文化主编 ;  
王忠富编著. — 北京 : 人民邮电出版社, 2016. 3  
ISBN 978-7-115-41243-0

I. ①中… II. ①灌… ②王… III. ①山水画—国画  
技法—教材 IV. ①J212

中国版本图书馆CIP数据核字(2016)第002042号

## 内 容 提 要

本书是“中国画基础教程”系列图书中的一本。内容针对零基础的写意画初学者，以细致的讲解由浅入深地帮助初学者轻松掌握写意山水云树的绘制技巧。

全书共5章，第1章详细讲解了写意画的基础知识和基本技法；第2~4章分别是山石、云水、树的画法讲解和范例展示；最后1章则通过3个实例展示了完整写意画的绘制过程。绘画步骤分解细致，技法教授注重基础，同时提供了大量的绘画范例，即使是初学者也能轻松掌握写意山水云树的绘制技法。

本书适合国画初学者和爱好者阅读，也可作为美术培训机构的参考资料。

- 
- ◆ 主 编 灌木文化
  - 编 著 王忠富
  - 责任编辑 董雪南
  - 责任印制 陈 犇
  
  - ◆ 人民邮电出版社出版发行 北京市丰台区成寿寺路11号  
邮编 100164 电子邮件 315@ptpress.com.cn  
网址 <http://www.ptpress.com.cn>  
北京瑞禾彩色印刷有限公司印刷
  
  - ◆ 开本：889×1194 1/16  
印张：5.5 2016年3月第1版  
字数：145千字 2016年3月北京第1次印刷
- 

定价：38.00元

读者服务热线：(010)81055296 印装质量热线：(010)81055316

反盗版热线：(010)81055315

广告经营许可证：京东工商广字第8052号

# 目 录

## 第1章 基础入门

- 1.1 画前准备 ..... 6
- 1.2 写意画的基本技法 ..... 7
  - 线条的基础练习 ..... 7
  - 常用笔法 ..... 8
- 1.3 基本用墨方法 ..... 9
  - 墨色 ..... 10
- 1.4 基本用色方法 ..... 11
  - 常用的国画颜料 ..... 11
  - 色的浓淡 ..... 12
  - 色墨调和 ..... 12
  - 色色调和 ..... 13

## 第2章 山石

- 2.1 画石起手式 ..... 15
- 2.2 石头的组合方式 ..... 15
  - 小石间大石 ..... 15
  - 大石间小石 ..... 16
  - 石间坡 ..... 17
- 2.3 常见的皴法 ..... 18

- 雨点皴 ..... 18
- 荷叶皴 ..... 19
- 斧劈皴 ..... 20
- 乱柴皴 ..... 22
- 折带皴 ..... 23
- 云头皴 ..... 24
- 披麻皴 ..... 24
- 牛毛皴 ..... 26
- 豆瓣皴 ..... 26

- 2.4 各种山形的画法 ..... 28
  - 山坡 ..... 28
  - 山间小路 ..... 29
  - 水边坡 ..... 30
  - 山脉 ..... 31

## 第3章 云水

- 3.1 云的画法 ..... 33
  - 勾云法 ..... 33
  - 染云法 ..... 35
- 3.2 水的画法 ..... 36
  - 勾水法 ..... 36
  - 留白法 ..... 37
  - 各种水的画法 ..... 38

## 第4章 树

### 4.1 松树的画法

基本的画法	44
松树的不同形态	48

### 4.2 柏树的画法

基本的画法	50
柏树的不同形态	52

### 4.3 柳树的画法

基本的画法	54
柳树的不同姿态	57

### 4.4 杂树的画法

枯树	59
点叶杂树	62
夹叶杂树	65
远景杂树	67
杂树的不同形态	68

### 4.5 组合树的画法

二株组合	70
三株组合	71
五株组合	71
组合的不同形态	72

## 第5章 创作

### 5.1 湖上闲居图

水墨山水	76
案例解析	76

### 5.2 故山云横图

浅绛山水	81
案例解析	81

### 5.3 深山云海图

青绿山水	86
案例解析	86

中国画

灌木文化主编  
王忠富编著

基础教程

写意

山水云树

人民邮电出版社  
北京



## 图书在版编目(CIP)数据

中国画基础教程. 写意山水云树 / 灌木文化主编 ;  
王忠富编著. — 北京 : 人民邮电出版社, 2016. 3  
ISBN 978-7-115-41243-0

I. ①中… II. ①灌… ②王… III. ①山水画—国画  
技法—教材 IV. ①J212

中国版本图书馆CIP数据核字(2016)第002042号

## 内 容 提 要

本书是“中国画基础教程”系列图书中的一本。内容针对零基础的写意画初学者，以细致的讲解由浅入深地帮助初学者轻松掌握写意山水云树的绘制技巧。

全书共5章，第1章详细讲解了写意画的基础知识和基本技法；第2~4章分别是山石、云水、树的画法讲解和范例展示；最后1章则通过3个实例展示了完整写意画的绘制过程。绘画步骤分解细致，技法教授注重基础，同时提供了大量的绘画范例，即使是初学者也能轻松掌握写意山水云树的绘制技法。

本书适合国画初学者和爱好者阅读，也可作为美术培训机构的参考资料。

- 
- ◆ 主 编 灌木文化
  - 编 著 王忠富
  - 责任编辑 董雪南
  - 责任印制 陈 犇
  - ◆ 人民邮电出版社出版发行 北京市丰台区成寿寺路11号
  - 邮编 100164 电子邮件 315@ptpress.com.cn
  - 网址 <http://www.ptpress.com.cn>
  - 北京瑞禾彩色印刷有限公司印刷
  - ◆ 开本：889×1194 1/16
  - 印张：5.5 2016年3月第1版
  - 字数：145千字 2016年3月北京第1次印刷
- 

定价：38.00元

读者服务热线：(010)81055296 印装质量热线：(010)81055316

反盗版热线：(010)81055315

广告经营许可证：京东工商广字第8052号

# 目 录

## 第1章 基础入门

- 1.1 画前准备 ..... 6
- 1.2 写意画的基本技法 ..... 7
  - 线条的基础练习 ..... 7
  - 常用笔法 ..... 8
- 1.3 基本用墨方法 ..... 9
  - 墨色 ..... 10
- 1.4 基本用色方法 ..... 11
  - 常用的国画颜料 ..... 11
  - 色的浓淡 ..... 12
  - 色墨调和 ..... 12
  - 色色调和 ..... 13

## 第2章 山石

- 2.1 画石起手式 ..... 15
- 2.2 石头的组合方式 ..... 15
  - 小石间大石 ..... 15
  - 大石间小石 ..... 16
  - 石间坡 ..... 17
- 2.3 常见的皴法 ..... 18

- 雨点皴 ..... 18
- 荷叶皴 ..... 19
- 斧劈皴 ..... 20
- 乱柴皴 ..... 22
- 折带皴 ..... 23
- 云头皴 ..... 24
- 披麻皴 ..... 24
- 牛毛皴 ..... 26
- 豆瓣皴 ..... 26

- 2.4 各种山形的画法 ..... 28
  - 山坡 ..... 28
  - 山间小路 ..... 29
  - 水边坡 ..... 30
  - 山脉 ..... 31

## 第3章 云水

- 3.1 云的画法 ..... 33
  - 勾云法 ..... 33
  - 染云法 ..... 35
- 3.2 水的画法 ..... 36
  - 勾水法 ..... 36
  - 留白法 ..... 37
  - 各种水的画法 ..... 38



## 第4章 树

### 4.1 松树的画法

- 基本的画法 44
- 松树的不同形态 48

### 4.2 柏树的画法

- 基本的画法 50
- 柏树的不同形态 52

### 4.3 柳树的画法

- 基本的画法 54
- 柳树的不同姿态 57

### 4.4 杂树的画法

- 枯树 59
- 点叶杂树 62
- 夹叶杂树 65
- 远景杂树 67
- 杂树的不同形态 68

### 4.5 组合树的画法

- 二株组合 70
- 三株组合 71
- 五株组合 71
- 组合的不同形态 72

## 第5章 创作

### 5.1 湖上闲居图

- 水墨山水 76
- 案例解析 76

### 5.2 故山云横图

- 浅绛山水 81
- 案例解析 81

### 5.3 深山云海图

- 青绿山水 86
- 案例解析 86

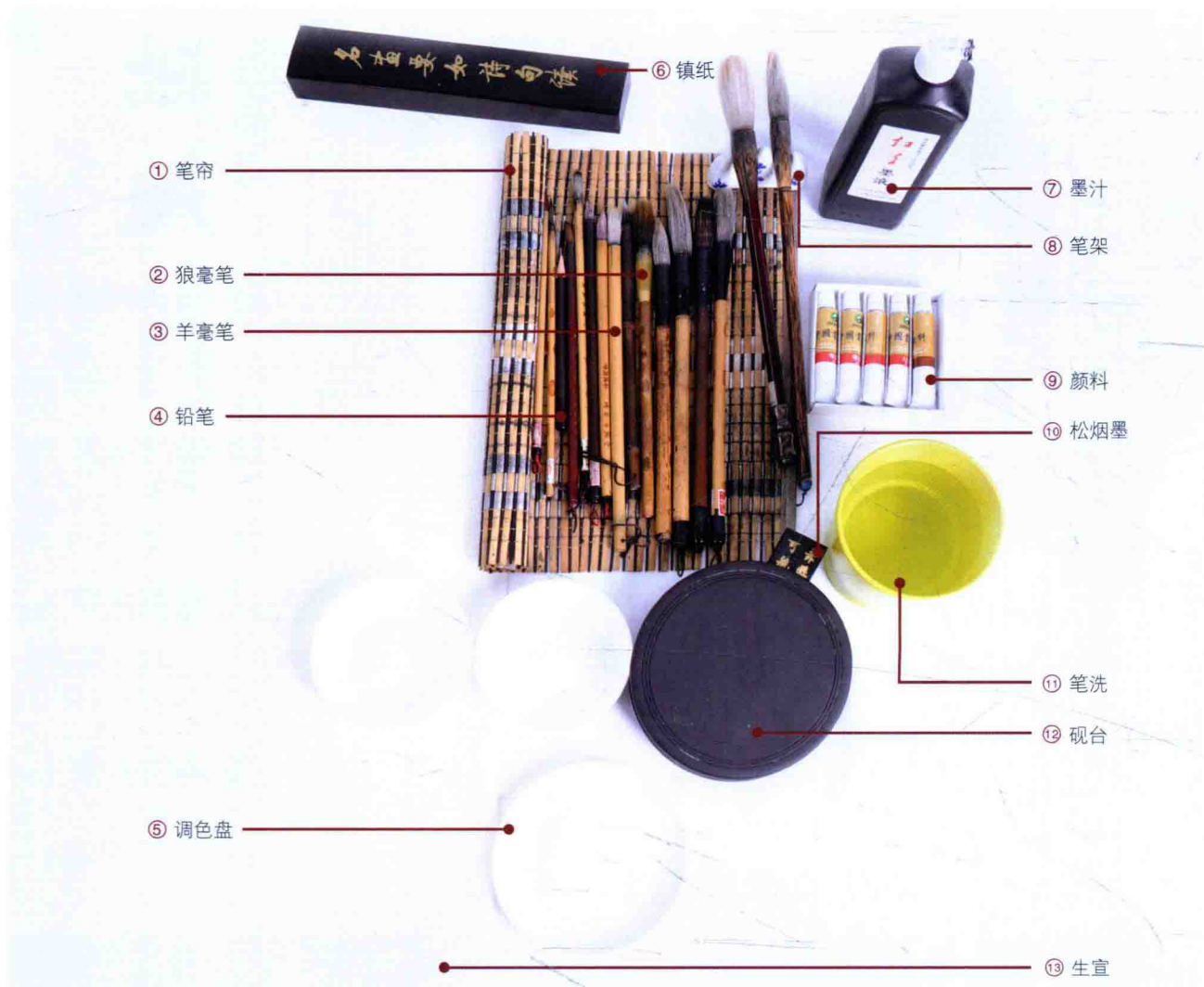
## 第1章

# 基础入门

国画是我国的传统绘画形式，是用毛笔蘸水墨、颜料作画于绢或宣纸上。国画与书法、篆刻相互影响，形成了显著的艺术特征。题材主要有人物、山水、花鸟和草木花卉；绘画技法可分为工笔和写意两种。写意画强调意境，讲究以形写神，形神兼备。我们都知道「工欲善其事，必先利其器」，所以在准备绘画之前，要先了解写意画的常用工具，其主要包括笔、墨、纸、砚和国画颜料等。本章将详细讲解这些工具的使用方法和注意事项。

## 1.1 画前准备

学习任何绘画门类首先都要对工具有深刻的了解，写意画也不例外。下面先让我们一起来认识一下写意画绘制过程中常用的一些工具及其特点吧。



- ① 笔帘：又称为笔卷，是一种临时存放毛笔的传统工具。把毛笔卷入其中，不会像装在铅笔盒里那样来回碰撞损坏笔头。而且笔帘通风，洗完的毛笔容易干。
- ② 狼毫笔：狼毫笔笔力劲挺，宜书宜画。在写意画里经常用于勾画花瓣及叶片脉纹，勾染法中勾画的部分就全部是由狼毫笔来完成的。
- ③ 羊毫笔：羊毫笔的笔头比较柔软，吸墨量大，适于表现圆浑厚实的点画，比狼毫笔经久耐用，经常用于铺画花叶、花瓣，以及大面积染色。
- ④ 铅笔：初学者可以用来画线稿，熟练之后可以省去。
- ⑤ 调色盘：用来调色，可以多准备一些。
- ⑥ 镇纸：也叫镇尺、压尺，是用来压镇纸张的用品。
- ⑦ 墨汁：使用瓶装墨汁，要注意在使用前先轻轻摇动几下，以使瓶内墨汁上下浓淡均匀。
- ⑧ 笔架：笔架亦称笔格、笔搁，即架笔之物。
- ⑨ 颜料：国画颜料种类十分丰富，属管状颜料，使用便捷。
- ⑩ 松烟墨：松烟墨淡黑无光泽，墨色略带青色，偏冷，偏向于墨青色调，墨色淡而不薄、苍茫古雅，能够让人感觉到静意。
- ⑪ 笔洗：用来盛水清洗笔的器皿。
- ⑫ 砚台：用来研墨。
- ⑬ 生宣：生宣吸水性和沁水性都很强，易产生丰富的墨韵变化。写意画和书法常用到它。

## 1.2 写意画的基本技法

### 画前准备

用笔：大号白云笔

用色：墨汁

其他：调色盘、生宣纸

### 线条的基础练习

线是中国画主要造型手段，它以不同的力度、速度与方向，产生丰富多样的画面效果。无论是写意还是工笔都离不开线条。



顿



线型统一



留

1 下笔时，要先顿一下，但不要大用力。顿就是笔锋着纸后轻轻地上下抖动几下，将露在线条外的笔锋调整到线条之中。

2 行笔时，运笔要流畅，线型要统一。首先要做到呼吸均匀，气息流畅，以有效减轻停顿和颤抖等现象。流畅的线条是描画物体轮廓的重要基础。

3 收笔时，笔头要留。留是指将笔锋留在线条之中，不可将线条的尾部拖到线条之外。在画线时将笔适时地停住，跟下笔时相同，收笔时再从行笔的反方向收回笔锋。

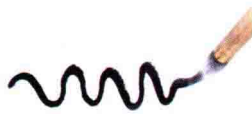
### 练一练



画点面时，将毛笔垂直于纸面上，使笔尖与笔肚落下，然后快速弹起，点的大小取决于笔着纸的面积。



画折线时，毛笔在旋转的位置稍微停顿一下，将笔杆转向所画的方向。手、笔要稳，用均匀的力度控制线条。



画曲线的时候，毛笔不需要停顿，可顺势顺畅地转换方向。注意要控制好手腕旋转的力度。

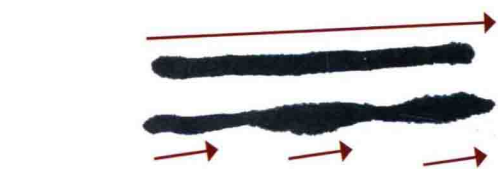


画螺旋线从中心向外旋转，笔尖受力均匀，保持线条流畅，这样可以让初学者练习腕力，以便后期更好地运用。

我们在练习的时候要尽量保持一定的笔压。落笔、行笔和收笔的力度不同，绘制出的线条也不同，表现的物象也会有所区别，要从练习中提取经验和技巧，今后更好地运用。



当毛笔第一笔落下后，停顿和立即运行毛笔所画出的两种线条是不一样的，无论是否行笔，出力的方向都要与运行方向一致。



流畅的线条和曲折的线条在绘画中的应用不同，两者没有错与对之分。但还是建议初学者以流畅为主，待能自如运用时再进行强化。

## 常用笔法

笔法就是运用毛笔的方法，常用的笔法有中锋、侧锋、顺锋、逆锋、藏锋和露锋等。

### 【中锋】

笔杆垂直于纸面，行笔时锋尖处于墨线中心。中锋画出的线条挺劲爽利，多用于勾勒物体的轮廓。



### 【侧锋】

笔杆向纸面略有倾斜，且将笔锋和笔肚与纸面接触。侧锋运笔时，改变用力的快慢、轻重、方向，会产生丰富的效果变化。由于侧锋运笔使用的是毛笔笔锋的侧部，故表现出的线条较为粗壮。



### 【顺锋】

顺锋采用拖笔运行，画出的线条更显轻快流畅、灵秀活泼。



### 【逆锋】

逆锋与顺锋行笔方向相反，笔锋采用逆势。正用和倒用都可以逆行笔，绘出的点、线具有苍劲生辣的笔趣。



## 【藏锋】

藏锋，笔锋要藏而不露，画出的线条沉着含蓄，力透纸背。



两头多为圆、顿。

## 【露锋】

与藏锋的运笔方式相反，露锋以笔尖着纸，收笔时笔杆渐行渐提，故意漏出笔锋，可使线条灵活而飘逸。



# 1.3 基本用墨方法

## ■ 画前准备

用笔：大号白云笔

用色：墨汁

其他：调色盘、生宣纸

## 【调墨时水的用量】



①



②

首先将笔头浸泡在水里，直到笔头的根部。在等量的墨中，见图①，将笔提起，顺势在笔洗边缘刮几下笔头，至笔头水分饱满而滴落，再将之放入墨中调和，适宜于画点线面；图②中，笔提起后，水滴欲下，可直接放入墨中调和，适宜于大面积的涂染，不适宜于勾勒轮廓。

不能直接用笔从砚台蘸取墨汁作画，而是要先让笔头吸取一定的水分，然后再从砚台中蘸取足够量的墨汁，并在颜料盘里将墨色调整均匀，调至所需的浓度。起初，笔中水分不好掌握，可从少量递增，直至达到满意的效果为止。

# 墨色

中国画用墨的干、湿、浓、淡、清来体现物象的远近、凹凸、明暗、阴阳、燥润和滑涩。墨分清、淡、重、浓、焦五色。而决定这五种墨色的关键是墨中水的比例。本节将详细介绍墨色的调和方法。

## 【焦】



焦墨易产生飞白

水墨的韵味丰富，焦墨或可称之为枯笔、渴笔、竭墨。在古代，很多文人常以焦墨作画，在生宣纸上产生那种水墨淋漓的丰富变化。

将瓶中的墨汁直接倒入调色盘中，毛笔不用蘸水，直接蘸墨，得到的便是焦墨。焦墨浑厚华滋、深沉而浓黑。焦墨很难控制，画不好就会一团漆黑，初学阶段先尽量不用。

## 【浓】



在绘制时，浓墨的使用比较多，适于各个题材的点线面。在练习的过程中，要熟练掌握。

换一个碟子，在新倒出的墨汁中加入少量的水，调和后便可得到浓墨。浓墨厚重有神，比焦墨润一些，用浓墨要“薄”。

## 【重】



笔中的水分越来越多的时候，毛笔在纸上不要停留太久，否则容易出现水渍或者大面积水墨，初学者练习时要做到心中有数，才能避免出现错误。

往碟子里继续加水，稀释后便得到了重墨，水越多墨色越淡。

## ■ 练一练

我们已经学会了基本用笔，以及焦、浓、重三个墨色。现在，拿起笔来，学以致用，画一片小叶子试试看！蘸焦墨，侧锋画出第一笔；再蘸浓墨，侧锋向下画出第二笔；紧接着加水继续调和，画出第三笔；最后蘸浓墨，勾勒出叶脉，一片由浓到淡的叶子就完成了。



## 【淡】

## 【清】



将调色盘中的淡墨倒掉一半，将毛笔蘸一笔水，在残留的重墨基础上调匀。可以在边缘刮一下，若流下的墨汁浓重，则可继续添加一笔水，调匀即可。

要调清墨就要再换一个干净的调色盘，在淡墨的调色盘中蘸一笔墨、两笔水。切记要少放墨，多放水，后期在应用时，可根据画面的需要酌情处理墨和水的关系。

# 1.4 基本用色方法

## ■ 画前准备

用笔：中号白云笔

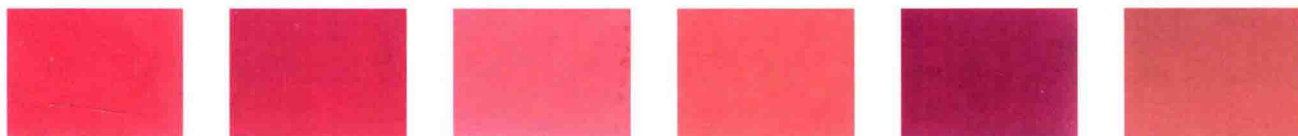
用色：国画颜料

其他：调色盘、生宣纸

墨稿画完并且干透之后，可以为画面上色。赋色可以将笔墨气势更好地联系起来，使画面苍润并济。这里所说的色指的是中国画专用颜色。下面详细地介绍一下这些颜料的基本使用技法。

## 常用的国画颜料

国画常使用的颜料有植物颜料（水色）和天然矿物质颜料（石色）。植物颜料有花青、胭脂、藤黄等；矿物质颜料有赭石、朱砂、石青、石绿等。这些植物颜料和矿物质颜料统称为中国画颜料。



大红

曙红

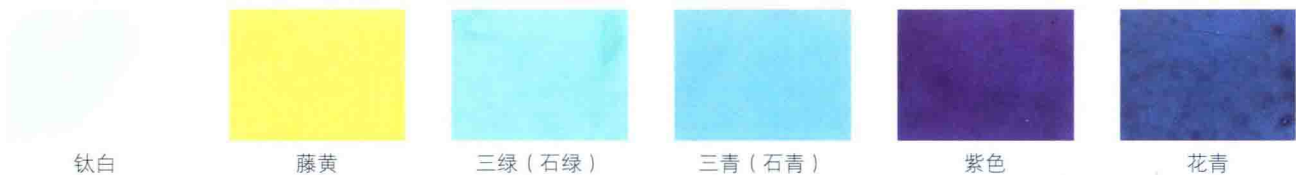
朱砂

朱膘

胭脂

赭石

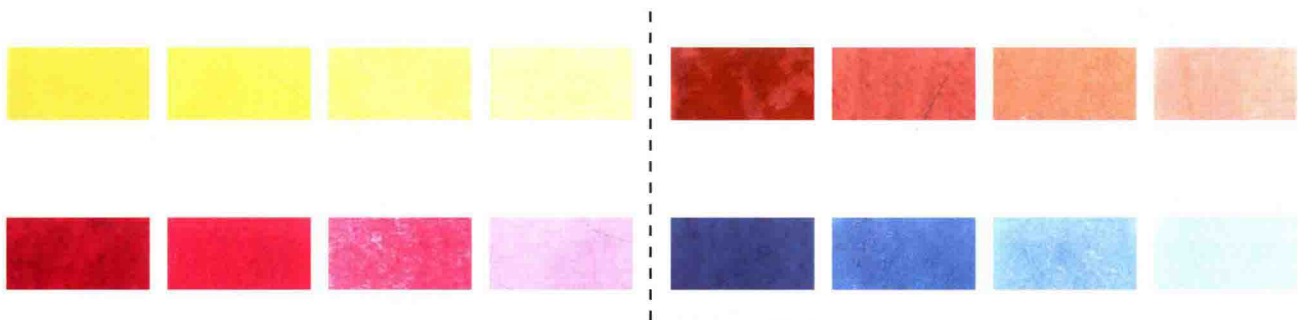




水色（植物颜料）是透明色，可以相互调和使用，没有覆盖力，色质不稳定，容易褪色。石色（矿物颜料）是不透明色，相互不能调和和使用，覆盖力强，色质稳定，不易褪色。石色和水色相互之间也不能调和和使用。

## 色的浓淡

不能直接用笔从调色盘中取颜色作画，而是要先让笔头吸收一定的水分，然后再从中蘸取足量的颜料，并在调色盘里将墨和颜料调整均匀，调成所需的浓度。起初，笔中水分不好掌握，可以从少量递加，直至效果满意为止。



## 色墨调和

色墨调和以色为主，墨为辅。在颜料中加入少量淡墨，可使效果更加沉着、内敛，是最为常用的调色技法。

