


古都大同六书

# 大同 中华民族团结融合之都

DATONG  
ZHONGHUA MINZU  
TUANJIE RONGHE ZHIDU


安大钧 主 编  
叶骁军 高 钟 沈 骅 副主编

山西出版传媒集团  
 山西人民出版社

古都大同六书

大同  
中华民族团结融合之都  
DATONG  
ZHONGHUA MINZU  
TUANJIE RONGHE ZHIDU

安大钧 主 编  
叶骁军 高 钟 沈 骅 副主编

山西出版传媒集团  
 山西人民出版社

## 图书在版编目 (CIP) 数据

大同：中华民族团结融合之都/安大钧主编. —  
太原：山西人民出版社，2015.8  
ISBN 978-7-203-09021-2

I. ①大… II. ①安… III. ①大同市—地方史  
IV. ①K292.53

中国版本图书馆 CIP 数据核字 (2015) 第 098766 号

## 大同：中华民族团结融合之都

---

主 编：安大钧  
责任编辑：赵晓丽 王新斐  
装帧设计：陈 婷

---

出 版 者：山西出版传媒集团·山西人民出版社  
地 址：太原市建设南路 21 号  
邮 编：030012  
发行营销：0351—4922220 4955996 4956039 4922127 (传真)  
天猫官网：<http://sxrmcbs.tmall.com> 电话：0351—4922159  
E—mail：[sxskcb@163.com](mailto:sxskcb@163.com) 发行部  
[sxskcb@126.com](mailto:sxskcb@126.com) 总编室  
网 址：[www.sxskcb.com](http://www.sxskcb.com)

---

经 销 者：山西出版传媒集团·山西人民出版社  
承 印 者：山西出版传媒集团·山西新华印业有限公司

---

开 本：720mm × 1000mm 1/16  
印 张：17.5  
字 数：270 千字  
印 数：1—3 000 册  
版 次：2015 年 8 月第 1 版  
印 次：2015 年 8 月第 1 次印刷  
书 号：ISBN 978-7-203-09021-2  
定 价：48.00 元

---

如有印装质量问题请与本社联系调换

# 古都大同六书编辑委员会

编辑委员会主任：安大钧

编辑委员会委员：马维平 殷 宪 古鸿飞 力高才  
张 焯 高 平 葛世民 孙学武  
王 飞 宋志强

主 任：安大钧

副主任：叶晓军 高 钟（执行主编） 沈 骅（执行副主编）

撰 稿：叶晓军 高 钟 沈 骅 温一慧

马洪元 于德珍 谢 佳 王 琰

# 古都大同六书总序

安大钧

大同是1982年2月国务院首批命名的24座历史文化名城之一，它与北京、南京、西安、洛阳、开封、杭州一样是以中国历史上的都城和文物古迹众多而入列的，这一批历史文化名城都是没有经历自己申报和层层审批，而是由专家学者提名并经国务院有关部门集体研究决定，然后经国务院批准颁布的。

历史文化名城大同的最大价值在于：

是中国古都之一，有着四百多年的建都史；

是“民族融合之都”，见证了中华民族的形成和发展；

是“文化融合之都”，见证了中华文化儒、释、道三大支柱的形成；

是中国“佛都”，北魏王朝在此创立了一系列的有关佛教的国家制度，包括僧官制度、寺院经济制度、寺院和僧尼管理制度，出现了中国最早的佛教社会团体——邑社组织；

是中国“艺都”，保留着中国古代北魏、辽金、元明清的原汁原味的建筑、雕塑、壁画、油饰彩画，北魏碑刻书法等艺术精品；

是中国古代丝绸之路起点之一，见证着中西文化的交汇融合；

是汇大古都、佛都、艺都、融合之都于一身，集王城、军城、府城、龙壁之城为一体的中国首批历史文化名城，她是公元4—5世纪屹立在世界东方的中国大古都、丝绸之路的东方起点！

它具有灿烂的历史，以秦汉名邑、北魏首都、辽金西京、明代王城、历代军镇在中华民族历史上留下了辉煌的篇章和丰厚的





遗产。

历史文化名城机制的建立，其目的是切实保护好和利用发展好历史文化名城。如何保护好利用好发展好历史文化名城？这是摆在全国一百多座历史文化名城面前的一个重大的课题，也是至今仍未完全破解的一道难题。

2008年以来，大同市就“历史文化名城的保护与发展”进行了有益的探索：一是以“历史文化名城复兴”为目标，鼎力开展“硬件”建设；二是盘点历史文化家底，建立资料库，充分认识其历史文化价值，切实抓好“软件”建设；三是发挥历史文化资源优势，科学论证、合理利用，促进当地政治、经济、文化发展。在“名城复兴活动”之初，一是成立了专抓“硬件”的古城保护和修复指挥部；二是成立了专抓“软件”的古城保护和修复研究会。

2008年2月以来的“硬件”建设，是以我国文物保护法律法规和有关国际文件为规范，以梁思成、罗哲文的中国古城古建保护理论为指导，以国务院2006年批复的《大同市2006—2020年城市发展总体规划》为蓝图而进行的。在“硬件”建设过程中，始终“秉持正确的保护理念，即保护其历史文化价值”，努力达到“四保护”要求和“五体现”目标，即保护传统格局、保护历史风貌、保护空间尺度、保护依存环境；体现朝代特色、体现地方风格、体现礼义规制、体现形神兼备、体现文化价值。对文物建筑、历史建筑的修复，在具体做法上都坚持了“五原”，即原形制、原规格、原工艺、原材料、原环境。自2008年2月起至今，是大同市保护和修复古城古建苦干实干的七年。这七年是大同历史上变化最大也是广大人民群众高度认可的七年。2010年5月10日，时任国家文物局局长单霁翔在现场考察了正在修复的大同古城。他说：“上次看到的是市内一些环境整治的情况，



我觉得在大方向上是完全正确的。把历史文化名城的核心景区，具体说就是明代以来的古城，能够作为一个整体目标来进行展示，把旧城里的功能逐渐疏解，跨过御河进行新城建设。这是梁思成先生60年前所倡导的‘跳出旧城建设新城’的观点，但是这种模式在国内很多城市中没有被采纳。现在越来越多的历史名城认识到这是历史城区保护的必由之路，包括南京提出建设核心区、杭州提出建设钱塘江地区都是这个意图。在实施的动作与效果上，大同在这短短的几年里已经显现出来了。历史城区里只做减法，增加新城的磁力、吸引力。特别是把一些像医疗、教育等大型的公共设施和就业岗位往新城安排，使新城增加凝聚力，居民比较愉快甚至向往到新城，在改变居住条件的同时提升生活质量，现在看来效果已经初步显现。”

大同市在历史文化名城保护和发展的“软件”建设上，也进行了有益的探索：一是盘点历史文化家底，建立完备的历史文化资料库；二是不断深入研究，充分认识古都古城的历史文化价值；三是邀请全国著名专家学者科学评审研究成果，提出更好地利用和发展的真知灼见。

为了盘点清这座城市的历史文化家底，充分认识其历史文化价值，切实保护和修复好这一历史文化名城，激活和利用好其宝贵稀缺的历史文化资源，大同古城保护和修复研究会成立之初，便遵循“多调研、多建议，多服务、不干预”的原则，先后开展了以云冈石窟为核心景点的武周川石窟群大景区，以得胜堡为核心景点的新荣古长城古堡古屯大景区，以左云古城为核心景点的古长城古堡古屯大景区，以大同古城为核心景点的包括明堂、宫殿、苑囿遗址的京都大景区，以北岳恒山为核心景点的浑源古城大景区等的调查研究活动，为市委、市政府提出了书面建议。

作为一座历史文化名城，它的一条条古街古巷、一处处历史



遗产、一件件出土文物和它在史书中的一段段文字记载，都是它十分珍贵的文化家底。大同市“盘清文化家底，建立完备的资料库”的“软件”工程，应该说这一任务的提出者是“文化守望者”冯骥才先生，也是他亲自率领一班人开始实施的。第一阶段的丰硕成果，便是由他主编、由商务印书馆出版的《中国大同雕塑全集》。它以“云冈石窟卷”、“寺观卷”、“馆藏卷”、“民间建筑雕刻卷”“四卷六集”的鸿篇巨制收集整理了大同现存的最经典最有历史价值和地方特色的雕刻艺术。这部书的编写出版过程，就是盘点大同文化家底的过程。盘点是立体式的、全方位的，不仅有山体上的，垒在房脊上的，也有摆在台基上的，还有从地下出土的；不仅有皇家工程里的，还有民间建筑内的；不仅建立了雕塑艺术资料库，而且建立了建筑艺术资料库、壁画艺术资料库、油饰彩画资料库。第二阶段是从2008年9月开始的，是研究会选聘的未就业的大学毕业生左洁麓同志首先从《魏书》、《北史》中摘录有关大同的史料。2011年6月，研究会又借调了王丽、张燕、朱瑞江、李林叶等五位公益岗位的大学生，对大同区域相关史料进行摘要、分类、整理。先将二十四史分工，用时四年多初步完成了摘录任务。后在编纂过程中又结合了《明实录》、《清实录》、碑文、题刻、地方志书中的相关内容，不断充实完善，力求全面。2013年初，编纂出版的《大同历史大事编年》《北魏平城分类纪事》就是由宋志强同志统稿又经编委会主任安大钧，编委古鸿飞、力高才、高平、葛世民、孙学武等审阅修改后成稿的。“古都大同六书”中的《大同——中华民族团结融合之都》，这一课题和书稿是研究会委托叶骁军、高钟、沈骅等教授共同研究起草，经编委会多次提出修改意见又经中国社科院学部委员刘庆柱研究员和李毓芳、尹钧科、叶万松、王岗研究员等专家学者评审定稿的。《丝路起点——北魏平城（大同）》





是由研究会王飞同志起草，经编委会多次提出修改意见又经中国社科院学部委员刘庆柱研究员和李毓芳、尹钧科、叶万松、王岗、张庆捷研究员等专家学者评审定稿的。《佛都大同》是由研究会宋志强同志起草，经编委会多次提出修改意见又经中国社科院学部委员魏道儒研究员和李建欣、周广荣、杨健、邓建新等专家学者评审定稿的。以上“五书”再加上已由杭州出版社出版的《中国古都系列丛书：古都大同》，合称为“古都大同六书”。

大同面对“历史文化名城的保护和发展”这一重大而难解的议题，把抓“硬件”与抓“软件”紧密结合，始终秉持正确的古城保护理念，即切实保护好其历史文化价值。“硬件”建设为“软件”建设提出保护和修复的急需解决的问题，“软件”建设为“硬件”建设提供保护和修复的重要依据。对华严寺、关帝庙、文庙、帝君庙、纯阳宫、代王府、古城墙等古迹的修复，对云冈石窟周边环境的治理都是请专家学者论证并提出尽可能多的历史文化信息及可参照的遗存依据。大同古城保护和修复研究会虽然是“务虚”的参谋服务机构，但在古城古建修复中却担负起了整体策划、协助设计、施工指导、艺术监理的重任。

大同古城保护和修复研究会在盘点清楚历史文化家底，建立完备的历史文化资料库和加强历史文化研究，认清其历史文化价值，为制定保护发展规划提供依据的同时，还着眼于当前和长远的发展，多次邀请、组织全国著名专家学者共同研讨历史文化资源利用和促进统筹、协调和可持续发展的问题，正如习近平同志所讲的：“要系统整理传统文化资源，让收藏在禁宫里的文物、陈列在广阔大地上的遗产、书写在古籍里的文字都活起来。”

2012年9月13日，邀请国内著名专家学者就“大同——中华民族团结融合之都”课题研究成果进行评审，并就这一历史文化资源如何保护和利用进行了研讨。



2014年8月11日，召集我市专家学者，与我市文物、规划相关部门领导一道，在充分认识古都大同历史文化价值所在的基础上，如何做好我市新版历史文化名城保护和发展规划这一议题展开了深入细致的研讨。出台了《关于大同历史文化名城保护和发展的研究报告》，为我市历史文化名城保护规划的编制奠定了思想和理论基础，也为当前和今后的长期发展提出了意见和建议。

2014年11月7日，邀请国内专家学者，就《丝绸之路平城（大同）起点》课题研究成果进行评审。同时，就大同融入国家“一带一路”发展规划、参与丝绸之路经济带建设进行研讨。

2014年12月13日，邀请中国社科院学部委员魏道儒、世界宗教杂志主编李建欣等专家学者就“佛都大同”课题进行评审。同时，就大同佛教文化资源的保护和利用进行了研讨。

2015年2月，我会加强了大同史前文化的研究，进一步认识到：大同的史前文化，包括古人类旧石器和新石器文化及史前文明都是光辉灿烂的。它是超百万年的中国文化“直根系”之一、上万年的中华文明起步的“金三角”之一、五千年中华民族融合的“大舞台”之一，其历史文化价值也是极其珍贵的。可以说，研究、认识和利用大同历史文化绝不可缺了这一块。

本前言是“古都大同六书”的总前言，但却啰里啰嗦地说了这么多。其目的就是为了介绍这个系列丛书编辑出版的大背景，也是为了说明我们研究会绝不仅仅是为了出版几本书。正是源于此，我们研究会的工作才得到了全市广大人民群众的大力支持。这一次系列丛书的出版，就得到了满怀古都文化情结、积极支持名城复兴活动的大同银星金店有限公司、凯德世家股份有限公司、大同市万城房地产开发有限责任公司的慷慨资助。在此一并表示感谢。



## 《大同——中华民族团结融合之都》课题评审意见

《大同——中华民族团结融合之都》书稿资料丰富翔实，论点新颖，多有创新；论证严谨，逻辑严密。

古代都城是古代国家的政治统治中心、军事指挥中心、经济管理中心、文化礼仪活动中心，古代都城是古代王朝的“缩影”，是古代国家的政治平台，是中国古代历史文化的集大成。大同是北魏王朝都城——平城故地。平城作为南北朝时代中国历史上最为重要的古代王朝都城，有着极为特殊的历史地位。秦汉时代建立了中国历史上第一个统一的多民族中央集权国家，进入帝国时代。但是就古代王朝之缩影——古代都城而言，完成从先秦时代血缘政治与地缘政治相结合的“王国时代”到以地缘政治为主、血缘政治为辅的“帝国时代”，北魏王朝都城在平城奠定了基础，孝文帝营建了宫城、内城与郭城的“三城制”都城。北魏都城所揭示的历史信息是帝国时代多民族对统一的中央集权国家的政治认同、文化认同、宗教认同。北魏王朝这种国家及其多民族之间的政治、文化、宗教认同，开创了中华民族“和合文化”之先河，从北魏平城到北魏洛阳城，再到隋唐盛世的长安城，以及宋开封城，特别是辽南京城、金中都、元大都与明清北京城，基本

001

课题  
评审  
意见





上承袭了北魏都城的历史文化基因。《大同——中华民族团结融合之都》书稿从多角度体现出上述论点，这是多年来学术界较为少见的。

书稿作为一部历史学专著，充分体现出的科学性、创新性是极具特色的。更为重要的是，书稿秉承中国历史学的优秀传统，以其深邃的分析、科学的解读，不但揭示了中华民族的发展历史，而且为当今中国的国家政治认同、文化认同、民族认同提供了科学支撑，有着重要的现实意义。为此，我推荐这部书稿的出版。

刘庆柱

2014. 10. 09

按：2012年9月13日，由大同古城保护和修复研究会组织的《大同——中华民族团结融合之都》课题评审会在大同召开。评审会由中国社科院学部委员、原中国社科院考古所所长、研究员刘庆柱主持，北京市文史馆馆员、中国古都学会名誉会长、研究员尹钧科，中国古都学会原副会长、南京市文物局原副局长、研究员韩品峥，中国古都学会副会长、洛阳文物考古研究院考古队原队长、研究员叶万松，中国古都学会副会长、北京社科院历史所所长、研究员王岗，中国古都学会副会长、南京市文物局副局长、研究员杨新华，山西省考古所原所长、研究员张庆捷出席评审会。大同古城保护和修复研究会会长、副会长和有关人员，中国古都学会常务理事、苏州科技大学教授叶晓军，苏州科技大学教授高钟听取评审意见。会后评审组组长刘庆柱综合评审组意见，代表《大同——中华民族团结融合之都》课题评审组提出了上述意见。

# 目 录

古都大同六书总序	1
《大同——中华民族团结融合之都》课题评审意见	1
绪论 大同古都——承前启后，融续中华	3
第一节 融“胡汉”一体——中华民族发展新格局	5
第二节 控北御南——中国都城战略大转移	8
第三节 丝绸之路东延与北展	11
第一章 多民族文化共生的地理背景	17
第一节 独特的自然环境	17
一 古地理基础——喜马拉雅造山运动	18
二 自然分界标志——阴山山脉	20
三 人文分界标志——万里长城	21
第二节 复合的经济结构	24
一 农耕与游牧之差别	24
二 农耕与游牧之冲突	25
三 大同经济结构之演变	28
第三节 大同在中华民族多元一体格局中的贡献	34
一 大同成为民族融合之都的历史要因	34
二 大同地区民族的融合轨迹	36
第二章 和亲与移民——中华民族融合的有效途径	51
第一节 先秦时期晋、赵之地的通婚联姻	51
一 晋、赵之地与夷狄的通婚联姻	52
二 晋、赵与华夏诸国的通婚联姻	53
第二节 平城——中国古代和亲政策的起点	54
一 白登之围与平城和亲	54

001

目  
录





二	琵琶老店与昭君出塞 .....	57
第三节	魏晋时期平城的和亲之路 .....	60
一	北魏与匈奴的和亲 .....	60
二	前燕与北魏的和亲 .....	62
三	后秦与北魏的和亲 .....	64
四	北凉与北魏的和亲 .....	65
五	北魏与柔然的和亲 .....	66
第四节	和亲——汉魏晋时期民族融合的重要推手 .....	69
一	和亲与中国古代草原丝绸之路的拓展 .....	69
二	和亲推进各民族文化共同繁荣 .....	73
第三章	学习与借鉴——中华民族团结发展的大道 .....	79
第一节	胡服骑射——民族学习之滥觞 .....	79
一	胡服骑射的背景 .....	80
二	胡服骑射的推行 .....	83
三	大同与胡服骑射 .....	86
四	胡服骑射的文化意义 .....	89
第二节	北魏迁都——民族学习之典范 .....	93
一	北魏迁都的时代背景 .....	93
二	大同与北魏迁都 .....	95
三	北魏迁都的文化意义 .....	98
第三节	民族文化的双向学习 .....	102
一	民族学习的原因 .....	102
二	民族学习的特点 .....	106
三	民族学习的结果 .....	111
第四章	北魏——大同古都文明的主要创造者 .....	119
第一节	民族融合中成长的拓跋鲜卑 .....	119
一	鲜卑民族与大鲜卑山 .....	120
二	后来居上的拓跋鲜卑 .....	124
三	由部族联盟进入国家建构 .....	131
第二节	建都平城——北魏王朝的辉煌 .....	134
一	建都平城，据南御北 .....	135



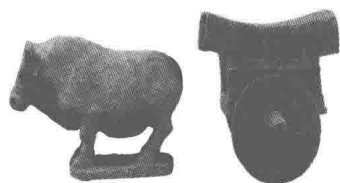
二	三教并尊，文化包容·····	142
第三节	孝文改革：承前启后，构建中华·····	152
一	班禄制、定法律、选人才，完善国家建构·····	153
二	均田制·····	156
三	三长制，重构社会基层组织·····	158
四	迁都洛阳，易服、变音、改姓·····	159
第四节	多民族共存共荣的北魏建国之策·····	162
一	四海之人，皆可与为国·····	163
二	虚怀若谷，兼容并包·····	165
三	通婚、移民，民族大融合·····	169
第五章	流风启隋唐 余韵育西京·····	179
第一节	隋唐时的大同·····	180
一	唐前期的大同·····	180
二	安史之乱后的大同·····	183
三	胡汉交融的河朔文化·····	186
第二节	余韵育西京·····	191
一	辽代的西京·····	191
二	金承辽制·····	194
第六章	元明清——边贸中心和军事重镇·····	201
第一节	大同行政区划·····	201
一	元代大同沿革·····	201
二	明代大同沿革·····	204
三	清代大同沿革·····	206
第二节	战争和贸易来往·····	208
一	重要的边关要垒·····	208
二	镇边三名将·····	212
三	繁荣的大同马市·····	216
四	战争和军事消费·····	221
第三节	盛极一时的商贸重镇·····	225
一	元代大同的商贸·····	225
二	清代大同的商贸·····	230



三	大同地区的开荒移民·····	235
第四节	宗教和民风民情·····	238
一	开放的宗教习俗·····	238
二	兴盛的元代杂剧·····	243
三	大同地区的回族·····	244
四	大同地区的民情民俗·····	246
余论	·····	253
后记	·····	260



绪 论



大同古都

——承前启后，融续中华