

東方岩彩 创作工坊

张
乐

北京出版社出版集团
北京美术摄影出版社



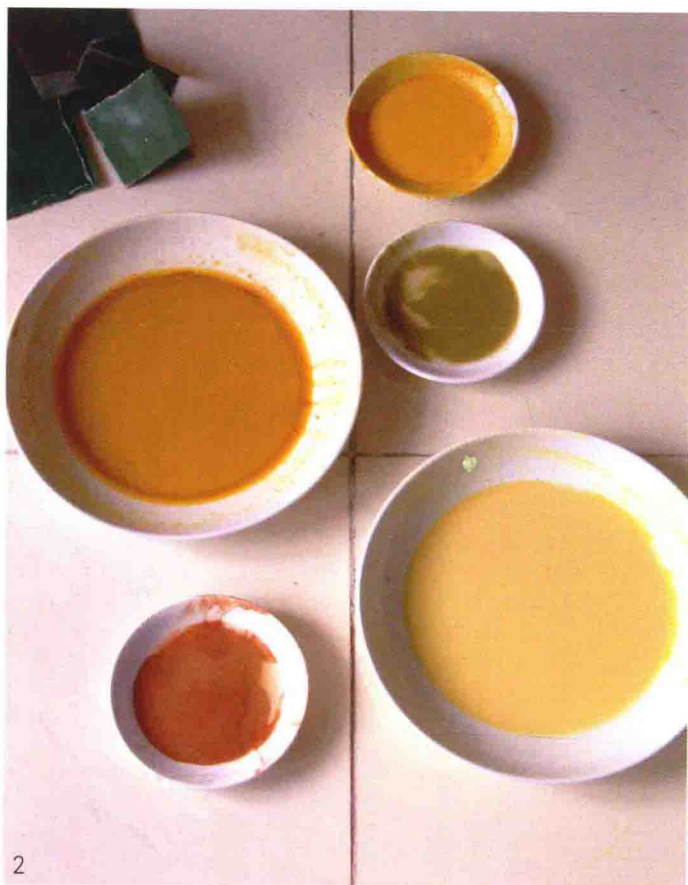
张乐简历

- 张乐 女 1973年11月生于中国辽宁省。
- 1997年 鲁迅美术学院中国画系毕业。
- 2002年 日本多摩美术大学日本画美术研究科研究生毕业，获艺术硕士学位。
- 2003年 日本东京艺术大学大学院设计系视觉传达描画造型专业研究生班毕业。
- 2004年 始于天津理工大学艺术学院艺术设计教研室从事装饰艺术教学工作。
- 2007年 调往西安美术学院任教。
- 在日本期间，举办个展四次，作品曾获《留学生秀作展》、《东京展》等优秀奖项。归国后，作品入选《第二届北京国际美术双年展序列展》等多次展览，并被美术馆、院校等收藏。



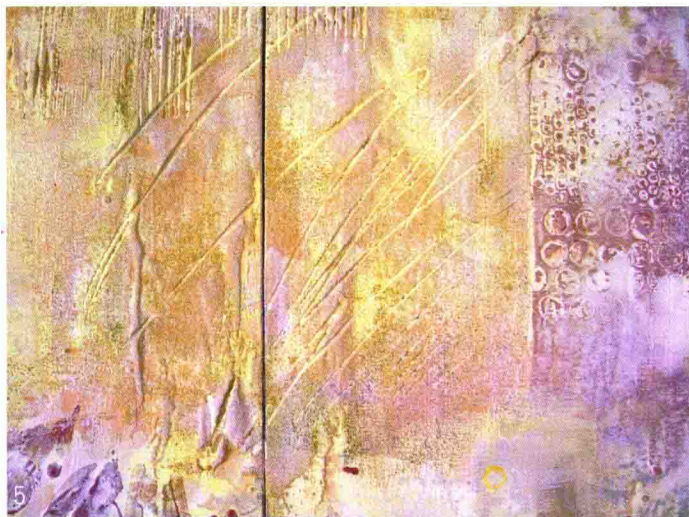
《窗外》作品创作步骤

1. 把熟好的纸裱到木板上，刷蛤粉（胡粉）作地，并根据画面效果铺设底色。（图1）其间使用的颜料多为水干色。（图2）





2. 绘制具体的画面形象，布局谋篇要比较到位，经营位置要有计划性。(图3)



3. 在主体形象上铺主色调黄色。开始使用的色彩与最后的色彩迥异或相近都会使画面有不同的效果，目的是使画面深厚有力而色彩丰富。(图4)

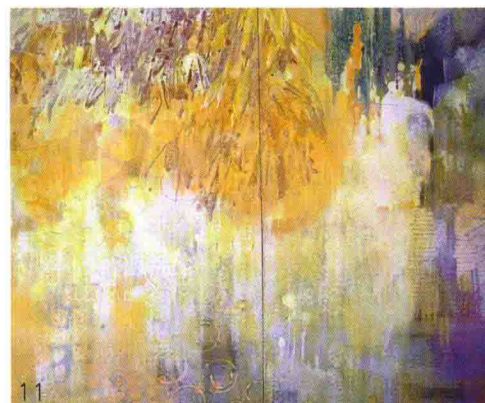
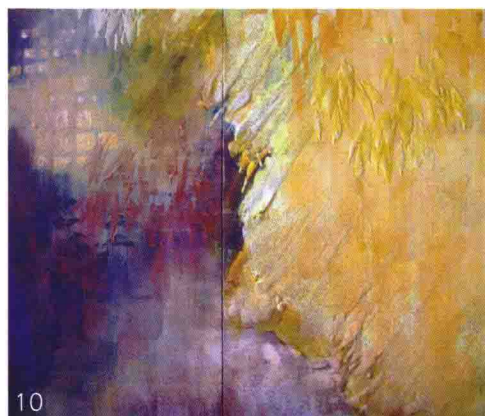
4. 使颜料堆积起厚度，完成各种肌理效果。其间使用的颜料多为天然矿物色和新岩。(局部图5, 6, 7)

5. 整体再铺一遍蛤粉(胡粉)造成朦胧的画面气氛。(图8)

6. 重新勾画细部，达到鲜明的艺术效果。(图9, 局部图10, 11)

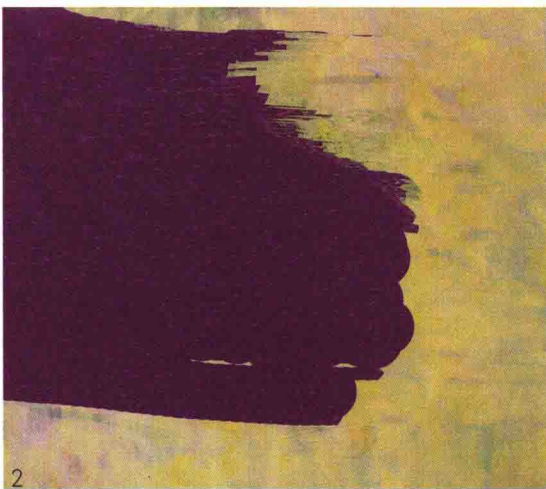
7. 用砂纸通体打磨。要根据纸张，肌理的厚度选择砂纸的型号。(图12)

8. 整理全局，完成作品。(图13)



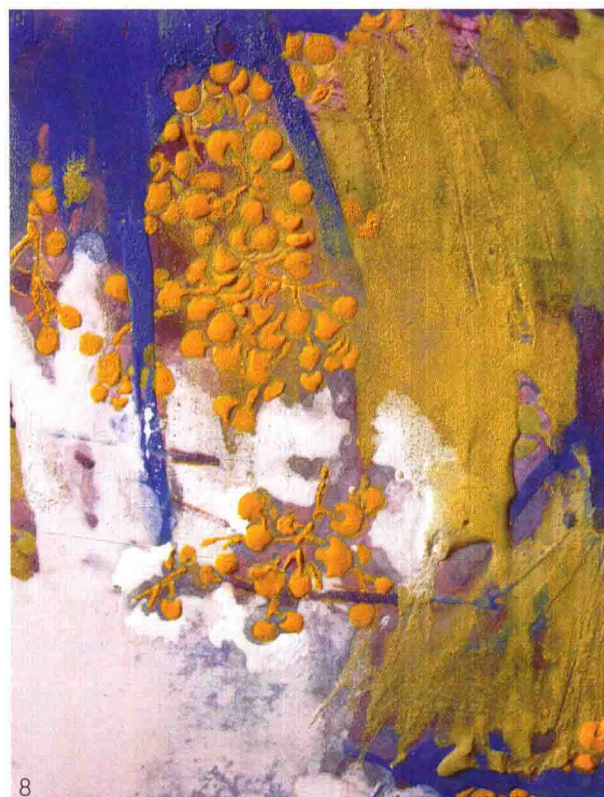
《秋后》作品创作步骤

1. 像把生宣制成熟宣一样，在麻纸的正反面刷胶矾水，要根据每一张纸的程度调制胶与矾的比例，纸面能充分承载水分的流动而不干脆，是作画的基础与关键。（图1）
2. 调制蛤粉，涂满画面，可根据画面决定蛤粉涂刷的厚薄程度。待蛤粉干后，再平铺底色。（图2），此间使用的材料主要是蛤粉和水干色。（图3）
3. 用泼彩的方式使颜料流淌，根据画面的需要塑造主体形象。（图4）其间使用的颜料主要为天然矿物色。



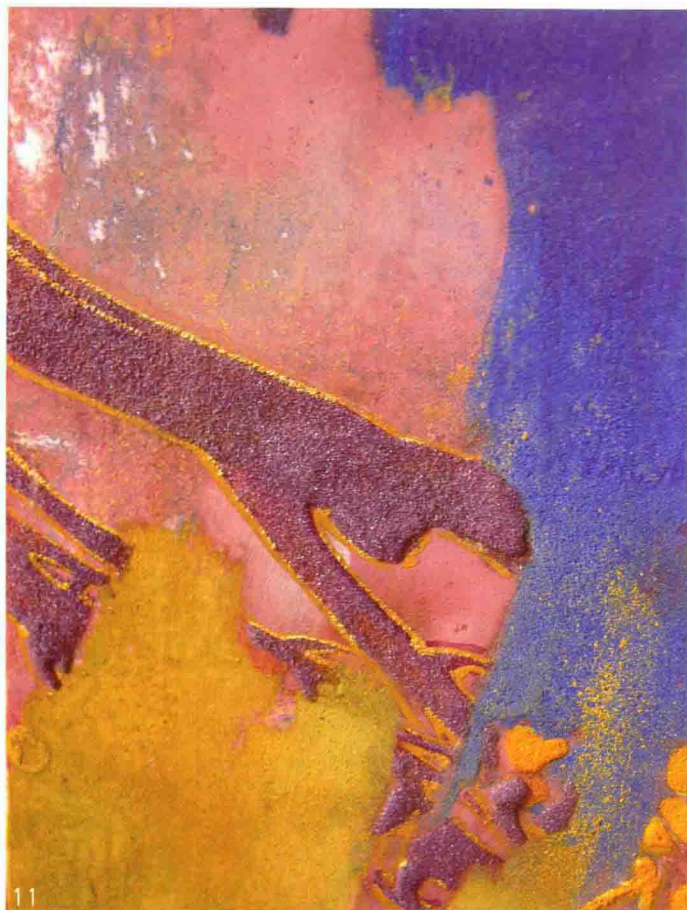


4. 继续刻画细部，完成细节的底色和肌理的打磨。(图5、局部图6) 其间使用的颜料主要为水干色和砂纸。

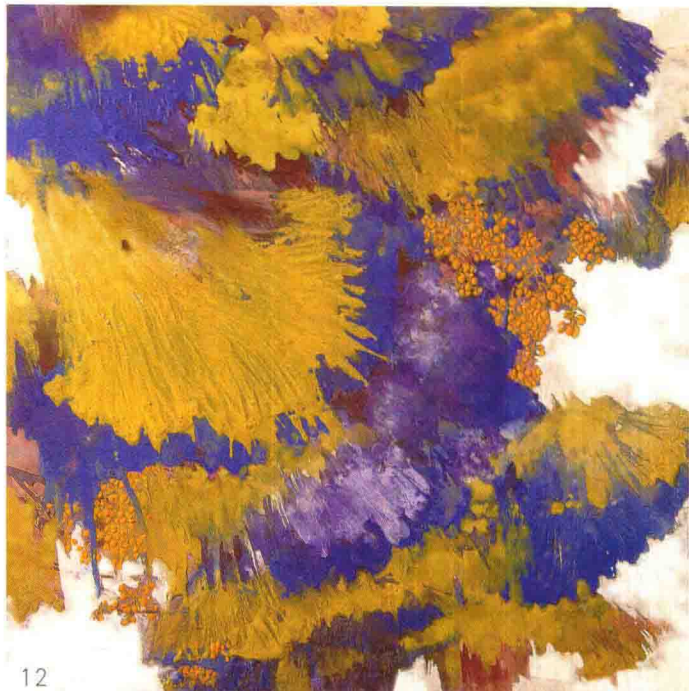


5. 根据画面完成蛤粉在画面各个位置的设色工作。
(图7, 局部图8)





11



12

6. 继续用分染、平涂等方式深入刻画细部。(局部图9)
7. 把画面空间的色相、构图重新调整,勾画形象的边缘细节。(局部图10、局部图11)
8. 通观全局,增删有度,完成作品。(图12)



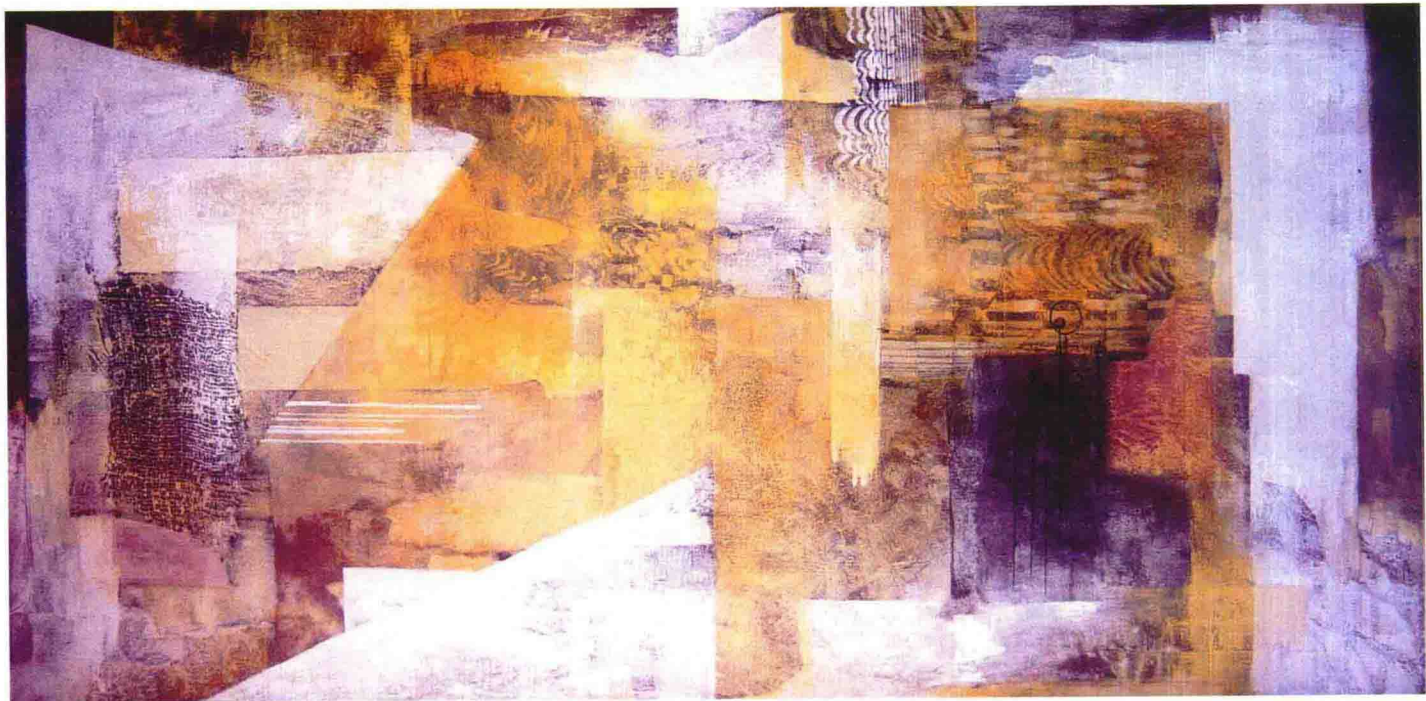
后窗

作者：张乐

材料：麻纸 矿物色 银箔

尺寸：130 × 162cm

年代：2002



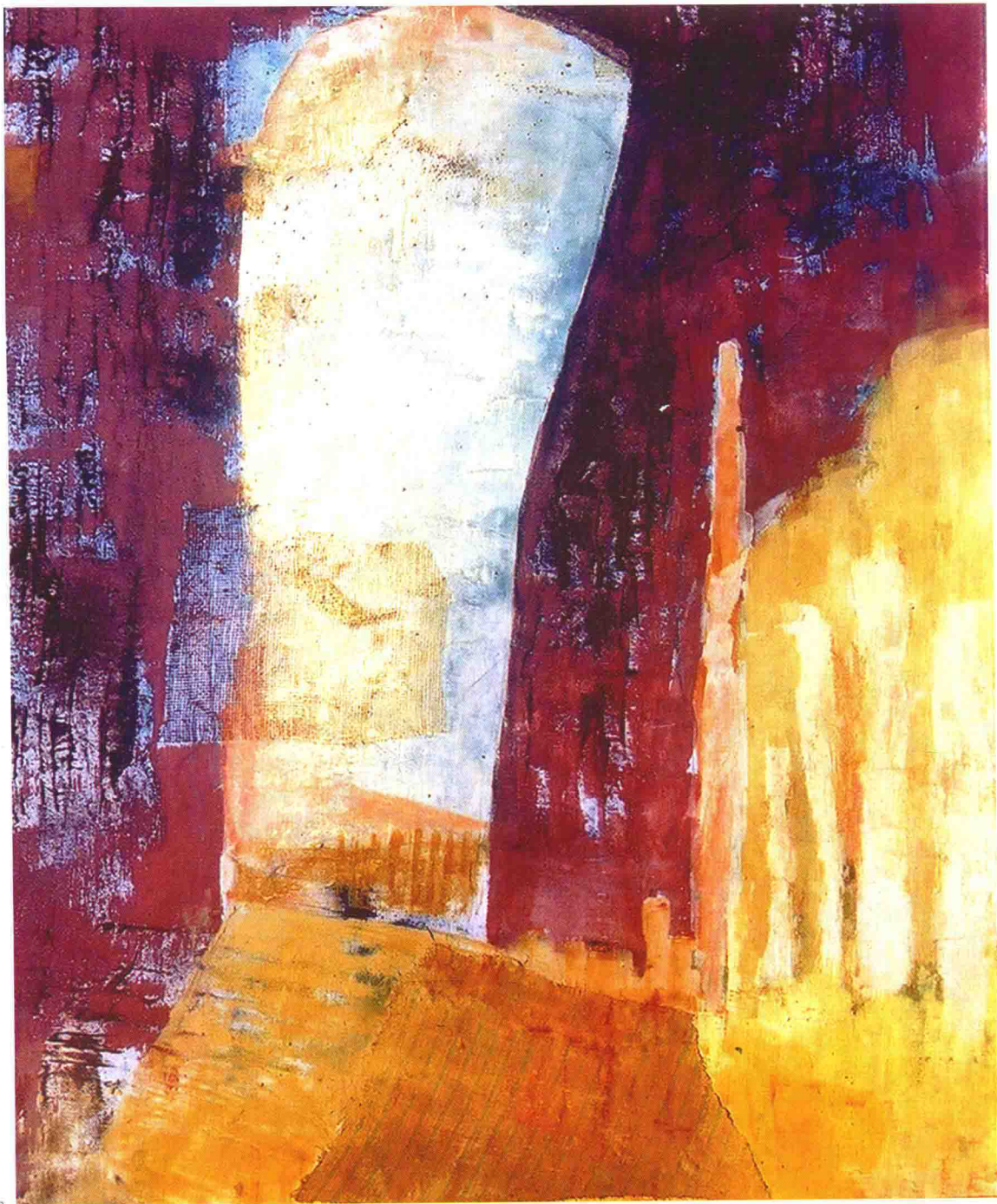
风景 2

作者：张乐

材料：综合材料

尺寸：92 × 180cm

年代：2006



印象一
作者：张乐
材料：综合材料
尺寸：90 × 72cm
年代：2004



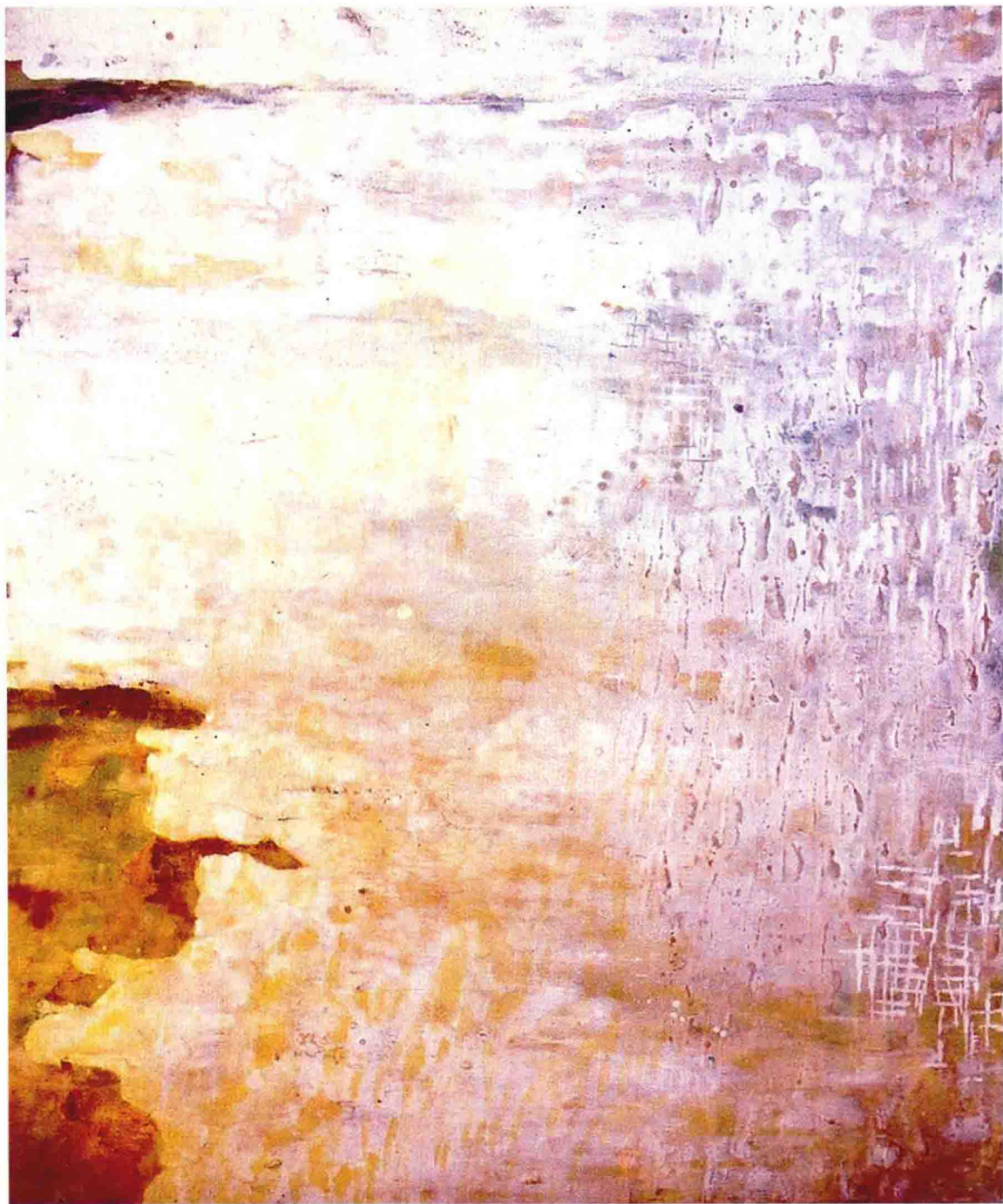
心情

作者：张乐

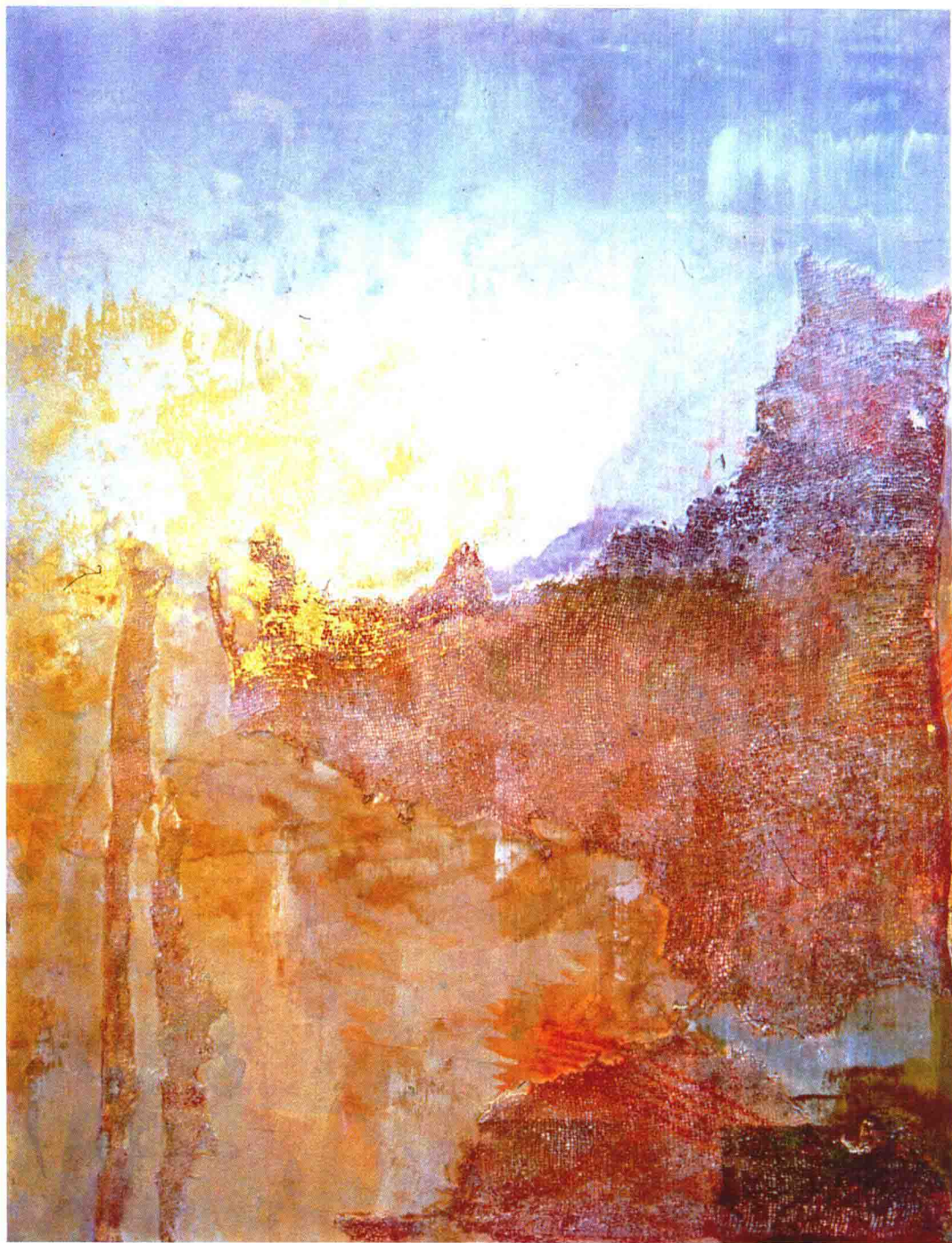
材料：综合材料

尺寸：100 × 100cm

年代：2004



风隙
作者：张乐
材料：综合材料
尺寸：72 × 60cm
年代：2004



印象三

作者：张乐

材料：综合材料

尺寸：50 × 42cm

年代：2004

15