



中國美術全集

13

繪畫編

墓室壁畫

中國美術全集

沈鵬書

13

繪畫編  
墓室壁畫

## 图书在版编目 (CIP) 数据

中国美术全集·墓室壁画 / 中国美术全集编委会编.  
— 北京 : 人民美术出版社, 2014.9  
ISBN 978-7-102-06882-4

I. ①中… II. ①中… III. ①美术-作品综合集-中国-古代②墓室壁画-中国-古代-图集 IV. ①J121②K879.412

中国版本图书馆CIP数据核字(2014)第197047

本书初版1989年由文物出版社出版

## 中國美術全集 / 13

繪畫編 墓室壁畫  
中國美術全集編委會 編

本卷主編

宿白

原版責任編輯

李紅

副主編

湯池 王仁波

新版責任編輯

王效宓

編輯出版

人民美術出版社

原版總體設計

陸全根 李文昭

仇德虎

新版書籍設計

徐潔

圖版攝影

王露 羅忠民

張寶麟 彭華士

李建生

印刷者

北京圖文天地製版印刷有限公司

版次

2015年5月第1版 第1次印刷

印張

21.25

書號

ISBN 978-7-102-06882-4

定價

125.00圓

版權所有

未經許可 不得翻印

## 出版說明

人民美術出版社早在上世紀六十年代初就開始調研編輯出版《中國美術全集》一事，後因「文革」擱置；一九七九年重新擬訂出版計劃，一九八三年國家立項，以人民美術出版社領銜，聯合上海人民美術出版社、文物出版社、中國建築工業出版社和上海書畫出版社等四家出版單位，約請專家學者二百餘人，攝影師、設計師數十人，歷經六年，於一九八九年中華人民共和國成立四十周年前夕出版，總計六十卷。此次我社協商其他四家出版社，以人民美術出版社獨家名義出版《中國美術全集》普及本，卷冊、內容篇目及編輯人員資訊一仍其舊，但對其中個別文字和圖片以及誤徵文獻做了修訂加工。北京圖文天地文化藝術有限公司共襄此事。

人民美術出版社編輯部

本卷主編

宿白 北京大學教授

副主編

湯池 中央美術學院教授 美術史系副主任

王仁波 陝西省博物館研究館員 館長

墓室壁畫是中國古代繪畫藝術遺產的重要組成部分。本卷從半個世紀以來全國各地的考古發現中，採錄西漢至元代七十五座墓的壁畫精品近二百幅，係統地展示了不同歷史時期墓室壁畫的發展概貌及其輝煌的藝術成就。卷首論文對各時期墓室壁畫所反映的歷史背景、內容和藝術成就作扼要的闡述，卷尾圖版說明對每幅作品簡明介紹。其中不少作品，係首次公開發表，彌足珍貴。

本卷採錄的墓室壁畫，其內容包括：日月星宿、神話傳說、宗教信仰、歷史故事、農牧生產、山林逐獵、鍛鐵搗練、儀衛屬吏、廚炊宴飲、樂舞戲劇、角觚擊毬、建築器用、衣冠服飾、四時景象等衆多方面，生活氣息濃鬱，繪畫風格多樣，時代特點鮮明，具有較高的鑑賞和研究價值。

## 凡例

- 一 《中國美術全集》分繪畫編、雕塑編、工藝美術編、建築藝術編、書法篆刻編五部分，每編分若干冊。
- 二 本冊為繪畫編第十二冊：墓室壁畫。
- 三 本冊編選標準：凡具有較高藝術價值和歷史價值的中國古代墓室壁畫均予以精選收錄。
- 四 本冊選錄範圍：半個世紀以來在全國範圍內發現的西漢至元代的墓室壁畫作品。
- 五 本冊編排次序：一為概述，二為圖版，三為圖版說明。

本卷編選拍攝工作，承蒙  
以下各單位予以協助和支  
持，謹此致謝。

中央美術學院

中國社會科學院考古研究所

河北省文物研究所

山西省考古研究所

山西省考古研究所侯馬工作站

山西省運城河東博物館

山西省大同市博物館

內蒙古自治區文物考古研究所

內蒙古自治區赤峯市博物館

內蒙古自治區哲里木盟博物館

遼寧省博物館

吉林省考古研究所

吉林省集安縣文物保管所

山東省文物考古研究所

山東省濟南市博物館

河南省洛陽市文物工作隊

陝西省博物館

陝西省昭陵博物館

甘肅省文物考古研究所

寧夏回族自治區文物管理委員會

新疆維吾爾自治區考古研究所

新疆吐魯番文物保管所

及所有給予支持和協助的單位和人士



# 總目

## 1 總目錄

### 繪畫編

- 2 原始社會至南北朝繪畫
- 3 隋唐五代繪畫
- 4 兩宋繪畫(上)
- 5 兩宋繪畫(下)
- 6 元代繪畫
- 7 明代繪畫(上)
- 8 明代繪畫(中)
- 9 明代繪畫(下)
- 10 清代繪畫(上)
- 11 清代繪畫(中)
- 12 清代繪畫(下)
- 13 墓室壁畫
- 14 寺觀壁畫
- 15 敦煌壁畫(上)
- 16 敦煌壁畫(下)
- 17 新疆石窟壁畫
- 18 麥積山等石窟壁畫
- 19 畫像石 畫像碑
- 20 石刻綫畫
- 21 版畫
- 22 民間年畫

### 雕塑編

- 23 原始社會至戰國雕塑
- 24 秦漢雕塑
- 25 魏晉南北朝雕塑
- 26 隋唐雕塑
- 27 五代宋雕塑
- 28 元明清雕塑
- 29 敦煌彩塑
- 30 麥積山石窟雕塑
- 31 炳靈寺等石窟雕塑
- 32 雲岡石窟雕刻
- 33 龍門石窟雕刻
- 34 四川石窟雕刻
- 35 鞏縣天龍山響堂山安陽石窟雕刻

### 工藝美術編

- 36 陶瓷(上)
- 37 陶瓷(中)
- 38 陶瓷(下)
- 39 青銅器(上)
- 40 青銅器(下)
- 41 印染織繡(上)
- 42 印染織繡(下)
- 43 漆器
- 44 玉器
- 45 金銀玻璃琺瑯器
- 46 竹木牙角器
- 47 民間玩具剪紙皮影

### 建築藝術編

- 48 宮殿建築
- 49 陵墓建築
- 50 園林建築
- 51 宗教建築
- 52 民居建築
- 53 壇廟建築

### 書法篆刻編

- 54 商周至秦漢書法
- 55 魏晉南北朝書法
- 56 隋唐五代書法
- 57 宋金元書法
- 58 明代書法
- 59 清代書法
- 60 璽印篆刻

# 目錄

漢魏南北朝的墓室壁畫·····	湯池	1
隋唐時期的墓室壁畫·····	王仁波	21
宋遼金元時期的墓室壁畫·····	李紅	35
○一〇一 伏羲、女媧 西漢 河南洛陽卜千秋墓·····		1
○一〇二 朱雀 西漢 河南洛陽卜千秋墓·····		2
○一〇三 二桃殺三士 西漢 河南洛陽燒溝六一號漢墓·····		3
○一〇四 鴻門宴 西漢 河南洛陽燒溝六一號漢墓·····		4
○一〇五 武士(之一、之二) 西漢 河南洛陽八里臺漢墓·····		6
○一〇六 迎賓拜謁 西漢 河南洛陽八里臺漢墓·····		7
○一〇七 開明獸與不死樹 西漢 甘肅武威五壩山七號墓·····		8
○一〇八 舞蹈 西漢 甘肅武威五壩山七號墓·····		9
○一〇九 天象(部分) 西漢 西安交通大學漢墓·····		10
○一一〇 句芒、蓐收 新莽 河南洛陽金谷園墓·····		11
○一一一 二龍穿壁 新莽 河南洛陽金谷園墓·····		12
○一二二 常羲主月與羲和主日 東漢 河南洛陽石油站漢墓·····		13
○一三三 門衛(之一、之二) 東漢 遼寧金縣營城子漢墓·····		14
○一三四 祝禱昇仙 東漢 遼寧金縣營城子漢墓·····		16
○一三五 帳中人物(墓主人) 東漢 河北安平遼家莊漢墓·····		17
○一三六 庭院建築 東漢 河北安平遼家莊漢墓·····		18
○一三七 伎樂 東漢 河北安平遼家莊漢墓·····		19
○一三八 君車出行(之一) 東漢 河北安平遼家莊漢墓·····		20
○一三九 君車出行(之二) 東漢 河北安平遼家莊漢墓·····		21
○一四〇 車前璵駟伍伯(部分) 東漢 河北安平遼家莊漢墓·····		21
○一四一 君車出行(之一) 東漢 河南偃師杏園邨一九一七號墓·····		22
○一四二 君車出行(之二) 東漢 河南偃師杏園邨一九一七號墓·····		23
○一四三 君車出行(之三) 東漢 河南偃師杏園邨一九一七號墓·····		24
○一四四 君車出行(之四) 東漢 河南偃師杏園邨一九一七號墓·····		24
○一四五 宴飲觀舞 東漢 河南密縣打虎亭二號漢墓·····		25
○一四六 寧城幕府(部分) 東漢 內蒙古和林格爾一號墓·····		26
○一四七 牧馬(部分) 東漢 內蒙古和林格爾一號墓·····		27
○一四八 門卒 東漢 遼寧遼陽北園三號墓·····		28
○一四九 屬吏(部分) 東漢 遼寧遼陽北園三號墓·····		29
○一五〇 莊園生活 西晉 甘肅嘉峪關三號墓·····		30

○三一	屯墾	西晉	甘肅嘉峪關二號墓	32	○四九	採桑與塢壁	十六國·北涼	甘肅酒泉丁家閘五號墓	45
○三二	屯營	西晉	甘肅嘉峪關二號墓	32	○五〇	農耕	十六國·北涼	甘肅酒泉丁家閘五號墓	46
○三三	進食	西晉	甘肅嘉峪關四號墓	33	○五一	兩馬	十六國·北涼	甘肅酒泉丁家閘五號墓	47
○三四	牽駝	西晉	甘肅嘉峪關六號墓	33	○五二	莊園生活	十六國·北涼	新疆吐魯番哈喇和卓九七號墓	48
○三五	縱鷹獵兔	西晉	甘肅嘉峪關四號墓	34	○五三	莊園生活	十六國·北涼	新疆吐魯番哈喇和卓九八號墓	48
○三六	宰牛	西晉	甘肅嘉峪關六號墓	34	○五四	月象	東晉	遼寧朝陽袁臺子晉墓	49
○三七	採桑	西晉	甘肅嘉峪關六號墓	35	○五五	侍衛	東晉	遼寧朝陽袁臺子晉墓	49
○三八	獵鹿	西晉	甘肅嘉峪關七號墓	35	○五六	朱雀與方相	東魏	河北磁縣茹茹公主墓	50
○三九	莊園生活	西晉	甘肅嘉峪關七號墓	36	○五七	玄武	北齊	山東臨朐崔芬墓	51
○四〇	牧馬	西晉	甘肅嘉峪關二三號墓	37	○五八	出行	北齊	山東臨朐崔芬墓	52
○四一	牛耕	西晉	甘肅嘉峪關二三號墓	37	○五九	屏風人物(部分)	北齊	山東臨朐崔芬墓	53
○四二	月和西王母	十六國·北涼	甘肅酒泉丁家閘五號墓	38	○六〇	武士	北周	寧夏固原李賢墓	54
○四三	白鹿羽人和「湯十縱鳥」	十六國·北涼	甘肅酒泉丁家閘五號墓	39	○六一	伎樂	北周	寧夏固原李賢墓	55
○四四	神馬	十六國·北涼	甘肅酒泉丁家閘五號墓	40	○六二	儀衛出行(之一)	北齊	山西太原婁叡墓	56
○四五	燕居與出遊	十六國·北涼	甘肅酒泉丁家閘五號墓	42	○六三	儀衛出行(之二)	北齊	山西太原婁叡墓	58
○四六	舞伎	十六國·北涼	甘肅酒泉丁家閘五號墓	43	○六四	胡角橫吹	北齊	山西太原婁叡墓	59
○四七	樂伎與百戲	十六國·北涼	甘肅酒泉丁家閘五號墓	43	○六五	樹下侍衛(部分)	北齊	山西太原婁叡墓	60
○四八	大樹	十六國·北涼	甘肅酒泉丁家閘五號墓	44	○六六	門衛(之一)	北齊	山西太原婁叡墓	60

○六七	門衛(之二)	北齊	山西太原婁叡墓	61	○八五	鍛鐵製輪	高句麗	吉林集安五蓋墳四號墓	79
○六八	牛與神獸(十二辰之一)	北齊	山西太原婁叡墓	62	○八六	伎樂	高句麗	吉林集安五蓋墳四號墓	80
○六九	車馬人物	北齊	山東濟南道貫墓	63	○八七	伎樂	隋	山東嘉祥徐敏行夫婦合葬墓	81
○七〇	歌舞(部分)	高句麗	吉林集安舞俑墓	64	○八八	備騎出行(之一)	隋	山東嘉祥徐敏行夫婦合葬墓	82
○七一	進食	高句麗	吉林集安舞俑墓	65	○八九	備騎出行(之二)	隋	山東嘉祥徐敏行夫婦合葬墓	83
○七二	吹角	高句麗	吉林集安舞俑墓	66	○九〇	牛車出行(部分)	隋	山東嘉祥徐敏行夫婦合葬墓	84
○七三	狩獵	高句麗	吉林集安舞俑墓	67	○九一	武士(部分)	隋	寧夏固原史勿昭墓	85
○七四	出獵	高句麗	吉林集安舞俑墓	68	○九二	雲中車馬	唐	陝西禮泉長樂公主墓	86
○七五	角觥	高句麗	吉林集安角觥墓	69	○九三	儀衛(之一)	唐	陝西禮泉長樂公主墓	87
○七六	托樑力士	高句麗	吉林集安三室墓	70	○九四	儀衛(之二)	唐	陝西禮泉長樂公主墓	88
○七七	攻城甲騎	高句麗	吉林集安三室墓	71	○九五	門闕	唐	陝西禮泉長樂公主墓	89
○七八	百戲與逐獵	高句麗	吉林集安長川一號墓	72	○九六	巾舞	唐	陝西長安執失奉節墓	90
○七九	樂舞與侍從	高句麗	吉林集安長川一號墓	73	○九七	女侍(吹笛)	唐	陝西西安南郊李爽墓	91
○八〇	禮佛等圖像	高句麗	吉林集安長川一號墓	74	○九八	男侍(吹簫)	唐	陝西西安南郊李爽墓	91
○八一	菩薩等圖像	高句麗	吉林集安長川一號墓	75	○九九	女侍(托盤)	唐	陝西西安南郊李爽墓	92
○八二	駕鶴仙人	高句麗	吉林集安四神墓	76	一〇〇	女侍(持花)	唐	陝西富平李鳳墓	93
○八三	玄武	高句麗	吉林集安五蓋墳四號墓	77	一〇一	女侍(持扇)	唐	陝西富平李鳳墓	94
○八四	義和捧日與常義捧月	高句麗	吉林集安五蓋墳四號墓	78	一〇二	白虎與人物	唐	山西太原金勝邨七號墓	95

一〇三	侍衛	唐	山西太原金勝邨七號墓	96	一一一	男侍	唐	陝西長安韋洞墓	117
一〇四	牽馬、駝	唐	山西太原金勝邨七號墓	97	一一二	男樂	唐	陝西咸陽底張灣薛氏墓	118
一〇五	女侍(持拂)	唐	山西太原金勝邨七號墓	98	一一三	男侍	唐	陝西咸陽底張灣薛氏墓	119
一〇六	青龍	唐	山西太原金勝邨七號墓	99	一一四	女侍	唐	陝西咸陽底張灣薛氏墓	119
一〇七	闕樓	唐	陝西乾縣懿德太子墓	100	一一五	六屏式仕女	唐	陝西長安南里王邨唐墓	120
一〇八	女侍(持扇)	唐	陝西乾縣懿德太子墓	101	一一六	宴飲	唐	陝西長安南里王邨唐墓	122
一〇九	女侍	唐	陝西乾縣懿德太子墓	102	一一七	男侍	唐	陝西西安東郊蘇思勸墓	123
一一〇	女侍	唐	陝西乾縣懿德太子墓	103	一一八	女侍	唐	陝西西安東郊蘇思勸墓	124
一一一	儀仗(之一、之二、之三)	唐	陝西乾縣懿德太子墓	104	一一九	男侍	唐	陝西西安東郊蘇思勸墓	125
一一二	內侍	唐	陝西乾縣懿德太子墓	106	一二〇	樂舞(之一、之二、之三)	唐	陝西西安東郊蘇思勸墓	126
一一三	男侍	唐	陝西乾縣懿德太子墓	107	一二一	玄武	唐	陝西西安東郊蘇思勸墓	127
一一四	狩獵出行(之一、之二)	唐	陝西乾縣章懷太子墓	108	一二二	男侍(擡箱)	唐	陝西西安東郊蘇思勸墓	128
一一五	仕女	唐	陝西乾縣章懷太子墓	110	一二三	六屏式鑑誠畫	唐	新疆吐魯番阿斯塔那二一六號墓	129
一一六	女侍(觀鳥捕蟬)	唐	陝西乾縣章懷太子墓	111	一二四	六屏式花鳥	唐	新疆吐魯番阿斯塔那二一七號墓	131
一一七	儀仗(之一、之二)	唐	陝西乾縣章懷太子墓	112	一二五	侍衛與伎樂	渤海	吉林延邊和龍貞孝公主墓	133
一一八	禮賓	唐	陝西乾縣章懷太子墓	114	一二六	墓頂綵畫(蓮花寶蓋)	宋	河南禹縣白沙一號墓	134
一一九	女侍	唐	陝西乾縣永泰公主墓	115	一二七	宴飲(墓主人)	宋	河南禹縣白沙一號墓	135
一二〇	女侍	唐	陝西長安韋洞墓	116	一二八	伎樂	宋	河南禹縣白沙一號墓	136

- 一三九 牡丹雙禽 宋 河南禹縣白沙二號墓…………… 137
- 一四〇 牡丹 宋 河南禹縣白沙三號墓…………… 138
- 一四一 宴飲與廚作 宋 河南洛陽新安李邕一號墓…………… 139
- 一四二 生肖人物(部分) 宋 福建尤溪麻洋宋墓…………… 140
- 一四三 山水(春,部分) 遼 內蒙古巴林右旗慶陵東陵…………… 141
- 一四四 山水(夏,之一) 遼 內蒙古巴林右旗慶陵東陵…………… 142
- 一四五 山水(夏,之二) 遼 內蒙古巴林右旗慶陵東陵…………… 143
- 一四六 山水(秋,部分) 遼 內蒙古巴林右旗慶陵東陵…………… 144
- 一四七 山水(冬,部分) 遼 內蒙古巴林右旗慶陵東陵…………… 145
- 一四八 契丹人物(部分) 遼 內蒙古巴林右旗慶陵東陵…………… 146
- 一四九 漢服人物(部分) 遼 內蒙古巴林右旗慶陵東陵…………… 147
- 一五〇 契丹侍衛(部分) 遼 內蒙古巴林右旗慶陵東陵…………… 148
- 一五一 雙龍 遼 內蒙古巴林右旗慶陵東陵…………… 149
- 一五二 馭者引馬(之二) 遼 內蒙古奈曼旗陳國公主駙馬合葬墓…………… 150
- 一五三 馭者引馬(之一) 遼 內蒙古奈曼旗陳國公主駙馬合葬墓…………… 151
- 一五四 契丹侍吏(部分) 遼 內蒙古放漢旗北三家一號墓…………… 152
- 一五五 散樂 遼 內蒙古放漢旗北三家一號墓…………… 152
- 一五六 轎夫與肩輿(部分) 遼 內蒙古庫倫旗一號遼墓…………… 153
- 一五七 隨從與馭者引馬 遼 內蒙古庫倫旗一號遼墓…………… 154
- 一五八 漢人執事 遼 內蒙古庫倫旗一號遼墓…………… 155
- 一五九 竹林仙鶴(部分) 遼 內蒙古庫倫旗一號遼墓…………… 156
- 一六〇 馭者引馬 遼 內蒙古庫倫旗二號遼墓…………… 157
- 一六一 車、駝(部分) 遼 內蒙古庫倫旗二號遼墓…………… 158
- 一六二 女侍 遼 內蒙古庫倫旗二號遼墓…………… 159
- 一六三 樂舞(部分) 遼 內蒙古庫倫旗六號遼墓…………… 160
- 一六四 契丹人物(部分) 遼 內蒙古庫倫旗六號遼墓…………… 161
- 一六五 契丹人物(部分) 遼 內蒙古庫倫旗七號遼墓…………… 162
- 一六六 馭者引馬 遼 內蒙古庫倫旗七號遼墓…………… 163
- 一六七 侍從荷傘 遼 內蒙古庫倫旗七號遼墓…………… 164
- 一六八 雲鶴生肖 遼 北京八寶山韓佚墓…………… 165
- 一六九 孝悌故事 遼 北京齋堂遼墓…………… 166
- 一七〇 女侍 遼 北京齋堂遼墓…………… 168
- 一七一 侍者進食 遼 河北宣化張世卿墓…………… 169
- 一七二 侍吏 遼 河北宣化張世卿墓…………… 170
- 一七三 男女侍 遼 河北宣化張世卿墓…………… 171
- 一七四 出行 遼 河北宣化張世卿墓…………… 172

一七五	婦人啟門	遼	河北宣化張世卿墓	173
一七六	傲木建築與孝子故事	金	山西長子石哲金墓	174
一七七	孝子故事(舜子)	金	山西長子石哲金墓	175
一七八	搗練	金	河北井陘柿莊六號墓	176
一七九	牧放	金	河北井陘柿莊六號墓	178
一八〇	牧羊	金	河北井陘柿莊六號墓	179
一八一	孝子故事(董水與郭巨)	金	山西聞喜下陽金一號墓	180
一八二	孝子故事(蔡順)	金	山西聞喜下陽金一號墓	180
一八三	女侍	金	甘肅武山西旱坪墓	181
一八四	對坐(墓主人)	元	內蒙古赤峯元寶山墓	182
一八五	遊樂	元	遼寧凌源富家屯一號墓	183
一八六	探病	元	遼寧凌源富家屯一號墓	183
一八七	水墨山水	元	山西大同宋家莊馮道真墓	184
一八八	道童	元	山西大同宋家莊馮道真墓	186
一八九	論道	元	山西大同宋家莊馮道真墓	186
一九〇	雜劇	元	山西新絳吳續莊元墓	187
一九一	雜劇(之一)	元	山西運城西裏莊元墓	188
一九二	雜劇(之二)	元	山西運城西裏莊元墓	189

一九三	進食與伎樂	元	山西垣曲上干邨常德義墓	190
一九四	秋遊	元	山東濟南千佛山元墓	191
一九五	冬歸	元	山東濟南千佛山元墓	191
一九六	門衛	元	山東濟南千佛山元墓	192

### 圖版說明

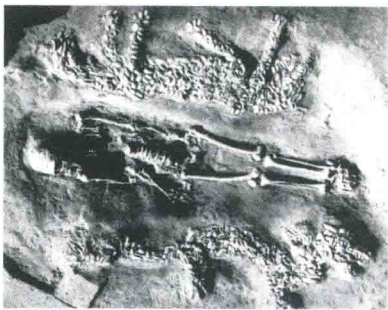
## 漢魏南北朝的墓室壁畫

湯池

墓室壁畫發端於人類對自身最後歸宿場所的裝飾。從觀念形態的角度來考察，是有神論和祖先崇拜的產物。在中國，早在新石器時代仰韶文化階段，人們就通過個別墓坑的特殊裝飾，以表達對已故部落首領或氏族酋長的崇敬。例如一九八七年在河南濮陽西水坡遺址，發現一座距今六千多年前埋葬葬壯年男性的大墓（第四十五號墓），墓坑兩旁，用蚌殼擺塑了一幅龍騰虎躍的生動畫面（一），為後世以龍虎為題材的繪畫找到了先例。

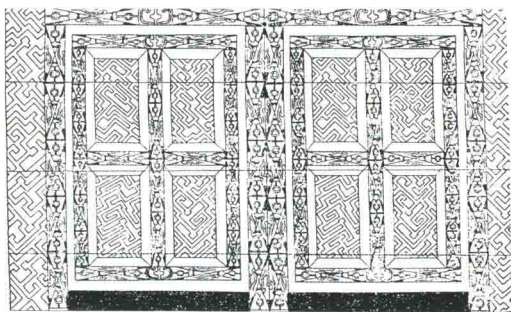
先秦時期的墓室壁畫，以摹倣貴族宅邸的豪華裝飾為主要特色。例如一九七九年在陝西扶風楊家堡發掘的四號西周墓，在二層臺上的生土墓壁四週，用白色繪着二方連續菱格紋圖案的帶狀壁畫（二），據分析，此乃「宮牆文畫」或壁衣帷帳的寫照。一九五七年在河南洛陽小屯發掘的一座戰國大墓，墓壙四壁及墓道兩側壁的白色面上，殘存着用紅黃黑白四色繪製的壁畫，可惜殘破太甚，難以辨識畫面內容；值得重視的是此墓已在墓道施繪壁畫（三）。比較重要的一項先秦墓室壁畫遺跡，是一九七八年在湖北江陵天星觀一座戰國中期大型木槨墓中發現的，在分隔槨室的板牆面上，描繪着菱形紋、田字紋和卷雲紋綠色壁畫多幅（四），用以象徵貴族宅第的豪華門戶。

秦始皇建立中央集權制封建國家之後，役使大量人力物力，在驪山北麓建造規模空前的陵墓。司馬遷對其厚葬陋習曾作過深刻揭露，《史記·秦始皇本紀》有「上具天文」之語，結合咸陽秦代宮殿遺址發現大量壁畫的情況推測，秦始皇陵羨室頂部繪有天象壁畫，是符合邏輯的。



濮陽西水坡仰韶文化遺址墓坑東西兩側用蚌壳擺塑的龍虎圖像





江陵天星觀戰國墓木槨上的幾何紋樣



廣州西漢南越王趙昧墓壁畫卷雲紋

漢墓壁畫的發現，始於二十世紀二十年代初。那時，號稱「九朝古都」的河南洛陽，盜墓之風甚為猖獗。傳為洛陽「八里臺」的一組空心磚壁畫，就是在這樣的社會背景下出土的〔五〕。其精美的人物圖像，名震遐邇，此乃西漢墓室壁畫的首次發現。一九三二年，遼寧金縣營城子壁畫墓的發現，揭開了人們瞭解東漢墓室壁畫的序幕。四十年代，在遼寧遼陽市郊，又有東漢晚期壁畫墓的相繼發現。然而，漢墓壁畫更多、更重要的發現，是在新中國成立之後。迄今，見諸正式報道的達三十餘座；分佈地區由過去已知的河南、遼寧兩省，擴大到廣東、河北、山東、江蘇、山西、內蒙古、陝西、甘肅等省區。廣州南越王墓發現朱墨彩繪卷雲紋壁畫〔六〕，填補了西漢前期壁畫遺跡的空白。

北方發現西漢壁畫墓共五座，時代均屬西漢晚期。其分佈狀況是：河南洛陽地區三座〔七〕，陝西西安交通大學一座〔八〕，甘肅武威五壩山一座〔九〕。洛陽三座西漢壁畫墓，皆用大型空心磚與小磚混合構築而成，除「八里臺」漢墓結構形制不清外，卜千秋墓與燒溝六十一號墓皆坐西朝東，平面佈局呈「六」字形，壁畫繪於空心磚構築的長方形主室脊頂、門額、後壁或隔牆上。彩繪之前，空心磚面先刷一層白粉。壁畫題材包括日月星象、御龍昇天、驅鬼逐疫及歷史故事等。

洛陽卜千秋墓主室東端門額，繪象徵吉祥的人首神鳥；後壁上方，繪旨在驅鬼辟邪的豬頭、方相及青龍白虎；脊頂壁畫包含天象和昇仙兩方面內容，東西兩端分別描繪月象和女媧、日象和伏羲，中央繪男墓主持弓乘龍、女墓主捧鳥乘三頭鳳，在持節方士和仙女的導引下，由雙龍、臬羊、朱雀、白虎、蟾蜍、九尾狐等仙禽神獸衛護，浩浩蕩蕩的昇天景象〔一〇〕。各種物象富有生氣，勾綫流利挺秀；繚繞多變的流雲紋將眾多物象聯結在統一的畫面之中，佈局繁而不亂，表現了純熟的繪畫技巧。

洛陽燒溝第六十一號西漢壁畫墓，以其描繪歷史故事而著稱。此墓門額內側，影塑象徵吉祥的羊頭，並繪有神虎噬女魃。主室中部加一堵山形隔牆，分成前後兩室。前室脊頂繪天象，有日象、月象及代表「五宮」的星辰〔一一〕；隔牆正面呈梯形的花磚部位，繪四神及儺儀；楣額繪長卷式的「二桃殺三士」故事。隔牆背後，雕繪御龍昇天場面；後室後壁上方，繪長卷式的宴飲畫面，郭沫若釋為「鴻門宴」故