

解说三星堆

三星堆博物馆 三星堆研究院 编



汤 莉 罗晓红 邹 鹏 著
宋峻宇 邱学庆 肖 颖

巴蜀书社

学社会科学普及规划项目

解说三星堆

三星堆博物馆 三星堆研究院 编



宋峻守 邱学庆
罗晓红
肖邹
颖鹏
著

巴蜀书社

图书在版编目(CIP)数据

解说三星堆 / 汤莉等著. — 成都: 巴蜀书社,
2014.11
ISBN 978-7-5531-0474-4

I. ①解… II. ①汤… III. ①三星堆遗址-解说词
IV. ①K878.21

中国版本图书馆CIP数据核字(2014)第259461号

解说三星堆

汤莉 罗晓红 邹鹏 宋峻宇 邱学庆 肖颖 著

责任编辑 童际鹏

出版 巴蜀书社

成都市槐树街2号 邮编 610031

总编室电话: (028) 86259397

网址 www.bsbook.com

发行 巴蜀书社

发行科电话: (028) 86259422 86259423

经销 新华书店

印刷 成都翔川印务有限责任公司

版次 2014年12月第1版

印次 2014年12月第1次印刷

成品尺寸 170mm×240mm

印张 8.5

字数 250千

书号 ISBN 978-7-5531-0474-4

定价 30.00元

本书如有印装质量问题, 请与发行科联系调换

序

三星堆遗址是中国西南地区分布范围最广且保存最为完整、内涵最为丰富的夏商时期的都城遗址作为长江上游古代文明的杰出代表，三星堆沉睡数千年，一醒惊天下，再现了业已消逝的无比灿烂的古蜀文明，被誉为“人类20世纪最惊人的考古发现”、“世界第九大奇迹”、“青铜铸就的人间神国”、“神话般的三星堆”。

三星堆文物作为罕见的、集群展现的人类上古史奇珍，耀古烁今、精美绝伦、气势雄浑、神秘怪诞，具有博大精深的文化内涵和撼人心魄的艺术魅力，代表了中国青铜时代艺术与科技的最高成就，是人类文明史上的杰作。其中高达3.96米的青铜神树、2.62米的青铜立人像、通宽1.38米的青铜纵目面具更是世界青铜文明中上独一无二的旷世神品。

三星堆博物馆作为集中收藏、展示和研究三星堆文物的现代化专题遗址博物馆，以其独特的建筑、优美的园林、奇绝的文物和陈列的精品蜚声世界，进而成为探秘蜀史的考古圣地，是菁华荟萃的文物宝库，更是神秘梦幻的艺术殿堂，充溢着中华古代文明的无穷魅力，闪烁着人类文化遗产的璀璨光辉。

博物馆基本陈列——“古城古国古蜀文化陈列”充分运用各种表现手法和辅助手段，通过精心的空间组合，结合舞台布景，辅以声光立体效果，使上千件精美的文物在结构独特的展示空间和迂回曲折的展线上形成由低到高、连续递进的场景组合，在全面系统地展示具有世界影响的三星堆文物的基础上，将一段久已消逝的上古历史演绎成为一个个千年尘封的古蜀故事，给人以故国

神游之感。陈列的科普化和艺术化、陈列内容与形式的完美统一，使三星堆文物的内涵得到了更深的发掘，其价值得到了更为充分的体现。

但是，再好的陈列，也离不开优秀的讲解。自三星堆博物馆开馆以来，即内强素质，外树形象，特别是灵活高效地选拔、培训讲解员的机制，始终保持了讲解员队伍的高素质，使其充满了激情与活力。这支队伍长期坚持服务社会、传播文明，以其生动形象的讲解语言和灵活多变的讲解技巧，充分满足社会公众多角度、多层面领略古蜀文明的心理需求，在社会上引起了极好的反响，树立了良好的社会公益形象。良好的社会公益形象也为博物馆赢得了“全国青少年科技教育基地”、“四川省文明单位”等众多称誉。博物馆讲解团更被团中央授予“全国青年文明号”的光荣称号，成为博物馆形象的代表。

这本小书，就是长期在一线讲解岗位上关于三星堆文明讲述的成果，几位优秀讲解员的倾力合作，相信广大读者能从中感受到深邃邈远而又博大精深的三星堆古蜀文明的魅力！

是为序。

中共广汉市委常委、三星堆博物馆常务副馆长



2014年5月18日

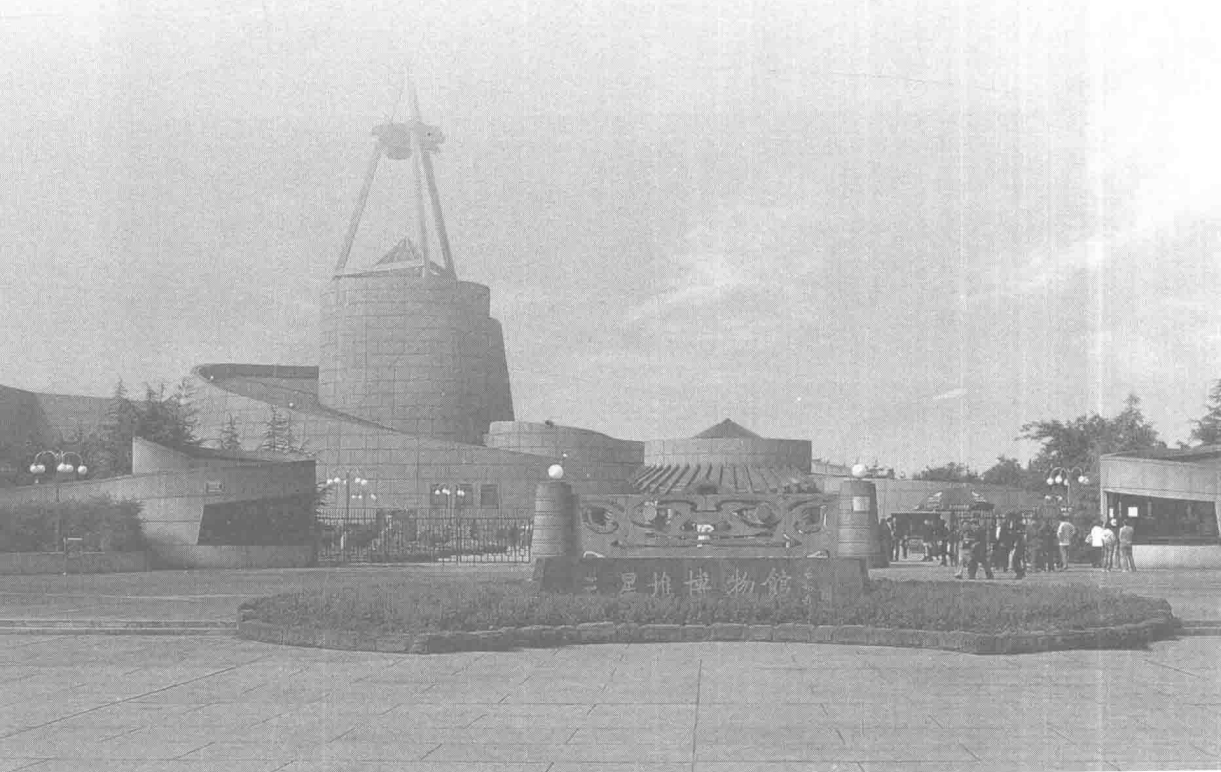
目录

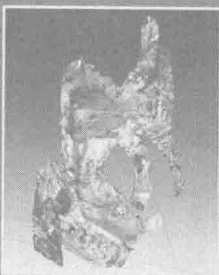
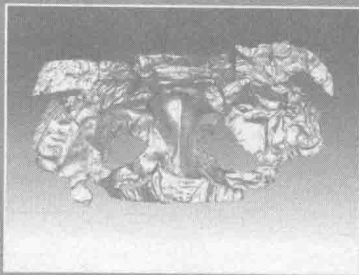
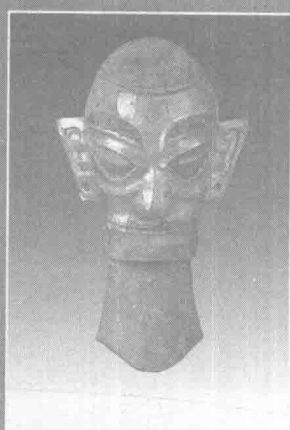
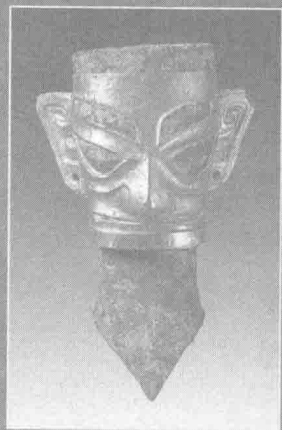
Contents

三星堆博物馆简介	001
《古城古国古蜀文化陈列》讲解词	007
综合馆（第一展馆）三星伴月——灿烂的古蜀文明序展	009
第一单元：雄踞西南——古蜀两千年沧桑史	011
第二单元：物华天府——三星堆农业与商贸	020
第三单元：化土成器——三星堆陶器	029
第四单元：以玉通神——三星堆玉石器	034
第五单元：烈火熔金——三星堆冶炼	049
第六单元：通天神树——古蜀人智慧与精神的象征	061
青铜馆（第二展馆）青铜铸就的人间神国	069
第一单元：奇秘面具——三星堆青铜面具	071
第二单元：神巫群像——三星堆青铜人头像	079
第三单元：人神共舞——古蜀祭典演绎	085
第四单元：王者之尊——三星堆青铜人像	088

第五单元：千载蜀魂——奇绝的宗庙秘宝·····	095
第六单元：三星堆发现故事·····	105
第一组：神龙初显——1929-1949年·····	105
第二组：迷雾寻踪——1949-1980年·····	107
第三组：重军出击——1980-1986年·····	109
第四组：芝麻开门——1986-1995年·····	110
第五组：上下求索——1995年至今·····	113
第七单元 千古之谜——三星堆猜想·····	116
1、三星堆的文化来源·····	116
2、三星堆两坑性质·····	116
3、三星堆原始宗教体系·····	117
4、三星堆与中原文化之关系·····	119
5、三星堆与夏商文化的交往途径·····	120
6、三星堆神树的文化意蕴·····	120
7、三星堆何以突然消亡·····	120
8、三星堆与金沙之关系·····	120
三星堆大事记·····	123

三星堆博物馆简介

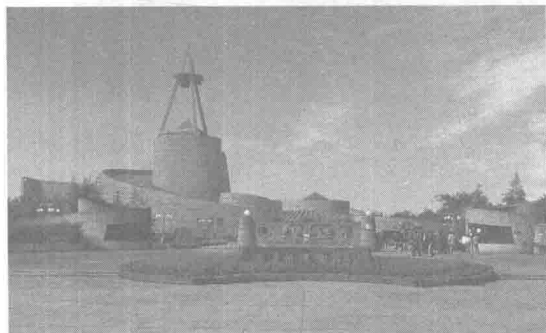




三星堆博物馆简介

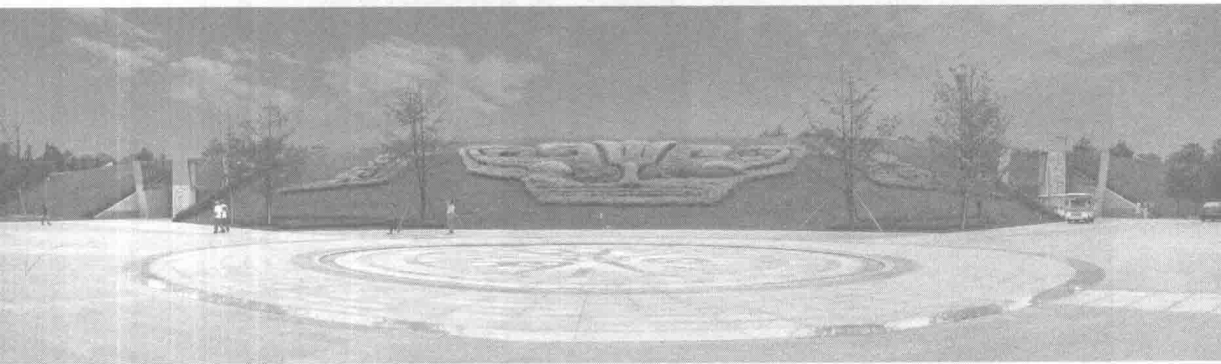
三星堆博物馆位于全国重点文物保护单位——三星堆遗址东北角，地处历史文化名城——四川省广汉市城西的鸭子河畔，南距省会成都约40公里，是一座集文物收藏保护、陈列展示、学术研究、社会教育等职能于一体的专题性遗址博物馆，于1992年8月奠基，1997年10月对外开放。

博物馆占地约600亩，林木葱郁，湖水清幽。综合馆、青铜馆两大展馆建筑构型匠心独具。综合馆为半弧斜坡型生态式建筑，整座建筑绿茵如毯，特别



青铜馆全貌

是由灌木构型而成的三星堆兽面具点缀其上，洋溢着勃勃生机，张扬着人与自然和谐共生的人文精神；青铜馆为螺旋形建筑，整体构型为“堆列三星”，凝重大气，充分反映出了与地貌、史迹和文物造型艺

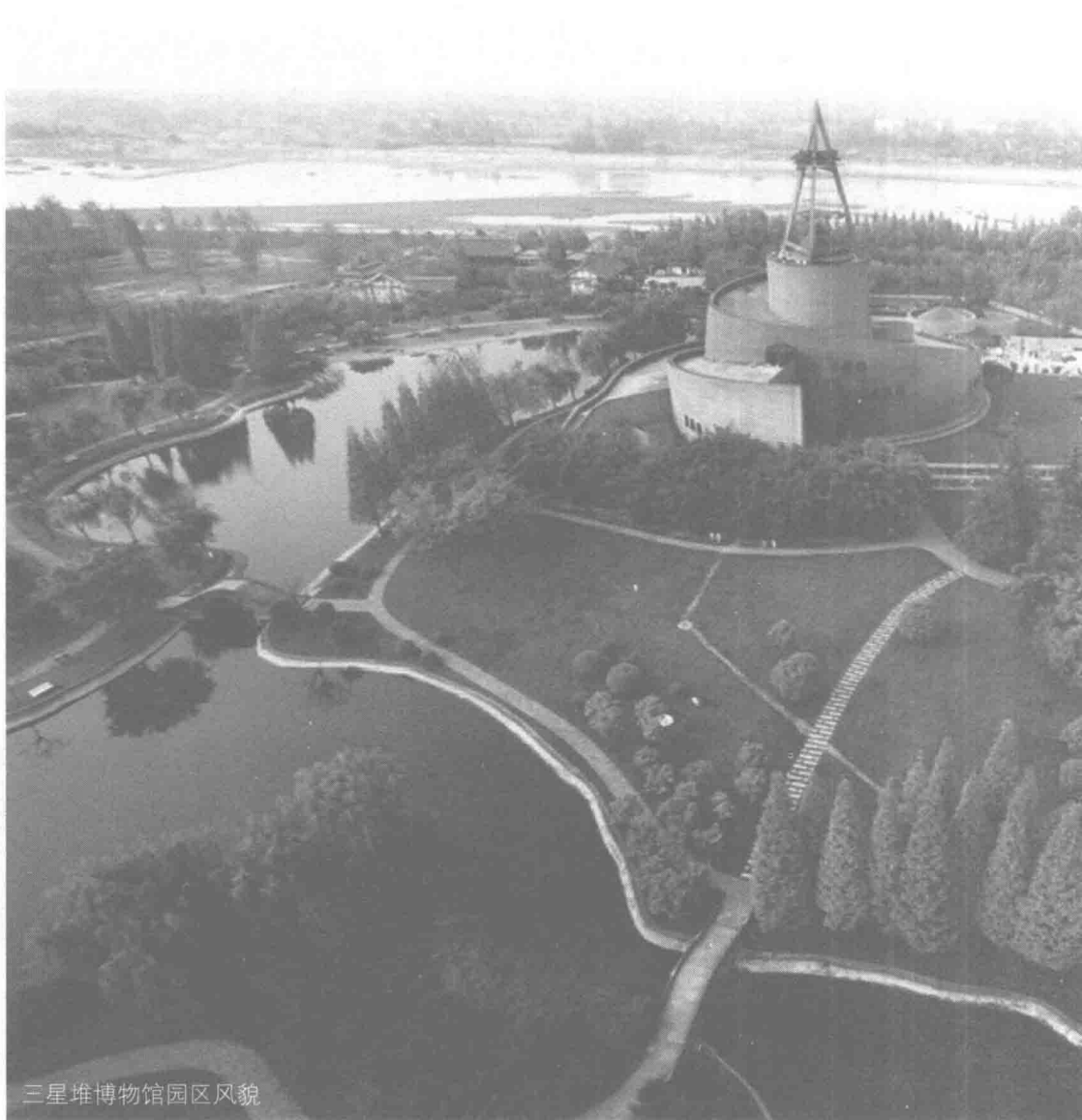


三星堆博物馆综合馆



术相协调的神韵，蜿蜒起伏的螺旋形由下向上盘绕，逐渐爬高腾升，象征着人类文明从低到高、迂回曲折的演进历程。

“古城古国古蜀文化陈列”为博物馆的基本陈列，展厅面积达12000平方米，集中展示了三星堆遗址内出土的极富古蜀地方特色的珍贵文物。陶器古朴



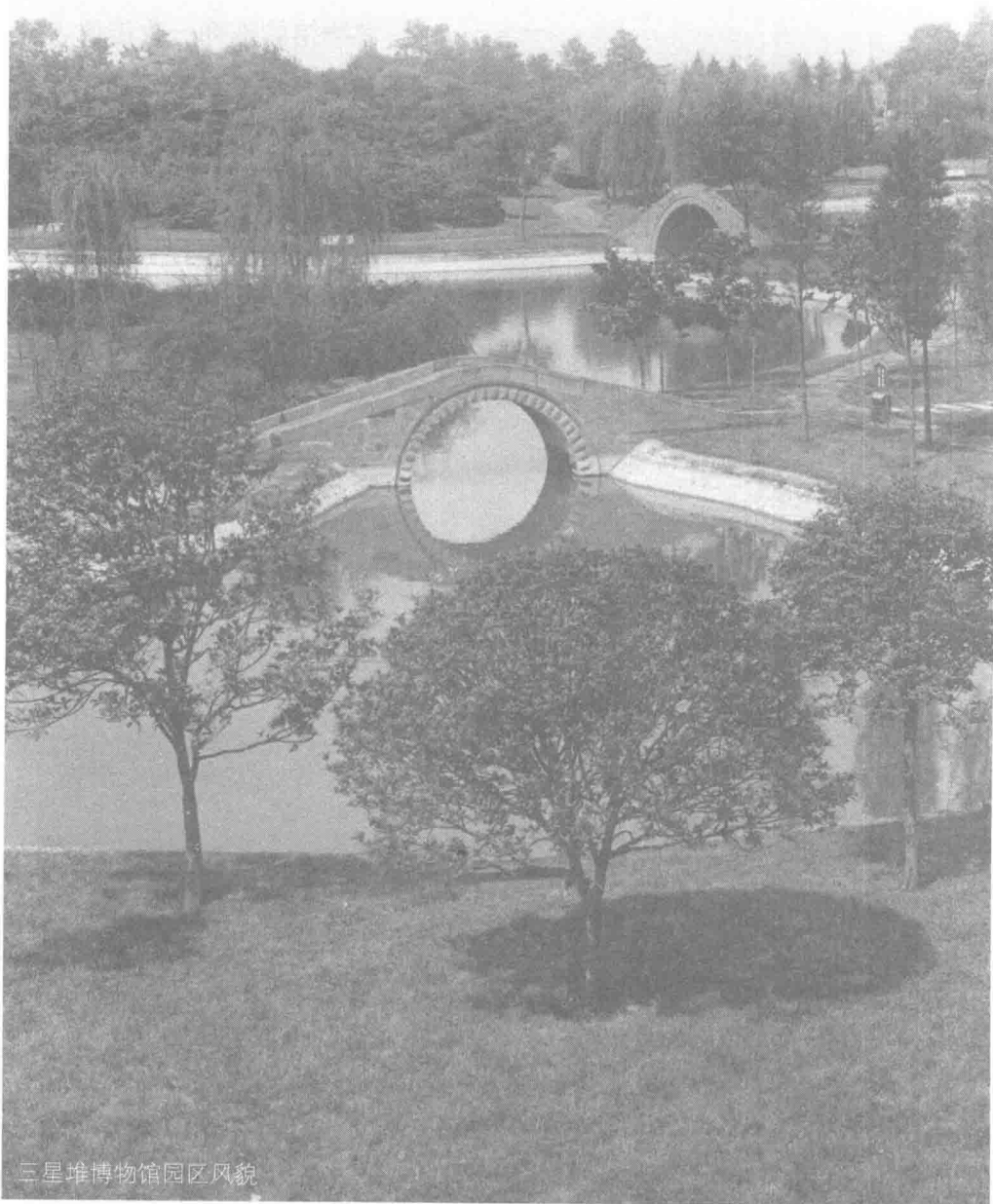
三星堆博物馆园区风貌

凝练，玉石器冷峻隽永，特别是神秘怪诞的青铜重器，在中国多姿多彩的文物宝库中堪称举世无双的稀世珍宝。高2.62米的青铜大立人像尊严无比；宽1.38米的青铜面具奇异诡谲；高3.95米的青铜神树挺拔遒劲、还有长1.42米的金杖、真人面部大小的金面罩熠熠生辉……

博物馆的陈列一改传统、单一的模式，充分运用各种表现手法，通过精心的空间组合，结合舞台背景，辅以三维立体、投影等方式，使陈列内容与形式相得益彰，更增添了陈列的观赏性、故事性和参与性。该陈列荣获首届“全国文博系统十大陈列展览精品奖”。

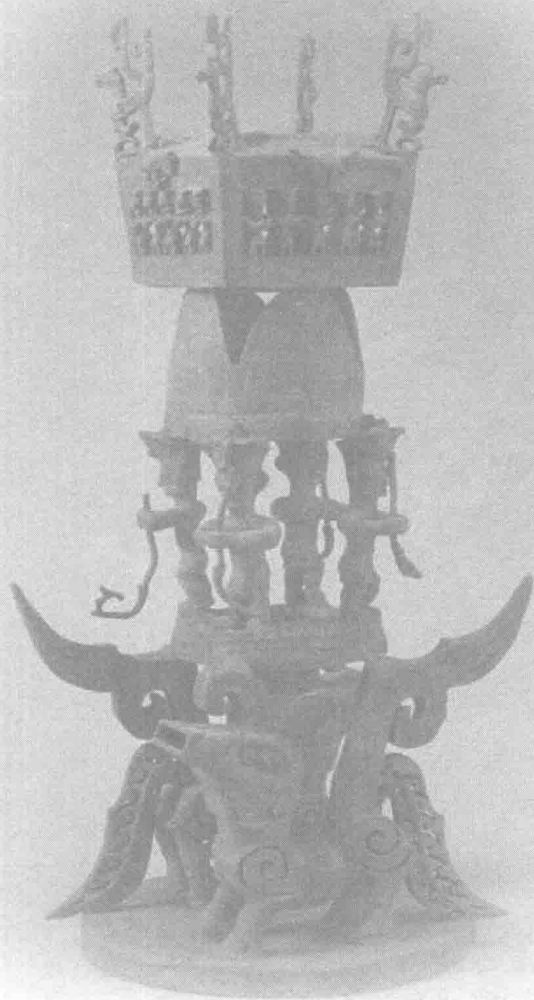
奇特、神秘的文物，别具一格的建筑，新颖的陈列布展以及匠心独具的园林设计使三星堆博物馆成为享誉中外的文化旅游胜地。2000年三星堆博物馆被国家旅游局授予全国首批AAAA级旅游景区；2003年，博物馆通过了“绿色环球21”可持续旅游标准体系、ISO9000质量管理体系两项认证，成为亚太地区首家同时获得这两项殊荣的博物馆；2008年，三星堆博物馆首批被国家文物局授予国家“一级博物馆”。





三星堆博物馆园区风貌

《古城古国古蜀文化陈列》 讲解词





综合馆（第一展馆）三星伴月 ——灿烂的古蜀文明序展

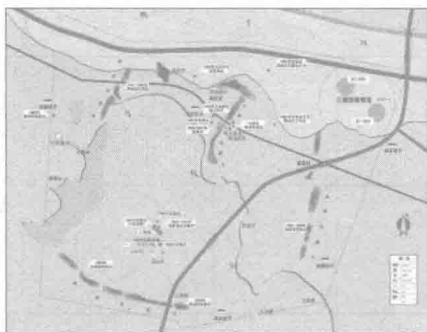
游客朋友，或许您不曾想到，五千多年前，古蜀先民就在您脚下的这块土地上繁衍生息、辛勤劳作；三千多年前，这里曾是一个辉煌显赫的古国的都城所在地。尽管厚厚的黄土掩盖了几千年历史的足迹，但随着件件奇珍异宝的破土而出，那个传说中的古蜀国的轮廓便越来越清晰，这里便是人们寻觅已久的古蜀国的政治、文化、经济中心，蜀地历史的渊源也因此从春秋战国时期向前推进了两千余年。精美绝伦、奇异神秘的三星堆文物填补了中华文化演进序列中一些重要文物的缺环，作为长江上游地区中华古代文明的杰出代表，三星堆遗址的发现雄辩地证明了中国第一大河流——长江同样孕育了辉煌灿烂的古代文明。三星堆是人类上古史上一颗璀璨的明珠，对于探索人类早期政治组织、社会形态的演化以及宗教意识、雕塑艺术的发展提供了难能可贵的实物资料。

三星堆遗址位于广汉城西6公里处的鸭子河畔，北纬30度，东经104度附近。在北纬30度这条神秘的纬线上，不仅有雄奇壮丽的自然景观，还有诸如埃及金字塔、巴比伦“空中花园”、玛雅遗址等人们至今仍在探索寻觅答案的伟大创举，三星堆文明同这些神秘的文明一样，是人类文明史上的奇迹，给我们留下了无数的谜团。

博物馆综合馆序展陈列着两头铜神兽，其原型来自三星堆出土的青铜神坛。称它为神兽是因为目前我们还不能给它准确命名，它似乎综合了多种动物的特点与力量，大眼、立耳、象鼻、蹄足，独角外卷、羽翅飞扬，神秘诡谲的



铜神兽（复制品）



三星堆遗址

造型传达给我们的不仅仅是视觉的震撼，更向我们昭示了三星堆文化的神秘莫测。两头神兽一正一反、平行站立，如果作动态分析，它们是按顺时针方向相互追尾，形成循环不已的动势，象征着博大精深的古蜀文化代代相传。

三星堆遗址总面积12平方公里，是目前中国西南地区发现的面积最广、延续时间最长、文化内涵最为丰富的古城、古国、古文化遗址，于1988年1月13日被国务院公布为全国重点文物保护单位。三星堆遗址的中心区域是一座由东、西、南三面城墙包围着的古城，北面以鸭子河作为天然屏障，城区面积近4平方公里，规模

大致与中原最具代表性的古城——河南郑州商城相当。“三星堆”得名于遗址中部偏南三个人工堆筑的黄土堆，它们就像天上的三颗星星。后来经过考古发掘，证实它们其实是三星堆古城早期残存的一段城墙，有学者认为，它们具有祭台的性质。清嘉庆《汉州志·山川志》中有“三星伴月堆”的记载，指的就是三星堆与北面犹如一弯新月的高地月亮湾，隔着古老的马牧河南北相望。1929年的春天，当地农民燕道诚在自家院子附近挖水沟时偶然发现四百余件具有浓郁古蜀地方特色的玉石器，这批玉石器引起了中外考古学家的的高度重视，从30年代开始，就有考古学家在这里进行艰苦的调查、发掘工作。沿着古城的中轴线，西泉坎、真武宫、燕家院子、月亮湾等地是历年来出土文物最集中的地区。1986年7月至9月，三星堆的发掘取得了丰硕的成果，两个大型商代祭祀坑的相继发掘，上千件地坑宝藏的轰然呈世，成为20世纪世界考古史上的一个奇迹，广汉三星堆从此名扬四海，享誉九州。