

吕劲天等摄影

鲁晓敏 著

江南秘境

松阳传统村落

中国文联出版社



K925.5
J0

江南 秘境

吕劲天等摄影
鲁晓敏 著

——
松阳传统村落

中国文联出版社



图书在版编目(CIP)数据

江南秘境——松阳传统村落 / 鲁晓敏著; 吕劲天等摄. —— 北京: 中国文联出版社, 2013.12

ISBN 978-7-5059-8437-0

I. ①江… II. ①鲁… ②吕… III. ①村落-介绍-松阳县 IV. ①K925.55

中国版本图书馆CIP数据核字(2013)第284553号

书 名	江南秘境——松阳传统村落
主 编	鲁晓敏
摄 影	吕劲天等
出 版	中国文联出版社
发 行	中国文联出版社 发行部(010-65389150)
地 址	北京农展馆南里10号(100125)
经 销	全国新华书店
责任编辑	王小陶
印 刷	北京京丰印刷厂
开 本	787×1092 1/16
印 张	12
版 次	2013年12月第1版第1次印刷
书 号	ISBN 978-7-5059-8437-0
定 价	72.00元

您若想详细了解我社的出版物

请登陆我们出版社的网站<http://www.cflacp.com>

序

松阳是浙江省历史文化名城，建县于东汉建安四年（公元199年），为处州（今丽水）建制之始，历史上是浙西南地区政治、经济、文化中心。在一千八百多年的悠悠岁月中，得天独厚的自然生态环境，不仅孕育了松阳独领风骚的农耕文明，更使松阳成为人们心驰神往的“桃花源”，诞生了唐朝五代帝师、道教宗师叶法善，宋代四大女词人之一的张玉娘，明《永乐大典》总裁王景等众多英才。今天的松阳，不仅较好地保留着稻菽泛浪、茶园吐翠、田舍掩映、阡陌纵横的原生态田园风光，还较为完整地保存了各个时期积淀下来的历史风貌和传统文化，在历史年轮下越发显得古朴和迷人。

松阳现有100多座风貌完整、古色古香的传统村落，其中有8个中国传统村落、5个省级历史文化名村、一个省级历史文化保护区，是华东地区传统村落数量最多、风格最完整的县域之一。这些阶梯式、平谷式、傍水式、台地式和客家传统村落，或居于高山之巅，或隐于群山之间，或坐落于清溪之畔，或掩映于竹海古树群中，体现出恢弘气势，呈现出朴素大美的质感，具有浑然天成的艺术美感。松阳传统村落完整地保存着“山水—田园—村落”的格局，以山水助阵、以田园增韵，具有极高的历史文化、建筑艺术、民俗风情和生态旅游价值，堪称国内一绝。松阳有幸保存下了延绵千年的耕读文化烙印，至今耕读之风不减，是传

统文化照射到松阴流域的一个缩影。1800年的时光精雕细琢出独具韵味的村落文化，透着一种质朴而又古雅的气质，吸引了世界各地的艺术家来此写生创作，使松阳日益成为闻名远近的传统村落艺术创作基地、民俗体验胜地、休闲养生福地。

近年来，松阳县委、县政府围绕建设“田园松阳”战略目标，积极传承传统优秀文化，弘扬现代田园文化，将保护利用传统村落纳入全县文化发展战略，全面加强保护利用工作，作出了全面保护利用历史文化村落的决定，提出了打造“松阳传统村落”特色品牌的目标。《江南秘境——松阳传统村落》多角度呈现了松阳传统村落的文化魅力，内容翔实，图文并茂，情感丰沛，对村落布局、建筑风貌、宗族文化、耕读文化、民俗风情等都有独到的叙述和见解，系统地阐述了松阳传统村落的发展历史，对于挖掘、传承和弘扬松阳乡土文化具有重要作用。一册在手，随着作者跳跃的笔尖，引领我们走进隐藏在江南深处的松阳传统村落，相信您一定能够切身感受松阳传统村落的迷人神韵，一定能够触及到松阳传统文化的精髓。让我们共同来珍惜并保护利用好这份来自历史深处的珍贵遗产。

松阳县人民政府县长 王峻

2013年12月

目 录

序	001
江南秘境：寻访松阳传统村落	001
界首，不沉的历史航船	017
大石，玄妙的悬棺谜景	031
古市，遗落的汉代古镇	037
卯山，风流雨打风吹去	049
官岭，古道上的孤独守望者	063
山下阳，一幅密布玄机的星象图	075
吴弄，粉墙黛瓦的建筑长廊	085
黄家大院，独步浙南的“民间宫殿”	093
西屏，凝固的建筑秘籍	104
西屏老街，时光的写意肖像	115
鸚鵡冢，一页滑落的南宋诗笺	125
陈家铺，高山之巅的栖居者	132

杨家堂，书画上的家园	142
周山头，幽谷里的“家族密码”	152
靖居，一座敞开的“城池”	163
章山，莲花宝座上的福祉	173
后记	184

在江南文化的核心地带——苏杭地区，田园牧歌式的生活场景日渐消亡。然而，有着1800余年历史的浙西南松阳县，却隐藏着百余座格局保存相对完整的传统村落。880多年前，北宋状元沈晦在松阴溪畔吟唱出了这样一首诗：“西归道路塞，南去交流疏。唯此桃花源，四塞无他虞。”沈晦点出了松阳县的地理环境：西边地形险要，南面交通闭塞。他还赞叹：这真是一处“世外桃源”，可以让人无忧无虑地在此生活。由于这里山环水绕、偏居一隅，才有幸保存着绵延千年的耕读文化烙印。

江南秘境：寻访松阳传统村落

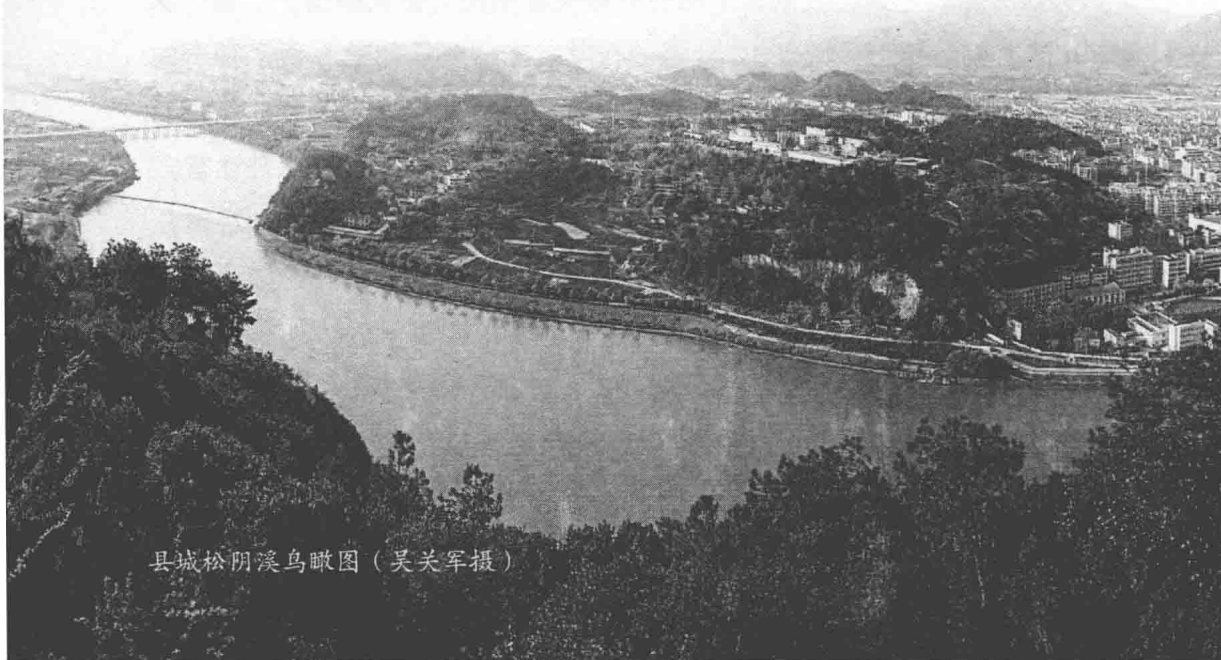
2005年的一天，我到山下阳村张帮亮家借阅《张氏族谱》，第一次走进这个距离松阳县城仅10公里的村落。它从一开始就展现了神奇的一面，一条条密如蛛网的小巷在脚下开岔，数不清的丁字路和断头路伸展而来，我在其间瞎转了半天，也找不到出路，仿佛陷入了八卦迷宫。隐隐觉得村落隐藏着莫大的玄机，我下定决心要破解它的迷局，经过几十次实地勘察，翻阅族谱和资料，请教上了年纪的村民，终于揭示出山下阳的秘密——这是一座以传统星象布局的风水村落！

山下阳是孤例吗？不久，听说横樟村发现了一块南宋状元陈亮题词的牌匾。驱车27公里到达村里，除了瞻仰古匾，意外发现横樟村四面环山，

两条小溪在村子中央的包氏宗祠前交汇，形成一个巨大的“人”字。一位包姓老人说，这布局的寓意为“天地人和”。村中有几十幢古民居，大多建于清代，最早的是建于明代的“百忍堂”。除了精美建筑，我们还发现了一段秘闻，《包氏族谱》记载：横樟包氏的始祖为北宋包拯第5代孙包仁。包仁，南宋进士，晚年“游玩胜景，至松（阳）之蟾湖，爱其山水清秀”，从此定居于此。直到今天，每年仍有大量的包公后裔回来祭祖。

我越来越好奇，这些外表不起眼的村落，其实个个暗藏着乾坤大象。周边还有类似的村落与它们形成呼应吗？它们为什么会出现在松阳县？带着诸多的疑问，我开始了漫长的“寻村记”。2005年至2013年，9年的时间，利用双休日和节假日，走访调查了松阳300多个村落。它们渐渐在我面前呈现出了历史的隐秘：这里有中原移民，成为中原文化在江南的遗存；这里有福建移民，有说客家话的松阳人；这里有畲族村落，有神秘的畲乡民俗；浙闽徽三派建筑在这里融合，形成了独特的建筑风貌。那粗犷的黄泥墙村落，那细腻的粉墙黛瓦建筑，那黑漆漆的蛮石古寨，那幽雅别致的吊脚楼……

工业很少涉足这一个区域，人为的力量尚未篡改我们心目中尚存的



县城松阴溪鸟瞰图（吴关军摄）

的自然形象。可以说人与自然在这里是天成的，人与自然是合二为一的。古村袅袅人间烟火沿着松阴溪升起，与两岸青山峡谷勾成了迷人的画卷。奇异的自然与多元的文化交媾成大美景致，成为江南最后的秘境。

松阴溪两岸，移民文化开出了传统村落奇葩

南宋建炎三年（1129年），北宋最后一个状元沈晦调任处州（丽水旧称）知府。在松阳县，兴致勃发的状元写下了一首五绝：“寒流穿曲岸，支径入翠微。山深古木合，林静珍禽飞。”诗歌描述了松阴溪两岸的迷人景色。由于眷恋这里的美景，他在致仕后最终定居在了松阳。

跟沈晦时期相比，松阴溪的景观并无太多变化。作为瓯江上游最长的支流，松阴溪还有30余条小支流，两岸阡陌连连、稻浪滚滚、茶桑翠翠，数以百计的传统村落就隐藏在那大大小小的溪流谷地中。或因山环水绕阻止了外界侵扰，或因耕读传统影响着松阳人的性格，当浙江众多地方早已充满喧嚣时，这里似乎还保持着农耕社会的慢生活节奏。

百余座传统村落星星点灯一般散布松阴溪两岸，这些村落大都经过精心规划，保留着神秘的风水布局。山下阳是风水村落的典范，如果是



首次去山下阳村，你很可能会迷失方向：它的道路没有一条十字路口，只有数不清的“丁”字路，据说这意味着“人丁兴旺”；进村之后，一条巷弄就有一个转折，往往连着一座老宅的后门，走过几个转角，又见一条通道。登上后山，我才发现整个村庄是遵循阴阳五行进行布局的，村后的五阳山仿佛一把巨大的靠背椅，对应“玄武”；右侧的天马山则沿着村庄呈条状侧卧，对应“白虎”；一条人工开凿的水渠从村东流过，弥补了左侧空缺，形成了水“青龙”；“朱雀”所在的南方属火，所以村前设置了一块月形水池，用来镇火。

我仔细端详着村南的月池，它的旁边还有一座别致的地坛，周围三座老房子的门楣扁额上分别刻着“南极照临”、“祥纳启明”和“瑞映长庚”，正好对应南、东、西三个方位的星辰。一个看似普通的村落，有“四方神兽”拱卫，暗藏阴阳五行，又有内外星象遥相呼应，让人赞叹设计者的用心良苦。村落公共建筑成一条中轴线排列，张氏宗祠在前，月池和地坛居中，香火堂和小宗祠殿后，村落夹承风水、呼应天地，意在祈求风调雨顺、家族兴旺。真是让人慨叹山下阳每一组建筑、每一个字眼都埋藏着巨大的玄机。真有“不识庐山真面目，只缘身在此山中”的感慨。我非常纳闷：是谁为山下阳设计了这么一个奇特的布局呢？翻遍《张氏族谱》，我没有找到任何记载，张氏族人也无法给出解释。不过，中国社会科学院的侯京林博士倒是给出了惊人的评价：“山下阳有最最悠远的星相，最最深邃的阴阳八卦，最最迷宫的鬼谷子兵法……”

山下阳的横空出世，为我打开了遐想空间：山下阳这种文化特征明显的传统村落在松阳是个孤本吗？界首、石仓、靖居、吴弄、杨家堂、呈回、周山头、官岭、庄后、横樟、大岭脚……一个个传统村落接二连三地跳入眼里，虽然方圆不等，特征迥异，千篇一律地以风水布局，除了建筑上的价值，每个村落都有自己的文化特质以及古老的地方风俗。先民拓荒辟地于高山深谷，荷锄耕作于林泉田野，自今耕读之风不减，

保存着完整的乡土文化脉络，是传统文化照射到松阳的一个缩影。

我几乎走遍了松阳县的传统村落，一个奇异的现象出现了：山下阳张氏来自福建泉州、横樟包氏来自安徽合肥、周山头周氏来自湖南道县、石仓居民迁自福建汀州、黄家大院的祖先来自江西永丰……几乎近半数的村落居民由外地迁入。移民往往将迁徙图刻在了门楣上，让后世对祖先的来龙去脉有了大致的了解。我在许多民居门楣上发现了“泽被南阳”、“彭城旧家”、“清河旧家”和“济阳旧家”等石刻扁额，标示着他们的远祖来自河南、江苏和山东。宗族村落几乎都有族谱，详细地记录了宗族的起源、迁徙、发展、繁衍生息的过程，成为解开村落的密码。他们以中原为起点，在不同的时间段落中艰苦卓绝地向南迁徙，他们的先人或者是晋室南渡、宋室南渡中的一支贵胄，或者是躲避唐朝安史之乱、黄巢造反的难民，他们的脚步从黄河中下游平原跨过长江，进入松阳。

阙氏后代在阙氏家祠前玩耍



清初“三藩之乱”后，大量的福建和江西移民涌入松阳。在不同的时间段落中，移民宽大的脚板先后踏进松阴溪流域，又随着各条支流向大山深处推进，随着他们的足迹一路留下了许多特色鲜明的村落。

松阳历史上到底有多少移民呢？请教了很多文史专家，谁也无法说清楚。在《古市志略》中，找到这么一段记载：“清初耿精忠之乱，窃踞松阳3年，杀戮无数，造成大量逃民。石仓等数十个村的居民，大都自闽瓯及其他省县迁来……”1932年，杭州柳营路建设委员会发表《浙江松阳县经济调查》称：“全县人口121574，……再就籍贯分之，土著占十成之六，福建占十成之二，温州占十成之一，各处杂居，共十成一。”我们从中可以清晰地看到松阳的人口构成，移民文化优化了松阳文化结构，本土文化融入了中原、福建、江西等地的文化精华，使得松阳传统村落景观丰富多彩。只是，他们费尽心思设计出来的家园，给后人留下了太多谜团。

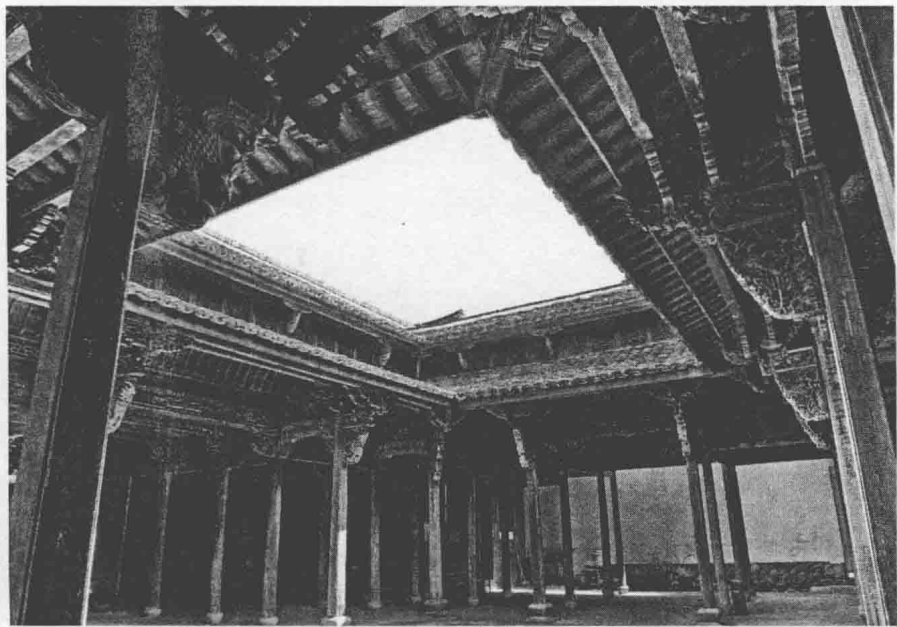
松古盆地，矗立着众多惊世骇俗的大屋

如果说在瓯江流域挑出最具代表性的古民居，松阳县乌井村黄家大院一定是榜上有名，这座占地一万多平方米的大院在动荡和变迁中得以幸存，今天仍以6460平方米的占地面积成为浙西南最大的封闭式古典庄园。在浙江省，这是除了杭州胡雪岩故居、东阳卢宅、诸暨斯宅等著名建筑之外的又一座惊世骇俗的广厦。

黄家大院历经黄中和、黄绍桂、黄秋光祖孙三代修建而成，同治年间修建的“武技厅”，光绪年间修建的“竹菊轩”和“梅兰轩”，民国初年修建的“集成堂”，呈三列整齐地排列在大院中，回廊将三列大宅连接在一起，组成了规模宏大的建筑群。为了看清整座大院，我爬上了附近一处水泥钢筋结构的楼房。站在四楼楼顶向四周眺望，眼前出现一

幅壮观的视觉效果：波浪一样涌动的屋脊四向扩散，横竖相间的马头墙又将大屋外角一一完整地组合在一起，仿佛有无数看不见的榫卯对接着，将大院铆接成一个巨大的整体。看似笨重的大院在檐瓦的切割下总能够形成统一的几何形状条，翘尾形和直线形的线条将建筑轮廓最大限度地拉开，使得大屋挺拔雄阔，显现出巍峨的气势。

这是一个传奇的家族建起了一座传奇的民间宫殿，木雕千姿百态，出神入化。一个个仙人盘亘于此，或骑仙鹤，或骑凤凰，或骑麒麟，或端坐莲蓬，此处俨然成了神仙乐园；一群群书生刻苦攻读，岁寒三友，五子登科，连升三级，金榜题名，这里建筑起读书人理想的天堂；狮子、神鹿、灵猴、玉兔、山羊、金鸡、孔雀、蝙蝠、蜜蜂、蝴蝶等一只只栩栩如生的动物如同刚刚从森林中赶赴而来，在这里召开一场盛大的动物聚会；牡丹、卷草、石榴、松树、竹子、梅花、荷叶等一棵棵花草似乎还带着植物的清香，似乎还在吐纳清凉，这里成了一座天成的植物园；大院太让人意外了，居然将日月、山川、林泉等题材通通搬进了宅第的

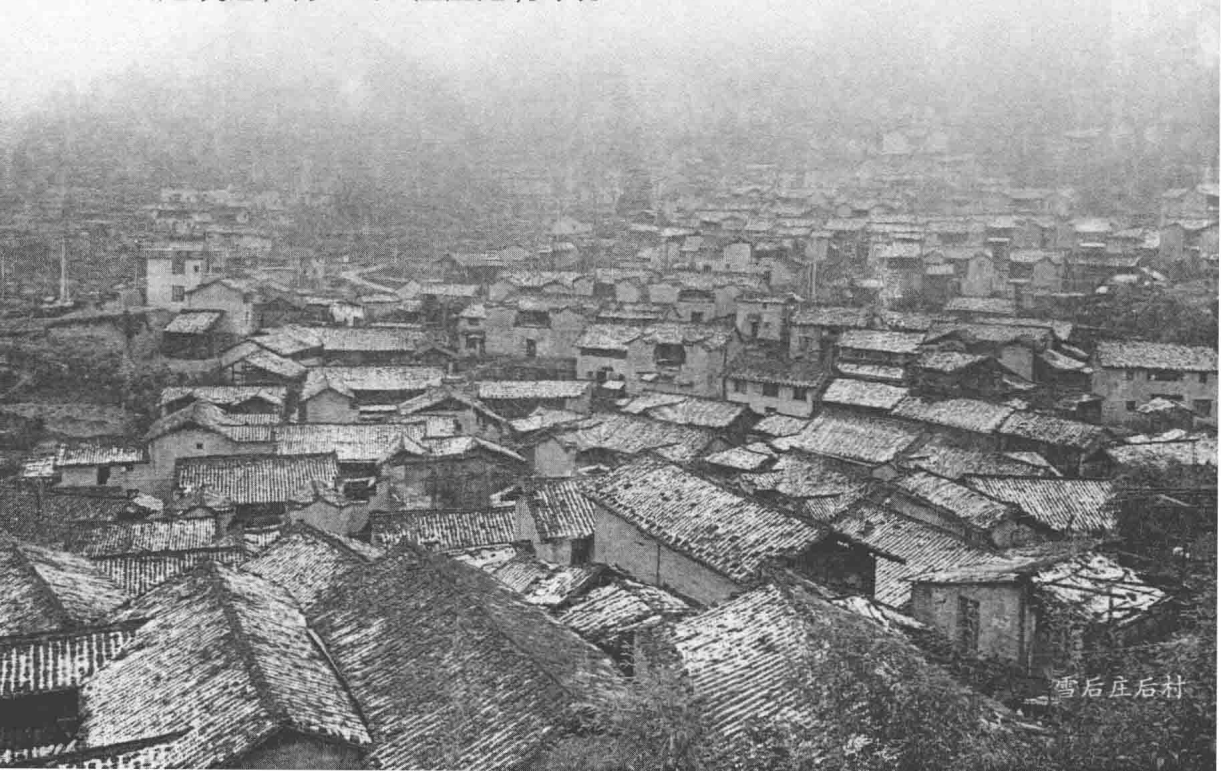


黄家大院天井

梁柱上，大有万里江山奔来眼底的磅礴大气。特别是牛腿和雀替上笔法无一雷同的204个篆体寿字，疑为仙手之作。

惟妙惟肖的雕刻重重叠叠地围了一屋，站在它们面前，主人的雄心壮志和高瞻远瞩已经很清晰地呈现出来，它们带着深刻的寓意，在浑然天成中体现出建筑主人的精神指向：莲蓬代表着“连生百子”、牡丹代表着“花开富贵”、竹子代表着“高风亮节”、五蝠代表着“五福临门”、猴马代表着“马上封侯”、双鹤代表着“一品当朝”……

在松阳行走，让人惊叹的是一个看似并不起眼的村落，往往会隐藏着一幢甚至几幢体量庞大的古民居，即使在古民居最壮观的徽州也不多见。明清以来，徽州地区由于徽商的崛起，富裕后的徽商将大量的资本带回家乡，建起了一个梦幻般的徽州。松阳的古民居与徽州古民居相比，少了精致和奢华，只有黄家大院是个例外。但是，徽州民居多以家庭单独居住，而且受地形地势的影响，受理学思想的束缚，徽州建筑多精巧豪华，缺乏成片的大体量古建筑。而松阳许多宗亲家族有聚居的习俗，他们以举族之力营造一幢或者几幢毗连的大屋，从气势上往往压倒了徽州古民居，衍生出一座座建筑奇观！



雪后庄后村

松阳县建筑面积在2000平方米以上的古民居除了“黄家大院”之外，还有“余庆堂”、“敦睦堂”、“福善堂”等多座，这是一座座以血缘关系和宗族力量凝聚成建筑奇观，是浙西南家族聚居的典型标本。这些乡土的瑰宝基本上处于“养在深闺无人识”的状态。松古盆地为什么有这么多气势雄浑的民居？我很容易就找出这样的结论：这些民居的主人基本上是移民，进入一个陌生的环境之后，他们只有以宗亲聚集的方式紧密地团结在一起，以集体的力量保卫家族和财产的安全。松阳地处衢州、丽水、金华三市交汇点，自古以来是鱼米之乡，地理上和物产上的优势使得松阳成为战略要地，松古盆地雨后春笋般地矗立起一个个庞大的身躯，形成了具有军事防御格局的民居，在一定程度上可以阻挡少股兵匪和盗贼的侵袭。

阶梯式村落，层层老屋在山坡上翻飞

一条窄小的山路荡上峰岭，穿越四合山壁，转过几十道弯，曲折而入，一片庞大的古树群忠实地守在村外，将村落遮蔽得严严实实。左右两翼山峦环抱村落，如同另辟一个寰界，带着些许不为人知的高深意境。一群白鹭从山脚的溪边迅速地飞到眼前的树冠上，一半栖满了枝头，一半还在蓝天中飞翔。杨家堂就以这样隐秘的姿态深藏在大山的褶皱里。

站在高处俯瞰杨家堂，让人惊呆了，这简直就是黄色泥土和黑色瓦片堆砌的江南小布达拉宫啊！村落独辟蹊径，悬倾于一处形似太师椅一样的山凹之中，给人以强悍的视觉冲击，房屋鳞次栉比，错落有致，有的肩靠肩，有的头枕着别家的膝。因受地形制约，房屋沿着山坡一级级向上延伸，在视野中展现出一个巨大的建筑立面，形成了壮观的阶梯式村落，给人以强悍的视觉冲击！阶梯式村落其实在我国并不少见，特别是在云南、贵州和四川分布众多，但类似杨家堂这样的村落非常少，无

论是局部还是全景都是完美的图案。

走近看，有高堂华屋、深宅大院，亦有小楼庭园、村居农舍，既有雕梁画栋，也有古朴的土石建筑。每个院落的房屋布局紧凑而不拘谨，在廊柱、横梁、牛腿、雀替、挂落上均有细致入微的雕刻，处处体现出先人对理想生活状态的渴望和追求。村落的白粉墙上写满了《孝经》、《朱子治家格言》、《宋氏族谱·家训》，娟秀飘逸的毛笔字如同书家刚刚收笔，笔墨酣畅淋漓，似乎还带着淡淡的墨香。先人的思想蜿蜒在字里行间，这些汉字不动声色地潜入后人心中，教化他们的言行举止，即使我这样的路人，眼睛也变得澄澈起来，举止变得优雅有度。村民似乎已经见惯游客，种地的种地，洗衣的洗衣，生火的生火，更多的人对冒失闯入者抱以笑意，热情地招呼外人喝茶。

进入村落，你会以为你走入了上世纪，光阴荏苒，世间已经发生了翻天覆地的变化，这里的一切都恍若昨日，仿佛时间被吸附了，那些玄妙的往事已经隐没在沧桑的古道中。一条环状块石路将杨家堂连接在一起，道路皆是拾取溪中卵石和山石砌成，如同一条溯流而上的时间长河，杨家堂时光浓缩在了这短短的几百米的逼仄村道上，我们沿着倾斜的道路一级级向上，仿佛穿越了三百年。

除杨家堂之外，还有陈家铺、横岗、庄后、官岭、吊坛、黄上、后畲等几十座精彩纷呈的高山阶梯式村落，以山水助阵，完整地保留着“山水——田园——村落”的格局，成为松阳传统村落的最大亮点。先民迁徙的脚步在松阳扎下根的同时，也将楼屋牢牢地钉在了山坡上，有的像鸟巢一样悬在绝壁上，伸向着宽广的天空，仿佛走到了天之尽头。正如祖先设计的那样，子孙后代一直在大山中过着与世隔绝的生活。绵延的大山如同一张张虚掩的书页，无数的村落写成书页上的文字，将松阳的崇山峻岭写成一部《百家姓》。

为什么松阳会有那么多的阶梯式村落呢？在松阳，耕地面积最大的