

苏燕

编著

# 匠人精神 人生需要

日本当代  
10位陶艺家  
的手作情结



中信出版集团 · CHINACITICPRESS

苏燕

# 人生需要 匠人精神

日本当代  
10位陶艺家  
的手作情结

编著

## 图书在版编目 ( CIP ) 数据

人生需要匠人精神 / 苏燕编著. —北京 : 中信出版社, 2016.2

ISBN 978-7-5086-5826-1

I. ①人… II. ①苏… III. ①成功心理-通俗读物  
IV. ①B848.4-49

中国版本图书馆CIP数据核字 (2016) 第 001731 号

## 人生需要匠人精神

编 著 : 苏 燕

策划推广 : 中信出版社 ( China CITIC Press )

出版发行 : 中信出版集团股份有限公司

( 北京市朝阳区惠新东街甲 4 号富盛大厦 2 座 邮编 100029 )

( CITIC Publishing Group )

承 印 者 : 鸿博昊天科技有限公司

开 本 : 880mm×1230mm 1/32

印 张 : 8.75

字 数 : 163 千字

版 次 : 2016 年 2 月第 1 版

印 次 : 2016 年 2 月第 1 次印刷

广告经营许可证 : 京朝工商广字第 8087 号

书 号 : ISBN 978-7-5086-5826-1/B·220

定 价 : 49.00 元

版权所有·侵权必究

凡购本社图书, 如有缺页、倒页、脱页, 由发行公司负责退换。

服务热线 : 010-84849555 服务传真 : 010-84849000

投稿邮箱 : author@citicpub.com



老古



李曙韵



安藤雅信



奥田英山



大村刚



谷井直人



井山三希子

## 目 录

6	推荐序 隔岸观物	老古
22	导 读 浅话东瀛茶陶	李曙韵
36	平凡的生活素陶：文化与情感的渗透	安藤雅信
60	回归凡朴生活，塑造陶的枯寂之美	奥田英山
82	金属般的质感：心手合一之陶	大村刚
102	信乐生人的泥土风味	谷井直人
118	黑白素陶，惜物于日常静雅之美	井山三希子
144	锈迹与星光：大象无形之陶	三笥修
170	深思熟虑的细节：生活的关怀与反馈	市川孝



三管百修



市川孝



小野哲平



小泽章子



岩田智子



中村丰实

- |     |                 |      |
|-----|-----------------|------|
| 194 | 土与火焰碰撞出的器皿      | 小野哲平 |
| 204 | 亲切的神秘感：一半生活一半艺术 | 小泽章子 |
| 230 | 柔中带刚的花器：为植物构筑陶屋 | 岩田智子 |
| 254 | 生活中的美学，季の云的寻陶旅  | 中村丰实 |
| 265 | 附录一 日本陶瓷器年鉴     |      |
| 268 | 附录二 日本陶艺展馆纵览    |      |
| 273 | 附录三 日本陶艺市集      |      |

苏燕

# 人生需要 匠人精神

编著

日本当代  
10位陶艺家  
的手作情结

## 图书在版编目 ( CIP ) 数据

人生需要匠人精神/苏燕编著. —北京: 中信出版社, 2016.2

ISBN 978-7-5086-5826-1

I. ①人… II. ①苏… III. ①成功心理-通俗读物  
IV. ①B848.4-49

中国版本图书馆CIP数据核字 (2016) 第 001731 号

## 人生需要匠人精神

编 著: 苏 燕

策划推广: 中信出版社 ( China CITIC Press )

出版发行: 中信出版集团股份有限公司

( 北京市朝阳区惠新东街甲 4 号富盛大厦 2 座 邮编 100029 )

( CITIC Publishing Group )

承 印 者: 鸿博昊天科技有限公司

开 本: 880mm×1230mm 1/32

印 张: 8.75

字 数: 163 千字

版 次: 2016 年 2 月第 1 版

印 次: 2016 年 2 月第 1 次印刷

广告经营许可证: 京朝工商广字第 8087 号

书 号: ISBN 978-7-5086-5826-1/B·220

定 价: 49.00 元

版权所有·侵权必究

凡购本社图书, 如有缺页、倒页、脱页, 由发行公司负责退换。

服务热线: 010-84849555 服务传真: 010-84849000

投稿邮箱: author@citicpub.com







老古



李曙韵



安藤雅信



奥田英山



大村刚



谷井直人



井山三希子

## 目 录

6	推荐序 隔岸观物	老古
22	导 读 浅话东瀛茶陶	李曙韵
36	平凡的生活素陶：文化与情感的渗透	安藤雅信
60	回归凡朴生活，塑造陶的枯寂之美	奥田英山
82	金属般的质感：心手合一之陶	大村刚
102	信乐生人的泥土风味	谷井直人
118	黑白素陶，惜物于日常静雅之美	井山三希子
144	锈迹与星光：大象无形之陶	三笥修
170	深思熟虑的细节：生活的关怀与反馈	市川孝



三笥白修



市川孝



小野哲平



小泽章子



岩田智子



中村丰实

194 土与火焰碰撞出的器皿

小野哲平

204 亲切的神秘感：一半生活一半艺术

小泽章子

230 柔中带刚的花器：为植物构筑陶屋

岩田智子

254 生活中的美学，季の云的寻陶旅

中村丰实

265 附录一 日本陶瓷器年鉴

268 附录二 日本陶艺展馆纵览

273 附录三 日本陶艺市集

老古，自视一个爱茶人，幼年起随酷爱品茗的父亲喝茶，懵懂间，浸润茶香，渐聆茶语，年龄日长而茶缘日深。他多次探访不同茶区，了解不同茶类制作工艺，从当初系统研习茶品到如今传播茶文化，走出了一条属于自己的「茶之路」。因茶识陶，老古对古今各类陶瓷有着浓厚的兴趣，也多次走访中、日、韩不同地区的陶艺家的工作室，在他的茶席间少不了质朴实用的日本茶陶。他坦言，陶器对于使用者而言仅仅是单纯的被使用，也会产生反向的影响，彼此有一种「默契」。这份默契让生活变得细腻，也让心灵获得慰藉。

推荐序

## 隔岸观物

文 / 老古 摄影 / 曹有涛



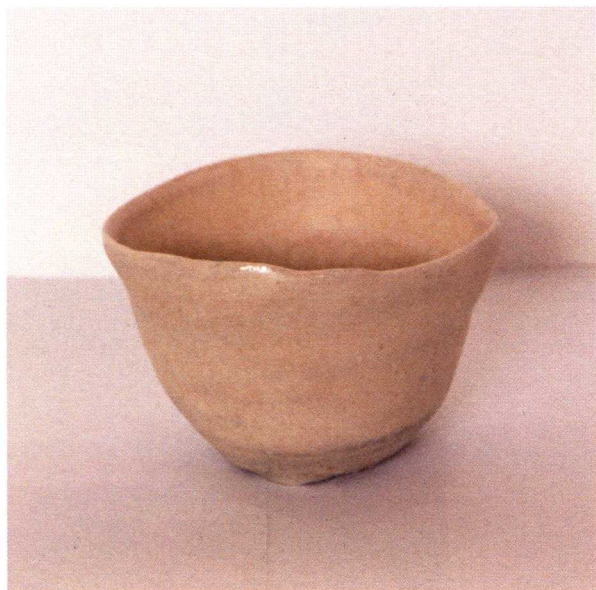
## 传统和现代

我的第一件日本陶器是多年前吉村先生来中国的时候赠送给我的一个织部烧的抹茶碗。70多岁的吉村先生个子不高，满头黑发，神情动作非常沉稳且有活力，让人不大能想象出他的实际年龄。他修习了50年的日本茶道，修习的是三个千家茶道流派之一的表千家流派。这个织部烧茶碗上有标志性的一抹浓绿的釉，大概碗用的时间不短了，润泽的釉色像缓缓流淌的浓茶，而其余占绝大部分的白色长石釉上，有用赭石色线描的古装夫子和一个童子，有些像中国传统瓷器上的陶渊明或者周敦颐 and 童子的内容，中国往往把这样的构图称为“高士图”，因此我也就把这个碗取名叫作“高士碗”了。这个碗的形状有些夸张，不规则，这是织部烧特有的粗犷风格。捧在手里时，却会发现碗身的起伏凹凸和手形很合，非常称手。后来我学习点抹茶的时候，又发现这个碗和另一个瓷碗相比，可以非常轻松地地点出一碗绵密香醇的薄茶来。

这个织部烧茶碗的使用过程，让我慢慢意识到日本陶器所具有的典型特质——看起来的随意和生涩都隐含着作者的着意设计，但是又力图把这样的用意含蓄地隐藏起来，等着使用者触摸的时候才能够发现。



如贝壳珊瑚般的茶碗，出自日本陶艺家之手，带有宁静的海洋气息，见到它的第一眼，便被其平静惬意的形态所打动。茶碗两个为伴，造型各有千秋，适合饮中国岩茶、普洱等。茶碗的白釉，会将茶汤衬托得更金红润泽，其特殊的陶土与釉料，也会将茶味「调和」得更更为适口。



日本的审美归结为「微、并、气、间、秘、素、假、破」。这八个字可以作为欣赏陶器之美的途径。





这方带有郊野气息的茶席，烹的是收藏多年的老茶。茶席设  
提梁壶、白色茶盏及茶具若干，并用老陶罐配折枝作为衬景，  
营造老物逢新的历久弥新之美。

古田织部是织部烧风格的创立人，是一名武士，也是千利休的弟子。据说当年千利休被赐死之后，古田织部一方面在其他唯恐避之不及的时候公开表达对他的怀念，另一方面大胆地开创了有别于千利休的茶风。这样的一个人，应该是内心丰富而有力量的吧，他开创的茶碗烧制风格也体现着他的性格特质。

2013年夏天去日本旅行的时候，我在长汀的季之云画廊遇到了陶艺家市川孝。画廊里展示着他用煤油窑烧的白釉和黑釉的一些茶器，泡茶的壶、匀杯、茶杯、注水壶，还有一些柴窑烧的大水盘和陶罐花入，总能从中找到一些隐约熟悉的中国味道。我最感兴趣的是一个吊起来的花器，用的是回收的旧粗铁丝，有一些浮在面上的点点锈迹，弯成了自在钩的样子。自在钩是一种日本传统的悬挂工具，由几个首尾相扣的铁链构成，但是衔接部分很巧妙，可以根据需要调节铁链的长度。下端弯成水平铁环，上面有一个白釉的直口小钵，里面插了寥寥几片绿枫，平生夏日清凉。看到我对这个花器很感兴趣，他走过来取下小陶钵给我看自在钩的结构，告诉我是他自己做的，并且说“你可以自己做啊”，随意得就像跟一个朋友聊天。我可以感受到他日常生活中除做陶外还有很多亲自动手的活儿，而且有着家常的心平气和。我问到他的展览，他说刚刚从台北办展回来，然后又有点自嘲地说：“我知道会卖得很好，可是我并不希望很快卖完，我已经觉得自己像一个面包师了，



物尽其用的概念，是理性，也是感性，理性在于对器物属性、类别的认知，感性在于对器物寄予的情感。

