

中国象棋小套书

实用残局

車

馬

卒

彭申柳双
余
文辉风耳
等编著

湖南人民出版社

中国象棋小套书

实用残局

(修订本)

双耳柳风 等编著
申余辉 彭文

湖南人民出版社

责任编辑:莫金莲
装帧设计:陈 新

实用残局

双耳 柳风 申余辉 彭文 等编著

*

湖南人民出版社出版、发行

(长沙市岳麓区银盆南路 78 号)

湖南省新华书店经销 长沙市富洲印刷厂印刷

1997 年 1 月第 1 版 1998 年 4 月第 2 版第 2 次印刷

开本:787×1092 1/32 印张:9.375

字数:216000 印数:8001—16000

ISBN 7—5438—1380—7

G·295 定价:9.20 元

鉴于编者水平有限，错误和疏漏之处在所难免，恳望广大棋友、棋界前辈及专家批评指正，以利日后修正、完善。

言 前

聂双武

1996年5月于长沙

目 录

第一章 残局概念	(1)
一、开局、中局、残局各阶段的基本战术规律	(1)
二、残局的三种类型	(11)
三、研究残局的意义	(19)
第二章 残局阶段各兵种子力的运用	(25)
一、车的运用	(25)
二、炮的运用	(36)
三、马的运用	(45)
四、兵(卒)的运用	(55)
五、相(象)的运用	(61)
六、士的运用	(67)
七、帅(将)的运用	(73)
第三章 残局的各种杀法	(83)
一、基本杀法	(83)
1. 连杀、谋杀和间杀	(83)
2. 纵杀、横杀和斜杀	(96)
3. 运子、弃子和兑子杀	(110)
二、具体杀法	(122)
1. 白脸将	(122)
2. 穿心	(130)
3. 闷杀	(137)

4. 卧槽、挂角、马后炮	(145)
5. 重炮	(155)
6. 双将	(164)
7. 解杀还杀	(172)
8. 冷着	(180)

第四章 实用残局例

一、车类	(190)
1. 单车类	(190)
2. 车兵类	(202)
3. 车马类	(209)
4. 车炮类	(212)
5. 双车类	(218)
6. 车马兵类	(225)
7. 车炮兵类	(231)
8. 车马炮类	(238)
9. 车马炮兵类	(240)
二、炮类	(240)
1. 单炮类	(240)
2. 炮兵类	(244)
3. 炮马类	(253)
4. 双炮类	(258)
5. 炮马兵类	(262)
三、马类	(267)
1. 单马类	(267)
2. 马兵类	(270)
3. 双马类	(278)
四、兵类	(281)
1. 单兵类	(281)
2. 双兵类	(284)
3. 三兵类	(291)

第一章 残局概念

一、开局、中局、残局各阶段的基本战术规律

一局棋从开始到结束，通常可分为开局、中局和残局三个阶段。

开局

开局阶段，亦即兵力部署阶段，双方力量一致，子力齐整，通过调兵遣将，布置阵形，使强子（即车、炮、马）迅速出动，占据各路要点，使子力协调而均衡地展开，发挥应有的威力。一般来说，开局阶段大约要经过 10 到 12 个回合。

开局在对弈中无疑是十分重要的，开局不好势必会使中局承受压力，甚或立处被动挨打的局面。因此，开局要注意避免以下几点：

A. 车迟开。俗话说：“三步不出车，棋在家里输。”因为车是象棋中的最强子，其力量大于炮马之和，出得越快就越能占据主动。

B. 炮轻发。炮，一般认为是仅次于车的第二强子。在开局阶段，炮是布置阵形的关键棋子，是构成整个攻防体系的核心，在防御方面起着主导作用。因此，炮不宜轻易出击，虽可轻取对方边兵或三、七路兵，但得小利而碍大局，会破坏整个攻防体系。

C. 马躁进。马是仅次于车、炮的大子。但马受“绊脚”的影响，因此，在双方棋子遍布全盘、子力尚未充分展开的布局阶段，马的活动更是举步维艰，稍有不慎便会掉进陷阱或被对方绊脚提吃。故在开局阶段马忌躁进。

D. 子力拥塞。子力拥塞指自己各兵种相互挤在一起，不能均衡、协调地展开，这在开局阶段是大忌。一般地，走过宫炮开局较易造成子力拥塞。

开局阶段即战略布署阶段。因此，在开局阶段即能判定胜、负、和的棋局是极少见的，通常不过是先走方如何力保不失主动或扩大主动权，后走方如何反夺主动而已。而且，各种开局均有一定的套路或定式，而定式是有规律可寻的，即使对弈双方棋艺差距很大，只要棋艺差者按照定式下棋，也能在开局阶段保持平分秋色的局势。但是，开局有各种方法，其中饱含各种战略思想，研究和掌握它们可以丰富我们的战略战术，如果能把这些战略战术很好地加以运用，就能在开局时占据主动，甚或获得优势，至少也不致在与高手对弈时轻易吃亏上当。棋界老前辈谢侠逊先生就提出过开局阶段的如下战略理论，可供我们参考。

A. 以马制炮。炮在开局阶段是攻防关键，威力大，为了防御和抑制它，就得用马。屏风马对当头炮就是基于此。中炮要发挥威力，顺手炮或列手炮要架中或沉底进攻，都必须先消灭对方防守的马也是基于此。

B. 以兵制马。马在开局时的一大弱点就是易绊脚。针对此，可用兵来抑制它。若红方走马二进三或马八进七，黑方可以走卒7进1或卒3进1；若对方走马二进一或马八进九，黑方走卒9进1或卒1进1，使红方的马前卒无法推进，马也就自然无法跳出来。对方如要出马，就非得先兑掉马前卒不可。这样就达

到了以兵制马的目的。

C. 以士制车。士只能防御，又如何限制对方的车呢？实际上，以士制车即巩固自己的防御，以此削弱对方车的进攻力量。尤其在开局时更能充分显示这一点。如对方出直车，它若在我方左边，我就上右士，以巩固左边的防守；如对方出横车，即车一进一后再车一平六，它处于我方右边，我就上左士，以巩固右边的防守。这样可以削弱或延缓其攻势。如果对方的进攻主力受到抑制，不能充分地发挥出应有作用，那么我方就能相机争取主动和加强进攻。

中局

当对弈双方强子已经活跃，布阵基本就绪，矛盾冲突全面展开，棋路趋向复杂多变时，棋局也就从布局阶段过渡到中局阶段了。中局是整盘棋变化最复杂、战斗最激烈、构思最精彩、力量发挥最充分的阶段。它既有大刀阔斧的攻杀，又有精雕细琢的争斗。

中局是整盘棋最重要的部分，中局的优劣往往成为全局胜败的基础。因此，对中局的研究十分重要。认识和掌握中局的基本规律，对于提高棋艺水平、取得对弈胜利有莫大的作用。

中局的基本战术规律可概括为：得先→得子→得势→攻杀。

A. 得先是基础。要想获得对弈的胜利，首先应夺取先手，即获得全局的主动权，并依靠先手去得子，去扩大优势，最后夺取胜利。

如图 1，棋至中局，黑方炮 2 平 5 邀红方兑车，以谋红方中兵。结果红方避免，黑便夺得先手。双方实战着法如下：

1. …………… 炮 2 平 5

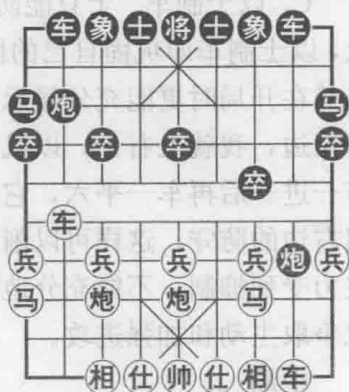
2. 车八平四 炮 8 平 5

3. 仕四进五 车 8 进 9

至此，黑方先手夺了红中兵，并兑了一车，已夺得先手。

B. 得子是关键。一般地，子是实实在在的物质力量，是胜利的保证，当然不能轻易丢弃。但是，先手达到一定的程度，就有可能得子。

如图 2，弈至如图形势，三、七路兵（卒）正在互兑，红方兵已过河，威胁到黑方马炮，看似占优，但黑方走出：



1. …………… 车 2 进 5!

此着是黑方反先的关键之着。至此黑方已反先。

2. 马六进七 象 5 进 3

3. 兵三进一 车 8 平 7

4. 车七平二 车 2 退 2

5. 马七进五 炮 9 平 5

边炮吃马，必得一子。

6. 炮七进五 马 7 退 5

7. 炮七平九 车 2 退 3

8. 炮九进一 马 5 进 3

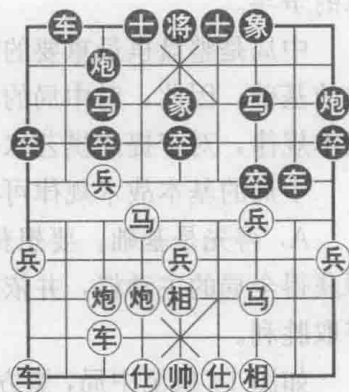
至此，黑已吃得一子。

9. 车二进七 士 4 进 5

10. 车二退二 马 3 退 1

11. 车二平五 车 2 进 3

兑车，黑方多子呈胜势。



C. 得势是根本。得先和得子是密切相联的。如果既得先又得子，便形成了优势，即得势。得势是全局的根本，只有得势，

胜利。着法如下：

1. 车八进一 炮3退3
2. 马七进六! 车2平4
3. 马六进四 车4退3

红逼黑兑掉了车，迅速入局，逐渐取得了优势。

4. 马四进六 炮3平4

若炮3平2，则红方平炮后进炮打死车。

5. 炮六进一
得车胜。

③弃子夺势。

如图5，黑为解危退马邀兑红车，红却弃车而马走卧槽，采取弃车取势之法获胜。双方着法如下：

1. 马三进一!

弃车马奔卧槽，构成马双炮的绝杀局例。

1. 车8进5
2. 马一进三 将5平4
3. 炮三平六

至此，无论黑怎样走，也无法解救红方下着炮九平六重炮绝杀之着。

④运子取势。

如图6，黑方已经占优，但若运子不当，较难取胜。实战中，黑方运子细腻，逐渐扩大优势。其着法如下：

1. 炮8退8!

退炮回家，利于攻守，好棋!

2. 车九平四 马1退3!
- 退马，准备中路跃出，妙着!

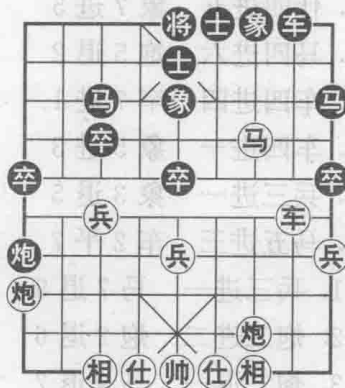


图5

3. 炮五平三 象7进5
4. 车四进三 车4进2
5. 帅四退一 车4退3
6. 炮三平五 炮8进1
7. 车四退二 马3进4

黑马跃出，红方难以抵挡。

8. 车四平二 车4进4
9. 帅四进一 车4退1
10. 帅四退一 马4进3

黑杀机成熟，踩兵弃炮。

11. 帅四平五 马3进5
12. 车二退四 车4退3
13. 炮五进二 炮8进3

至此，遂至绝杀。

D. 攻杀是目的。当一方优势比较明显时，一般地，若弈棋得当，便能攻杀获胜。因此，获得优势是攻杀的先决条件，攻杀获胜则是弈棋的最终目的。

如图7，是红方弃车入局、巧妙运子、得子取势而获得胜利的名局。弈来令人拍案叫绝！

1. 马七进六！……………

弃车，精妙之着！

1. …………… 炮2平6
 2. 马五进四 炮7退1
- 退炮防守，否则红方马四进六绝杀。

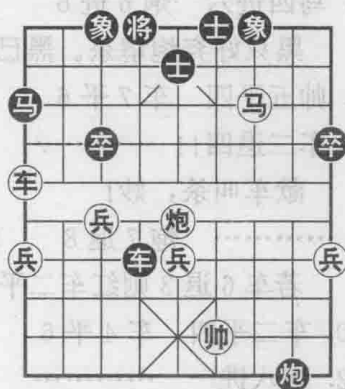


图6

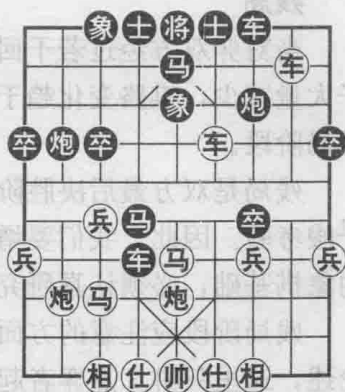


图7

3. 兵三进一 炮7进8 4. 仕四进五 车7进5
5. 马四进六 炮6进6

黑只好弃炮解杀。黑已陷入招架境地。

6. 帅五平四 车7平6 7. 帅四平五 车4退1
8. 车二退四!!

献车叫杀，妙!

9. 炮7退8 9. 马六进四 炮7平6

若车6退3则红车二平六，黑方无法防守红炮沉底的绝杀。

10. 车二平四 车4平6 11. 马四退五 车6平4
12. 炮八进一

升炮，取胜的关键之着。

12. 炮6平7 13. 马五进四 炮7平6

14. 炮八平二 车4平8 15. 马四退五

至此，红方左右叫杀，黑方无力招架，遂成绝杀。

残局

当对弈双方经过若干回合的相互争夺，实力严重损耗，棋子大量减少，棋路变化趋于简明时，棋局便从中局阶段转入了残局阶段。

残局是双方最后决胜阶段，它是对弈棋双方象棋基本功的严峻考验。因此，我们要增强实力，提高棋艺水平，打好扎实的象棋基础，必须认真研究残局。

残局阶段应注意的方面较多，在以后各章中都会有详尽的论述，这里只讲3点弈者起码应有的认识。

A. 缺象怕炮。也就是说，残局阶段，在一方残象或无象的情况下，另一方的炮相对其他子（主要指马、兵）而言，具有更大的威胁力，拥有更多的取胜机会。

如图8，黑方无象，是典型的“炮仕胜双士”残局。红方用

仕做炮架，采取各个击破的方法破除黑方双士。

1. 帅五平六! 将 5 平 6
2. 仕五进四 将 6 平 5
3. 炮六平四

用炮管士是红方获胜的关键之着。

3. 将 5 平 6
4. 帅六平五 将 6 平 5

黑方若改走将 6 进 1，则仕四退五闷杀。

5. 炮四进七 将 5 平 4
6. 炮四平二 将 4 平 5
7. 炮二退七 将 5 平 4
9. 仕四退五 将 4 退 1
11. 炮六平五

打死士，红胜。

此局红方炮若换成马，显然是和局，红方无法取胜。

B. 缺士怕马。即在残局阶段，若一方残士或无士，而另一方有马，则难以招架。

如图 9，黑方单士，红马可先取卒，再夺士，各个击破，巧胜黑方。着法为：

1. 帅五平四!
1. 将 6 退 1
2. 马七退六 卒 3 进 1
3. 马六退七

吃卒，构成马胜单士名局。

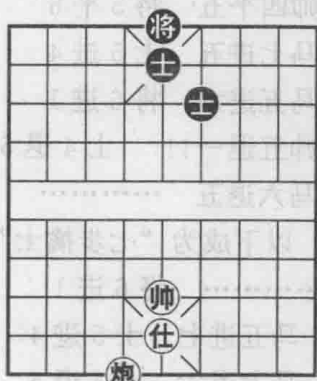


图 8

8. 炮二平六 将 4 进 1
10. 仕五进六 将 4 平 5

3. 将 6 平 5
4. 帅四进一 士 6 退 5
5. 帅四平五 将 5 平 6
6. 马七进五 士 5 进 4
7. 马五进六 将 6 进 1
8. 帅五退一!! 士 4 退 5
9. 马六退五

以下成为“七步擒士”

9. 将 6 进 1
10. 马五进七 士 5 进 4
11. 马七退六 士 4 退 5
12. 马六进四 士 5 退 4
13. 马四进二 士 4 进 5
14. 马二进三 红胜。

此局，红马若换成炮，显然不能获胜。

C. 兵（卒）过河当小车。即在残局阶段，兵（卒）过河威力较大，有“小车”之称。特别是进入九宫附近的兵（卒），更是威力无比。

如图 10，是典型的“双兵胜双士”残局，关键是高兵不能盲目急进。着法如下：

1. 兵七进一 将 4 退 1

黑若将 4 进 1，红则兵四平五，再兵五进一胜。

2. 帅五进一!

等着，妙手！

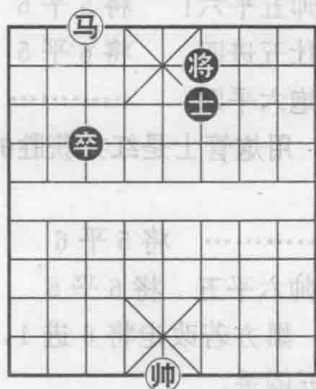


图 9

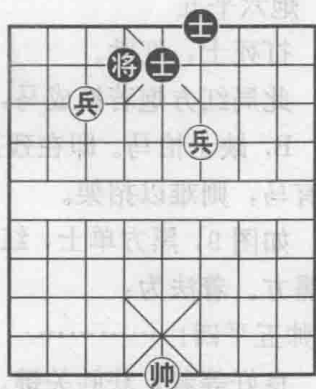


图 10