



服装中职教育“十二五”部委级规划教材
国家中等职业教育改革发展示范学校建设项目成果



衬衫

制板·工艺·设计

关 丽◎主 编
丁洪英 姜利晓◎副主编

Chenshan
Zhiban · gongyi · sheji

 中国纺织出版社



服装中职教育“十二五”部委级规划教材

国家中等职业教育改革发展示范学校建设项目成果

衬衫制板·工艺·设计

关 丽 主 编

丁洪英 姜利晓 副主编

 中国纺织出版社

内 容 提 要

本书为服装专业教学使用教材。它是以“一个完整的工作任务循环”为主线，融制板、工艺、设计于一体的项目教材。

本书以衬衫为项目，分为衬衫制板、衬衫设计及衬衫拓展三大模块。衬衫的制板与工艺中包括女衬衫、男衬衫的制板与工艺操作步骤。衬衫设计中主要包括衬衫的分类、衬衫的风格设计、廓型设计。在衬衫的拓展中包括两个典型的案例。每一个款式都以工作任务的形式呈现，制板、工艺、设计形成一个完整的产业链。力求把“项目”做细、做实、做通，使课程的理论科学性和技术实践性达到和谐统一。

图书在版编目 (CIP) 数据

衬衫制板·工艺·设计 / 关丽主编. —北京: 中国纺织出版社, 2016. 1

服装中职教育“十二五”部委级规划教材 国家中等职业教育改革发展示范学校建设项目成果

ISBN 978-7-5180-0786-8

I. ①衬… II. ①关… III. ①衬衣—服装量裁—专业学校—教材 ②衬衣—生产工艺—专业学校—教材 ③衬衣—服装设计—专业学校—教材 IV. ①TS941.713

中国版本图书馆 CIP 数据核字 (2014) 第 147302 号

责任编辑: 华长印 特约编辑: 彭 星 责任校对: 楼旭红
责任设计: 何 建 责任印制: 何 建

中国纺织出版社出版发行

地址: 北京市朝阳区百子湾东里A407号楼 邮政编码: 100124

销售电话: 010—67004422 传真: 010—87155801

http: //www. c-textilep. com

E-mail: faxing@c-textilep.com

中国纺织出版社天猫旗舰店

官方微博http: //weibo. com/2119887771

北京华联印刷有限公司印刷 各地新华书店经销

2016年1月第1版第1次印刷

开本: 787×1092 1/16 印张: 7

字数: 120千字 定价: 38.00元

凡购本书, 如有缺页、倒页、脱页, 由本社图书营销中心调换

《国家中长期教育改革和发展规划纲要》（简称《纲要》）中提出“要大力发展职业教育”。职业教育要“把提高质量作为重点。以服务为宗旨，以就业为导向，推进教育教学改革。实行工学结合、校企合作、顶岗实习的人才培养模式”。为全面贯彻落实《纲要》，中国纺织服装教育学会协同中国纺织出版社，认真组织制订“十二五”部委级教材规划，组织专家对各院校上报的“十二五”规划教材选题进行认真评选，力求使教材出版与教学改革和课程建设发展相适应，并对项目式教学模式的配套教材进行了探索，充分体现职业技能培养的特点。在教材的编写上重视实践和实训环节内容，使教材内容具有以下三个特点：

（1）围绕一个核心——育人目标。根据教育规律和课程设置特点，从培养学生学习兴趣和提高职业技能入手，教材内容围绕生产实际和教学需要展开，形式上力求突出重点，强调实践。附有课程设置指导，并于章首介绍本章知识点、重点、难点及专业技能，章后附形式多样的思考题等，提高教材的可读性，增加学生学习兴趣和自学能力。

（2）突出一个环节——实践环节。教材出版突出中职教育和应用性学科的特点，注重理论与生产实践的结合，有针对性地设置教材内容，增加实践、实验内容，并通过多媒体等形式，直观反映生产实践的最新成果。

（3）实现一个立体——开发立体化教材体系。充分利用

现代教育技术手段，构建数字教育资源平台，部分教材开发了教学课件、音像制品、素材库、试题库等多种立体化的配套教材，以直观的形式和丰富的表达充分展现教学内容。

教材出版是教育发展中的重要组成部分，为出版高质量的教材，出版社严格甄选作者，组织专家评审，并对出版全过程进行跟踪，及时了解教材编写进度、编写质量，力求做到作者权威、编辑专业、审读严格、精品出版。我们愿与院校一起，共同探讨、完善教材出版，不断推出精品教材，以适应我国职业教育的发展要求。

中国纺织出版社
教材出版中心

衬衫设计与制作是中职服装专业核心项目课程之一。本教材编写思路立足于我国中职服装专业的课程改革核心思想，强调动手能力的培养，凸显技能实训模块教学。知识体系上，从基础项目做起，逐步递进拓展项目，由浅入深，循序渐进。知识盘点上，尽量做到知识的全面性和针对性。

本教材以一个基本款式为工作任务，遵循“立体造型→制图→制板→工艺制作→拓展设计”步骤，逐步完成一个工作循环。根据多年的教学实践经验，我们发现没有制板基础的设计图，其整体设计是不能够实现的。所以，对于刚刚学习服装设计的学生而言，我们把设计放在了结构的后面去学习，也就是“把感性的想法进行理性的呈现”。

编写教材伊始，我们试着问自己这样几个问题？什么样的教材学生好学？什么样的教材教师好用？什么样的教材适合开展项目教学？很快我们就得到了答案：学生希望它像一本“连环画”，画中有话。教师希望它既像一本“工作手册”步步有记录，又像一本“词海”，方便学生自主学习。这是我们编写这本教材的目标，也是这套教材的最大特色。

本书由关丽任主编，负责全书的统稿和修改，由丁洪英、姜利晓任副主编。具体编写分工如下：关丽主要编写了结构部分、知识盘点、立体裁剪、部分插图的文字说明；丁洪英、吴娟主要编写了工作任务中工艺部分；姜利晓绘制了全书的结构图；关丽、亓萍主要编写了工作任务中的设计部分。在本书编

写中，还要特别感谢宁波纺织学院优秀毕业生黄如霞、吴嘉一、孙斌炆、刘珍秀、唐奇月、沈君艳、朱良萍、韩佳颖提供了高质量的设计图片。

由于时间紧、任务重，书中难免存在有不足之处，欢迎同行专家和广大读者批评指正，以便进一步修改完善。

编者

2015年11月

项目一：衬衫制板、工艺	/	1
任务一：女衬衫	/	2
过程一：款式分析	/	2
过程二：测量	/	3
知识盘点	/	4
过程三：制图	/	5
知识盘点	/	9
过程四：制板	/	13
过程五：裁剪	/	15
过程六：缝制	/	20
<hr/>		
任务二：男衬衫	/	34
过程一：款式分析	/	34
过程二：规格设计	/	35
过程三：制图	/	35
过程四：制板	/	39
过程五：裁剪	/	42
过程六：缝制	/	47
知识盘点	/	71
项目二：衬衫设计	/	73
任务三：衬衫款式图绘制	/	74
知识盘点	/	76

项目三：衬衫拓展	/	87
任务四（拓展款式）：低腰裙式女衬衫	/	88
过程一：款式分析	/	88
过程二：制图	/	89
过程三：制板	/	92
任务五（拓展款式）：宽松解构型衬衫	/	96
过程一：款式分析	/	96
过程二：制图	/	97
过程三：制板	/	100
参考文献	/	104



项目
一：

衬衫制板、工艺

C HENSHAN ZHIBAN
GONGYI



任务一：女衬衫

过程一：款式分析

1. 效果图 (图 1-1)

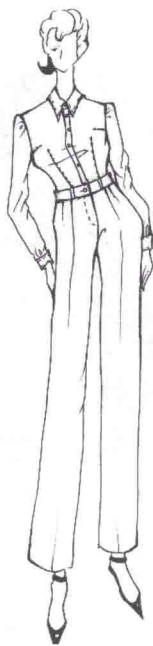


图 1-1

2. 款式描述 (图 1-2)



图 1-2

此款为合体型女衬衫，男式衬衫领、翻门襟，前中设 6 粒纽扣，前后衣身收通底腰省，前衣片收腋下省，长袖，方形袖克夫，设大、小袖衩，下摆略带弧形。

过程二：测量

一、认知量体对象

服装结构制图的具体制图规格尺寸来源于量体对象的人体尺寸，量体对象的不同，会直接影响量体数据的不同，不同的年龄、不同的职业、不同的社会阅历、不同的穿着场合，量体的要求都将有所不同。因此，在量体之前，首先要了解一下不同对象对同一款式的服装尺寸的需求是否有所不同，并在量体记录表中详细记录：量体对象的年龄、职业、穿着场合、穿着习惯、着衣个人需求等，对特殊体型的对象，要用文字或者绘图形式记录其体型的特征。

二、确定量体部位

根据女衬衫的款式特点，可以先设定衬衫结构制图所必须使用的规格部位。

主要有长度（高度）和宽度（围度），长度（高度）方向指衣长、腰节长、袖长；宽度（围度）方向指领围、胸围、腰围、臀围。另外，根据款式特点明确一些细节部位，例如，省长、摆量、袖衩长、宽度等。

在人体上采集女衬衫相对应人体部位的尺寸，然后再将人体尺寸转化为女衬衫结构制图所需要的尺寸，即规格设计。

三、量体

1. 长度

- （1）身高：人体赤足自然站立，用测高仪测量从头顶到地面的垂直距离。
- （2）前衣长：由右颈肩点通过胸部最高点，向下量至衣服所需长度。
- （3）后中长：从第七颈椎点量至后衣片所需长度。
- （4）前腰节长：前腰节长由右颈肩点通过胸部最高点量至腰间最细处。
- （5）袖长：肩骨外端向下量至所需长度。

2. 围度

- （1）颈围：颈中喉结下 2cm 经过第七颈椎点处围量一周。
- （2）胸围：腋下通过胸部最丰满处，水平围量一周。
- （3）总肩宽：从后背左肩骨外端点量至右肩骨外端点。
- （4）腰围：腰部最细处，水平围量一周。

四、规格设计

从人体上测量所得的数据我们称之为净体尺寸，简称净寸。结构制图所需的尺寸称为成品尺寸，也称成品规格。成品尺寸是净体尺寸加上一定的放松量所得（表 1-1）。人体着装后无论是自然状态还是运动状态都需要一定的放松量。

表 1-1 女衬衫成品规格设计

单位: cm

女衬衫成品规格设计	
部位名称(代号)	净体尺寸 + 放松量 = 成品规格
后中长	61
肩宽	38
胸围(B)	84(净胸围)+6(放松量)=90
背长(H)	37
腰围(W)	68+8(放松量)=76
袖长(SL)	59
领围(N)	35
袖克夫(长/宽)	20/6

★ 知识盘点

衬衫规格设计的依据和方法

1. 国家标准女人体尺寸

服装规格设计的依据是人体各部位尺寸,再结合设计稿款式的结构、工艺特点、服装风格设计该款服装的规格。160/84A 体型人体各部位数值(图 1-3)。

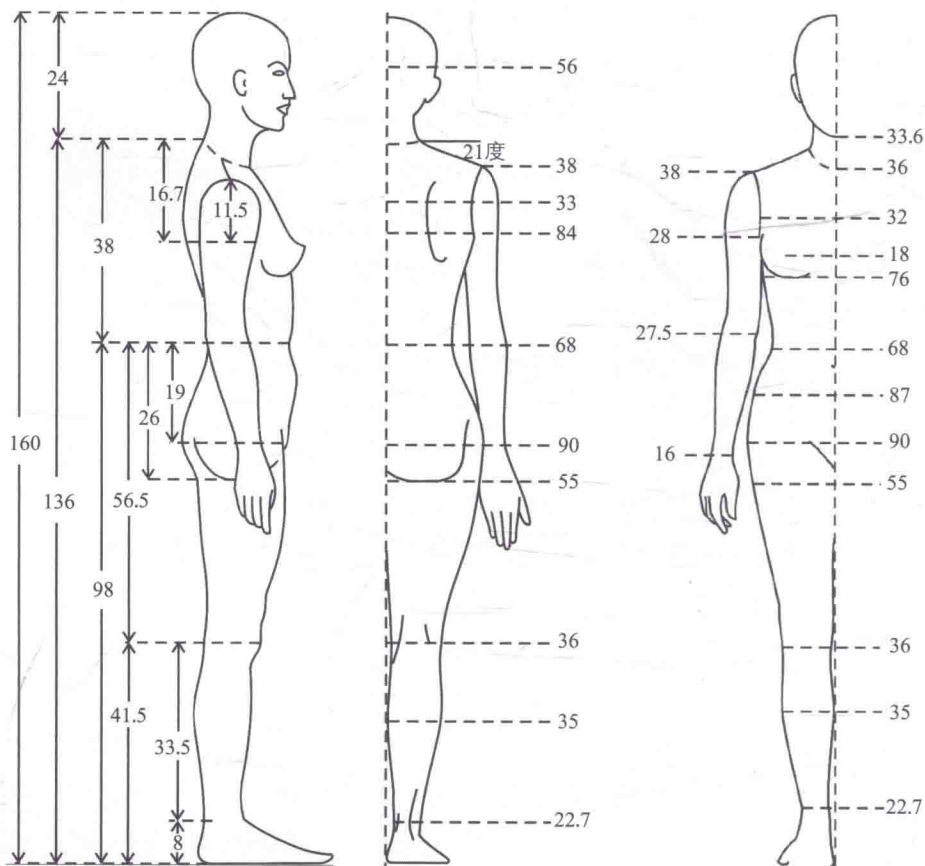


图 1-3

2. 成衣尺寸设计的依据

根据款式的设计要求，要仔细体会设计师的设计意图，如造型的适体度、穿着后的长度，肩部的造型、领子的大小、口袋的大小等。人体在活动时的必须松量，例如，在设计裙子下摆尺寸时要考虑人体在走路、登高时所需的活动量。服装的穿脱方式，例如，有些服装是套头穿着的，那么领口的尺寸必须考虑人体的头围尺寸；脚口的尺寸设计不能小于脚背到脚跟的围度。

过程三：制图

一、女衬衫前后片制图（图 1-4）

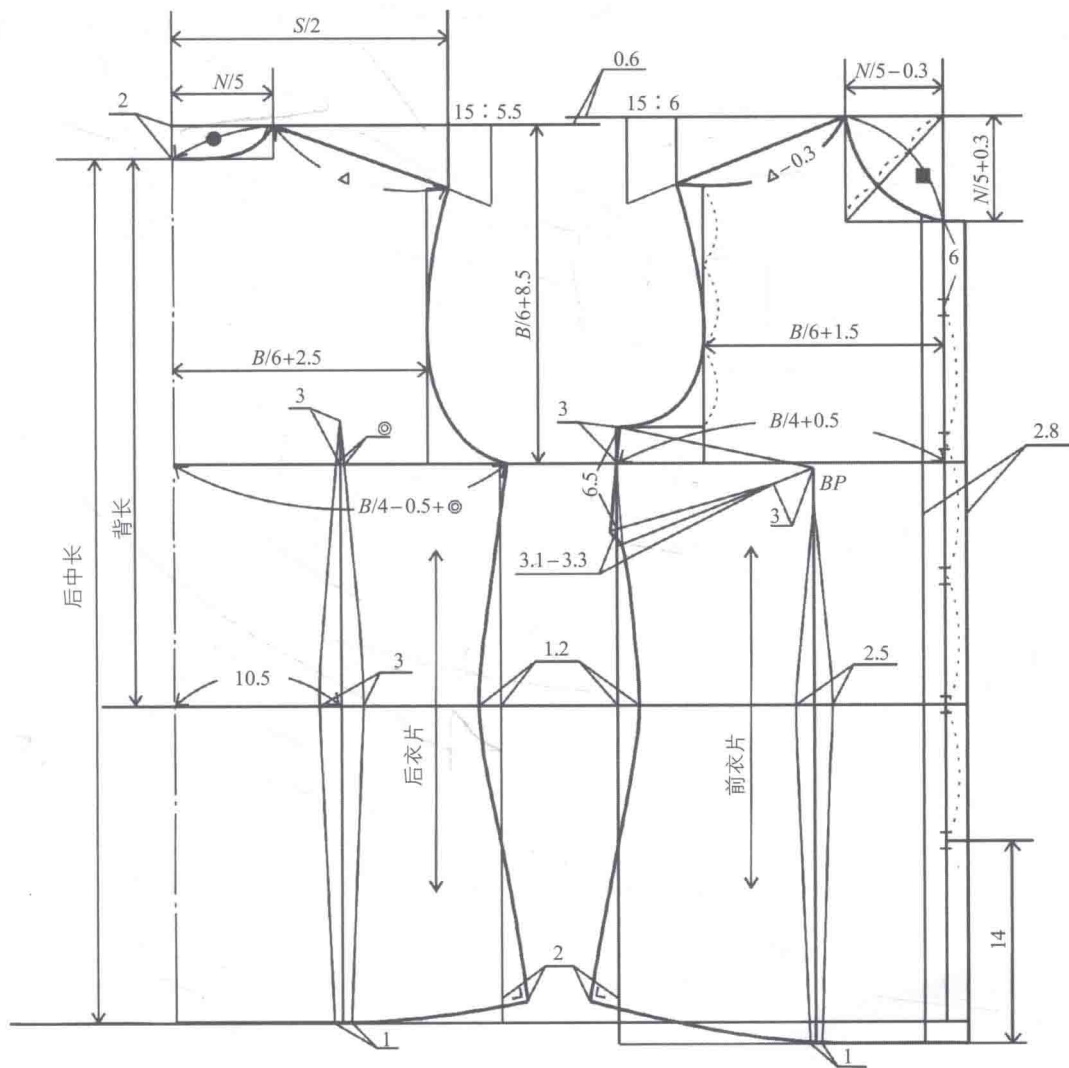


图 1-4

1. 后衣片

- (1) 后中线：画出的基础直线。
- (2) 上平线：垂直于后中线。
- (3) 后领宽线：按 $N/5$ ，由后中线量进，作后中线的平行线。
- (4) 后领深线：取 2cm，由上平线量下，作上平线的平行线。
- (5) 下平线（衣长线）：从后直领深点往下量后中长尺寸，作上平线的平行线。
- (6) 后腰节线：从后直领深点往下量背长规格，作上平线的平行线。
- (7) 袖窿深线（胸围线）：从上平线往下量 $B/6+8\sim 8.5\text{cm}$ 。
- (8) 后肩斜线：从横领宽点按 15 : 5.5 的比值确定肩斜度，做后肩斜线。
- (9) 后肩宽：从后中线量肩宽 $1/2$ 与后肩斜线相交。
- (10) 后背宽线：按 $B/6+2.5\text{cm}$ ，由后中线量进，作后中线的平行线。
- (11) 侧缝直线（后胸围大）：后中线与胸围线处相交点往右量 $B/4-0.5\text{cm}+\text{圆}$ ，作下平线的垂直线。
- (12) 侧缝弧线：在腰节线上，侧缝直线偏进 1.2cm；在下平线上，侧缝直线偏进 2cm，起翘 3cm，画成流畅的弧线。
- (13) 底边弧线：画成顺畅的弧线，同时保持与侧缝线垂直。
- (14) 后腰省：距离后中线 10.5cm，作后中线的平行线，省尖点超过胸围线 3cm，腰省收 3cm 的量，下摆收 1cm。

制图完成后，须检查核对胸围的尺寸，若是由于衣片收省后引起胸围量的不足，需在前衣片或后衣片中补足。后面的款式制图相同。

2. 前衣片

- (1) 上平线：在后片的基础上抬高 0.6cm 做平行线。
- (2) 前中线：垂直相交于上平线和衣长线。
- (3) 前领宽线：取 $N/5-0.3\text{cm}$ ，由于前中线量进，作前中线的平行线。
- (4) 前领深线：按 $N/5+0.3\text{cm}$ 由上平线量下，作上平线的平行线。
- (5) 前肩斜线：按 15 : 6 的比值确定肩斜度，由前横领宽点量进。
- (6) 前小肩长：取后小肩长 -0.5cm 。
- (7) 前胸宽线：按 $B/6+1.5\text{cm}$ ，由前中线量进，作前中线的平行线。
- (8) 侧缝直线（前胸围大）：按 $B/4+0.5\text{cm}$ ，作前中线的平行线。
- (9) 胸高位：上平线往下量 24~25cm，前中量 9~2.5cm 两点相交为胸高点。
- (10) 基础胸省量：袖窿深与胸围线交点垂直往上量 3cm（可变量），作出基础胸省，并与胸高点连接。
- (11) 止口线：往右延长前直领深线 1.4cm（翻门襟宽 $\setminus 2$ ），作前中线的平行线。
- (12) 胸高点定位：纵向，从前肩颈点往下量取 24~25cm。横向，从前中线往左量

9~9.5cm，它们的交点即为胸高点（BP点）。

(13) 定腋下省位置：从腋点 a 开始沿着侧缝线往下量取 6.5cm 为 b ，再往下量取省量 3cm 到 d ，同时找 bd 的中点 c ，连接 cBP 点。离开 BP 点往省道方向截取 3cm，然后连接 bf 、 df ；反向延长 bf 使之与 df 等长，最后连接 $a'b$ 、 bc 、 cd （图 1-5）。

(14) 侧缝弧线：在腰节线上，侧缝直线偏进 1.2cm；在下平线上，侧缝直线偏出 2cm，起翘 3cm，画成流畅的弧线。

(15) 底边弧线：画成流畅的弧线，同时保持与侧缝线垂直。

(16) 作腰省：经过 BP 点往下作垂线，分别与腰节线、下平线相交，腰省量取 2.5cm，下摆收 1cm，省尖点离开 BP 3cm 左右。

(17) 定翻门襟宽：往左作止口线的平行线，距离是叠门宽的两倍。

(18) 门襟纽位：第一粒纽位处于下领前端，第二粒纽位处于前中线上距前领深线 6cm，末眼距底边 14cm，中间各纽位平均分布，扣位为纵向。

二、袖片和零部件制图

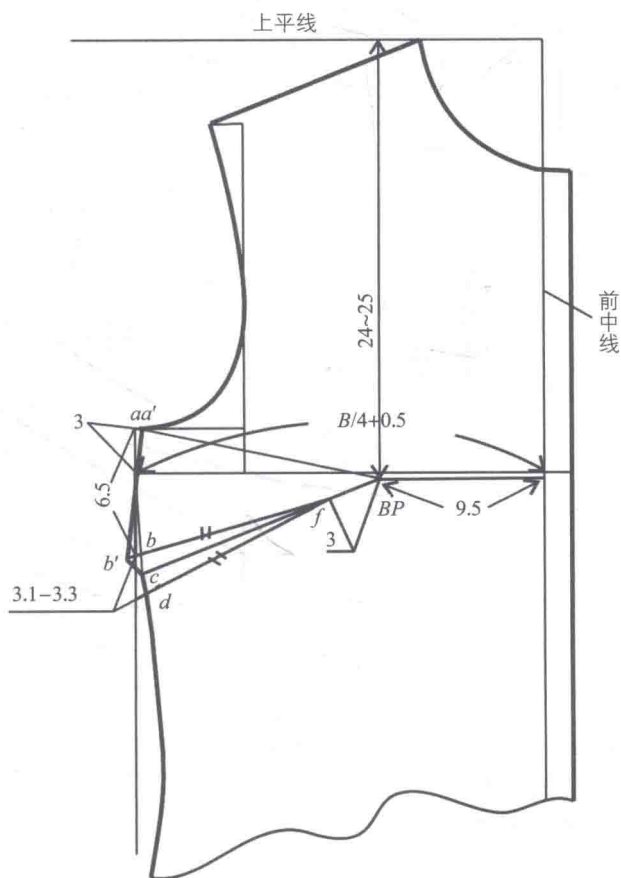


图 1-5

1. 袖片基础线结构制图(图 1-6)

- (1) 上平线: 作一条基础直线。
- (2) 下平线(袖长线): 取袖长减袖克夫宽, 平行于上平线。
- (3) 袖中线: 垂直相交于上平线与下平线。
- (4) 袖山深线: 由上平线往下量取 $AH \div 3$ (AH 指袖窿弧线总长), 作一条平行线。
- (5) 袖肘线: 由上平线往下量取袖长 $\div 2 + 2.5\text{cm}$, 作一条平行线。
- (6) 前后袖斜线: 分别量取前 AH 和后 AH 的长度作前后袖斜线。

(7) 袖口大: 取袖克夫大 + 褶裥量, 即大、小袖衩宽 + 装大、小袖衩的缝份, 以袖中线为 midpoint 两边平分。袖口中的 1.75cm , 指的是装大、小袖衩引起的增量(不同袖衩宽所引起的增量也不一样)。本款衬衫大袖衩宽 2.2cm 、小袖衩宽 1cm ; 一般情况下, 装大、小袖衩的缝份是大、小袖衩宽的一半, 可以参考公式进行计算, 即 1.6cm 。

- (8) 袖底线: 分别将前、后袖口大与前、后袖宽点连接形成袖底缝。
- (9) 袖山弧线: 过袖山顶点和袖宽点画弧线与袖山斜线相切。
- (10) 袖口褶的定位: 袖中线偏右 1cm 为第一个褶的起点, 然后往左量取 2cm 为第一个褶裥; 再往左 2cm 为褶距, 继续往左 2cm 为第二个褶裥, 最后往左量取 2cm 为袖衩位置。

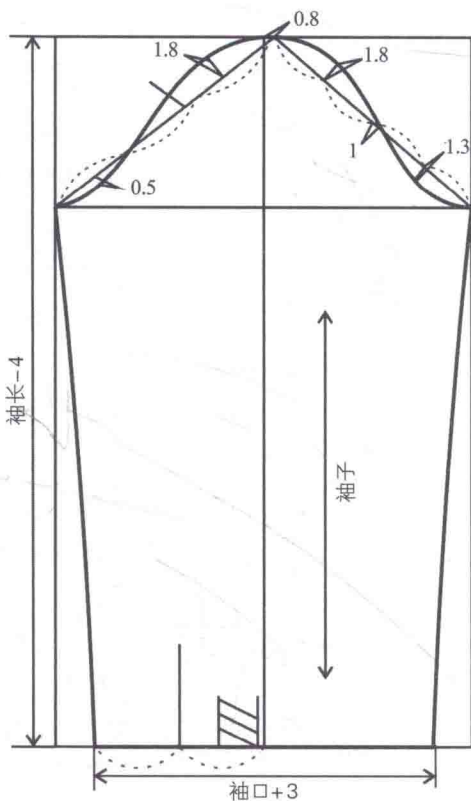


图 1-6

2. 领子的结构制图(图 1-7)

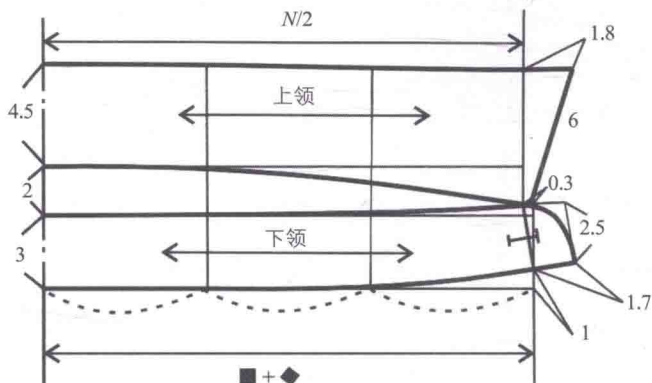


图 1-7