

刘斯奋 刘斯翰 编著

唐宋诗词鉴赏系列

彩图版

唐宋调



暨南大学出版社
JINAN UNIVERSITY PRESS

刘斯奋 刘斯翰 编著

唐宋诗词鉴赏系列

彩图版

唐宋调



暨南大学出版社
JINAN UNIVERSITY PRESS

图书在版编目(CIP)数据

唐宋词 / 刘斯奋, 刘斯翰编著. — 广州: 暨南大学出版社, 2016. 1

(唐宋诗词鉴赏系列·彩图版)

ISBN 978-7-5668-1653-5

I. ①唐… II. ①刘… ②刘… III. ①唐宋词—诗歌欣赏 IV. ① I207.23

中国版本图书馆 CIP 数据核字 (2015) 第 243092 号

出版发行: 暨南大学出版社

地 址: 中国广州暨南大学

电 话: 总编室 (8620) 85221601

营销部 (8620) 85225284 85228291 85228292 (邮购)

传 真: (8620) 85221583 (办公室) 85223774 (营销部)

邮 编: 510630

网 址: <http://www.jnupress.com> <http://press.jnu.edu.cn>

排 版: 广东新风格广告有限公司

印 刷: 广州市新怡印务有限公司

开 本: 890mm×1240mm 1/32

印 张: 4.875

字 数: 134 千

版 次: 2016 年 1 月第 1 版

印 次: 2016 年 1 月第 1 次

定 价: 26.00 元

(暨大版图书如有印装质量问题, 请与出版社总编室联系调换)

唐诗与宋词，是我国古代诗歌史上最辉煌的两个篇章。

唐诗，以其包罗万象、涵融千古的气度，大声镗鞳、雄视阔步的风采，云蒸霞蔚、异彩纷呈的魅力，名家蜂起、流派林立的造诣，众体赅备、创作宏富的成就，超迈前人，难乎为继，令人高山仰止，叹为大观。

宋词，则迥然不同。它不像唐诗那样全方位地面向世界、拥抱人生，而是以自己长于咏叹柔情的格律、特具的细腻深美的技法，集中精力去开拓人类心灵那复杂隐秘的幽土。它继唐诗之后翻开了一页新的篇章。另外有豪放一派，试图扩大词的内容而与诗争胜。但它们实际上未能显示出“与诗划境”的独创，在作家和作品的数量上也远不能同词之正宗婉约派相比。

在唐诗时代的中后期，出现了唐五代词，而在宋词时代，则并存着宋诗。

宋代诗人不甘步唐后尘，他们“以文字为诗，以才学为诗，以议论为诗”，一反晚唐艳冶、通俗、粗豪的诗风，转而偏尚理趣，追求淡雅。后人因此有“宗宋”者，主张宋诗在唐诗之上。这自然不是公允之论。从整个诗歌发展线索来看，唐诗、宋诗本为一体，都属于格律诗充分发展而臻于极盛的阶段，直到宋以后这一高潮才告结束。我们或可将宋诗视为唐诗的去脉。

唐五代词则是宋词的来龙。它完成了词体由民间向士大夫阶层的演化，即所谓“化俗为雅”的一个进程。一批杰出的作家和一批不朽的名作脱颖而出，以花间派为代表，无论在形式、内容、题材、品

位、技法、辞藻等各个方面，都为宋词的繁荣昌盛奠定了方向。因此唐五代词是不容抹杀和忽视的，亦如宋诗之不容抹杀和忽视一样。

这套《唐宋诗词鉴赏系列》（彩图版）分为三册，实际上包括了上述四部分的内容。换句话说，它的范围包括了唐诗、宋诗、唐五代词、宋词。我们从这一范围中精选了140位作家的258首名篇佳作，进行翻译、赏析和注释，并附以作者简介，目的在于为抱有兴趣而又初次涉足这片神奇土地的人们，提供一点入门的向导。因此，我们特意挑选篇幅较短的作品，除进行简要注释之外，用了较大的心力进行白话今译和艺术分析。译文采用逐句对译的办法，使读者易于直接地体味和把握古代诗词的语言，并循序渐进，触类旁通。艺术分析则试图丰富多样一些，以期启发读者从各种不同的角度对作品进行欣赏，助于拓宽对古代诗词的审美视野。

这套图书的另一特色，是每一首诗词都配上了一幅彩绘的插图，意在收取图文并茂之效，增加吸引力。

要做好通俗工作并非一件容易的事。如同我们曾经做过的诗词选注工作一样，当这套图书完竣之后回头来看，仍旧发现有一些不尽如人意的地方，希望同行们不吝指谬匡正，使将来有机会再版的时候，能够把它修订得更好一些。

刘斯奋 刘斯翰

2015年中秋前夕于广州

· 目 录 ·

前言	001
望江南（天上月）	无名氏 / 002
忆秦娥（箫声咽）	李 白 / 004
渔歌子（西塞山前）	张志和 / 006
调笑令（胡马）	韦应物 / 008
忆江南（江南好）	白居易 / 010
更漏子（玉炉香）	温庭筠 / 012
梦江南（梳洗罢）	温庭筠 / 014
梦江南（兰烬落）	皇甫松 / 016
菩萨蛮（人人尽说）	韦 庄 / 018
女冠子（四月十七）	韦 庄 / 020
南乡子（乘彩舫）	李 珣 / 022
南乡子（路入南中）	欧阳炯 / 024
鹊踏枝（谁道闲情）	冯延巳 / 026
谒金门（风乍起）	冯延巳 / 028
摊破浣溪沙（菡萏香销）	李 璟 / 030
相见欢（无言独上西楼）	李 煜 / 032
虞美人（春花秋月）	李 煜 / 034
酒泉子（长忆观潮）	潘 阆 / 036
凤栖梧（伫倚危楼）	柳 永 / 038
雨霖铃（寒蝉凄切）	柳 永 / 040
渔家傲·秋思	范仲淹 / 042
天仙子（水调数声）	张 先 / 044
木兰花·乙卯吴兴寒食	张 先 / 046
浣溪沙（一曲新词）	晏 殊 / 048

- 采桑子（时光只解）·····晏殊 / 050
- 玉楼春（尊前拟把）·····欧阳修 / 052
- 采桑子（群芳过后）·····欧阳修 / 054
- 临江仙（梦后楼台）·····晏几道 / 056
- 鹧鸪天（十里楼台）·····晏几道 / 058
- 阮郎归（天边金掌）·····晏几道 / 060
- 卜算子·送鲍浩然之浙东·····王观 / 062
- 定风波（莫听穿林打叶声）·····苏轼 / 064
- 水调歌头（明月几时有）·····苏轼 / 066
- 念奴娇·赤壁怀古·····苏轼 / 068
- 虞美人·寄公度·····舒亶 / 070
- 清平乐（春归何处）·····黄庭坚 / 072
- 鹊桥仙（纤云弄巧）·····秦观 / 074
- 望海潮（梅英疏淡）·····秦观 / 076
- 千秋岁（水边沙外）·····秦观 / 078
- 青玉案（凌波不过横塘路）·····贺铸 / 080
- 蝶恋花·早行·····周邦彦 / 082
- 苏幕遮（燎沉香）·····周邦彦 / 084
- 少年游（并刀如水）·····周邦彦 / 086
- 夜游宫（叶下斜阳照水）·····周邦彦 / 088
- 虞美人（玉阑干外）·····李觏 / 090
- 点绛唇·绍兴乙卯登绝顶小亭·····叶梦得 / 092
- 相见欢（金陵城上）·····朱敦儒 / 094
- 如梦令（昨夜雨疏风骤）·····李清照 / 096

- 渔家傲（天接云涛）·····李清照 / 098
- 如梦令（常记溪亭日暮）·····李清照 / 100
- 临江仙·夜登小阁忆洛中旧游·····陈与义 / 102
- 满江红·写怀·····岳飞 / 104
- 卜算子·咏梅·····陆游 / 106
- 念奴娇·过洞庭·····张孝祥 / 108
- 西江月·夜行黄沙道中·····辛弃疾 / 110
- 菩萨蛮·书江西造口壁·····辛弃疾 / 112
- 青玉案·元夕·····辛弃疾 / 114
- 鹧鸪天（壮岁旌旗）·····辛弃疾 / 116
- 水龙吟·登建康赏心亭·····辛弃疾 / 118
- 念奴娇·登多景楼·····陈亮 / 120
- 踏莎行（燕燕轻盈）·····姜夔 / 122
- 鬲溪梅令（好花不与殢香人）·····姜夔 / 124
- 风入松·题酒肆·····俞国宝 / 126
- 双双燕·咏燕·····史达祖 / 128
- 玉楼春·戏林推·····刘克庄 / 130
- 唐多令·惜别·····吴文英 / 132
- 一剪梅·舟过吴江·····蒋捷 / 134
- 霜天晓角（人影窗纱）·····蒋捷 / 136
- 昭君怨·卖花人·····蒋捷 / 138
- 清平乐（采芳人杳）·····张炎 / 140
- 清平乐（候蛩凄断）·····张炎 / 142
- 鹧鸪天（楼上谁将玉笛吹）·····张炎 / 144

刘斯奋 刘斯翰 编著

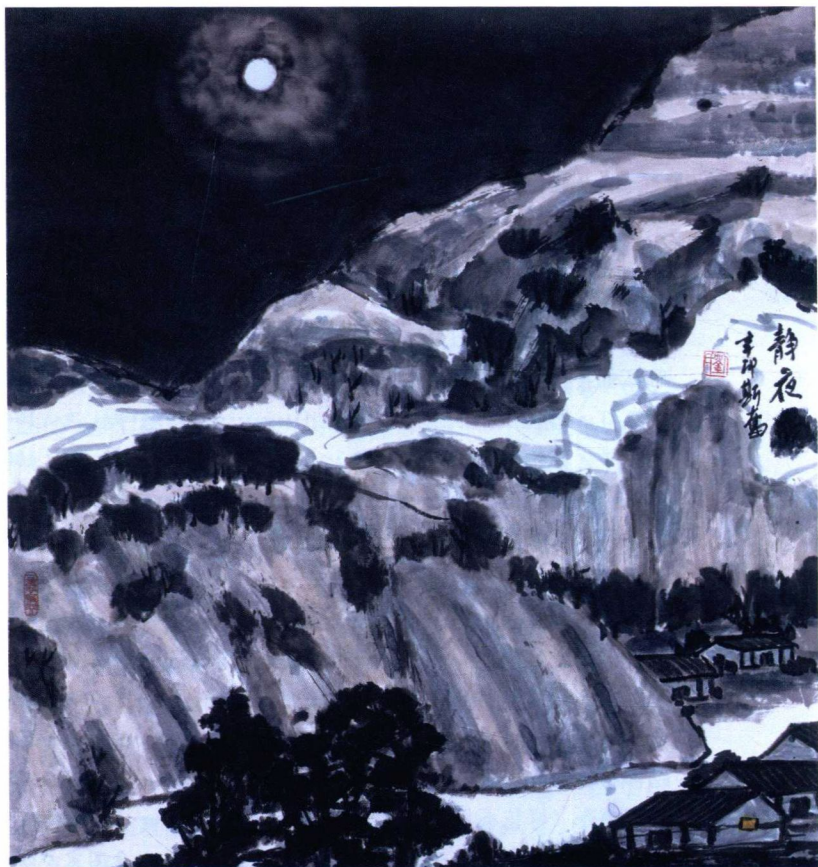
唐宋诗词鉴赏系列

彩图版

唐宋调



暨南大学出版社
JINAN UNIVERSITY PRESS



望江南^① 无名氏

天上月，遥望似一团银。夜久更阑^②风渐紧，
为奴^③吹散月边云，照见负心^④人。

【今译】

天上的月亮呵， / 远远望去像一团朦胧的银光。 / 漫漫长夜就要过去，
风却愈加猛烈起来。 / 风呵，请为我吹散那月边的云翳， / 让它照出那负
心人的真面目吧！

【赏析】

这是一位被抛弃的姑娘的爱情悲歌。看来，对方明明是变心了，却又拿各种借口推托，不敢吐露真相。她再也受不了这种猜疑的痛苦折磨，于是，借浮云蔽月作喻，指斥对方的负心。词的佳处，正在于借喻之巧妙新奇，这也是民间创作的突出优点。

【注】

①“望江南”，词牌名，用以标示所用的曲子，与词本身不必有关。下同，不再作注。②“更阑”，用于夜晚计时的更点将近结束。③“奴”，古代女子的自称。④“负心”，因爱情不忠而变心。



忆秦娥^① 李白

箫声咽，秦娥梦断秦楼^②月。秦楼月，年年柳色，灞陵^③伤别。

乐游原^④上清秋节，咸阳^⑤古道音尘绝。音尘绝，西风残照，汉家陵阙^⑥。

【作者简介】

李白（701—762），字太白，号青莲居士，祖籍陇西成纪（今甘肃省天水市附近）。后流徙至绵州昌隆（今四川江油）青莲乡定居。我国伟大的浪漫主义诗人，少年即显露才华，后周游各地，唐朝天宝初年被召入京，供奉翰林，因不受重用，兼受权贵排斥，一年后即辞归。诗歌风格雄奇豪放，想象丰富，语言流转自然，音律和谐多变，善于从民歌和神话中汲取营养，构成其特有的瑰玮绚烂色彩。有《李太白集》。

【今译】

呜咽的箫声， / 打断了秦娥的好梦，她睁开眼，只见满楼月光如水。 / 唉，满楼如水的月光呵！ / 年复一年，灞陵岸上杨柳青青，徒然撩起人离别的伤感。

九月九日重阳佳节，乐游原上来来往往尽是登高的游人。 / 可是，再怎么登高远望，咸阳古道上总也不见他的身影。 / 唉，他永远地消失了！ / 只剩下凄厉的秋风、昏黄的夕照，以及汉朝皇帝们阴郁的陵寝。

【赏析】

这首词的内容原是描述一段相思的恋情，但作者在无意之中大大突出了它超越时间、空间、具体人事的涵盖意味，使这苦恋蒙上了跨今迈古、广阔无边的情调，而非一段平凡的恋情所能企及。自来激赏“西风残照，汉家陵阙”之气象高华，以为“寥寥八字，关尽古今登临之口”（王国维评语），道理即在于此。

【注】

- ①“忆秦娥”，词牌名。秦娥，指古秦国所在地长安城的一位女子。
②“秦楼”，秦娥所居住的长安城中的一处楼阁。③“灞陵”，汉文帝刘恒的陵墓。④“乐游原”，在今陕西省西安市东南，唐代是长安城近郊一处游览胜地。⑤“咸阳”，即唐代长安，今陕西省西安市。⑥“阙”（què），此指墓门。



渔歌子 张志和

西塞山^①前白鹭飞，桃花流水鳊鱼^②肥。青箬笠^③，绿蓑衣^④，斜风细雨不须归。

【作者简介】

张志和（约730—774），字子同，唐代诗人。肃宗时曾为翰林待诏，后归隐。擅长书画、音乐。著有《玄真子》。

【今译】

西塞山下，白鹭成群在飞翔觅食。/ 桃花飘落流水中，水中的鳊鱼长得正肥美。/ 我头戴着一顶青箬笠，身上披一件绿蓑衣，/ 在斜风细雨中悠然自得，呵，真想永远也不离去！

【赏析】

独自徜徉在山水之间，与白鹭为伍，以捕鱼为生，用不着世俗应酬，用不着钩心斗角，超脱于纷扰的人世，获得绝对的自由。这是封建时代知识分子向往和推崇的境界。不过，必须补充一点，这其实又往往只是仕途失意者心造的幻境，聊以慰藉他们失败而疲惫的灵魂。

【注】

①“西塞山”，在今浙江省湖州市吴兴区西。②“鳊鱼”，俗称桂鱼，大口细鳞，背有黑斑。“鳊”，读guì。③“箬笠”，一种竹编帽子。“箬”，读ruò，竹笋皮。④“蓑衣”，一种草编雨衣。“蓑”，读suō。



调笑令

韦应物

胡马^①，胡马，远放燕支山^②下。跑^③沙跑雪独嘶，东望西望路迷。迷路，迷路，边草^④无穷日暮。

【作者简介】

韦应物（约737—约791），唐代长安（今陕西省西安市）人。唐玄宗时，曾在宫廷中任“三卫郎”，后官滁州、江州、苏州等地刺史。所作诗闲静清雅，又时露豪放之慨。有《韦苏州集》。

【今译】

胡马哟，胡马哟， / 是谁把你遗忘在燕支山下？ / 在沙地上乱刨，在雪地里乱刨，独个儿嘶鸣，没有伙伴相应。 / 向东找不到路，向西找不到路，哪儿都找不着路。 / 路在哪儿呵？ / 路在哪儿呵？ / 夕阳西下，望不到边的尽是草，尽是草！

【赏析】

这首词颇像一段纪录片。作者借一匹马做主角，通过它的活动，把边塞草原那既宽广美丽又迷惘单调的景色极为生动地展现出来。

【注】

①“胡马”，指产于西北少数民族地区的马。②“燕支山”，在今甘肃省永昌县西、山丹县东南。③“跑”（páo），以足刨地。④“边草”，边塞上的草。