

同场加映→香港海洋公园·香港迪士尼乐园

Metro  
搭地铁系列

超安心图解  
搭地铁·买票  
Step by Step

墨刻编辑部 编著  
省时省钱搭地铁

# 搭地铁 游香港

超实用  
地铁

8+

不迷路  
地图

50+

自由行  
路线



## 必游

天际100·幻彩咏香江·  
天星钟楼·星光大道·  
苏活区·兰桂坊·  
太平山山顶·黄大仙祠·南莲园池·  
志莲净苑·沙田马场·天后庙·  
庙街·昂坪360·大澳渔村·  
宝莲禅寺·林村许愿树

## 必逛

Lee Gardens·Sogo崇光·  
1881 Heritage·海港城·  
K11购物艺术馆·  
国际金融中心商场·  
太古广场·置地广场·  
新城市广场·apm购物商场

## 必尝

菠萝油·港式蛋挞·  
猪扒包·港式奶茶·  
烧鹅·港式饮茶·  
生滚粥·避风塘炒辣蟹·  
竹笙云吞面·煲仔饭·港式烧腊·  
牛爽腩·肠粉·龟苓膏·砵仔糕·  
虾子捞面·新式甜品



吃喝玩乐 ALL IN MAP

第3版



中国工信出版集团

人民邮电出版社  
POSTS & TELECOM PRESS

# 搭地铁游香港

Metro

Hong Kong

(第3版)

墨刻编辑部  
编著

人民邮电出版社  
北京

## 图书在版编目(CIP)数据

搭地铁游香港 / 墨刻编辑部编著. -- 3版. -- 北京:  
人民邮电出版社, 2016. 2  
(搭地铁系列)  
ISBN 978-7-115-41403-8

I. ①搭… II. ①墨… III. ①旅游指南—香港 IV.  
①K928.965.8

中国版本图书馆CIP数据核字(2015)第315167号

### 版权声明

Copyright©2016 by Mook Publishing Ltd.  
All rights reserved.

本书中文简体字版本经墨刻出版股份有限公司独家授权, 同意经由人民邮电出版社出版中文简体字版本。  
非经书面同意, 不得以任何形式任意重制、转载。

### 内 容 提 要

本书根据香港地铁规划出8条游览路线详加介绍, 涵盖地铁营运方式、车票种类与票价、路线等注意事项, 让读者到达后能马上进入状态。与上一版相比, 本书新增了更多好吃好玩的店家、景点, 且经过重新规划及编排, 挑出每个地铁站周边吃喝玩乐必访去处, 以拉线的方式搭配地图, 以点对点的交通方式做旅游规划, 让读者迅速掌握必玩去处。此外, 还替读者规划了4天的地铁顺游行程, Stop by Stop即可畅游各大景点, 流畅的路线安排及精选的景点建议, 让读者节省行程规划的心力及时间, 一书在手便能轻松悠闲地遨游。本书是读者到香港自助旅行的上佳指南。

---

◆ 编 著 墨刻编辑部

责任编辑 孔 希

责任印制 周昇亮

◆ 人民邮电出版社出版发行 北京市丰台区成寿寺路11号

邮编 100164 电子邮件 315@ptpress.com.cn

网址 <http://www.ptpress.com.cn>

北京瑞禾彩色印刷有限公司印刷

◆ 开本: 690×970 1/16

印张: 9

2016年2月第3版

字数: 360千字

2016年2月北京第1次印刷

著作权合同登记号 图字: 01-2012-0959号

---

定价: 39.80元

读者服务热线: (010)81055296 印装质量热线: (010)81055316

反盗版热线: (010)81055315

广告经营许可证: 京崇工商广字第0021号

5 香港地铁图

## 特别策划

- 10 香港地铁大解析
- 34 太平山山顶
- 57 叮叮车漫游 体验地道风情
- 68 海风轻拂, 维港海上游
- 126 漫游享乐, 近郊轻旅行!  
香港海洋公园·浅水湾·赤柱

## 达人带路

6 玩味享乐 香江四日走透透

## 8线地铁

### 手指MAP快易通

16 港岛线

18 达人带你玩港岛线

19-25 上环站

曾记糕点·公利真料竹蔗水·玉叶甜品·文武庙·摩罗上街古物集市·永和成茶餐厅·生记粥品专家·麦奕记面家·莲香楼·九记牛腩·大班楼·银杏馆·西港城·Homeless·Visionaire·Timothy Oulton·Sin Sin·苏活区·Chocolate Rain·柠檬王·陈意斋·海安咖啡室·邓海满记·干货街·陈春记·陈勤记卤鹅·胜香园

26-33 中环站

皇后像广场·文华东方酒店·Maison Martin Margiela·置地广场·L' Atelier de Joël Robuchon·Abercrombie & Fitch·Joyce Boutique·香港动植物公园·上海滩·苏穗会·兰桂坊·Dragon-i·高山山艺·镛记酒家·翠华餐厅·陆羽茶室·泰昌饼家·永乐园餐厅·利源东西街·有食缘·春回堂·蛇王芬·沾仔记·行人电动楼梯·威记粥品·盛记大排档·华丰烧腊·龙记饭店·兰芳园·住好啲·星巴克冰室·置地文华酒店

36-37 金钟站

大会堂·中银大厦·香港公园·港岛香格里拉酒店·太古广场·奕居酒店·香港JW万豪酒店

38-43 湾仔站

博览海滨花园·香港会议展览中心·The Pawn·BO Innovation·SABAH·永华面家·福临门·金源小馆·金凤茶餐厅·清真惠记·蓝屋·玩具街·交加街·檀岛咖啡店·芬名酒店·老上海菜馆·靠得住靓粥·再兴烧腊饭店·丽悦酒店·喜记避风塘炒辣蟹·动漫基地

44-50



## 铜锣湾站

希慎广场·何洪记粥面专家·利园商场(一期/二期)·Café & Meal MUJI·Lee Gardens·怡和牛炮·名店坊·金百利商场·喜喜冰室·广生堂·文辉墨鱼丸大王·荣记粉面·人和豆制品厂·渣甸坊·JIA精品酒店·阿麦厨房·泰简单·小男孩Baby Blue Café & Bar·Sogo崇光百货·金雀餐厅·恭和堂·时代广场·人民公社·鹅颈桥打小人·太湖海鲜·桥底辣蟹·泉章居·Café Corridor·玄凤

51 天后站

炳记茶档·Mimosa Patisserie·华姐清汤腩·民声冰室

52-54

## 北角站

王记糖水·利强记北角鸡蛋仔·新光戏院·德兴隆·东宝小馆·凤城酒家·德成号·春秋街·阿鸿小吃·福元汤圆

55 太古站

葛量洪号灭火轮展览馆·太古城中心·香港电影资料馆·Teresa Festival

56 筲箕湾站

香港海防博物馆·低调高手大街小食·恒河咖喱屋·安利鱼蛋粉面

58

## 荃湾线

59 达人带你玩荃湾线

60-67 尖沙咀站

香港太空馆·香港文化中心·天星码头与钟楼·雪糕车·1881 Heritage·Hullett House·幻彩咏香江·重庆大厦·Chapel'·查理布朗咖啡专卖店·龙城大药房·The One·栢丽购物大道·九龙公园·半岛酒店·大堂茶座·名苑酒家·K11购物艺术馆·兰香面家·帝乐文娜公馆·诺士佛台·美丽华购物商场·妹记大排档·南海一号&Eye Bar·朗廷酒店·海港城·鸿星海鲜酒家·新太阳广场·新港中心·北京道一号·Jenny Bakery

70-71 佐敦站

小酒窝餐厅·太平馆·金山海鲜酒家·粗菜馆·恒丰酒店·麦文记面家·澳洲牛奶公司

72-73

## 油麻地站

生记粥面·天后庙·庙街·美都餐室·夏铭记面店·Kubrick·玉器市场

74-77

## 旺角站

朗豪坊·朗豪酒店·澳门翠苑茶餐厅·稻香超级渔港·肥姐小食店·万家烧饼皇·通达食店·奇香冰室·波鞋街·女人街·先达广场·富记粥品·奇趣饼家·旺角星巴克·糖百府

78-79

## 太子站

兰苑糖馆·一点心·大记攞粉·美味饺子店·凤城酒家·金华冰厂·金鱼街·雀鸟花园

80-82

## 深水埗站

绿林甜品·新香园·添好运点心专卖店·刘森记面家·高登电脑中心与黄金电脑商场·维记咖啡粉面·公和豆制品厂·坤记糕点专家·合益泰小吃·鸭寮街·汝州街·长沙湾道·松记糖水

83 荃湾站

嘉乐冰厂·莎乐美餐厅·沛公甜品·鱼鳞鱼汤专门店

- 84 观塘线**  
**86 达人带你玩观塘线**  
**87 九龙塘站**  
 又一城  
**88-89 乐富站**  
 九龙寨城公园·贵屿和记隆饼家·金满堂甜品·清真牛肉馆·昌发泰国粉面屋·曲奇四重奏·Patisserie Tony Wong  
**90 黄大仙站**  
 黄大仙祠·黄大仙祠哲理中心·咏藜园四川菜馆  
**91 钻石山站**  
 志莲净苑·南莲园池·荷李活广场  
**92 九龙湾站**  
 红点购物中心·Ruby Tuesday  
**93 观塘站**  
 apm购物商场·云南风味·上海荣华川菜馆

- 94 东涌线**  
**95 达人带你玩东涌线**  
**东涌站**  
 昂坪360·顺游景点: 昂坪集市·宝莲禅寺·心经筒林·大澳渔村  
**98 青衣站**  
 青衣城·顺游景点: 青马大桥  
**99 九龙站**  
 天际100·龙玺·圆方购物中心  
**100-101 香港站**  
 国际金融中心商场·Petite Amanda·利苑酒家·香港四季酒店

- 102 迪士尼线**  
**103-107 迪士尼站**  
 香港迪士尼乐园

- 108 东铁线**  
**109 达人带你玩东铁线**  
**110-111 红磡站**  
 香港历史博物馆·香港科学馆·靚靚车仔面·香港体育馆·都会海逸酒店·时新快餐店·上海饺子店·妈咪鸡蛋仔  
**112-113 沙田站**  
 香港文化博物馆·车公庙·曾大屋·新城市广场·顺游景点: 沙田马场  
**114-115 大埔墟站**  
 陈汉记·群记清汤面·亚婆豆腐花·东记上海面·大埔超级城·香港铁路博物馆·顺游景点: 林村许愿树

- 116 西铁线**  
**117 达人带你玩西铁线**  
**118 天水围站**  
 屏山邓族文化馆·顺游景点: 香港湿地公园  
**119 朗屏站**  
 大荣华酒楼·元朗广场·胜利牛丸·恒香老饼家  
**120 柯士甸站**  
 堂记肠粉专门店·添记法式三明治·老赵越南餐厅·顺德公渔村河鲜酒家  
**121-123 尖东站**  
 好时沙嗲·九龙香格里拉大酒店·尖东海滨公园·星光大道·甜蜜蜜新生咖啡店·洲际酒店·SPOON by Alain Ducasse·泰丰酒家·鹿鸣春·海景轩·帝苑饼店

- 124 将军澳线**  
**124 达人带你玩将军澳线**  
**油塘站**  
 鲤鱼门海傍道·龙腾海鲜酒楼·快乐海港酒家

- 旅游资讯**  
**134 香港旅游资讯**  
**139 索引**



搭地铁游香港  
Metro  
Hong Kong

(第3版)

墨刻编辑部  
编著

人民邮电出版社  
北京

5 香港地铁图

## 特别策划

- 10 香港地铁大解析  
 34 太平山山顶  
 57 叮叮车漫游 体验地道风情  
 68 海风轻拂, 维港海上游  
 126 漫游享乐, 近郊轻旅行!  
 香港海洋公园·浅水湾·赤柱

## 达人带路

6 玩味享乐 香江四日走透透

## 8线地铁 手指MAP快易通

- 16 港岛线  
 18 达人带你玩港岛线  
 19-25 上环站  
 曾记糕点·公利真料竹蔗水·玉叶甜品·文武庙·摩罗上街古物集市·永和成茶餐厅·生记粥品专家·麦奕记面家·莲香楼·九记牛腩·大班楼·银杏馆·西港城·Homeless·Visionaire·Timothy Oulton·Sin Sin·苏活区·Chocolate Rain·柠檬王·陈意斋·海安咖啡室·邓海满记·干货街·陈春记·陈勤记卤鹅·胜香园  
 26-33 中环站  
 皇后像广场·文华东方酒店·Maison Martin Margiela·置地广场·L' Atelier de Joël Robuchon·Abercrombie & Fitch·Joyce Boutique·香港动植物公园·上海滩·苏穗会·兰桂坊·Dragon-i·高山山艺·镛记酒家·翠华餐厅·陆羽茶室·泰昌饼家·永乐园餐厅·利源东西街·有食缘·春回堂·蛇王芬·沾仔记·行人电动楼梯·威记粥品·盛记大排档·华丰烧腊·龙记饭店·兰芳园·住好啲·星巴克冰室·置地文华酒店  
 36-37 金钟站  
 大会堂·中银大厦·香港公园·港岛香格里拉酒店·太古广场·奕居酒店·香港JW万豪酒店  
 38-43 湾仔站  
 博览海滨花园·香港会议展览中心·The Pawn·BO Innovation·SABAH·永华面家·福临门·金源小馆·金凤茶餐厅·清真惠记·蓝屋·玩具街·交加街·檀岛咖啡店·芬名酒店·老上海菜馆·靠得住靓粥·再兴烧腊饭店·丽悦酒店·喜记避风塘炒辣蟹·动漫基地

44-50



## 铜锣湾站

希慎广场·何洪记粥面专家·利园商场(一期/二期)·Café & Meal MUJI·Lee Gardens·怡和牛炮·名店坊·金百利商场·喜喜冰室·广生堂·文辉墨鱼丸大王·荣记粉面·人和豆制品厂·渣甸坊·JIA精品酒店·阿麦厨房·泰韵单·小男孩Baby Blue Café & Bar·Sogo崇光百货·金雀餐厅·恭和堂·时代广场·人民公社·鹅颈桥打小人·太湖海鲜·桥底辣蟹·泉童居·Café Corridor·玄凤

51

## 天后站

炳记茶档·Mimosa Patisserie·华姐清汤腩·民声冰室

52-54

## 北角站

王记糖水·利强记北角鸡蛋仔·新光戏院·德兴隆·东宝小馆·凤城酒家·德成号·春秋街·阿鸿小吃·福元汤圆

55

## 太古站

葛量洪号灭火轮展览馆·太古城中心·香港电影资料馆·Teresa Festival

56

## 筲箕湾站

筲箕湾海防博物馆·低调高手大街小食·恒河咖喱屋·安利鱼蛋粉面

58

## 荃湾线

59

## 达人带你玩荃湾线

60-67

## 尖沙咀站

香港太空馆·香港文化中心·天星码头与钟楼·雪糕车·1881 Heritage·Hullett House·幻彩咏香江·重庆大厦·Chapel'·查理布朗咖啡专卖店·龙城大药房·The One·栢丽购物大道·九龙公园·半岛酒店·大堂茶座·名苑酒家·K11购物艺术馆·兰香面家·帝乐文娜公馆·诺士佛台·美丽华购物商场·妹记大排档·南海一号&Eye Bar·朗廷酒店·海港城·鸿星海鲜酒家·新太阳广场·新港中心·北京道一号·Jenny Bakery

70-71

## 佐敦站

小酒窝餐厅·太平馆·金山海鲜酒家·粗菜馆·恒丰酒店·麦文记面家·澳洲牛奶公司

72-73

## 油麻地站

生记粥面·天后庙·庙街·美都餐室·夏铭记面店·Kubrick·玉器市场

74-77

## 旺角站

朗豪坊·朗豪酒店·澳门翠苑茶餐厅·稻香超级渔港·肥姐小食店·万家烧饼皇·通达食店·奇香冰室·波鞋街·女人街·先达广场·富记粥品·奇趣饼家·旺角星巴克·糖百府

78-79

## 太子站

兰苑糖馆·一点心·大记攞粉·美味饺子店·凤城酒家·金华冰厅·金鱼街·雀鸟花园

80-82

## 深水埗站

绿林甜品·新香园·添好运点心专卖店·刘森记面家·高登电脑中心与黄金电脑商场·维记咖啡粉面·公和豆制品厂·坤记糕点专家·合益泰小吃·鸭寮街·汝州街·长沙湾道·松记糖水

83

## 荃湾站

嘉乐冰厅·莎乐美餐厅·沛公甜品·鱼鳞鱼汤专门店

- 84 观塘线**  
**86 达人带你玩观塘线**  
**87 九龙塘站**  
 又一城  
**88-89 乐富站**  
 九龙寨城公园·贵屿和记隆饼家·金满堂甜品·清真牛肉馆·昌发泰国粉面屋·曲奇四重奏·Patisserie Tony Wong  
**90 黄大仙站**  
 黄大仙祠·黄大仙祠哲理中心·咏藜园四川菜馆  
**91 钻石山站**  
 志莲净苑·南莲园池·荷李活广场  
**92 九龙湾站**  
 红点购物中心·Ruby Tuesday  
**93 观塘站**  
 apm购物商场·云南风味·上海荣华川菜馆

- 94 东涌线**  
**95 达人带你玩东涌线**  
**东涌站**  
 昂坪360·顺游景点: 昂坪集市·宝莲禅寺·心经筒林·大澳渔村  
**98 青衣站**  
 青衣城·顺游景点: 青马大桥  
**99 九龙站**  
 天际100·龙玺·圆方购物中心  
**100-101 香港站**  
 国际金融中心商场·Petite Amanda·利苑酒家·香港四季酒店

- 102 迪士尼线**  
**103-107 迪士尼站**  
 香港迪士尼乐园

- 108 东铁线**  
**109 达人带你玩东铁线**  
**110-111 红磡站**  
 香港历史博物馆·香港科学馆·靚靚车仔面·香港体育馆·都会海逸酒店·时新快餐店·上海饱饺店·妈咪鸡蛋仔  
**112-113 沙田站**  
 香港文化博物馆·车公庙·曾大屋·新城市广场·顺游景点: 沙田马场  
**114-115 大埔墟站**  
 陈汉记·群记清汤面·亚婆豆腐花·东记上海面·大埔超级城·香港铁路博物馆·顺游景点: 林村许愿树

- 116 西铁线**  
**117 达人带你玩西铁线**  
**118 天水围站**  
 屏山邓族文化馆·顺游景点: 香港湿地公园  
**119 朗屏站**  
 大荣华酒楼·元朗广场·胜利牛丸·恒香老饼家  
**120 柯士甸站**  
 堂记肠粉专门店·添记法式三明治·老赵越南餐厅·顺德公渔村河鲜酒家  
**121-123 尖东站**  
 好时沙嗲·九龙香格里拉大酒店·尖东海滨公园·星光大道·甜蜜蜜新生咖啡店·洲际酒店·SPOON by Alain Ducasse·泰丰酒家·鹿鸣春·海景轩·帝苑饭店

- 124 将军澳线**  
**124 达人带你玩将军澳线**  
**油塘站**  
 鲤鱼门海傍道·龙腾海鲜酒楼·快乐海港酒家

- 旅游资讯**  
**134 香港旅游资讯**  
**139 索引**





# 如何使用本书

本书标注的景点内容、开放时间、餐厅地址、相关价格皆于出书前全面普查，但仍有可能随时变动，正确资讯需以当地景点、商店及餐厅公布为准。如有资讯变更，欢迎读者提出指正，我们将于再版时更新。

## 如何使用本书

介绍该地铁线的特色。

将该线重要的地铁站做介绍。

本站的代表性景点，千万别错过了。

依地铁线行驶的方向详列各站，只要对照本书，就不怕坐过站！



由达人带你Stop by Stop玩该地铁线上的重要景点，逐站拜访毫无遗憾。

附上景点介绍和建议参观时间，贴心度百分百。

本书依地铁线→重要地铁站→必访景点逐步介绍。

有什么样的心得或想法，可以马上做笔记！

针对特别景点，做更深入的介绍。



右边边栏依序标出该地铁线的重要停靠站，方便寻找翻阅。

景点、美食、购物等介绍，直接连在地图上，找路好方便。

### 地图图标使用说明

- 景点
- 饮料
- 旅游服务中心
- 博物馆
- 小吃
- 火车站/缆车
- 公园
- 糕饼
- 巴士站
- 商店
- 甜品
- 地铁
- 中式餐厅
- 百货公司
- 政府机关
- 西式餐厅
- 寺庙
- 码头
- 娱乐
- 书店
- 饭店
- 酒吧
- 学校
- 剧院

### 书中资讯图标使用说明

- ☎ 电话: 如果要前往需事先预约的景点或是人气排队店，可打电话预约或确认。
- ☎ 传真: 可直接以传真方式向饭店预约即时订房。
- 🏠 地址: 若店家均位于同一栋大楼或同一家商场，仅列出大楼名称及所在楼层。
- 🕒 时间: 显示景点和店家的营业时间。
- 📅 休息日: 如果该店家没有休市日就不列出。
- 💰 价格: 到该餐厅用餐的平均消费。
- 🚗 交通: 在大区域范围内详细标明前往景点或店家的交通方式。
- 🌐 网址: 出发前可先上网了解有兴趣的店家或景点。
- 🌟 特色: 提供景点或店家的优惠信息与特殊活动的信息。
- ⚠ 注意事项: 各种与店家或景点相关不可不知的规定与信息。



新界

九龍

香港島

大嶼山

香港地铁图

- 迪士尼线
- 东铁线
- 港岛线
- ..... 西港岛线
- ..... 南港岛线(东段)
- 观塘线
- ..... 观塘线延线
- 马鞍山线
- 将军澳线
- 荃湾线
- 东涌线
- 西铁线
- 轻铁
- 机场快线



# 玩味享乐 香江四日走透透

素有美食、购物天堂美称的香港，是度假的首选地，没有旅人最担心的语言文字隔阂问题，加上便利且复杂的交通系统，也能马上轻易上手。只需带着本书，按图索骥跟着漫游，大吃地道美食后，走访文化历史古迹，再逛逛流行时尚的购物商场，让你轻松惬意探索宛如千面女郎的香江风情。

**第1天** 南莲园池→黄大仙祠→女人街→海港城→幻彩咏香江

**第2天** 香港公园→国际金融中心商场→利源东街、利源西街→行人电动楼梯→苏活区（歌赋街）→太平山（凌霄阁、杜莎夫人蜡像馆）→兰桂坊

**第3天** 香港迪士尼乐园→昂坪360→宝莲禅寺→昂坪集市→青马大桥

**第4天** 天际100→美利楼、异国美食餐厅→赤柱市场→浅水湾→露台餐厅



## 第1天 艳阳天。传统与现代共存的香江景致

**Start**

搭观塘线于钻石山站下车

### 南莲园池

这座唐式风格的古典园林，大量运用借境、掩境、隔境、透境等造景方式，让整个空间围绕在一片青山绿水之中，给人远离尘嚣的幽静。（见P.91）



搭观塘线于黄大仙站下

### 黄大仙祠

前往这座香港香火最鼎盛的庙宇，体验港人虔诚的膜拜与信仰，欣赏该庙宇的特色与文化。（见P.90）



搭观塘线于旺角站下

### 幻彩咏香江

每晚8点，由44栋著名建筑以不同的灯光变化效果，表现出5段主题节目，这项全球“最大型灯光音乐汇演”已列入吉尼斯世界纪录。也非常推荐买张船票，搭乘渡轮，乘着海风，近距离地体验维多利亚港壮观非凡的夜景，绝对是值回票价。（见P.61）



步行1~5分钟

### 海港城

全香港最大的购物商场，拥有超过400家商铺，足以消磨一整个午后。此外，无论是商场内或附近林立近百家的餐厅，也为下午茶或晚餐提供许多选择。（见P.66）

至旺角站搭荃湾线于尖沙咀站下



### 女人街

通菜街位于旺角站出口以南路段称为女人街，这条长约1公里的夜市因销售各种女性服饰用品得名，许多店家从中午就已开始营业。（见P.76）





## 第2天 天气晴。多元文化交织的地道风情

### Start

搭港岛线或荃湾线于金钟站下

### 香港公园

都会丛林的绿洲香港公园，腹地占地10万平方米，园内有观鸟园、视觉艺术中心、茶具文物馆、温室及餐厅等多项设施，是都市人休憩放松的好去处。(见P.36)



搭港岛线或荃湾线于中环站下，步行约7分钟



### 国际金融中心商场

在这座国际精品云集的超大商场中，感受宽敞、便捷、明亮的购物乐趣。并在商场内的米其林星级餐厅利苑中，品尝美味的冰烧三层肉等广式料理。(见P.101)

步行约8分钟

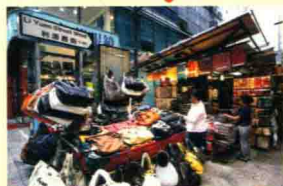
步行约2分钟

### 行人电动楼梯

这条当今全世界最长的电扶梯，因电影《重庆森林》而声名大噪，沿途经过众多著名食肆聚集的威灵顿街、结志街和摆花街。(见P.30)



步行约3分钟



### 利源东街、利源西街

有“中环的女人街”之称，集市里销售便宜却不失流行的衣物、手提袋、手表、鞋子等，其中有不少来自印度或中国的少数民族地区的民俗风服饰、手工艺品等。(见P.31)

### 苏活区、歌赋街

集各国美食之大成的苏活区，可以品尝到法国、欧陆、美式、俄罗斯等世界美食，饱餐之余同感异国风情。而位于附近的歌赋街是新兴的特色街道，想找独特的设计特色商品，来这里挖宝包准满载而归。(见P.23)



步行约18分钟至中环花园道的山下缆车总站，再换搭缆车直登太平山顶



### 太平山山顶

凌霄阁齐聚各种娱乐设施、纪念品商店及美食餐厅，先到杜莎夫人蜡像馆和巨星面对面，再到摩天台饱览维多利亚港两岸的入夜美景。(见P.34~35)

缆车于中环花园道的山下缆车总站下，再步行约7分钟



### 兰桂坊

德己立街、兰桂坊、云咸街一带各色酒吧林立，不分国籍、人种的客人，让兰桂坊仿佛是一个小型的嘉年华会，尤其晚上10点之后更是热闹。(见P.29)





## 第3天 风和日丽。童心未泯的欢乐园地

### Start

搭迪士尼线于迪士尼站下



### 迪士尼乐园

在六大主题园区中，重温童年畅快欢笑与尽情玩耍的回忆，除了可爱的、温馨的、梦幻的点点滴滴之外，集合科幻故事、太空历险与未来宇宙探秘各种元素的“明日世界”，保证更让你惊呼连连。（见P.103~107）



搭迪士尼线于欣澳站下，转搭东涌线于东涌站下



### 昂坪360

搭乘缆车体验凌空而过的刺激感，并从高空欣赏大屿山和香港国际机场的风光。（见P.96）



步行约5分钟



### 昂坪集市

到一旁由仿古建筑和园林组合而成的昂坪集市逛逛，品尝中西美食、选购特色伴手礼。（见P.97）



步行1~5分钟



### 宝莲禅寺

古色古香的宝莲禅寺是香港四大禅林之首，寺中高达34米的大佛更是镇寺之宝，爬上260级石阶，到展览馆中一窥来自斯里兰卡的佛陀真身舍利子的真面目。（见P.97）

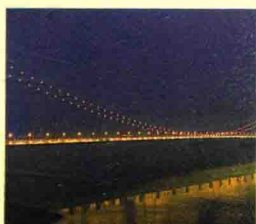


至东涌站搭东涌线于青衣站下，后搭乘出租车5~10分钟，即可抵达青屿干线访客中心，再沿上山道步行5~8分钟，即可达观景台。



### 青马大桥及观景台

入夜后，荧光彩灯点亮的青马大桥倒映于大海上，十分耀眼美丽。（见P.98）





## 第4天 晴空万里，微风徐徐。浓郁情调的世外桃源

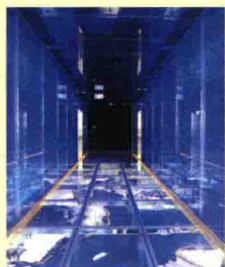
### Start

搭机场快线或东涌线于九龙站下

### 天际100

首站来到香港最高的环球贸易广场，在天际100观景台，从高空

鸟瞰这座城市熙来攘往的意象。(见P.99)



搭东涌线在香港站下车后，步行约3分钟至中环交易广场搭6、6A、6X号城巴或是66、260号新巴，前往赤柱广场或赤柱巴士站下车

### 美利楼、异国美食餐厅

古老的欧式建筑，坐拥赤柱海滩的美景，一边欣赏海天一色的景致，一边品尝地道的异国美食，真是人生一大享受。(见P.132)



### 赤柱市场

加入老外的杀价行列，采购一些中国风的纪念品或物美价廉的成衣与配件，过足血拼瘾。(见P.133)



步行约5分钟



至赤柱广场或赤柱巴士站，搭6、6A、6X号城巴或是66、260号新巴前往浅水湾



### 浅水湾

浅水湾有香港最美丽的海滩之称，海滩依山延伸，沙质细致洁白，黄昏时刻，夕阳斜挂，海天相映，美不胜收。

(见P.130)



步行约10分钟



### 露台餐厅

除了是小说背景地外，这里的传统英式下午茶也非常有名，精致的蛋糕、可口的松饼、多层次的三明治，样样好吃让人爱不释口。(见P.131)



# 香港地铁大解析

2007年年底，香港地铁系统与九广铁路系统正式合并为港铁公司，成为香港旅游最舒适且最便捷的交通工具。港铁全名为“香港铁路”（Mass Transit Railway, MTR），主要由观塘线、荃湾线、港岛线、马鞍山线、将军澳线、东涌线、东铁线、西铁线和迪士尼线共9条路线，以及1条机场快线所组成。



## 轻铁

轻铁全名为轻型铁路，是在新界、元朗及屯门一带主要的运输系统，共设有12条路线，全长36.2公里，总计68个车站，是当地相当方便的交通工具。其中元朗、天水围、兆康和屯门四站与西铁线接驳，更是肩负起区内与联外交通的重任。

轻铁单程票可在月台上的售票机购买，客服中心则位于元朗总站、市中心、天逸、屯门码头和良景5个站内。使用八达通卡的乘客，上车前需在月台上的“入站收费器”刷卡确认，下车后也务必在“出站收费器”上再刷一次卡，否则会被收取轻铁的最高车费。轻铁车费以乘坐经过的车站数目计算，若是从港铁元朗站、屯门站、天水围站、兆康站转乘轻铁，则可享受一些免费优惠。

## 车票种类和车资

为了符合不同族群的需求，港铁公司推出多种车票，除包括单程票、八达通卡、屯门-南昌一日通等一般车票外，还有特别针对搭乘机场快线的乘客，推出搭配机场快线与港铁的特惠票，像游客全日通等等，以下是游客较常使用的几种车票。

### 单程票

分为成人票和特惠票（3~11岁儿童和65岁以上老人）两种，可在港铁站的售票机按中文指示或向车站的客务中心购买。票价依距离长短而异。

2013年10月23日起陆续销售单程智能车票来取代旧的磁带车票。单程智能车票使用配合蓝色机身的验票机，只需记得“感应入闸，插票出闸”，使用方法简单又快速。详细车费表格请上港铁官方网站下载：[www.mtr.com.hk](http://www.mtr.com.hk)



### 八达通卡

分为成人（金黄色）、老人（深绿色）、儿童（粉红色）和个人卡（彩色）四种，适用于港铁、机场快线、巴士、小轮、电车，甚至可用于特约商店购物等情况。1张成人的八达通储值卡市价150港币，其中包括100港币的可用车资与50港币的押金，不论有多少余额，都能连同押金退还，但三个月内退卡需支付9港币的手续费。儿童与老人的八达通卡售价70港币，面值则为20港币。使用八达通卡搭乘港铁，票价约是单程票的93%。



### 港铁游客全日通

全日通成人票价55港币、儿童票价25港币，发售当日起30日内有效，在有效期内的任何

一天（自首次入闸时间开始计算24小时内），可无限次搭乘港铁系统（机场快线、轻铁、港铁巴士、东铁线头等厢、罗湖及落马洲站除外）。票券可于港铁各站的客务中心购买，由于只售予在香港逗留少于14天的非香港居民游客，因此购买时必须出示有效旅游证明文件。



### 机场快线旅游票（3天香港乘车证）

来港不长于14天并能出示有效旅游证件的游客，可购买此票券，有效期为180天，旅游票分为220港币的单程机场快线票，以及300港币可搭乘两趟机场快线的票种，两者均可从开始使用起连续3天内无限次搭乘港铁系统（机场快线、轻铁、港铁巴士、东铁线头等厢、罗湖及落马洲站除外）。这种票券可在机场快线各站购买，售价内包含50港币的可退还押金，期满充值后也可用作一般八达通卡。



## 如何购买港铁票和储值八达通卡

港铁票可以在港铁站的客服中心或是自动售票机购买，在香港使用汉语，在沟通上没有问题，至于机器购票更只需按照屏幕指示操作，非常简单。目前除了可通过机器购买的（一般车票）单程票外，还可以在机场快线车站的自动售票机上购买机场快线的单程或往返车票。至于八达通卡或游客全日通等其他特殊票种，则必须直接在港铁站或机场快线站的客服中心购买。此外，所有港铁站和机场快线站均设有充值机，方便八达通卡使用者充值。

### 应该购买哪种票券？

票种这么多，到底该买哪种票券才划算？这里的建议是，购买一般的八达通卡就行了。先说机场快线游客八达通，以300港币的双程票种、快线目的地是九龙站为例，先扣掉50港币可退还金，总车资为250港币，机场快线到九龙往返票为160港币，因此在剩下的3天内只要乘坐超过90港币的车资距离就算划算，以一般勤快一点的行程而言，要回本不无可能，但和纯粹使用八达通相比，其实没有优惠多少，且使用范围仅限于港铁系统，不如八达通卡便利。

至于游客全日通，除非你会搭乘4趟以上长距离的路线（如从香港岛到东涌或新界其他地方），或是憋足劲儿来一次地铁游，否则以一般游客在闹区内的行程，实在很难在1天内搭到55元。因此，若你的行程是在市区走走看看，使用一般八达通卡就已足够。

### 如何在自动售票机购买单程票



1 寻找自动售票机。



3 选择票类与张数。



4 以硬币或纸币支付。



2 在自动售票机屏幕上的路线图中，找出希望前往的车站并触碰该点。



5 从下方出票口取票。



## 港铁特惠站

港铁公司为了吸引乘客，在许多人潮汹涌却又与港铁站有点距离的地点设置了“港铁特惠站”，只要以八达通卡轻拍读卡器，当日从指定港铁站入闸，便能省下2港币。最常被游客使用的港铁特惠站位于半山行人电动楼梯上，刷卡后于同一日内在中环站、上环站或香港站以八达通卡入闸，便能优惠2港币。其他位于观光区内的港铁特惠站，还有华润大厦（湾仔）、集成中心（湾仔/铜锣湾）、海港城（尖沙咀/柯士甸）、半岛中心（尖沙咀/尖东）、骏发花园商场（油麻地）、大角咀市政大厦（旺角/太子/奥运）、和富家居庭（北角/炮台山）、企业广场（九龙湾）等。

## 如何利用充值机给八达通卡充值



1 寻找充值机。



2 从屏幕左上方插卡处放入八达通卡。

3 根据打算充值的金额，将纸币放入纸币槽（八达通卡储值金额需是50港币的倍数，最大充值金额为1,000港币），并按下确定。



4 取走充值完成后充值机退出的八达通卡即完成。

\*大多数接受八达通卡的连锁商店也提供充值服务，八达通卡于充值后3年内有效。