

醉文明

马未都◎著
收藏马未都

柒



醉文明

收藏马未都



马未都◎著



图书在版编目 (CIP) 数据

醉文明: 收藏马未都. 7 / 马未都著; —北京:
中信出版社, 2015.11

ISBN 978-7-5086-5373-0

I. ①醉… II. ①马… III. ①收藏—基本知识 IV.
①G894

中国版本图书馆CIP数据核字 (2015) 第 173627 号

醉文明——收藏马未都 (柒)

著 者: 马未都

策划推广: 中信出版社 (China CITIC Press)

出版发行: 中信出版集团股份有限公司

(北京市朝阳区惠新东街甲 4 号富盛大厦 2 座 邮编 100029)

(CITIC Publishing Group)

承 印 者: 中国电影出版社印刷厂

开 本: 787mm×1092mm 1/16

印 张: 15 字 数: 153 千字

版 次: 2015 年 11 月第 1 版

印 次: 2015 年 11 月第 1 次印刷

广告经营许可证: 京朝工商广字第 8087 号

书 号: ISBN 978-7-5086-5373-0 / G · 1223

定 价: 48.00 元

版权所有·侵权必究

凡购本社图书, 如有缺页、倒页、脱页, 由发行公司负责退换。

服务热线: 010-84849555 服务传真: 010-84849000

投稿邮箱: author@citicpub.com



借物说古，借古喻今，讲的都是道理。道理有大有小，大至哲学，小至俚俗；大至国家，小到个人，都对我们有一份滋养，至少平添一份乐趣。做电视节目，其实一开始就本着这个态度，放下架子，与观众平起平坐；再把节目汇集成册，算是搂草打兔子，额外有一份收获。书有一个好处，随时随处可翻。

也许节目中有的话说过，那也不妨再说一遍。知识就是这样，场合不同，时段不同，能量就不同。如同有的古诗，每十年一读，感受就会有所不同。原因也简单，就是你人生的阅历经历所致。我的人生已过大半，有资格说这带有总结意味的话。

孔子说过有教无类，电视的气场是个典型的“有教无类”的场所。站在电视摄像机前，你只能看见现场观众，看不见千家万户，不知观众态度。所以说话就要周全，想到每一个可能，照顾每一位观众。实际上，我知道这是一个不可能完成的任务，但也要硬着头皮上。每一场节目后面都有绞尽脑汁的策划，都有众多人员的共同努力，我不过站在台前而已。

说这话真不是谦虚。在中国文化的汪洋大海之中，大船小舟都是一片树叶，能浮是你尊重它，是它接纳你；能沉是你适应它，是它教育你，浮沉之间，知微知彰，知柔知刚，焉有不知足者？

《醉文明》一年两本，已出四册。五册理应作新序，为的是读者。读者是我坚持下去的理由，知恩图报，仁不轻绝。

是为序。

马未都

2013.9.14

《醉文明》(柒、捌)又要出版了，看着一年比一年厚的书，感受最强烈的是春华秋实。所有的付出在结集出版之日都已得到回报，这回报我愿与读者共享。



醉
文
明



自序 / V

1. 静穆尊贵话紫檀 / 001
2. 文人之美黄花梨 / 008
3. 形艺俱佳话红木 / 015
4. 奇珍异材说楠木 / 023
5. 千峰翠色赞越窑 / 031
6. 刀耕青胎耀州窑 / 039
7. 淳厚沉静龙泉窑 / 047
8. 稀世珍宝柴汝官 / 054
9. 以玉为礼商周玉 / 062
10. 以玉比德战汉玉 / 073
11. 世俗需求唐宋玉 / 082
12. 金漠银水辽金元 / 090





13. 雅俗共赏明代玉 / 099
14. 登峰造极清代玉 / 107
15. 中流砥柱金贝币 / 116
16. 举足轻重话银币 / 124
17. 外圆内方话铜币 / 131
18. 与时俱进机铸币 / 140
19. 音梁锦绣百宝嵌 / 148



20. 珠宫贝阙彩螺钿 / 158
21. 百髻繁艺剔雕漆 / 170
22. 炉火纯青话铜器 / 182
23. 信手拈得翠色来 / 194
24. 琢木生花话木器 / 203
25. 以齿焚身叹牙器 / 214
26. 心有灵犀一点通 / 226

静穆尊贵话紫檀

中国古典家具有着一种古朴之美。随着人们生活水平的提高，人们对于古典家具的喜爱也在不断升温。中国古典家具用材优良，人们比较熟知的有紫檀、黄花梨、红木和楠木等，这些名贵材料今天在全国各地的市场上都可以看到。

紫檀是中国古典家具中最优良的材质，在漫长的历史时期都是宫廷御用，民间非常少见，高贵、稀缺、天价是它的代名词。紫檀是一种很重的木材，而在中国人的材质观中，越重就越值钱。所以，中国人普遍热爱紫檀、黄花梨、红木等硬木做的家具。

这是一件清代乾隆时期宫廷所造的紫檀扶手椅，它受西方装饰风格的影响很大，整体是曲线的。这种装饰风格跟欧洲文艺复兴时期的洛可可风格非常相像，尤其是搭板部分，与西方的椅子在细节上是一致的，整体的框架结构保留了中国家具



清乾隆 紫檀西番莲纹扶手椅
高 108 厘米 观复博物馆藏



明代 铁力木四出头官帽椅
高116厘米 王世襄旧藏

的基本风格，只在局部做了一些改动。

中国传统椅子的靠背板和扶手都是笔直的（如左图），而它的靠背板和扶手是曲线的，扶手中间还有一个落差，使椅子显得非常优美。要呈现大量的曲线和落差，需要的木材就很大，在用材上也要特别讲究。这件家具并不是很重，但用材却很大，显示了当时国家的强盛与宫廷的奢华。

下图是一个紫檀雕龙凤纹的小箱，它的内部有一个屉（托盘），用于盛装细软，屉下的部分可用来收藏宝物。

紫檀树生长缓慢，比较致密，一般情况下长不成太大的料。这件紫檀小箱在使用材料时，也不舍得使用大料，都是用小块拼接，总共用了5块小料，采用斜缝拼接的方式，没有进行取直，这是为了物尽其用，因为材料非常昂贵。

这件紫檀小箱用材比较厚，拿起来非常沉，壁厚超过一厘米。箱子的盖面是高浮雕的，有清晰的龙纹；正面雕刻着两个对应的凤纹；背面与正面相同，非常讲究；两侧对称雕刻凤纹。雕刻的手法是深浮雕，通常紫檀器物为了节省木料会使用浅浮雕，以免浪费，减少分量。

这件紫檀小箱是清代乾隆年间的，满雕的精致工艺，再加上厚重的板材，足见其价值不菲。



清代 紫檀浮雕龙凤纹箱
长41.5厘米 观复博物馆藏

1. 紫檀的比重是多少？

马未都评：紫檀是一种很重的木材，通过科学测试，它的比重为 1.05~1.1，比水重，所以它入水即沉。黄花梨的比重大于等于 1，在水中经常呈半浮状态。红酸枝（老红木）的比重大于 1，也是入水即沉。楠木和松木很轻，比重大约是 0.6 或 0.5，能够漂在水面上。

很多木材一上手会感到非常重。很多新品种的木材，从世界其他地方运到中国，密度也有大于紫檀的，能达到 1.2 左右，打磨以后可以变得非常光洁。比重越大的木头，越容易打磨得光洁。市面上有很多超重的木头，有的还被拿来冒充紫檀，有时候也会用染色技术，让它尽可能接近紫檀的色泽。

中国人从古至今都认为重的东西是好东西，越重的东西越值钱，比如黄金就是好东西，这是中国人的财产观，这种观念已有上千年之久。此外，中国人对有光泽的东西也感兴趣，比如闪着迷人光泽的绫罗绸缎。而现代人的生活越来越低调，更倾向于在东西表面涂一层亚光。

2. 紫檀会不会掉色？

马未都评：紫檀本身是会掉色的。我们日常生活中使用的紫檀不掉色，是因为表面上过一层薄薄的漆膜。在古代，大部分家具是不用漆的，只使用蜡。古代人买家具后，通常会进行整修，就是在家具表面刮一遍蜡，使家具光亮如新，称为“整旧如新”。但是后来随着时间流逝，表层的蜡越来越薄，直至最终消失，就会给使用者的衣服染上色。

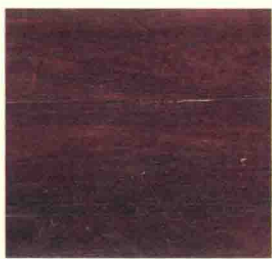
紫檀木有个特性，它是可以溶于酒精的，将紫檀屑撒入酒精中，就会有翻云吐雾的效果。用小刀在家具背面取得碎片，放在酒精或白酒中，就可以辨识其材质是否为紫檀。但也有人利用紫檀的这一特性，在其他材质的家具，比如红木

床底部贴一块紫檀，将家具伪装为紫檀的，以欺骗他人，这是古时家具商人惯用的伎俩。

现代紫檀有大叶紫檀、小叶紫檀之分。在古时候，给紫檀命名凭借的都是感观，有牛毛紫檀、鸡血紫檀、牛血紫檀、豆瓣紫檀等。



豆瓣紫檀



牛毛紫檀



牛血紫檀



清早期 紫檀雕螭龙纹大画桌
长 182 厘米 观复博物馆藏

3. 夹头榫是什么？

马未都评：中国人在制作家具的时候，尽可能不使用钉子，而多使用榫卯结构。榫是指两个构件通过凹凸方式相接处凸出来的那部分，卯是凿出来或挖出来的孔洞，是凹的那部分，这样榫卯就能严丝合缝，结合成一个整体。

夹头榫是中国古典家具案形结构中最基本的造型，下图是最简单的一款，

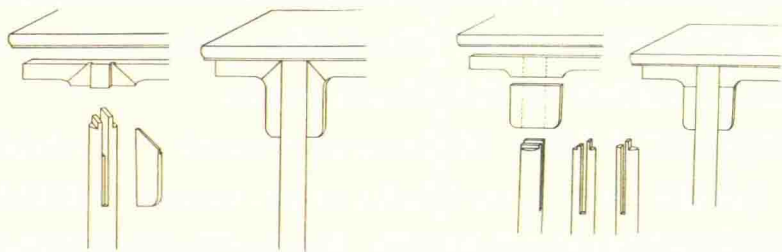
俗称“万年牢”。它只需要三个结构，首先需要一条腿（中间打一个槽），然后把牙板插入槽内，上面再扣上木条（承接桌面），三块结构结合起来便不会左右晃动，使它能够“万年牢”。从侧面可以看出，牙板的中间略薄，形成一个浅槽，与腿部的突出部分吻合，这样牙板与腿部的两边都被固定住了，因此非常结实，只要不拆开上面的部分，它的腿部便永远不会坏。这就是一个简单的榫卯结构。



夹头榫

中国古典家具十分耐用，有的从明代流传至今，四五百年的时间，还保存完整，就是因为它结构巧妙，不易损毁。

夹头榫如果是“一木连做”（牙板是一整块木头）的，一般年代偏早；如果是两木分做，年代相对就偏近；如果牙板是单上的，年代就更近。这是一个逐步简化的过程，也是一个降低成本的过程。

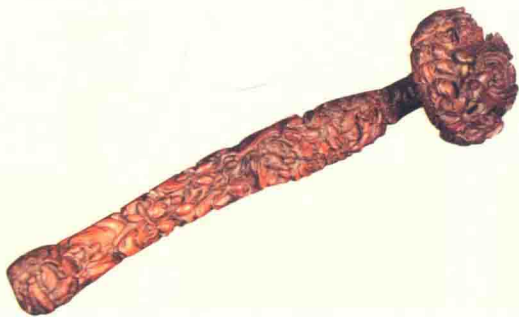


夹头榫结构（单上牙板）

夹头榫结构（两木分做）

· 古玩门诊 ·

古玩一



清乾隆 沉香木长治久安如意

这是一个沉香木如意。在清代，如意的造型变得非常完美，而乾隆年间宫廷制作的如意所使用的材质也很广泛，有玉器的、瓷器的、景泰蓝的、竹璜的、紫檀的等，我们常见的材料基本上都做过如意。

用沉香木做如意是很奢华的，因为沉香木通常不完美，大都有蛀空和歪曲的现象，很难得到完整的木材。若将沉香木做成一个如意，就要浪费很多材料。中国古代的沉香木如意，大部分都有拼接的地方，因为材料非常难得。这件沉香木如意上雕刻了很多花纹，就是为了掩盖拼接的地方。用沉香木制作的如意还带有淡淡的药香，这种香是一种可以慢慢体会的天然幽香。

这件如意雕刻了9只鹤鹑，寓意长治久安、安居乐业。其上又有绶带鸟和牡丹花，寓意长寿、富贵、吉祥。它的雕工很丰满，在如意瓦子的部分雕刻得很深，鸟的羽毛和花瓣的表现也非常细致，整体反映了清代乾隆时期繁华的社会景象。

古玩二



清中期 皇袍团龙绣红木托盘

这是一件龙袍的后背部分，画有一条龙。历史上有很多龙袍都因为使用和保存不当而烂掉了，其局部则被西方人所利用，制作了一些艺术品。这块龙袍就被做成一个托盘，有两个把手，木框是后来制作的，使用了一块完整的木头，这是西洋的风格，而在中国制作圆形的器具一般是拼接的。

这件龙袍的年份大概是清代中期，绣工非常精美，使用的技法也很多，龙身是平金绣，海水江崖纹绣得非常细致，所有的线都缠上金丝。这是十二章纹中的一个章纹，属于皇帝才能使用的等级。托盘背面的绿绒也是西方人常用的，也装了很长时间，距今有上百年时间。从这件藏品上，我们可以看出西方人对中国文化的崇拜。

文人之美黄花梨

黄花梨有“木中黄金”之称，足以体现它在当代人心目中的位置。明朝后期，隆庆开关以后，黄花梨开始被中国人所认识和欣赏。到了万历年间，黄花梨则作为家具的优良用材登上历史舞台。

中国大部分的黄花梨产自海南，此外，广西地区也出产一种越南黄花梨。越南史称安南，是中国古时的藩国之一，与海南属于同一纬度，气候相近，树种几乎一致。海南地区的台风多于越南，生长的树木较小，纹理显得更花一些。越南黄花梨生长在内陆，气候条件优于海南黄花梨，长得很快，木材很粗，纹理更加通达。

现在，很多人都对黄花梨津津乐道。由于中国人酷爱名贵木材，所以全世界的名贵木材都被收集到了中国，这是对世界资源的破坏。有人已经意识到了这一点，目前在海南岛大面积地栽种黄花梨树苗，希望它们能成长 100 年甚至 500 年，来福荫后人。今天我们能够感受黄花梨的文化，也是因为受了前人的福荫。

这是一个黄花梨的小柜，上面有一把锁，上刻“千和万合”。小柜子有五个抽屉，一大四小，是满彻黄花梨。所谓“满彻”，是指里外前后全部都是用的一种材质。



明晚期 黄花梨方角小柜
高46厘米 观复博物馆藏

这件小柜很有名，在王世襄先生的皇皇巨著《明式家具珍赏》中有著录。从材质上看，它的侧板非常干净，纹理通达，有一整块背板，用料非常讲究，内部结构也很复杂，这些都是古人聪明才智的体现。

右图是一张明朝末年的黄花梨酒桌。酒桌的尺寸比较小，但比较宽，在古代是文人自用的，可以用来独酌，也可用来看书。酒桌采用了古老的夹头榫形式，取平头案的案形，并且是由一块木头整挖出来的，这种做法在后来就见不到了。酒桌的中心采用的是楠木中的瘿木，将楠木绞丝状的纹理表现了出来，有部分开裂。



明晚期 黄花梨刀子板小平头案
长92厘米 观复博物馆藏

黄花梨的颜色非常柔和，在现今的多彩生活中，这种暖色调给人的感受不够强烈。但是在明代，房间内采光条件不如现在好，看到这样一种温润的、偏黄色的家具，人的内心会多一分感受，这种感受对于每个人来说都是不同的，很难用语言来表达。

阴天的时候，黄花梨的木料会散发出很浓郁的香味，这张酒桌从制作出来到现在至少有400年以上的历史，它的气味一直在挥发，味道越来越淡。其实每一种木头都有气味，而黄花梨的味道沁人心脾，可以安神。

中国人历来对颜色深的器物比较感兴趣，因此很喜欢紫檀和红木。黄花梨曾经在相当长一段时间里备受冷落，古人并不喜欢它。直到民国以后，欧美人开始关注它，认为这是中国文人创造的辉煌文化。他们大量地搜集黄花梨，我们才对黄花梨有了新的认识。当时有很多黄花梨家具被染成黑色，当作紫檀卖给外国人，因为当时黄花梨和紫檀的价格差距很大。欧美人认为，黄花梨家具的美不是宫廷所能欣赏的，它是文人化的用具，有一种超脱之美。当这种观念传入中国以后，我们才知道，中国人创造的家具文化是非常丰富的。

· 观复学堂 ·

1. 黄花梨能治病吗？

马未都评：古代文献中关于家具的用材有很多记载，李时珍所著的《本草纲目》中就有关于黄花梨治病的记载。

《本草纲目》是明代非常重要的文献，所记载的药材浩如烟海，汇总了中国历朝历代关于中药的认识。《本草纲目》中记载的“降真香”，指的就是黄花梨，辛温、无毒，药性温和，可以止泻、定痛、消肿生肌。

民间传说黄花梨能够降血压、催情、抗沮丧、抗菌、利脑、除臭、补身，