

《中国大百科全书》普及版·中国考古卷

文物宝藏

《中国大百科全书》普及版编委会 编



《中国大百科全书》普及版·中国考古卷

文物宝藏

中国大百科全书出版社

图书在版编目 (CIP) 数据

文物宝藏 / 《中国大百科全书: 普及版》编委会编. —
北京: 中国大百科全书出版社, 2015. 9

(中国大百科全书: 普及版)

ISBN 978-7-5000-9618-4

I. ①文… II. ①中… III. ①文物 - 中国 - 通俗读物
IV. ① K87-49

中国版本图书馆 CIP 数据核字 (2015) 第 215724 号

总 策 划: 刘 晓 东 陈 义 望

责任编辑: 孙 迪

技术编辑: 贾跃荣

责任印制: 魏 婷

中国大百科全书出版社出版发行

(北京阜成门北大街 17 号 邮政编码: 100037 电话: 010-88390317)

<http://www.ecph.com.cn>

新华书店经销

北京佳信达欣印刷有限公司印刷

开本: 710×1000 1/16 印张: 8 字数: 80 千字

2015 年 9 月第 1 版 2015 年 9 月第 1 次印刷

印数: 1 ~ 10000

ISBN 978-7-5000-9618-4

定价: 19.00 元



前言

《中国大百科全书》的编纂和出版是国家重点文化工程，是代表国家科学文化水平的权威工具书。全书的编纂工作一直得到党中央、国务院的高度重视和支持，先后有三万多名各学科各领域具有代表性的科学家、专家学者参与其中。1993年按学科分卷出版了第一版，结束了中国没有百科全书的历史；2009年按条目汉语拼音顺序出版了第二版，是中国第一部在编排方式上符合国际惯例的大型现代综合性百科全书。

《中国大百科全书》承担着弘扬中华文化、普及科学文化知识的重任。在人们的一般观念里，百科全书是一种用于查检知识和事实资料的工具书，但百科全书的阅读功能却被很多人所忽略。为了充分发挥《中国大百科全书》普及科学文化知识的功能，中国大百科全书出版社以系列丛书的方式推出了面向大众的《中国大百科全书》普及版。

《中国大百科全书》普及版的编纂在学科内容上，注重选取与大众学习、工作、生活密切相关的知识领域，如文学、历史、艺术、科技等；在条目的选取上，侧重于学科或知识领域的基础性、实用性条目；在编纂方法上，为增加可读性，以章节形式整编条目内容，对过专、过深的内容进行删减、改编；在装帧形式上，在保持百科全书基本风格的基础上，封面和版式设计更加注重大众的阅读习惯。因此，普及版在充分体现知识性、准确性、权威性的前提下，增加了可读性，使其兼具工具书查检功能和大众读物的阅读功能，读者可以尽享阅读带来的愉悦。

百科全书被誉为“没有围墙的大学”，是覆盖人类社会各学科或知识领域的知识海洋。有人曾说过：“多则价谦，万物皆然，唯独知识例外。知识越丰富，则价值就越昂贵。”而知识重在积累，古语有云：“不积跬步，无以至千里；不积小流，无以成江海。”希望通过《中国大百科全书》普及版的出版，让百科全书走进千家万户，实现普及科学文化知识、提高民族素质的社会功能。

《中国大百科全书》普及版编委会
2013年6月

| 目录 |

一 概述 / 1

二 遗址类宝藏 / 3

1. 周口店遗址 / 4
2. 河姆渡遗址 / 7
3. 牛河梁遗址 / 13
4. 殷墟 / 15
5. 三星堆遗址 / 26
6. 琉璃河燕都遗址 / 29
7. 青铜器之乡——周原遗址 / 31
8. 震惊僧俗两界的法门寺地宫 / 34
9. 何家村窖藏 / 39

三 墓葬类宝藏 / 46

1. 地下音乐宫殿——曾侯乙墓 / 46
2. 中山王墓 / 55
3. 新干大洋洲商墓 / 57
4. 中国历史上体形最大的陵墓——秦始皇陵 / 59
5. 马王堆汉墓 / 67

6. 满城汉墓 / 73
7. 南越王墓 / 78
8. 富有的辽贵族——陈国公主之墓 / 81
9. 明十三陵 / 83

四 石窟类宝藏 / 86

1. 中西文明交汇的结晶——敦煌石窟 / 87
2. 北魏佛教圣地——云冈石窟 / 96
3. 洞窟最多的石窟——龙门石窟 / 102
4. 龟兹石窟的典型代表——克孜尔千佛洞 / 108
5. 回鹘佛教艺术的代表——柏孜克里克石窟 / 110
6. 佛教艺术中国化、世俗化、生活化的典范
——大足石刻 / 111

五 其他类型宝藏 / 114

1. 敦煌汉简 / 115
2. 居延汉简 / 116
3. 悬泉汉简 / 117
4. 长沙走马楼简牍 / 118
5. 西安碑林 / 118



一 概述

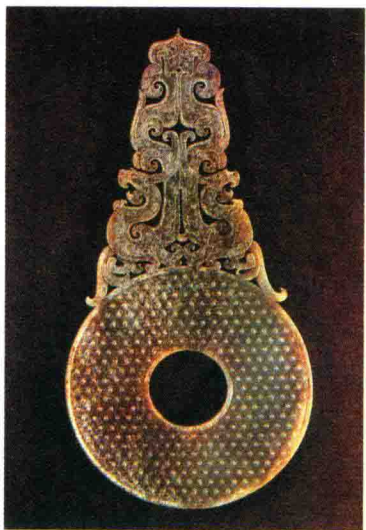
文物是人类在历史发展过程中遗留下来的遗物和遗迹。在中国，文物被划分为不可移动文物和可移动文物两部分。不可移动文物包括古遗址、古墓葬、古建筑、石窟寺及石刻、近现代重要史迹、近现代典型建筑等，可移动文物包括古器物、古文献、古书画等。各类文物中，有的又分为若干小类，如古器物即按文物质地分为青铜器、玉器、铁器、陶器、瓷器等。各类文物从不同侧面反映了各个历史时期人类的社会活动、社会关系、意识形态以及人类认识自然、利用自然的状况，是人类宝贵的历史文化遗产。不同时代的文物，质地不一，种类繁多，功能各异，但不同程度地都具有历史价值、艺术价值和科学价值。



◇新石器时代陶器
——舞蹈纹彩陶盆



◇商代青铜器
——四羊铜尊



◇汉代玉器
——玉璧



◇清代粉青釉描金镂空开光粉彩荷莲童子转心瓶

中国历史悠久，是四大文明古国中唯一一个历史发展没有中断的国家。从50万年前的北京人时代算起，华夏大地上历经旧石器时代、新石器时代、青铜时代、铁器时代，也经历过2000多年的封建王朝更替。每一个时代，都在这块广袤的土地上留下了浩如烟海的珍贵文物，其中，同一时期出土的文物价值高且丰富的地点，我们可以称之为宝藏。这些文物宝藏，绝大多数位于地下，有遗址，有墓葬，也有窖藏；地面上的则主要是石窟、建筑物等。因篇幅所限，本书只能选取一些较为重要的宝藏加以介绍。



二 遗址类宝藏

根据 2011 年底公布的第三次全国文物普查数据，中国共登记不可移动文物 66722 处（不含港澳台地区），其中古遗址 193282 处，约占总登记量的 1/4，数量不及位居第一的建筑类文物多，但遗址是文物中时代跨度最长、内涵最丰富的类别，具有不可估量的价值。

在中国的遗址中，能称之为宝藏的遗址不胜枚举。它们分布在大江南北、长城内外，其中有不少是某些考古学文化的代表性遗址，有古代都城遗址、居住遗址、祭祀遗址等。这些遗址真实地反映了古人的生活环境、生产情况、精神信仰、

艺术成就、社会制度、体质特征等，是复原古代历史的重要材料。

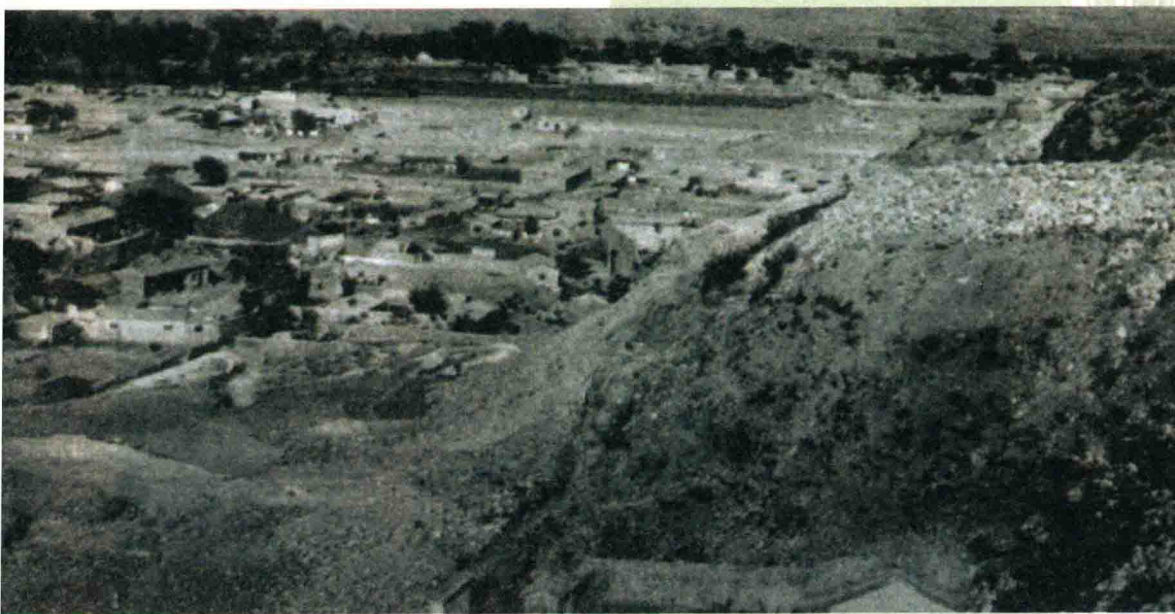
从数量来讲，中国史前和商周时期的遗址类宝藏远远多于春秋战国以后的时代。史前时期遗存重要且丰富的遗址有周口店遗址、丁村遗址、下川遗址、观音洞遗址、玉蟾岩遗址、裴李岗遗址、磁山遗址、仰韶遗址、大汶口遗址、河姆渡遗址、马家浜遗址、良渚遗址、红山遗址等，商周时期的遗址类宝藏有郑州商城遗址、殷墟、三星堆遗址、燕下都遗址等，商周以后的有法门寺地宫遗址、何家村窖藏等。

1. 周口店遗址



◇北京猿人（复原像）

2012年3月，一则“北京猿人头盖骨化石可能埋在秦皇岛”的消息引起了国人的关注。北京猿人化石最早发现于1921年，8年之后的1929年，中国考古学家、古生物哲学家裴文中发现了第一个完整的北京猿人头盖骨化石。这是当时公认的已发现最早的人类，这一发现把人类历史记录延长到距今约50万年前，北京猿人头盖骨的学术价值由此可见一斑。这也是北京猿人头盖骨化石在第二次世界大战中失踪之



◇ 1931年时周口店北京猿人遗址

后，国内外学术界一直追踪其下落的原因。

让我们回到发现北京猿人头盖骨化石的周口店遗址。在头盖骨化石出土后，其发现地——北京城西南48千米、太行山脉与华北平原接壤的周口店龙骨山也逐渐引起人们的关注。自20世纪20年代以来，在周口店地区罕见地先后发现了20余处脊椎动物化石，其中4处含有古人类化石，6处有文化遗物，成为世界著名的史前遗址群。在周口店遗址群中，最重要的是北京猿人遗址和山顶洞遗址。其他两处出土人类化石的遗址包括发现一颗距今17万~11万年前白齿的第4地点和出土人类化石30余件和许多动物化石、距今约4万年的田园洞。此外，第13、15、22地点都出土过文化遗物。

周口店地区的4处人类化石，从50多万年前到1万年前，代表着人类到今天的3个进化阶段——直立人、早期智人和



◇周口店北京猿人用火遗迹——灰烬层

晚期智人。6个地点有旧石器，属于旧石器文化发展的不同时期。有的动物群和化石点成为研究地层和不同时代动物群的样板，例如第1地点被选为华北中更新世洞穴堆积的标准剖面；北京猿人动物群成为中国北方中更新世动物群的典型代表和对比标准；山顶洞动物群及洞穴堆积被认为是地史演化中的一个有代表性的时期，被命名为山顶洞时期。

在一个不大的地区内，人类化石、旧石器时代文化遗物和动物化石如此集中、如此丰富是很罕见的。因此，1961年中华人民共和国国务院把周口店北京猿人遗址列为全国第一批重点文物保护单位，1972年建立了北京猿人展览馆（今周口店遗址博物馆），1987年，周口店北京猿人遗址被列入《世界遗产名录》。

2. 河姆渡遗址

黄河流域众多新石器时代遗址的发现，让中国的历史界和考古界的学者一直认为，中华文明起源于黄河流域。直到20世纪70年代浙江余姚河姆渡遗址的发现和发掘才让人们认识到，长江流域同样存在着灿烂的、年代较早的新石器时代文化。可以说，河姆渡遗址的发现和发掘，让长江流域和黄河流域一起，成为了中华文明的起源地。

河姆渡遗址在1973年6月被发现，当年即开始发掘。已经探明，遗址面积约4万平方米，文化层堆积厚约3.7米，共分4个文化层。出土物丰富，包含了大量的信息，为研究当时人们的生活、生产状况和精神世界提供了珍贵的实物资料。据碳14测定并经校正，遗址的年代约为公元前5000～前3300年。

成熟的稻作农业

中国是古老的农业国家，先民们很早就种植水稻和粟，形成两大农业体系。同北方黄河流域的粟作农业不同，河姆渡遗址以稻作农业为主，主要种



◇河姆渡遗址的稻谷遗存



◇骨耜

植粳稻，也有粳稻。当时这里属亚热带气候，温热湿润，适宜水稻生长。河姆渡遗址虽然不是中国最早种植水稻的地方，但在遗址大面积范围内发现有稻谷遗存，数量之多，保存之完好，在中国新石器时代考古中非常罕见。

与农业生产有关的代表性农具是骨耜，用鹿或水牛的肩胛骨制成，木柄顶端做成丁字形或透雕三角形捉手孔。很难想象，数千年前，先民们就是用这样简单的工具耕耘水田，种植

水稻，创造出灿烂的稻作文明。当时用的农具还有木耜、角锄和收割用的双孔石刀、舂米用的木杵等。人们饲养了猪、狗和水牛，说明粮食较为丰富，在满足人类的生存需要之后，还可以用于养殖家畜。农忙之余，人们还做成了猪形陶塑，猪的形象还被刻在了陶钵和陶盆上。



◇猪纹陶钵

河姆渡遗址出土了大量野生动物骨骸，其中鱼类、龟鳖类占绝大多数，还发现在陶器中盛放鱼、龟、鳖、蚌的现象，由此推断出，水生动物是河姆渡先民的主要肉食来源。用于渔猎的工具包括骨镞和木矛、骨鱼镖等。在遗址中发现木桨，说明已有舟楫之便，除用于交通外，可能也在渔捞活动中乘用。采集的食物有可作菜用的小葫芦及橡子、酸枣、桃、菱角、薏仁等植物果实，有的还成堆储存在窖坑中。

高超的手工艺

当时已经有了原始手工业。除手工制作陶器外，河姆渡先民还会纺纱织布、编织绳索和芦苇席、制作漆器等。从遗址遗留的纺织工具来看，先民们已使用抽纱捻线用的木纺轮和陶、石纺轮，原始腰机。其中，腰机包括机刀（打纬刀，也有骨机刀）、梳理经纱的长条木齿状器、两端有缺口的卷



布棍及木经轴、分经棒等，是中国迄今所见最早的一批织机部件实物。

河姆渡时代的木作工艺已很发达。在遗址中发现了木工工具和骨质、石质工具的器柄，还发现有木器皿，如用木料黏合的大浅木盘和整木剜挖的红漆瓜棱状圈足碗等，后者是迄今所知中国乃至世界最早的生漆制品。河姆渡遗址的许多建筑木构件上凿卯带榫，是中国已知最早的成批建筑木构件实物，尤其是燕尾榫、双层凸榫、带销钉孔的榫和企口板的出现，标志着当时木作手工业已有突出成就。这些木建筑构件的发现，将应用榫卯的技术提早到7000年前。借助高超的木工技艺，河姆渡人得以住在木构干栏式建筑内，遗址内遗留有数千件桩、梁、柱、板等建筑构件，其中有大型公共宅所遗留。干栏式建筑很适合中国南方民众临水而居的生活环境，河姆渡的建筑形式为后世中国南方干栏式建筑的发展初步奠定了



◇河姆渡建筑遗址出土的榫卯木构件