

会计从业资格无纸化考试系列用书

# 2016 版

严格依据新大纲考核要求及命题思路编写

## 会计基础历年真题及 最后冲刺试卷与专家详解

会计从业资格无纸化考试命题研究组 编

### ★ 千锤百炼

每一道题目均从历年真题题库中千挑万选

### ★ 权威预测

每一道题目所涉考点均为命题者千思万虑

### ★ 精析细解

每一道题目解析

全部由专业老师详尽解读

### ★ 全真演练

每一本用书

均附赠全真模拟实战考试系统



赠

上机考试模拟系统

(含真题题库)



机械工业出版社  
CHINA MACHINE PRESS

会计从业资格无纸化考试系列用书

# 会计基础

## 历年真题及最后冲刺试卷与专家详解

会计从业资格无纸化考试命题研究组 编



机械工业出版社

本书严格依据 2016 年度《会计基础最新考试大纲》进行编写,供 2016 年度全国范围内参加会计从业资格考试的考生以及其他相关人员自我评测和临考冲刺使用。本书配备随书模拟考试光盘,含有海量题库,可供考生备考使用。

### 图书在版编目(CIP)数据

会计基础历年真题及最后冲刺试卷与专家详解/会计从业资格无纸化考试命题研究组编. —北京:机械工业出版社, 2015. 11

会计从业资格无纸化考试系列用书

ISBN 978 - 7 - 111 - 52188 - 4

I. ①会… II. ①会… III. ①会计学—资格考试—题解 IV. ①F230 - 44

中国版本图书馆 CIP 数据核字 (2015) 第 268129 号

机械工业出版社(北京市百万庄大街 22 号 邮政编码 100037)

策划编辑: 丁 诚

责任编辑: 丁 诚 马碧娟

责任校对: 丁 诚

责任印制: 李 洋

北京圣夫亚美印刷有限公司印刷

2016 年 1 月第 1 版·第 1 次印刷

184mm × 260mm · 10.5 印张 · 242 千字

0001—3000 册

标准书号: ISBN 978 - 7 - 111 - 52188 - 4

ISBN 978 - 7 - 89405 - 915 - 4 (光盘)

定价: 35.00 元 (含 1CD)

凡购本书,如有缺页、倒页、脱页,由本社发行部调换

电话服务

网络服务

服务咨询热线: (010)88361066 机工官网: [www.cmpbook.com](http://www.cmpbook.com)

读者购书热线: (010)68326294 机工官博: [weibo.com/cmp1952](http://weibo.com/cmp1952)

(010)88379203 教育服务网: [www.cmpedu.com](http://www.cmpedu.com)

封面无防伪标均为盗版

金书网: [www.golden-book.com](http://www.golden-book.com)

# 前言

根据《中华人民共和国会计法》和《会计从业资格管理办法》(财政部令第73号)及财政部《关于推进会计从业资格无纸化考试的指导意见》(财会〔2008〕16号)的规定,财政部决定在全国范围内有序推广和规范会计从业资格无纸化考试工作。会计从业资格实行考试制度,是我国会计职业准入制度的重要组成部分,也是取得会计从业资格证书、从事会计工作的必备条件。

为配合开展会计从业资格无纸化考试工作,满足一些部门、会计管理机构及广大考生的需求,方便考生熟悉和掌握会计从业资格无纸化考试模式及最新考试大纲内容,我们特组织相关专家及考务人员编写了“会计从业资格无纸化考试系列用书”。本套书共分为6册,包括《会计基础》《财经法规与会计职业道德》《会计电算化》《会计基础历年真题及最后冲刺试卷与专家详解》《财经法规与会计职业道德历年真题及最后冲刺试卷与专家详解》《会计电算化历年真题及最后冲刺试卷与专家详解》。本套书在编写过程中着力突出以下几个特色:

## 1. 紧扣大纲,重点突出

本套书以最新版的考试大纲为编写依据,根据大纲中的知识点进行整体把握,并进行了科学的分析与归类,在“最新考情评析”与“高频考点讲解”版块中突出考试内容,帮助考生明确复习要点,提高复习效率。

## 2. 配套光盘,身临其境

本套书随书附赠超值配套光盘,提供模拟考试系统,供考生身临其境地熟悉上机考试环境。本套书配套光盘系统及题库严格按照财政部印发的《全国会计从业资格无纸化考试题库建设方案(征求意见稿)》开发设计,保证每套试卷的科学性与合理性。

## 3. 体例简洁,讲解详细

本套书体例简洁,主体分为“最新考情评析”“高频考点讲解”及“本章考点题库”,可以使考生既能较快地熟悉考试大纲的知识点,又能较好地把握会计从业资格无纸化考试的整个知识体系。

## 4. 题量丰富,反复练习

本套书及随书附赠的考试系统光盘内含3000余道预测题及历年真题,类型全面、数量丰富,考生可结合相关教程反复进行上机练习,巩固所学知识,以不变应万变。

本书由会计从业资格无纸化考试命题研究组编写,参加本书编写的人员有房立景、梁璐、季斯斯、任荒越等,周莉统稿。在此,我们对在编写、出版过程中,对本套书给予大力支持与悉心指点的相关人员和单位表示诚挚的感谢。

由于编者时间和水平有限,书中难免有疏漏与不足之处,恳请广大读者不吝指正。

祝广大考生顺利通过考试并取得优异成绩!

会计从业资格无纸化考试命题研究组

## 光盘安装说明

### 一、正常系统环境下的安装步骤

将光盘插入光驱,打开光盘,如图 0-1 所示。双击图 0-1 中的“会计从业资格考试智能软件.exe”安装文件(带天合教育字样图标),进入软件安装界面。然后,根据安装系统智能提示,单击(或勾选)相应按钮(或选项)即可完成本考试系统安装。



图 0-1

### 二、系统环境异常时的处理方法

1. 如果本考试系统安装完成后不能正常运行,出现如图 0-2 所示的错误提示,请安装我们为您提供的环境软件(dotnetfx.exe),如图 0-3 所示。

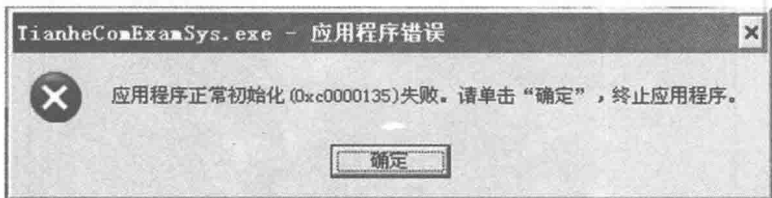


图 0-2

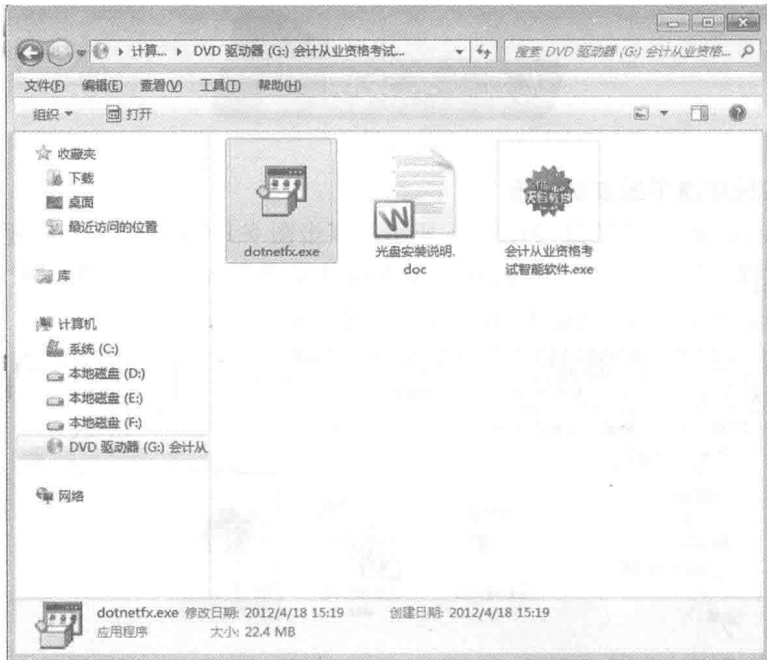


图 0-3

2. 图 0-3 中的环境软件(dotnetfx. exe)安装完成后,再运行已安装的“会计从业资格考试智能软件. exe”,即可进入考试界面,如图 0-4 所示。

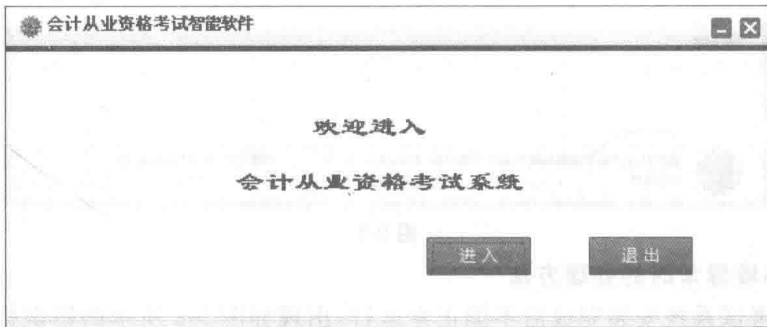


图 0-4

本软件全部内容均经 360 杀毒软件、卡巴斯基杀毒软件等软件最新版本监测无毒,请放心使用。

版权所有 侵权必究

## 光盘使用说明

1. 运行“会计从业资格考试智能软件”，如图 0-5 所示。

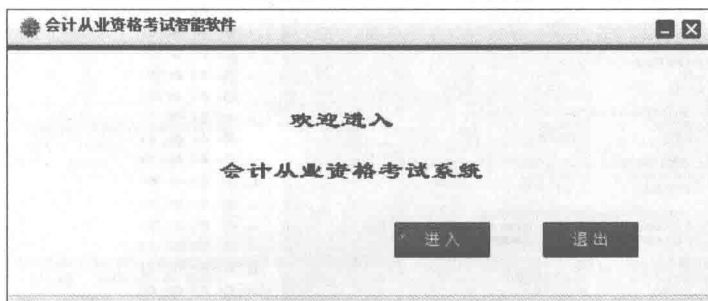


图 0-5

2. 单击图 0-5 中的“进入”按钮，进入本考试系统安装序列号输入界面，如图 0-6 所示。

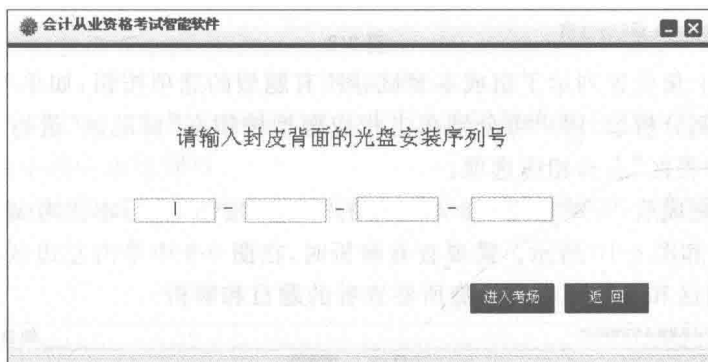


图 0-6

3. 请在图 0-6 中输入所购图书封皮背面(即封底)对应的光盘安装序列号(要求美式键盘下大写输入),然后单击“进入考场”按钮或者按键盘上的“Enter”键进入考试,如图 0-7 所示。

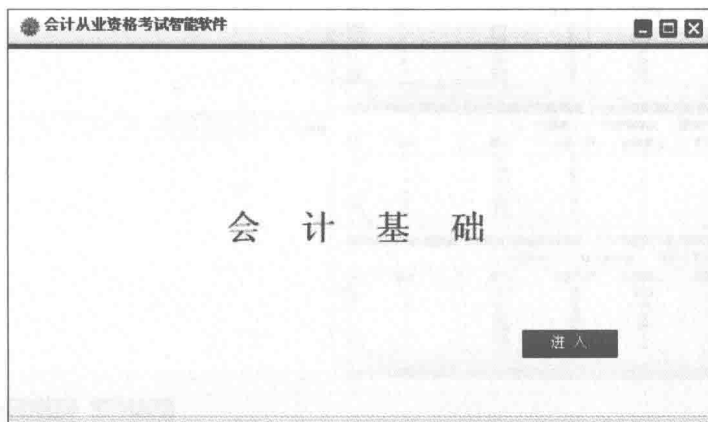


图 0-7

4. 在图 0-7 中单击“进入”按钮,进入答题界面,如图 0-8 所示。此界面主要分为试题区和作答区两部分。

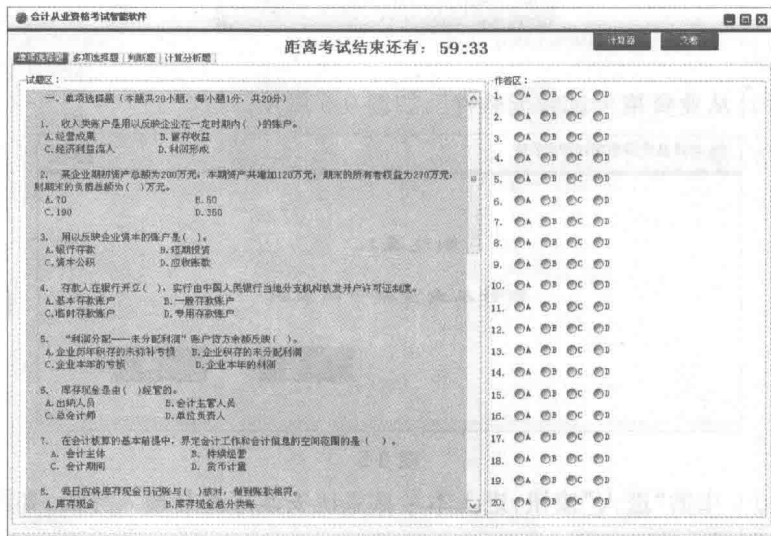


图 0-8

“试题区”左上角位置列示了组成本套试卷所有题型的选项按钮,如单项选择题、多项选择题、判断题、案例分析题,用户可分别单击相应题型按钮在“试题区”进行阅卷;阅卷后,按照题目序号在“作答区”点选相应选项。

5. 题目作答完成后,可单击图 0-8 右上角的“交卷”按钮,进行本次考试的评分和查看解析,分别如图 0-9 和图 0-10 所示。需要查看解析时,在图 0-9 中单击左边区域表格内的相应项,在右边的题目区和解析区会显示您所要查看的题目和解析。

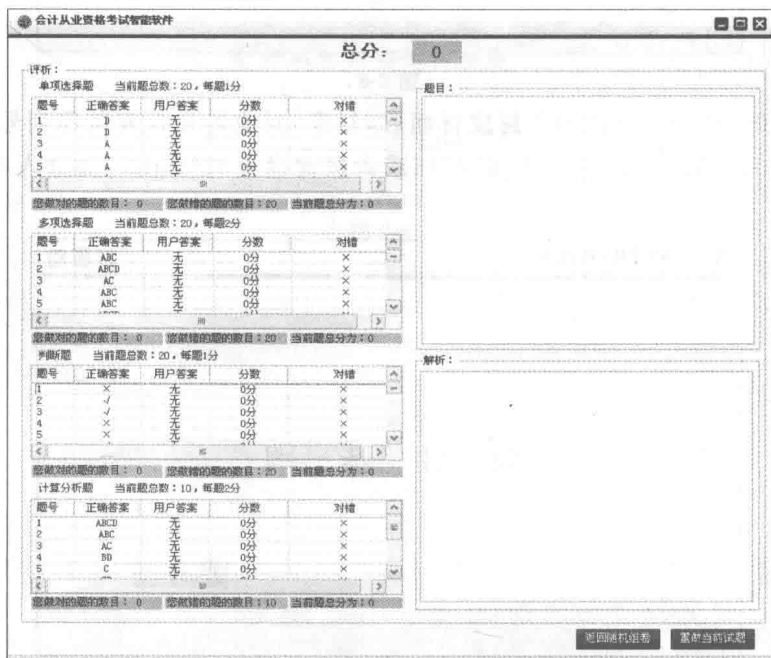


图 0-9





图 0-10

6. 在图 0-9 和图 0-10 中用户还可以继续进行“返回随机组卷”和“重做当前试题”操作。用户只需单击图中相应按钮即可。

7. 如果要退出本考试系统,用户可直接单击或双击任意界面右上角的关闭按钮。

# 会计基础备考指南

## 一、历年真题命题情况分析

会计从业资格考试实行各地省级财政部门自行组织考试。但其命题范围均严格依照全国统一的考试大纲,这从根本上决定了各省(自治区、直辖市)命题方向的一致性。2015年,全国大部分地区实行无纸化考试(试点),并且题型以单项选择题(20分)、多项选择题(40分)、判断题(20分)和计算分析题(20分)四种题型为主,考试题库自动抽题组卷,考点覆盖更加全面,无形中加大了考生复习的难度。会计从业资格无纸化考试的趋势将延续至以后年度,并且在不断健全、完善。

## 二、复习方法与应试技巧点拨

### (一)高效复习备考方法

#### 1. 认真学习指定教材,购买同步辅导资料

指定教材是应试复习的主要依据,一般而言,在报名期间,各地报名机构均会推荐相关教材用书。但为了提高复习效率及自身的应试能力,必要的同步辅导资料也是不可少的。二者配合,其高效复习备考的方法和步骤如下:

(1) 在熟悉考试大纲考核要求的基础上,快速通读指定教材。了解教材体系,找出复习的重点和难点,提出问题及疑点。

(2) 逐章学习指定教材,并有效使用同步辅导用书。根据辅导用书相关版块中指出的各章重点、考点,对教材内容分清主次,区别看待,强化重点内容复习,突破重点、难点。

(3) 每章学习结束,利用辅导用书中的相关版块严格自测,检查本章复习效果。

#### 2. 分析近几年考题

在阅读教材及相关辅导资料的基础上,按章节和题型分析本省及相关各省近几年的考题。

通过分析历年考题,了解考试命题的思路,把握“会计基础”考试的规律性,并确定本年复习的重点。但切忌无根据地猜题和押题。

#### 3. 对比新、旧大纲,找出新增考点

考试大纲是命题的基本纲领,所以,对于考试大纲的要求应引起考生的注意。而由于考试大纲的变动,使新大纲中新增的考点成为本年度最为重要的考查知识点。所以,考生一定要在备考时,对照新、旧大纲,找出最新大纲中新增考点所在。

#### 4. 避免复习误区

(1) 重本省真题,弃外省真题。有些考生认为其是在本省考试,另外,每年都是本省财政部门自行命题组织考试,外省的历年真题对其一点借鉴的作用都没有。这一认识是十分偏激的。其实,全国各地的考试命题都是在财政部统一的考试大纲的指导下进行的,所以,不

仅本省的历年真题对考生很重要,其他省(特别是考试题型完全相同的省)的历年真题,考生同样不可轻视。

(2)思维定式。有些会计工作经验丰富的考生,只习惯于从会计分录编制角度思考问题,职业判断能力和综合分析问题能力不强,影响复习效果。

(3)盲目押题。有的考生凭侥幸心理,没有根据地推测当年考试命题范围,或者寄希望于辅导老师的串讲押题。这样盲目押题的结果往往会事与愿违,导致名落孙山。

#### 5. 考前强化复习

考前 15 天,考生应利用相关命题预测试卷对该科目进行整体、系统的全真模拟测试,以强化该科目重点、要点,对自己复习的整体状况查漏补缺,以便在短时间内展开针对性复习。

### (二)应试技巧点拨

#### 1. 计划答题时间

选择题考试通常要求在短时间内作答,考试开始时,考生应该看一看试题的分量,并且对每道题应占用的时间迅速做出估计,也许会发现,每道选择题允许作答的时间不到一分钟。这就要求考生必须事先计划答题时间。

#### 2. 保持稳定的答题速度

保持稳定的答题速度,也是很必要的。一般的做法是:首先通读并回答自己明确知道的问题,跳过没有把握作答的问题。然后重新计算时间,看看余下的每道题要花多少时间。在一道题上花过多的时间是不值得的,即使答对了,也可能得不偿失。

#### 3. 按题目要求答题

有不少考生连题目的要求都没看就开始答题。例如,单项选择题要求选择一个最佳答案,显然,除最佳答案之外,备选选项中的某些答案,也可能具有不同程度的正确性,只不过不全面、不完整罢了。而有些考生,一看完题干,紧接着就被一个“好的”或“有吸引力的”备选答案吸引住了,对其余的答案连看都不看一眼就放过去,从而失去了许多应该得分的机会。请记住,一定要看清所有的选项。一道周密的单项选择题,所有的选项都可能具有吸引力,然而,判卷时却只有一个是最佳的选项。

### 三、高效使用本书必读

本书适合于考前 15 天左右考生进行复习自测及提高自身相应应试能力。

本书共分为两部分。各部分概况及高效使用方法介绍如下:

#### 第一部分 历年真题及最后冲刺试卷

第一部分为“历年真题及最后冲刺试卷”,共十套,题目均依据最新考试大纲精选于历年考试题库。在题量方面,根据历年考试情况,适当加大,以便强化考生答题速度。

高效使用本部分内容,应在本科目考试标准时限内完成一套试卷的所有题目,然后再核对答案,自我评分,对个人进行全真模拟测验。杜绝做一题看一题答案解析的学习方法。对自己似是而非,或者做错题目,应对照该题解析,做深入理解,并加以归纳。

#### 第二部分 参考答案及专家详解

第二部分为“参考答案及专家详解”,是对前面模拟试题及历年真题的解答与详解。以供考生自测、学习、解疑之用。其答案精准,解析精简透彻,便于考生备考复习。

高效使用本部分内容,应避免做一题看一题答案解析的学习方法。同时,也应避免将本部分内容脱离题干,单独使用。

#### **四、超值赠送**

针对近年来会计从业资格考试逐步实现全国无纸化考试形式的趋势,我们特根据全国通用考试软件,制作了模拟考场光盘一张,随书附送,以便考生熟悉无纸化考试形式,提升自身的临场应考素质。

# 目 录

前言	
光盘安装说明	
光盘使用说明	
会计基础备考指南	
会计从业资格考试会计基础历年真题及最后冲刺试卷(一)	1
会计从业资格考试会计基础历年真题及最后冲刺试卷(二)	9
会计从业资格考试会计基础历年真题及最后冲刺试卷(三)	19
会计从业资格考试会计基础历年真题及最后冲刺试卷(四)	30
会计从业资格考试会计基础历年真题及最后冲刺试卷(五)	39
会计从业资格考试会计基础历年真题及最后冲刺试卷(六)	49
会计从业资格考试会计基础历年真题及最后冲刺试卷(七)	59
会计从业资格考试会计基础历年真题及最后冲刺试卷(八)	68
会计从业资格考试会计基础历年真题及最后冲刺试卷(九)	78
会计从业资格考试会计基础历年真题及最后冲刺试卷(十)	89
参考答案及专家详解	99

# 会计从业资格考试

## 会计基础历年真题及最后冲刺试卷(一)

满分:100分 时间:120分钟

题号	一	二	三	四	总分	核分人
得分						

一、单项选择题(下列各题,只有一个正确答案,不选、错选或多选均不得分。本类题共计20分,每小题1分)

1. 账户的对应关系是指( )。

- A. 总分类账户与明细分类账户之间的关系
- B. 有关账户之间的应借应贷关系
- C. 资产类账户与负债类账户之间的关系
- D. 成本类账户与损益类账户之间的关系

2. 在会计核算信息质量要求中,要求合理核算可能发生的费用和损失的是( )要求。

- A. 谨慎性
- B. 可比性
- C. 实质重于形式
- D. 及时性

3. 企业取得长期借款时,应( )科目。

- A. 借记“长期借款”
- B. 贷记“长期借款”
- C. 借记“财务费用”
- D. 贷记“财务费用”

4. 下列各项中,不属于会计核算方法的是( )。

- A. 复式记账
- B. 成本计算
- C. 财产清查
- D. 编制财务预算

5. 某公司为取得信用卡,向银行缴存一笔款项,应( )科目。

- A. 借记“银行存款”
- B. 贷记“信用卡存款”
- C. 借记“其他货币资金——信用卡”
- D. 贷记“其他货币资金——信用卡”

6. 为购建固定资产而专门借入的款项,所发生的汇兑差额,在所购建的固定资产达到预定可使用状态之前发生的,应( )科目。

- A. 借记“在建工程”
- B. 贷记“在建工程”
- C. 借记“财务费用”
- D. 贷记“财务费用”

7. 资产负债表是反映( )的财务报表。

- A. 企业在某一特定日期生产经营成果
- B. 企业在一定会计期间财务状况
- C. 企业在某一特定日期财务状况
- D. 企业在一定会计期间生产经营成果

8. 企业利润表中的营业税金及附加项目不包括( )。

- A. 营业税
- B. 消费税
- C. 资源税
- D. 增值税

9. 下列不符合借贷记账法记账规则的是( )。

- A. 净资产、负债同时增加
- B. 资产、资本同时减少
- C. 资产、负债同时增加
- D. 资产、负债同时减少

10. 下列各账户中,年末结转后可能有余额的是( )账户。

- A. “营业外收入”
- B. “主营业务收入”
- C. “营业外支出”
- D. “利润分配——未分配利润”

11. 库存现金清查中,属于由责任人赔偿的部分,应计入( )。

- A. 其他应付款
- B. 其他应收款
- C. 管理费用
- D. 营业外收入

12. 登记账簿的依据是( )。

- A. 原始凭证
- B. 记账凭证
- C. 会计凭证
- D. 审核无误的会计凭证

13. 下列应采用多栏式明细账的是( )。

- A. 预付账款明细账
- B. 原材料明细账
- C. 生产成本明细账
- D. 利润分配明细账

14. 库存现金清查发现库存现金短缺时,应贷记( )科目。

- A. “其他应收款”
- B. “库存现金”
- C. “营业外支出”
- D. “待处理财产损溢”

15. 资产负债表上的应收票据项目包括( )。

- A. 已向银行贴现的应收票据                      B. 已背书转让的应收票据  
C. 银行承兑汇票和商业承兑汇票                D. 银行本票
16. “应收账款”科目所属明细科目期末有贷方余额的,应在资产负债表( )项目内填列。

- A. 预收款项    B. 预付款项  
C. 应付账款    D. 其他应付款

17. 下列各项中,属于近代会计产生的标志是( )。

- A. 司会的设立    B. 英国工业革命的兴起  
C. 《证券法》和《证券交易法》的颁布            D. 复式记账法的产生和“簿记论”的问世

18. 企业取得短期借款时,应( )科目。

- A. 借记“短期借款”                                      B. 贷记“银行存款”  
C. 贷记“短期借款”                                      D. 贷记“其他应付款”

19. 某记账人员将记账凭证贷记应付账款的金额 26 000 元,记账时错记为 2 600 元,更正时应采用( )。

- A. 红字更正法    B. 划线更正法  
C. 补充登记法    D. 消除字迹法

20. “其他应收款”账户的借方登记( )。

- A. 其他应收款的增加数  
B. 其他应收款的减少数  
C. 确认的坏账损失  
D. 确认的坏账损失和其他应收款的减少数

二、多项选择题(下列各题,有两个或两个以上正确答案,不选、少选或错选均不得分。

本类题共计 40 分,每小题 2 分)

1. 负债类账户的记账规则是( )。

- A. 增加记借方    B. 增加记贷方  
C. 减少记借方    D. 减少记贷方

2. 下列科目中,属于所有者权益类的科目有( )。

- A. 实收资本    B. 资本公积  
C. 盈余公积    D. 利润分配



3. 负债的特征有( )。
- A. 由于过去交易或事项所引起  
B. 由企业拥有或者控制  
C. 现在已经承担的责任  
D. 最终导致经济利益流出企业
4. 多栏式明细账适用于( )。
- A. 银行存款日记账  
B. 生产成本明细账  
C. 制造费用明细账  
D. 管理费用明细账
5. 下列各项中,属于会计信息使用者的有( )。
- A. 投资者  
B. 债权人  
C. 企业管理者  
D. 政府及其相关部门
6. 原始凭证的基本内容应当包括( )。
- A. 填制日期  
B. 经济业务内容  
C. 有关人员的签章  
D. 接受原始凭证的单位名称
7. 下列各项业务中,属于编制“银行存款余额调节表”时,应调整银行对账单余额的有( )。
- A. 企业已收,银行未收  
B. 企业已付,银行未付  
C. 银行已收,企业未收  
D. 银行已付,企业未付
8. 下列属于外来原始凭证的有( )。
- A. 收料单  
B. 收取现金后的收据  
C. 购货取得的发票  
D. 报销差旅费的住宿费单据
9. 企业从外地购入一批原材料,已验收入库双方协议用商业汇票结算,则应( )科目。
- A. 借记“原材料”  
B. 借记“应交税费——应交增值税(进项税额)”  
C. 贷记“应付票据”  
D. 贷记“应付账款”
10. 复式记账法的主要特点有( )。
- A. 可以反映每一项经济业务的来龙去脉  
B. 可以反映账户之间的平衡关系  
C. 便于检查账户记录的正确性