



中国闽北千年古县武夷历史文化

# 魅力

# 武夷



海峡出版发行集团 | 海峡文艺出版社

THE STRAIT PUBLISHING & DISTRIBUTION GROUP | Straits Literature & Art Publishing House



爱武爽的山山水水

爱武爽的街街巷巷

爱武爽的宾朋好友

爱武爽的一草一木

爱武爽的人文历史

爱武爽的投资环境

ISBN 978-7-80719-251-0



9 787807 192510

定价：48.00元



「南平历史文化丛书」

# 魅力武夷

《魅力武夷》编委会 编

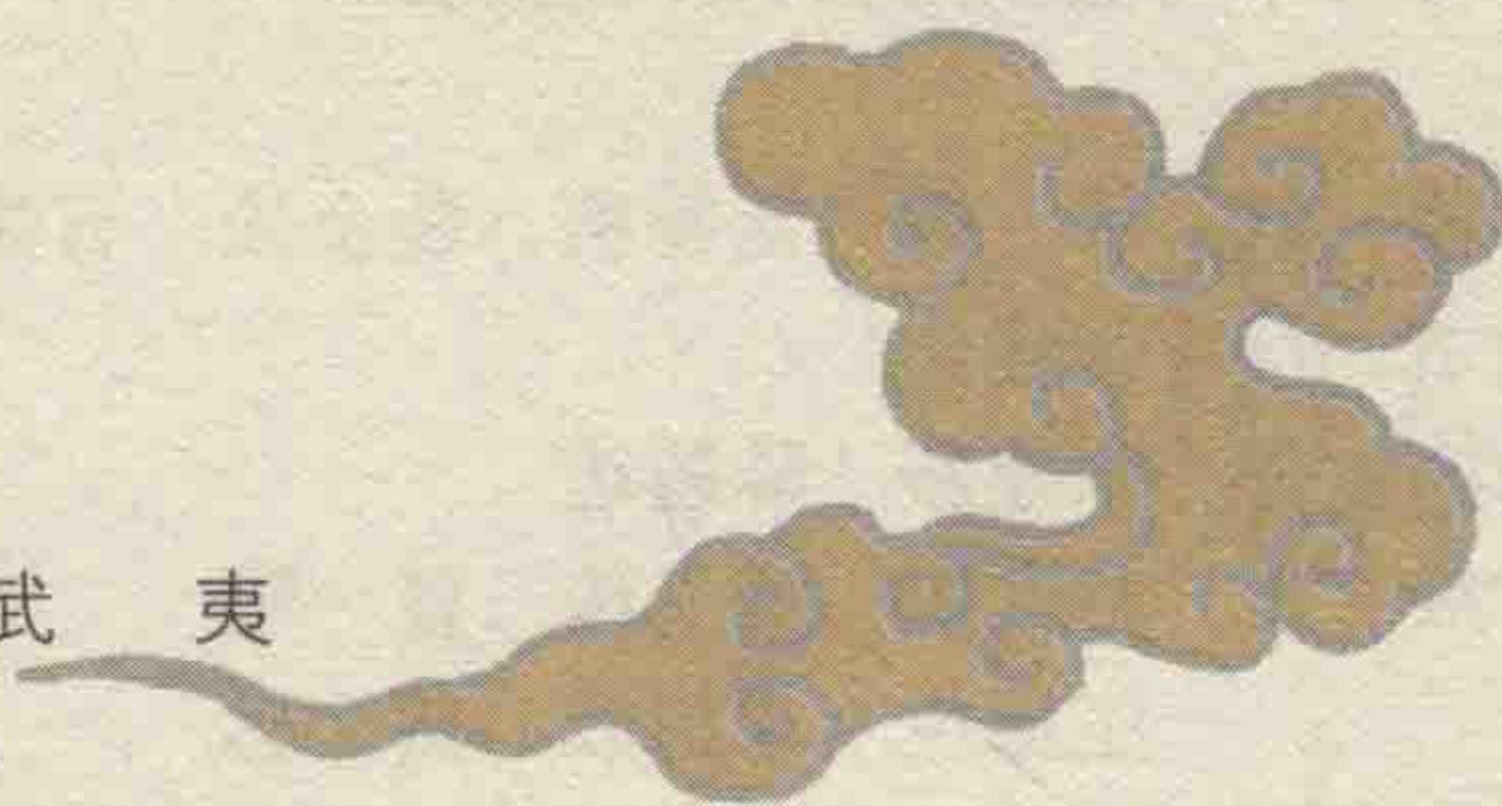
中国闽北千年古县武夷历史文化

海峡出版发行集团 | 海峡文艺出版社  
THE STRAITS PUBLISHING & DISTRIBUTING GROUP | HAIKUA LITERATURE & ART PUBLISHING HOUSE





魅力武夷



走进南平历史

尽览南平文化

感悟南平山水

品赏南平风情



《南平历史文化丛书》编委会

顾 问：徐 谦 雷春美 裴金佳 石建华  
主 任：张建光  
副主任：张建新 陈毅达  
成 员：林文志 涂义珠 曾一帆  
          王德生 卓建武 黄文忠  
          韩鲁鸿 李龙年

《魅力武夷》编委会

顾 问：郭跃进 胡书仁 杨永华  
主 任：郑 春  
副 主 任：张晓平  
成 员：倪木荣 罗秋涛 赵 勇  
          徐少明 胡增官 黄胜科  
          王长青 黄 晨 朱燕涛  
          邹全荣 蔡锦生 周文杰  
          谢 莉



# 序

胡书仁

世界文化与自然遗产地武夷山，万物繁衍生长，山水完美结合，文化源远流长。

北宋淳化五年（944），武夷山市的前身崇安县，建置诞生。以碧水丹山著称的武夷山久负盛名，清乾隆版《武夷山志》载：“崇之有武夷，自开辟以来，天造地设……若鬼斧神工。海内山水之灵异，于斯为最。”

这里拥有典型的丹霞地貌景观，被誉为天造地设的“人间仙境”。“三三秀水清如玉”的九曲溪与“六六奇峰翠插天”的三十六峰以及九十九岩的绝妙组合形成巧夺天工的天然山水园林，是山水完美融合的典范。其地貌景观奇特优美，所有山峰翘首向东，千姿百态，势如万马奔腾，雄伟壮观。精华景区九曲溪自然景观奇特，异彩纷呈，变化无穷。自上游乘一张古朴的竹筏顺流而下，山临水立，水盘山行，可阅尽武夷秀色，为武夷山景观之精华。武夷山自然保护区，是世界生物多样性保护的关键地区，保存了地球同纬度最完整、最典型、面积最大的中亚热带原生性森林生态系统，被中外生物学家誉为“世界生物之窗”、“鸟的天堂”、“蛇的王国”、“昆虫世界”。

这里有着深厚历史文化积淀。武夷山早于新石器时代就有古越人在此繁衍生息。武夷悬棺始于商末周初，是“古闽族”的文化遗存。城村古汉城是中国南方至今保存最完整的汉代诸侯王城，是透视福建上古文明的一扇亮丽的窗口。自秦汉以来，武夷山为羽流禅家栖息之地，留下宫观道院庵堂故址百余处。辛弃疾、陆游、范仲淹、李商隐、徐霞客、戚继光等历代名人留下许多赞颂武夷山的诗文。历代摩崖石刻四百余处。武夷山更是儒家学者倡道讲学之地，“东周出孔丘，南宋有朱熹。中国古文化，泰山与武夷。”朱熹在此著书、讲学47年，武夷山成为“闽邦邹鲁”、“道南理窟”。武夷山还是世界乌龙茶和红茶的发源地，武夷山大红袍制作技艺被列入首批中国非物质文化遗产。下梅、城村等古村落被列入国家历史文化名村。

这里是一块红色的土地，是中国共产党创建的早期革命根据地之一，上梅暴





动、中共闽北分区委和闽北分区苏维埃政权的诞生、红十军两次入闽作战、中共福建省委的成立及赤石暴动等重要历史事件先后在此发生，方志敏、黄道、粟裕、陈丕显等老一辈无产阶级革命家以及陈昭礼、杨峻德、徐履峻、陈耿、黄立贵、曾镜冰等众多革命先辈前仆后继在此开展革命斗争，武夷山被誉为“革命红旗永远不倒”的地方。

武夷山地处闽、赣两省交界，北承长江三角洲，南连闽东南经济区和珠江三角洲，航空、铁路、高速公路形成便捷通畅的立体交通网络。作为中国优秀旅游城市、全国文明风景旅游区、世界文化与自然遗产地，武夷山已成为福建省旅游的名牌，正着力建设海峡西岸旅游的重要支柱、南接北联的重要通道、闽台合作的重要基地、全省文化的重要窗口、绿色腹地的重要平台，武夷山发展空间会更加广阔，武夷山的明天会更加美好！

(作者系武夷山市人民政府市长)



# 目 录

## 1 序/胡书仁

### 探寻千年遗存



- 3 江南第一古城/赵建平
- 5 千古之谜——武夷悬棺/商鲍
- 7 遇林亭古窑乐章/徐少明
- 9 古桥“活化石”/赵建平
- 11 绝壁悬楼/赵建平
- 13 三教鼎盛武夷山/方留章
- 15 武夷山中话书院/周文杰
- 19 问禅天心寺/朱燕涛
- 21 感悟止止庵/若文
- 23 探寻桃源洞/周文杰
- 25 古老道观武夷宫/周文杰
- 28 朝拜天上宫/朱燕涛
- 30 人文五夫/邹全荣
- 32 走近下梅/安言
- 34 荒野城村/熊育群
- 38 印象曹墩/陈枯朽
- 40 风展红旗如画/钟闻
- 42 剔尽石花看崖刻/胡增官

### 拜访古代先贤



- 47 开闽始祖无诸/谢莉
- 49 游牧山水和俗世之间的顾野王/谢莉
- 50 心灵行者翁藻光/邵问津
- 52 开山之祖李良佐/黄胜科
- 53 清水长颂赵清猷/陈枯朽
- 55 白衣卿相柳永/梁衡
- 57 武夷先生胡安国/文心
- 58 千古忠良刘氏三杰/黄胜科

- 60 鹅湖之会召集人吕祖谦/文心
- 62 抗金英雄吴玠/谢莉
- 64 一代大儒朱熹/张建光
- 69 《律吕新书》撰写者蔡元定/倪木荣
- 70 武夷山中白玉蟾/周济夫
- 72 幔亭峰下辛弃疾/黄胜科
- 74 山中隐士杜本/未未
- 75 畚民精英蓝氏兄弟/胡增官
- 76 心学大师王守仁/未未
- 78 “千古完人”黄道周/未未
- 79 修志传世董天工/胡增官
- 81 续写《茶经》/陆廷灿 周文杰

### 感悟绿色山水



- 85 武夷颂/刘白羽
- 91 武夷山/汪曾祺
- 93 武夷山水/何为
- 97 武夷山——我的读后感/梁衡
- 101 横看武夷山/张建光
- 106 登黄冈山/郭风
- 109 山幽水远读不尽/南帆
- 112 千回百转九曲溪/许怀中
- 113 武夷三味/黄文山
- 116 仰望的角度/朱以撒
- 118 渴望自然/陈祥龙

### 品味地方风情



- 123 蜡烛会和柴头会/郑中孚 应杭军
- 125 扒凉桥和马仔灯/郑中孚 应杭军
- 127 山歌：武夷山村野的四季风/邹全荣
- 129 闰月饭和喝茶俗/中杭
- 130 武夷山是乌龙茶的诞生地/张天福



- 132 岩骨花香大红袍/伍新  
 134 武夷山是红茶的发源地/邹新球  
 136 寒兰之乡看兰花/王联文  
 138 武夷名宴/胡增官  
 140 熏鹅·鲤鱼干·武夷留香/黄晨  
 141 武夷山民间特色茶/邹全荣  
 143 花样新鲜的村野小吃/邹全荣

## 寻找故事传说



- 147 彭祖与武夷山/蔡锦生  
 149 铁拐李敲出酒坛峰/邹全荣 胡黛棣  
 151 神奇甘露大红袍/聂炳荣  
 153 观音伏虎隐屏峰/胡黛棣  
 155 晒布岩上留仙掌/聂炳福  
 157 大王和玉女的爱情/胡黛棣  
 159 古越遗风架壑船/邹全荣  
 161 武夷山和阿里山/周小丽  
 163 幔亭宴与虹桥板/刘希玲  
 165 贡茶换得御茶园/邹全荣  
 167 袁枚品茗得真味/胡黛棣

## 重读武夷诗文



- 179 游武夷题/[唐]吕洞宾

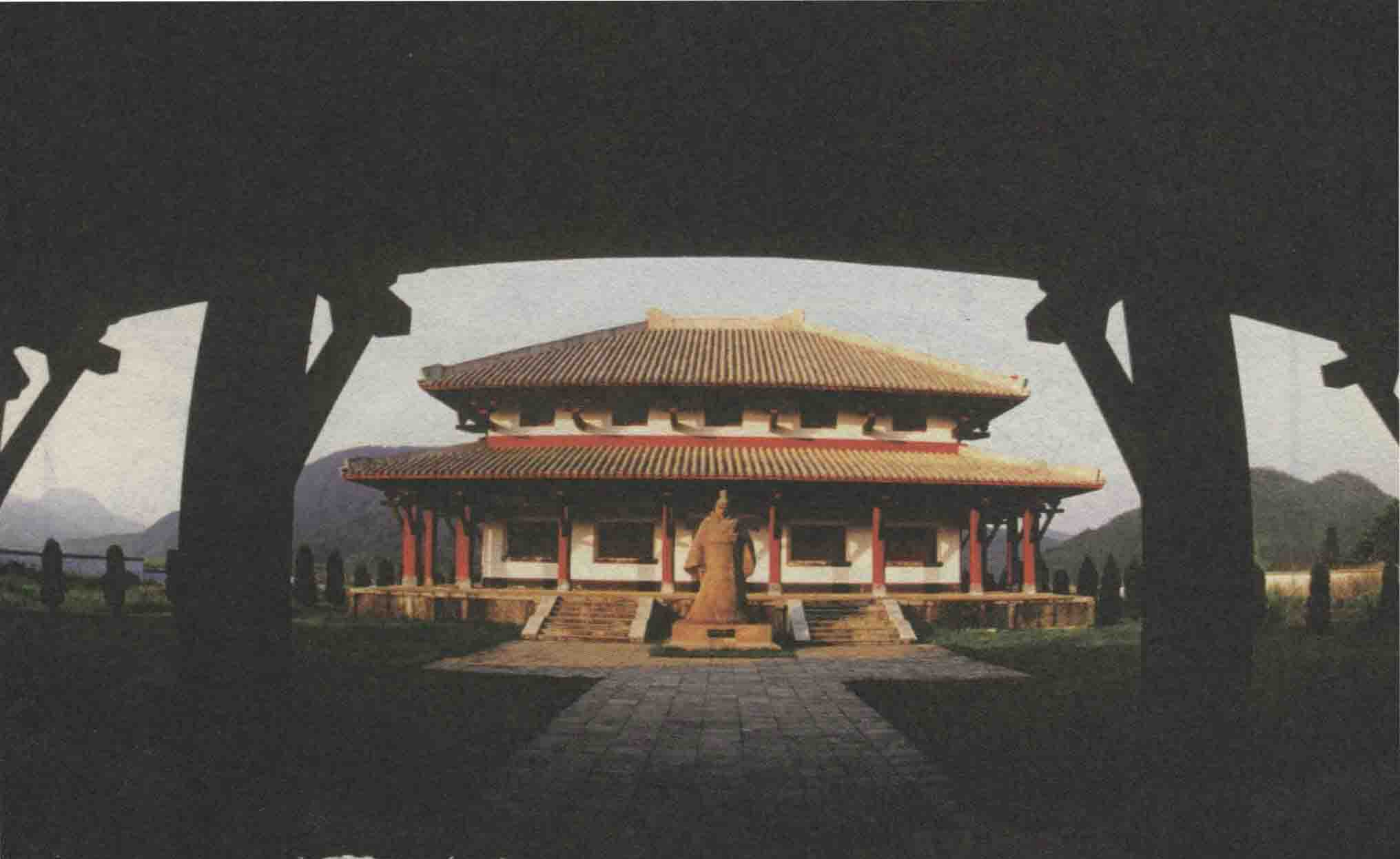
- 180 巫山一段云/[宋]柳永  
 181 和章岷从事斗茶歌/[宋]范仲淹  
 182 止止庵记/[宋]白玉禅  
 183 重修武夷书院疏/[宋]熊禾  
 184 茶考/[明]徐燊  
 185 游武夷山日记/[明]徐霞客  
 186 九曲山水/[明]张于垒  
 187 御茶园歌/[清]查慎行  
 188 游武夷山记/[清]袁枚

## 欣赏古县新姿



- 191 品牌武夷/郭永仙  
 193 四通八达的立体交通网/刘建元  
 194 山水间的大学/郭永仙  
 196 挥杆武夷山水/郭永仙  
 198 后记





# 探寻千年遗存

山是空间的骨架，水是时间的血脉。掩埋在岁月废墟里的历史文化，通过一处处历史遗存折射出文明之光，成了我们回望时空历程的标识。赫尔德说的好：“时间和距离是多么强烈的作用于我啊！我热爱古迹的阴影和遥远的过去。”

透过遗存所注入的绵长回忆与宏远凝思，是对于历史、对于生命的精神重塑！

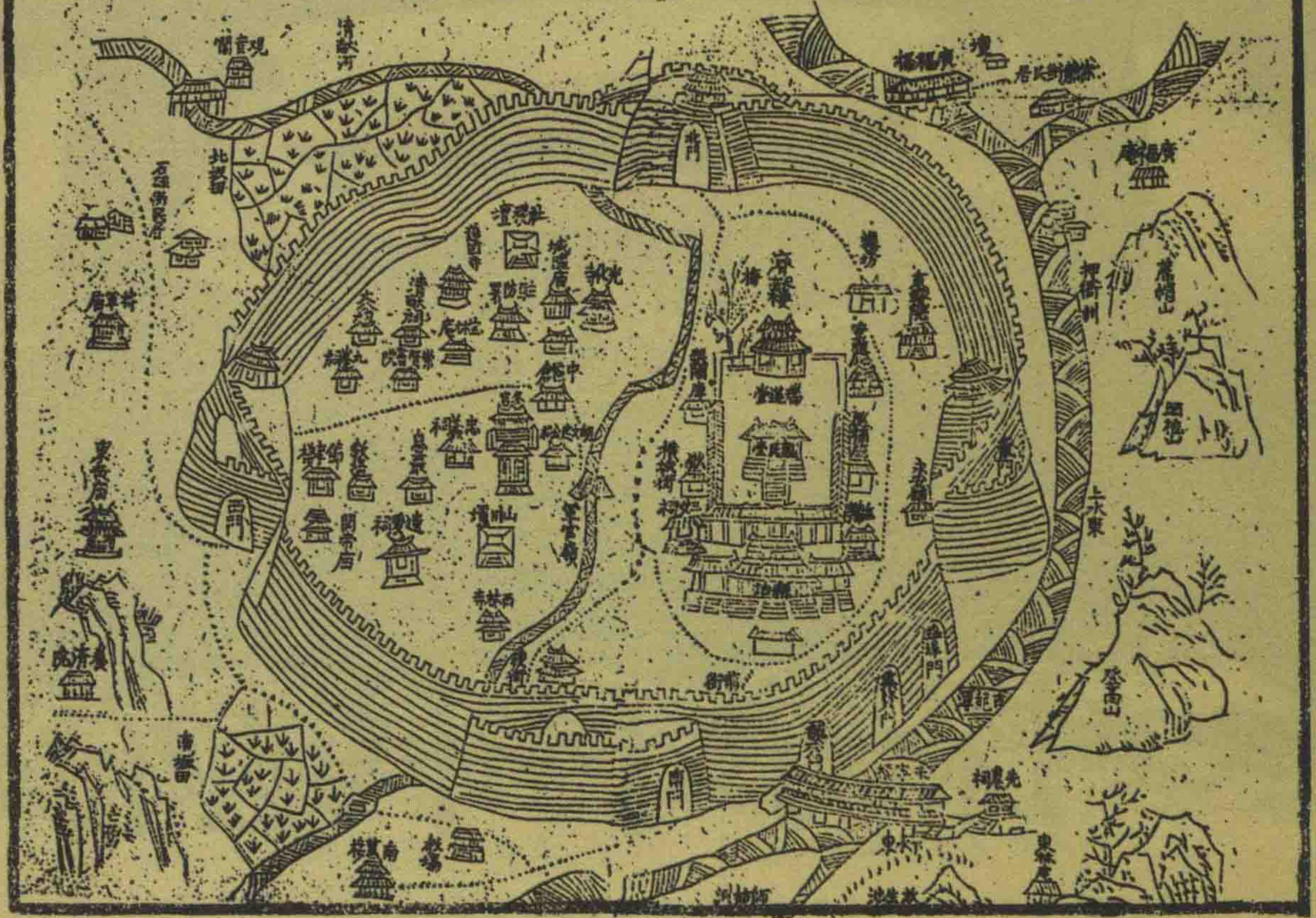
万物皆有源头，我们生活的“今天”根植于漫长的历史。曾经辉煌的闽越王城、见证茶史的遇林亭古窑、堪称古桥活化石的余庆桥、遍布山中记录理学名山经久不衰盛况的书院……透过残垣幽洞、枯木苔痕、古道西风，一点一滴地拼嵌武夷山的人文基因图谱，从而让人们洞悉深厚武夷文化的前世今生。

站在岁月的岸边，向过往打个水漂，荡起一片涟漪，也荡出一段历史。

历史是一面年代久远的铜镜，遗迹就是镜中的影像，它以沉默而倔强的姿态向我们讲述着遥远的过去。



# 崇安縣治之圖



崇安府西北。南有武夷山，中有清溪，九曲流入崇溪。西北有分水岭，上有分水关巡檢司。其水西流者入江西境，东流者入县境，即崇溪源，俗谓之大溪。经城西而南出，亦谓之西溪。其别源出县东北之岑阳山，亦曰东溪，西南流合于西溪，又南合武夷水而入建阳县界，即锦江之上源也。又西北有温林、岑阳、桐木、焦岭、谷口、寮竹、观音等关，与分水关为崇安入关。



## ◎ 江南第一古城 ◎ 赵建平

武夷山南面一座连绵起伏、枕山抱水的丘岗，曾是两千多年前恢宏的古汉城——闽越王城。这里是福建文明的发源地，1959年被福建省人民政府确定为第一批文物保护单位。1996年国务院核定并公布为第四批全国重点文物保护单位，1999年12月，武夷山被列入《世界文化与自然遗产名录》。

作为闽越国的王城，武夷山古汉城是汉代福建社会政治、经济、文化的中心，为现今我国长江以南保存最完整的一座汉代古城。据史书记载，战国末年，越王勾践的十三世孙无诸统一“七闽”，建闽越国，将闽中之地建成割据一方的“东南之强”，掀开了福建文明史的新篇章。公元前111年，无诸之子东越王馀善恃强据险公开与汉王朝分庭抗礼，“刻‘武帝’玺自立”，于是招来灭顶之灾。这年秋，汉武帝发四路兵马进逼闽越，繇王居股杀馀善降汉，汉兵平定了闽越叛乱，汉武帝还采取“徙民虚其地”的办法，将闽越臣民迁至江淮间，一把大火烧毁了始建于公元前202年的闽越王城。

闽越王城城址跨越三座连绵山丘，依山峦起伏之势筑城，西高东低，逶迤而下。城址四周有夯土城墙，其轮廓至今依稀可辨，四座城门东西遥望，直道相







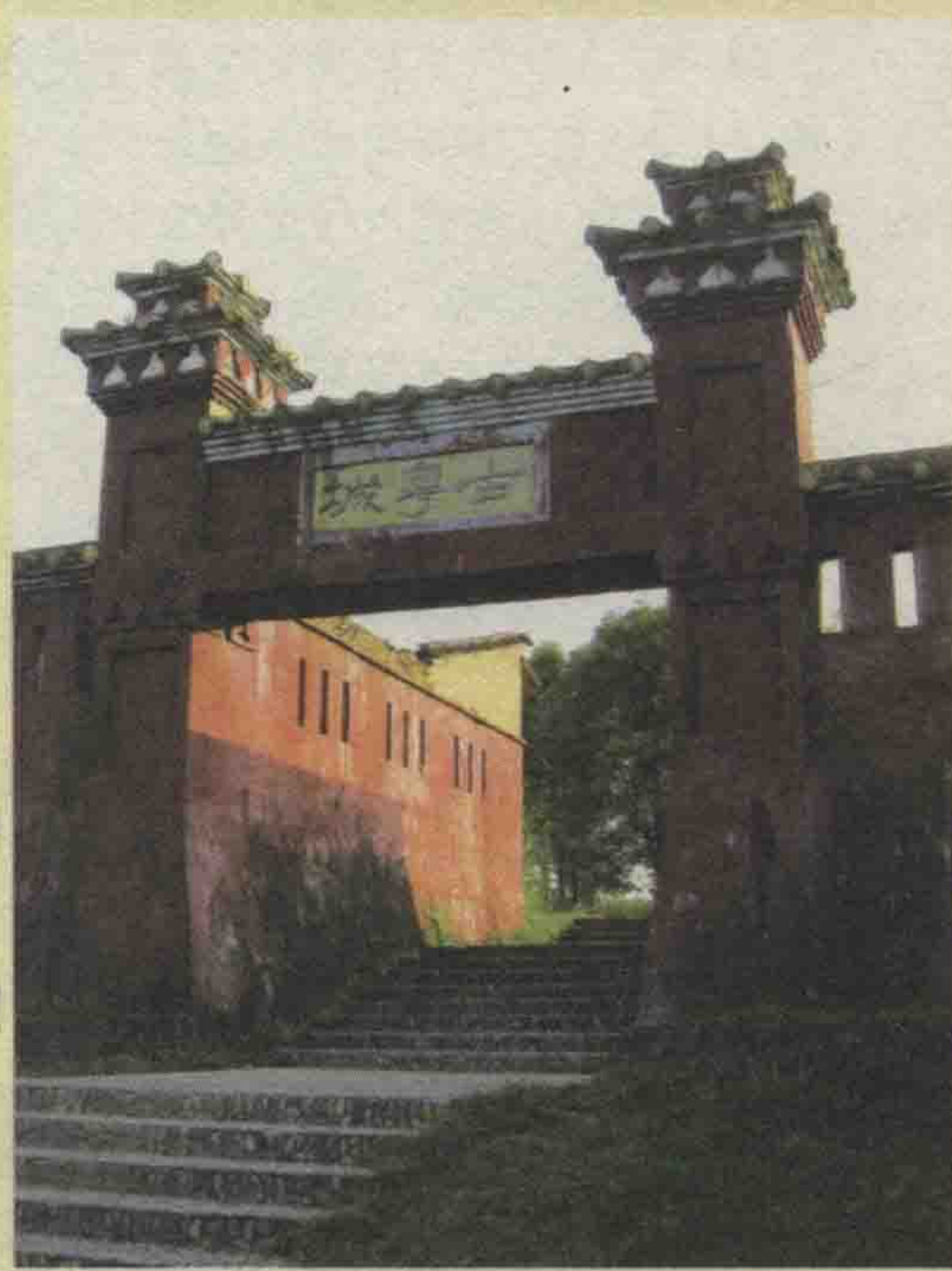
通，城内有宫殿、寝宫、烽火台、瞭望台等建筑设施。宫殿中的室内浴池，供排水管道设施严整、完备，为我国目前所发现的古代最早的宫内豪华浴池之一。

值得一提的是，在宫殿北宫墙和长廊外发掘出的一口汉代古井，至今水质纯净，清冽可饮。专家认为，该井的选点挖筑，显示了闽越先民在水势、水源、水质三方面的勘测技术已达到很高的水平。

整个闽越王城的布局既符合《周礼》中建国都须利用山川环绕为固卫的经典，同时又吸取了《管子·乘马》“凡立国都，非于大山之下，必于广川之上，高毋近旱而水用足，下毋近水而沟防省，因天才，就地利”的城建思想体系，被国内外学者称为中国古代南方城市的一个典型代表。城址内外的宫殿楼观建筑，不仅宏伟壮丽，而且在内部结构上采用干栏式建筑手法。这是我国目前独具一格的宫殿建筑艺术，在中国和世界建筑史上占有重要地位。

闽越王城遗址发掘出大量的陶器、铁器、铜器等文物，其中不乏显示当时社会生产力发展水平的文物，有目前我国已知最大空心砖、最早的铁鱼叉、最长的铁矛头、最重的铁犁铧、最大最重的铁门臼、护枢及西汉时期仅见的铁五齿耙等。

该城址保存之完整，规模之大，出土文物之多均荣登中国南方重要考古遗址之最，被誉为“中国江南第一古城”。1998年，世界遗产委员会协调员、英国考古学家亨利·克利尔博士在考察武夷山时，形容闽越王城：“这是中国的奈良！”





## ◎ 千古之谜——武夷悬棺 ◎ 商 鲍

已有三四千年历史的武夷悬棺，以其神秘性和独特性吸引了古往今来无数过客。武夷悬棺为何呈船形？何以布满山中大小高低的岩壑？

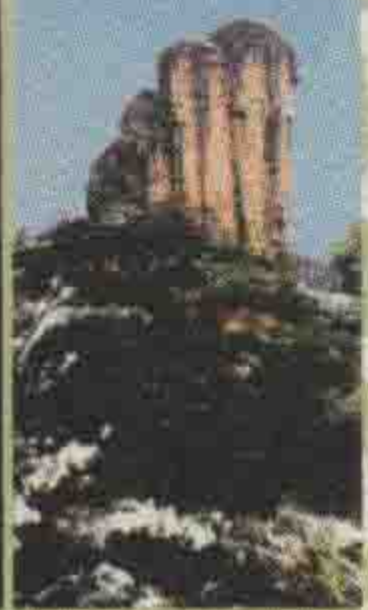
武夷悬棺为形似江南乌篷船的木棺，是武夷山闽越族先民的一种葬具，于1985年10月被列为福建省省级文物保护单位，是武夷山世界文化遗产的重要组成部分。由于武夷悬棺均处于悬崖绝壁的洞窟中，安葬搁置难度极大，各种假设均无法自圆其说，故成为千古之谜，引起世界各地考古工作者的关注和讨论，形成了独特的“武夷悬棺搁置学”。武夷悬棺也因此列入“世界文化遗产”，2006年5月被国务院核定并公布为第六批全国重点文物保护单位。

武夷山曾有“悬棺数千”。更具特色的是，武夷山的悬棺是架壑船棺，其形如船。有的“船长二丈许，中阔首尾渐狭，类梭形，传为圆木刳成，且具棹楫，然遥望之弗能详也”。也有小的“长丈余，阔三尺”。船棺一般只盛一付骨殖，但是，“大王峰有四船相覆，以盛仙函，共二十余”。此外，“金鸡洞内有贮香一船”，贮满香料，却没有骨殖。有的船棺甚至还备有棹楫！



船 棺





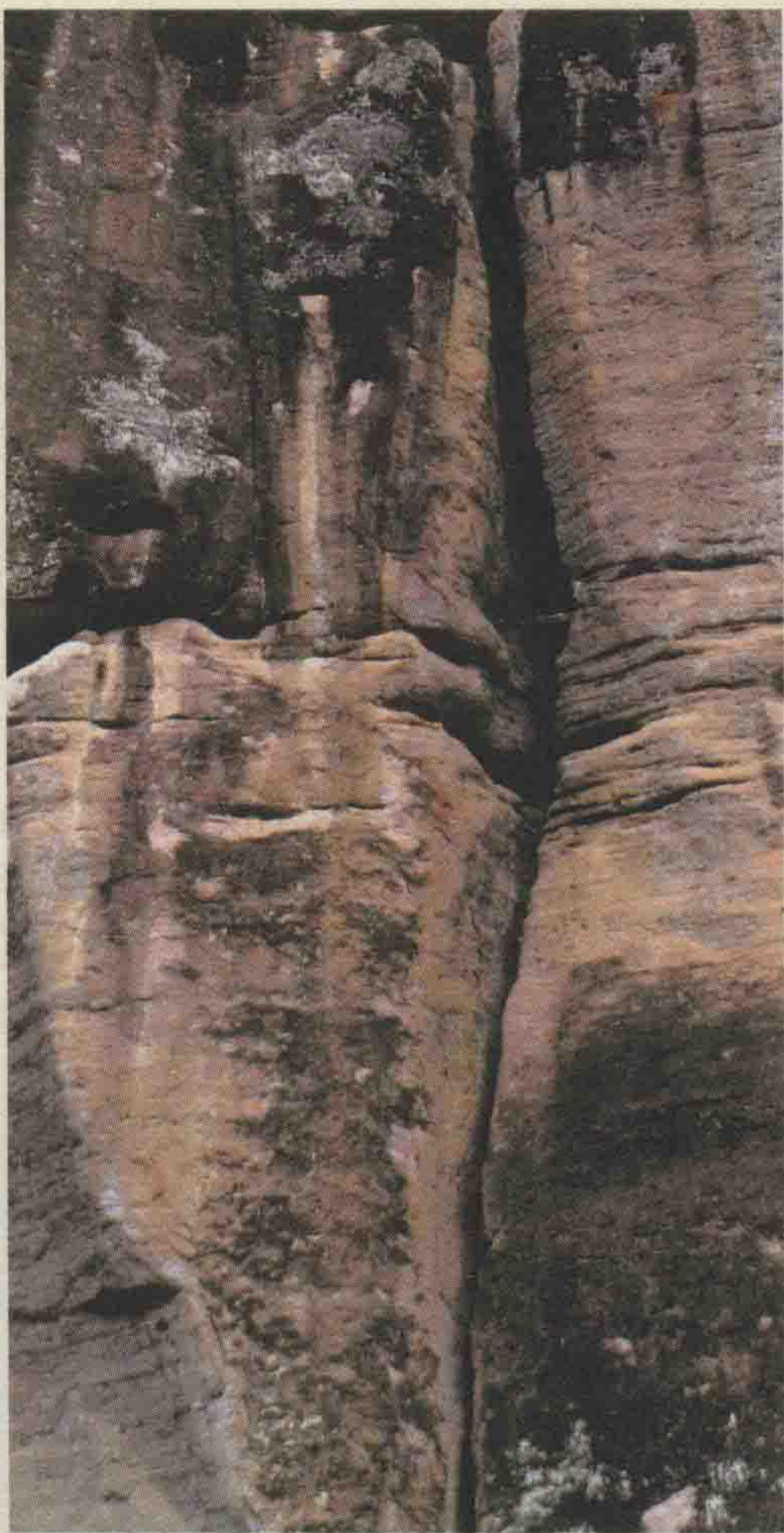
为什么要仿以船形呢？专家们以为，武夷先人为闽越人的一支，习于水，这种葬俗就是他们水居生活的具体反映。有的以陶器等为殉葬品，有的以卵石，或以木盘为殉葬品……可见船棺葬俗的复杂性。

船棺的结构是什么样的呢？经过科学考察，由观音岩取下的一号船棺两边各有一洞，棺底两端向上翘，有明显的船形。在白岩取下的二号船棺与它一样，均是用大楠木雕镂而成，盖作半圆形，内部剖空，如船篷，十分精致、严密。

船棺高悬至今成谜，所有放置船棺的洞穴，上到峰顶，下至崖谷，至少有数十米之遥，而所处的峭壁大多丰上敛下，今人根本就无法攀援。武夷先人是用什么方法将船棺放进岩洞之中的呢？有人根据明代的记载，提出可能是从岩顶将棺木悬吊垂下，再将棺柩移入洞穴的；有人认为可能是架栈道将船棺移入；还有人认为，可能人先进洞，尔后再由数人合力将船棺拉进洞。明代文人张于垒考察武夷山后甚至提出“水落石出”的地貌变迁说，但这种沧海桑田的过程至少要千百万年之久，又怎么能在三四千年内完成？

众说纷纭，却未能有一个令人信服的答案。

1978年9月，福建省考古队从武夷山取下的“武夷2号船棺”，被鉴定为国家一级文物，经测定，约为我国历史上的商代，是迄今为止考古发现最早的悬棺。1999年联合国教科文组织专家考察武夷山后认为，武夷悬棺是世界最早的悬棺，武夷山是世界悬棺葬俗的发祥地。





## ◎ 遇林亭古窑乐章 ◎ 徐少明

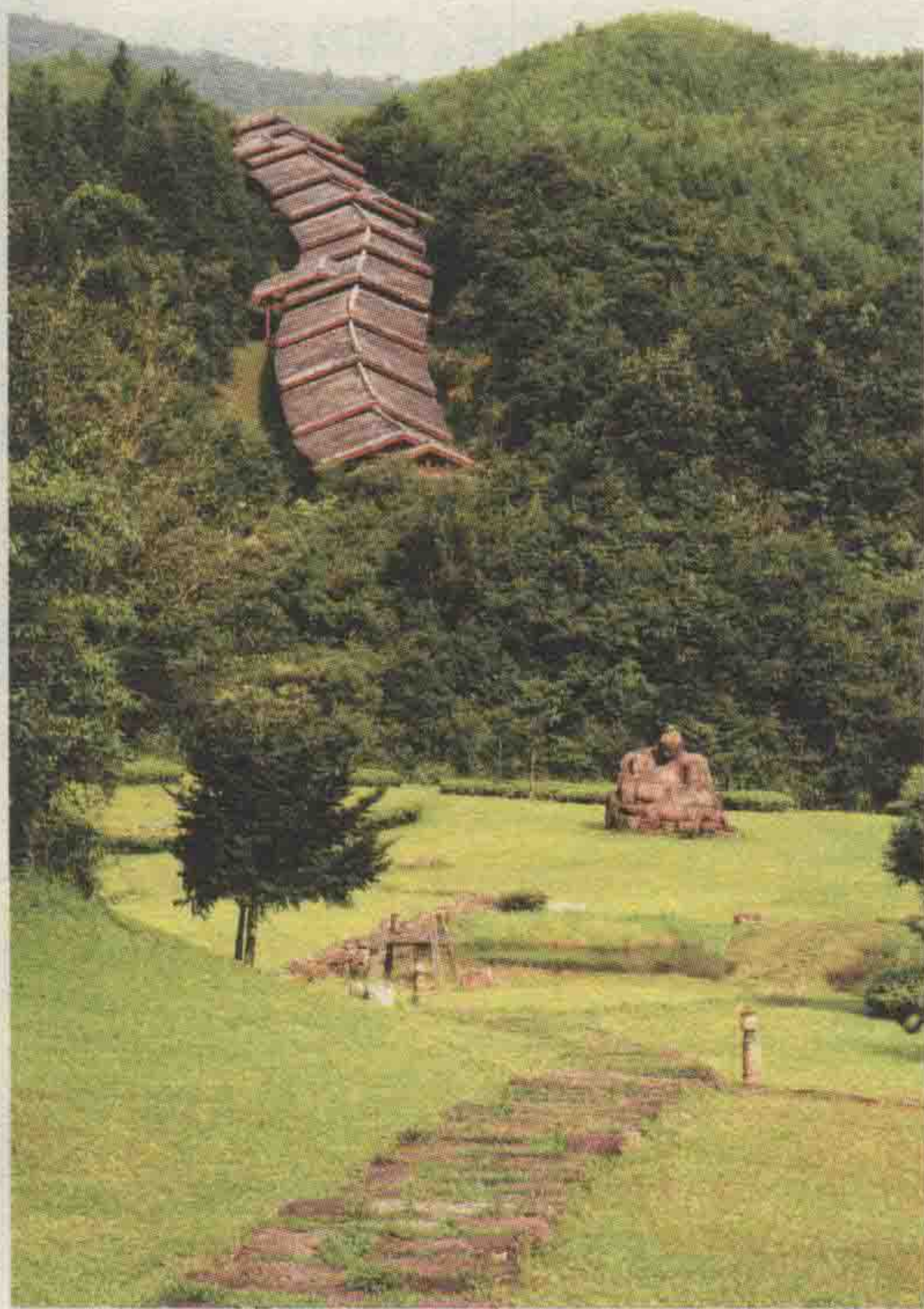
武夷山景区西北部莲花峰西南侧，静静地卧着八百年前风行大江南北的以烧造黑釉瓷茶具为主的宋代陶瓷窑场——遇林亭古窑址。

两座沿坡蜿蜒而上的古代窑炉，平坦开阔的古窑场作坊，充满历史沧桑的宋代古井和古桥，陈列着出土文物精品的博物馆，以及潺潺流瀑旁古朴典雅的陶坊……这便是遇林窑乐章！

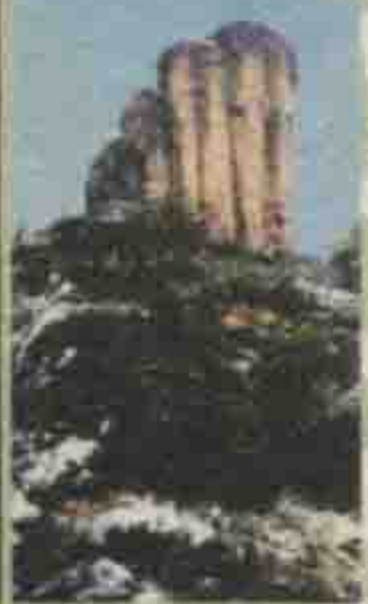
遇林亭古窑址是我国宋代八大窑系中的建窑系窑址之一，著名的宋代民窑。1958年全国文物普查被发现后，于1961年5月被福建省人民政府公布为福建省第一批重点文物保护单位。它是目前全国规模最大、保存最完整的宋代古窑址之一，被誉为“中国保护第一窑址”。1999年12月，武夷山被联合国科教文组织列入《世界文化与自然遗产名录》，“遇林亭窑址”成为其中文化遗产的重要内容。2006年5月它被国务院核定并公布为第六批全国重点文物保护单位。

遇林亭古窑址规模巨大、保存完好。宏伟的1号窑炉是一座沿着山坡斜上而建的“龙窑”，全长73.2米。从考古发掘的平面结构看，炉中的火膛、窑室、出烟室、窑门等一应俱全，保全得相当完整。此炉为黑釉、青釉并烧的窑炉，品种多样，据考古推测，每窑约可烧制5万件瓷器，产量颇为惊人。1号窑炉的对面山坡上，蜿蜒坐落着与之相映成辉的2号窑炉。2号窑炉的结构与1号窑炉为同一类型，也是沿坡而建，只是比1号炉更长、更宏伟、容量更大。2号炉全长约113.1米，该窑主要烧制黑釉瓷器，并以碗、盏类为主，据考古界估计，此窑一次可装烧8万件瓷器，其产量之惊人，更甚于1号炉。

遇林亭宋代古窑当年所烧制的，是“建窑”系列的以黑釉瓷茶具为主的产







# 魅力武夷

品，并普遍存在精、粗兼备，黑釉、青釉瓷器并烧的现象。据地下出土的文物显示，当时的茶碗、茶盏产品中即有不少是“兔毫”类的“上品”。在这里甚至还发现了被誉为“举世奇珍”的金银彩黑釉瓷碗的残片，这在福建同类窑址中尚属首次发现，在国内传世品种中也是极为罕见。日本根津美术馆、德川美术馆的《天目》一书中，收录了多件这类黑釉瓷碗，其特征与遇林亭窑址产品如出一辙，专家考证，这些黑釉并非烧制于日本，说明早在宋代，遇林亭窑址所产精品就已销往日本等国。金银彩黑釉瓷碗彩描内容有山水、花鸟以及“寿山福海”、“武夷山图”等。有的碗外圈、接近口沿处还书写有朱熹的《武夷棹歌》诗词句子，碗心和内壁上描绘的花卉、山水、文字等装饰，既有工笔的规整，也有写意的洒脱，技艺娴熟，金、银彩图案与黑釉明暗相衬，加上制作和施釉精细，造型古朴精美，证明800年前遇林亭古窑的陶瓷大师们精湛的工艺水平。由于受宋代盛行的饮茶之风影响，遇林亭窑生产的黑釉瓷器是当时流行的茶具，是武夷山茶文化的一颗璀璨明珠。

遇林亭古窑址与武夷山悠久的植茶历史紧密相连，构成了武夷山茶文化的重要内涵。由此出土的宋代黑釉、青釉等瓷器茶具，质地之精美实属罕见，为武夷山茶文化发展史提供有力的佐证，对于了解宋代闽北地区劳动人员的生活与生产方式，研究中国陶瓷史、茶文化史提供重要资料。

