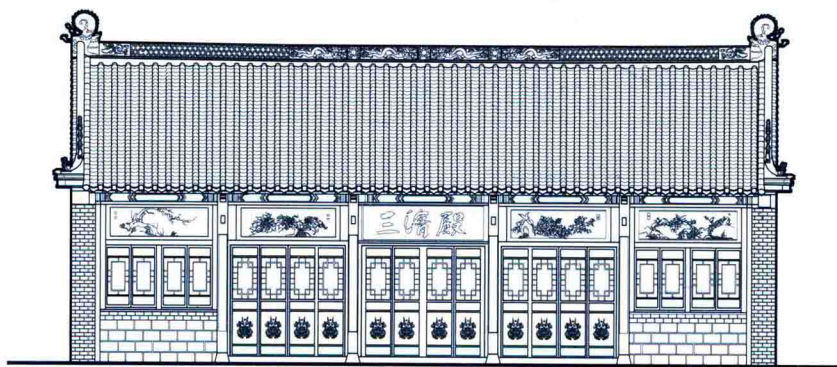


大连古建筑测绘十书

# 响水观

邵明 王艺 王丹 著



瑟瑟秋风，隆隆战鼓，往事越千年，多少铁与血铸就的传奇，早已在消失在历史深处。莽苍的北国山河间，只有那一间间香火依然的古庙默默守望着一个民族那桀骜不驯的岁月。响水观便是其中之一。



关注风云国际  
建筑设计



关注凤凰空间  
官方微信获得  
更多免费优质  
资源

上架建议 建筑设计

ISBN 978-7-5537-5709-4



9 787553 757094 >

定价: 98.80 元

地 址: 天津市南开区白堤路240号科园科贸大厦

电 话: 86-22-60266190 (直线)

86-22-60262226 / 60262227 / 60262228 (总机)

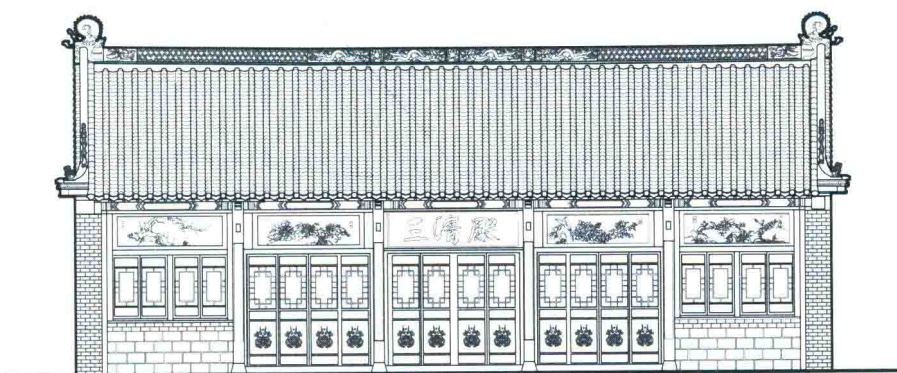
传 真: 86-22-60266199

E-mail: ifengspace@163.com

大连古建筑测绘十书

# 响水观

邵明 王艺 王丹 著



中国建筑既是延续了两千余年的一种工程技术，本身已造成一个艺术系统，许多建筑物便是我们文化的表现、艺术的大宗遗产。

—— 梁思成

江苏凤凰科学技术出版社

## 图书在版编目 ( C I P ) 数据

大连古建筑测绘十书·响水观 / 邵明, 王艺, 王丹  
著. — 南京: 江苏凤凰科学技术出版社, 2016.5  
ISBN 978-7-5537-5709-4

I. ①大… II. ①邵… ②王… ③王… III. ①道教—  
寺庙—古建筑—建筑测量—大连市—图集 IV.  
①TU198-64

中国版本图书馆CIP数据核字(2016)第278939号

大连古建筑测绘十书

### 响水观

---

著 者	邵 明 王 艺 王 丹
项 目 策 划	凤凰空间/郑亚男 张 群
责 任 编 辑	刘屹立
特 约 编 辑	张 群 李皓男 周 舟 丁 兴

---

出 版 发 行	凤凰出版传媒股份有限公司 江苏凤凰科学技术出版社
出版社地址	南京市湖南路1号A楼, 邮编: 210009
出版社网址	<a href="http://www.pspress.cn">http://www.pspress.cn</a>
总 经 销	天津凤凰空间文化传媒有限公司
总经销网址	<a href="http://www.ifengspace.cn">http://www.ifengspace.cn</a>
经 销	全国新华书店
印 刷	北京盛通印刷股份有限公司

---

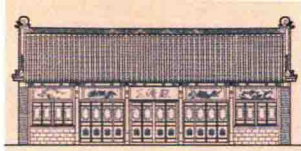
开 本	965 mm×1270 mm 1/16
印 张	5.75
字 数	46 000
版 次	2016年5月第1版
印 次	2016年5月第1次印刷

---

标 准 书 号	ISBN 978-7-5537-5709-4
定 价	98.80元

---

图书如有印装质量问题, 可随时向销售部调换 (电话: 022-87893668)。



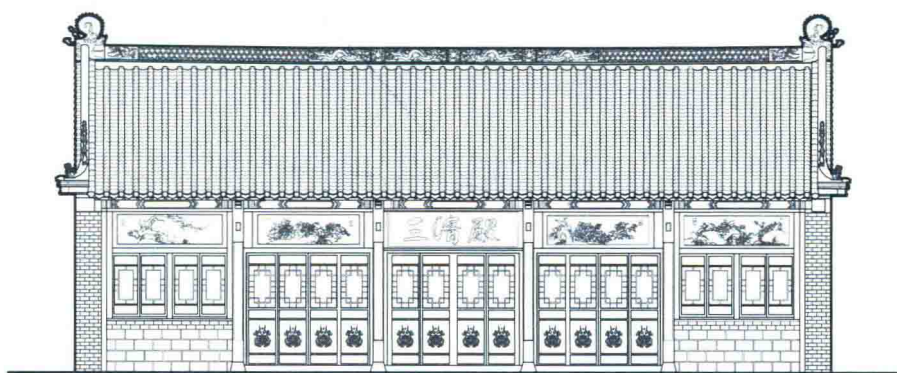
## 目 录

大连金州地区的建筑	/ 10
辽南的道教建筑	/ 12
相传建于唐的响水观	/ 14
龙蟠戏水的传说	/ 18
虎溪桥与入口广场	/ 20
重檐歇山顶的山门	/ 24
供奉道教尊神的后土殿	/ 36
供奉道教三清的三清殿	/ 44
形态各异的月亮门	/ 50
平民百姓的寺庙	/ 52
具有较好抗震性能的抬梁式结构	/ 62
垂带式石阶	/ 70
十字套方样式隔扇门	/ 72
青、绿为主的清式彩画	/ 74
精致的细部构件	/ 78
中国古建筑的技术文化	/ 82
参考文献	/ 90
后记	/ 91

大连古建筑测绘十书

# 响水观

邵明 王艺 王丹 著



中国建筑既是延续了两千余年的一种工程技术，本身已造成一个艺术系统，许多建筑物便是我们文化的表现、艺术的大宗遗产。

—— 梁思成

江苏凤凰科学技术出版社

## 图书在版编目 ( C I P ) 数据

大连古建筑测绘十书. 响水观 / 邵明, 王艺, 王丹  
著. — 南京: 江苏凤凰科学技术出版社, 2016.5  
ISBN 978-7-5537-5709-4

I. ①大… II. ①邵… ②王… ③王… III. ①道教—  
寺庙—古建筑—建筑测量—大连市—图集 IV.  
①TU198-64

中国版本图书馆CIP数据核字(2016)第278939号

大连古建筑测绘十书

### 响水观

---

著 者	邵 明 王 艺 王 丹
项 目 策 划	凤凰空间/郑亚男 张 群
责 任 编 辑	刘屹立
特 约 编 辑	张 群 李皓男 周 舟 丁 兴

---

出 版 发 行	凤凰出版传媒股份有限公司 江苏凤凰科学技术出版社
出版社地址	南京市湖南路1号A楼, 邮编: 210009
出版社网址	<a href="http://www.pspress.cn">http://www.pspress.cn</a>
总 经 销	天津凤凰空间文化传媒有限公司
总经销网址	<a href="http://www.ifengspace.cn">http://www.ifengspace.cn</a>
经 销	全国新华书店
印 刷	北京盛通印刷股份有限公司

---

开 本	965 mm×1270 mm 1/16
印 张	5.75
字 数	46 000
版 次	2016年5月第1版
印 次	2016年5月第1次印刷

---

标 准 书 号	ISBN 978-7-5537-5709-4
定 价	98.80元

---

图书如有印装质量问题, 可随时向销售部调换 (电话: 022-87893668)。

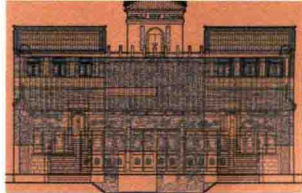
## 编委会

主 编：王 丹  
副 主 编：胡文荟、姜运政  
委 员：吴晓东、邵 明、周 荃、王 艺、张舒郁、  
霍 丹、隋 欣、王玮龙、张德军、张继良、  
张福君、张旭泉、曹仁宇

## 学术委员会

主 任：齐 康  
副 主 任：胡文荟、王 丹  
委 员：孙 晖、吴晓东、曲敬铭、邵 明





## 图书总序

我在大连理工大学建筑与艺术学院兼职数年，看到建筑系一群年轻教师在胡文荟教授的带领下，对中国传统建筑文化研究热情高涨，奋力前行，很是令人感动。去年，我欣喜地看到了他们研究团队对辽南古建筑研究的成果，深感欣慰的同时，觉得很有必要向大家介绍一下他们的工作并谈一下我的看法。

这套丛书通过对辽南 10 余处古建筑的测绘、分析与解读，从一个侧面传达了我国不同地域传统建筑文化的传承与演进的独有的特色，以及我国传统文化在建筑中的体现与价值。

中国古代建筑具有悠久的历史传统和光辉的成就，无论是在庙宇、宫室、民居建筑及园林，还是在建筑空间、艺术处理与材料结构的等方面，都对人类有着卓越的创造与贡献，形成了有别于西方建筑的特殊风貌，在人类建筑史上占有重要的地位。

自近代以来，中国文化开始了艰难的转变过程。从传统社会向现代社会的转变，也是首先从文化的转变开始的。如果说中国传统文化的历史脉络和演变轨迹较为清晰的话，那么，近代以来的转变就似乎显得非常复杂。在近代以前，中国和西方的城市及建筑无疑遵循着

不同的发展道路，不仅形成了各自的文化制式，而且也形成了各自的城市和建筑风格。

近代以来，随着西方列强的侵入以及建筑文化的深入影响，开始对中国产生日益强大的影响。长期以来，认为西方城市建筑是正统历史传统，东方建筑是非正统历史传统这一“西方中心说”的观点存在于世界建筑史研究领域。在弗莱彻尔的《比较建筑史》上印有一幅插图——“建筑之树”，罗马、希腊、罗曼式是树的中心主干，欧美一些国家哥特式建筑、文艺复兴建筑和近代建筑是上端的 6 根主分枝。而摆在下面一些纤弱的幼枝是印度、墨西哥、埃及、亚述及中国等，极为形象地表达了作者的建筑“西方中心说”思想。今天，建筑文化的特质与地域性越发引起人们的重视。中国的城市与建筑无论古代还是近代与当代，都被认为是在特定的环境空间中产生的文化现象，其复杂性、丰富性以及特殊意义和价值已经令所有研究者无法回避了。

在理论层面上开拓一条中国建筑的发展之路就是对中国传统建筑文化的研究。

建筑文化应该是批判与实践并重的，因为它不局限于解释各种建筑文化现象，而是要为

建筑文化的发展提供价值导向。要提供价值导向，先要做出正确的价值评判，所以必须树立一种正确的价值观。这套丛书也是在此方面做出了相当的努力。当然得承认，传统文化可能是也一柄多刃剑。一方面，传统文化也可能成为一副沉重的十字架，限制我们的创造潜能；而另一面，任何传统文化都受历史的局限，都可能是糟粕与精华并存，即便是精华，也往往离不开具体的时空条件。与此同时又可以成为智慧的源泉，一座丰富的宝库，它扩大我们的思维，激发我们的想象。

中国传统文化博大精深，建筑文化更是同样。这套书的核心在如下三个方面论述：具体层面的，传统建筑中古典美的斗拱、屋顶、柱廊的造型特征，书画、诗文与工艺结合的装修形式，以及装饰纹样、各式门窗菱格，等等。宏观层面的，“天人合一”的自然观和注重环境效应的“风水相地”思想，阴阳对立、有无互动的哲学思维和“身、心、气”合一的养生观，等等。这期中蕴含着丰富的内涵、深邃的哲理和智慧。中观层面的，庭院式布局的空间韵律，自然与建筑互补的场所感，诗情画意、充满人文精神的造园艺术，形、数、画、方位的表象

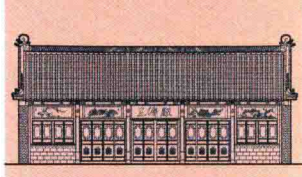
与隐喻的象征手法。当然不论是哪个层面的研究，传统对现代的价值还需要我们在新建筑的创作中去发掘，去感知。

2007年以来，这套丛书的作者们先后对位于大连市的城山山城、巍霸山城、卑沙山城附近范围的10余处古建进行了建筑测绘和研究工作，而后汇集成书。这套大连古建筑丛书主要以照片、测绘图纸、建筑画和文字为主，并辅以视频光盘，首批先介绍大连地区的10余处古建，让大家在为数不多的辽南古建筑中感受到不同的特色与韵味。

希望他们的工作能给中国的古建筑研究添砖加瓦，对中国传统建筑文化的发展有所裨益。

李 厚  
2012.12





## 前言

道法自然。

大黑山西北麓的响水观是大连地区著名的道教庙宇，依山而建，青砖灰瓦，雕梁画栋，富丽堂皇。

《道德经》有云：“道大，天大，地大，人亦大。域中有四大，而人居其一焉。人法地，地法天，天法道，道法自然。”

天行有常，不为尧存，不为桀亡。忘情于天涯，寓意于山水。缘来则去，缘聚则散，缘起则生，缘落则灭。

道法自然是一种高瞻远瞩、胸怀全局、视通今古的更高层次的思维方式与处世态度。人生天地间，不过是俯仰之间。仰观宇宙之大，生何能及；俯察品类之盛，死何所有。

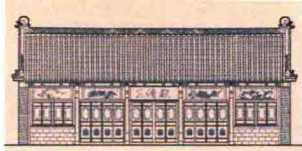
一事无成惊逝水，半生有梦化飞烟。似乎我们生来就注定是一个不归的苦行者，永远跋涉在人生的旅途中，只会觉得苦旅茫茫，而不知家何能及。自然不言，但能醒人；天道不语，但能启智。亲近自然，洞彻自然，必然能够获得天道一枝半叶的回赠。

天道无私，行自然之道，要“顺天”“济物”“和事”，“平”“和”天道。不是丧失了追求和奋斗，而是生命换一种状态与追求和奋斗融合得更加紧密；不是不在乎成功的荣耀、失败的苦楚，而是抛弃急功近利和短视眼光，在更高的层次领悟成功与失败转化的契机，收获瓜熟蒂落的果实，畅饮水到渠成的甘泉。

木欣欣以向荣，泉涓涓而始流。人生自在，不厌不倦，来有山水，去有明月。道法自然，熨帖躁动的生命，抚平焦灼的心动，把身心放归静寂，在静寂中孕育，在默然中积蓄，在冷凝中裂变。



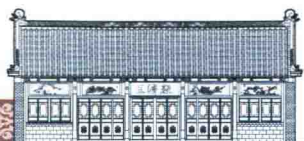




## 目 录

大连金州地区的建筑	/ 10
辽南的道教建筑	/ 12
相传建于唐的响水观	/ 14
龙蟠戏水的传说	/ 18
虎溪桥与入口广场	/ 20
重檐歇山顶的山门	/ 24
供奉道教尊神的后土殿	/ 36
供奉道教三清的三清殿	/ 44
形态各异的月亮门	/ 50
平民百姓的寺庙	/ 52
具有较好抗震性能的抬梁式结构	/ 62
垂带式石阶	/ 70
十字套方样式隔扇门	/ 72
青、绿为主的清式彩画	/ 74
精致的细部构件	/ 78
中国古建筑的技术文化	/ 82
参考文献	/ 90
后记	/ 91

## 大连金州地区的建筑



大黑山位于辽宁省南部，大连北部，金州城以东 15 公里，距大连经济技术开发区 11 公里，又被称作大和尚山、大赫山、老虎山等，海拔 663.1 米，面积约 110.9 平方公里。自明代起，大连地区逐渐繁荣起来，大黑山也兴建了一批重要的建筑，号称辽南第一名胜。古金州八景，大黑山就以“响泉消夏”“南阁飞云”“山城夕照”“朝阳霁雪”占了其四。现今山上依旧留存大量文物古迹与古建筑，响水观（图 1、图 2）、唐王殿、观音阁（胜水寺）、朝阳寺、石鼓寺、大黑山山城（卑沙城）、关门寨等古刹以及古战场遗迹分布山中。

大连地区的文化经过了千余年的缓慢发展，到了明清两代进入快速、稳定的发展期。这一时期从 14 世纪中叶到 19 世纪末叶，历经 550

余年。随着明朝军事与文化的不断输入，大连地区的建筑也逐渐繁荣起来，建筑风格不仅多采用中原模式，由于明朝海路的发达，信仰海神的南部文化也随之而来。这就是在大连地区会经常看到闽南风格建筑形式的原因。

这一时期，出现了一批具有代表性的建筑，重修了金州城和复州城。在文化上，除了儒学的兴起，佛教与道教也盛行了起来。观音阁、响水观等建筑就是这一时期的杰作。

明清时期，大连地区的文化发展具有综合性、整体性，建筑文化与军事、文学等发展相辅相成。明清两代的官员、文人学士留下了大量描写辽东地区的诗文。如明嘉靖年间监察御史温景葵所做的《金州观海》，就描写了金州当时秀美白然的景观：

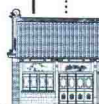
青山碧水傍城隈，驿使登临望眼开。  
柳拂鹅黄风习习，江流鸭绿气皑皑。  
浮槎仿佛随人去，飞鹭分明自岛来。  
极目南天纷瑞霭，乡人指点是蓬莱。



图 1 响水观历史照片

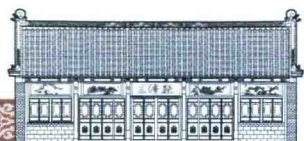


图2 响水观山门老照片





## 辽南的道教建筑



道教是我国土生土长的宗教，影响力仅次于佛教，是我国第二大宗教。道家所倡导的阴阳五行、炼丹修仙等思想对我国古代文化产生了重要的影响。老子《道德经》中的哲学思想对于我国的建筑营造至今仍有影响。如“三十辐，共一毂，当其无，有车之用。埴埴以为器，当其无，有器之用。凿户牖以为室，当其无，有室之用。故有之以为利，无之以为用”。这些思想对理解空间有着重要的指导意义。

但就道教建筑而言，一般认为其在建筑层面上没有形成独立的风格。大体上，道观建筑仍遵循着我国传统宫殿、坛庙形制。建筑以殿堂、楼阁为主，依中轴线作对称式布置。与佛寺相比规模偏小，且不建塔、经幢和钟鼓楼等。但若从“道法自然”（图3）的思想来看，道观的选址多在崇山峻岭之中，多亲近自然。山野之中的佛寺虽然也不少，但寺庙相对而言更加贴近世俗生活。这或许可以算作是中国道教建筑自己的建筑风格。只不过，这种建筑风格以及深层的哲学思想并不是通过建筑本身体现的，而是靠建筑的选址以及由此产生的空间布局来体现的。道观虽在建筑层面上与宫殿和坛庙相似，但在选址上却有着根本性的区别。选址的不同也同时表现出道教和佛教在宗教理念上的差异性。佛教讲普度众生，因此中国佛教

建筑既有着宗教的神秘感，又有着亲近俗世的一面，反映在建筑的选址上，是一种远离与亲近平衡的结果。而道教不特别强调济世的一面，所以，道观的选址要更加贴近自然些，有一种大道居深的神秘感（图4）。



图3 响水观入口广场“道法自然”石