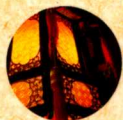


北京
手工



『京』

雕细琢

北京宫灯传统手工艺
传承保护与创新发展的研究

赵佳◎著



知识产权出版社
全国百佳图书出版单位



家

一眼到底

——



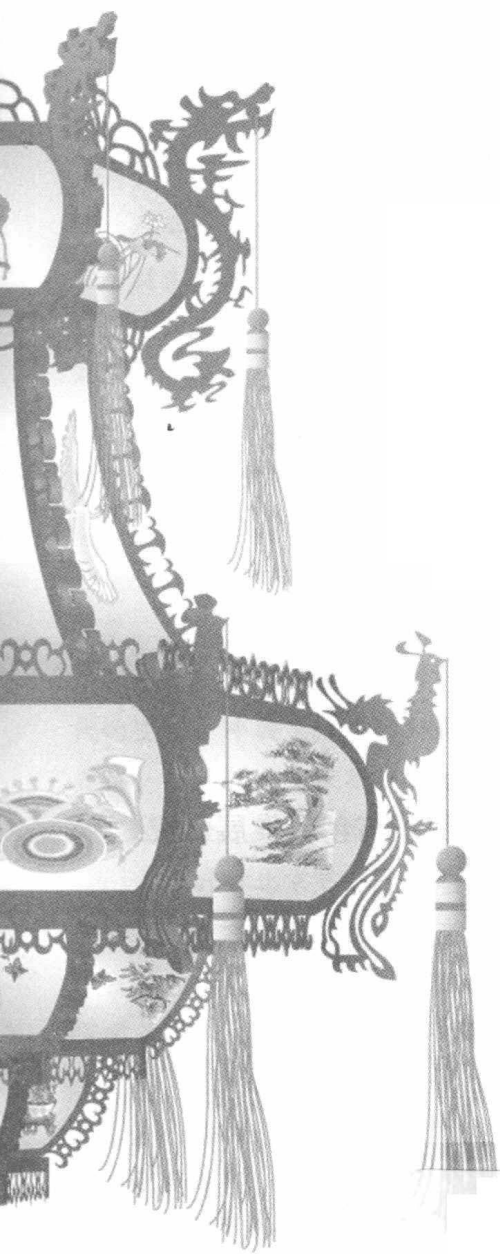
浙江出版集团
浙江出版联合集团

「京」

」雕细琢

北京宫灯传统手工艺
传承保护与创新发展的研究

赵佳◎著



知识产权出版社
全国百佳图书出版单位

图书在版编目 (CIP) 数据

“京”雕细琢：北京宫灯传统手工艺传承保护与创新研究 / 赵佳著. — 北京：知识产权出版社，2015.4

ISBN 978-7-5130-3445-6

I. ①京… II. ①赵… III. ①宫灯-民间工艺-研究-北京市
IV. ①J528.7

中国版本图书馆 CIP 数据核字 (2015) 第 070814 号

内容提要

北京宫灯现已面临手工技艺失传的危险，而且相关研究亦是鲜见。本书即由此展开探讨，研究了面临失传的北京宫灯的历史发展与地域特色、传统工艺与艺术价值、文化内涵与人文精神等，并从寻找北京宫灯传统手工艺的传承保护与创新方式等方面展开研讨。

责任编辑：纪萍萍

责任校对：谷洋

责任出版：刘译文

“京”雕细琢——北京宫灯传统手工艺传承保护与创新研究

赵佳 著

出版发行：知识产权出版社有限责任公司

网 址：<http://www.ipph.cn>

社 址：北京市海淀区马甸南村1号

邮 编：100088

责编电话：010-82000860 转 8387

责编邮箱：jpp99@126.com

发行电话：010-82000860 转 8101/8102

发行传真：010-82000893/82005070/82000270

印 刷：北京科信印刷有限公司

经 销：各大网上书店、新华书店及相关专业书店

开 本：720mm×960mm 1/16

印 张：15

版 次：2015年4月第1版

印 次：2015年4月第1次印刷

字 数：267千字

定 价：42.00元

ISBN 978-7-5130-3445-6

出版权专有 侵权必究

如有印装质量问题，本社负责调换。

绪 言

人类为了更好地生存，利用自己的双手和智慧创造了各种工具，手艺也因此而诞生。这些手艺与工具密不可分，一个消失，另一个也便随之消失。北京，延续了千百年的文化，是造就很多传统手艺的天堂。其中，无论是被现代人把玩或使用的风筝、剪纸、木刻和家具，还是为今人研究或欣赏的玉雕、牙雕、花丝镶嵌和景泰蓝工艺，与之相比“北京宫灯”则备受冷落，市场需求度不高，对北京宫灯传统手工艺的研究和开发更是屈指可数。

从最初宫廷的奢华装饰，到后来悬挂于百姓的堂前屋檐；从用名贵的青铜、黄金浇铸瓓刻，到用较低廉的木料、青竹捆扎成型，宫灯的形式逐渐发展演变。其中，北京宫灯以其独有的宫廷文化、地方特色与传统工艺而闻名遐迩。手工制作的传统北京宫灯，是明清宫廷器物不断发展的结果。它经历了时代的变迁，冲破了阶级的壁垒，成为中国传统文化的一个绚丽符号。然而，曾盛极一时的沿袭皇家御用风格的北京宫灯，如今却面临着市场萎缩、后继乏人的尴尬境地。千年神韵的北京宫灯，现已面临手工技艺失传的危险。

本书针对北京宫灯传统手工艺现状，从以下两个方面提出部分探讨。一方面，探讨北京宫灯定义的由来，重新认识北京宫灯的类型与特征。同时，从北京宫灯的历史文化、传统工艺与艺术特色等方面展开论述，研究北京宫灯的价值内涵与人文精神。北京宫灯的材质、构造、工艺反映了传统手工业技术在物质文化层面的发展水平，而北京宫灯的形式、纹样等又反映了不同时期的社会观念、价值观念与文化内涵等精神层面的内容。在物质条件之上创造出更丰富的形式和手段，是一种更深层次的精神文化。在研究物质文化的基础上，挖掘物质层面背后的精神内涵，使得人们对北京宫灯传统技艺有更贴近和更深入地了解。另一方面，从传承保护、产业发展与创新设计等方面探索北京宫灯如何在传承中创新，在创新中发展，在发展中传承。书中指出在追求效益的市场经济环境下，在现代工业化、标准化生产高速发展的时代进程中，传统文化和传

统工艺的保护和传承与现代文明的创新和发展之间，一直以来都存在着矛盾和冲突，很多具有悠久文明的民族或地域越来越面临着传统手工艺生存与传承艰难的问题。诚然，传统手工艺的精致制造与沉淀其中的文化特色是难以再复制的，但北京宫灯传统手工艺以其鲜明的艺术特色告诉我们，每一种曾经辉煌的老手工艺不只是过去的记忆，也应当在传统价值回归与文化创意产业经济的发展中，为中华文明发扬光大发挥重要的作用。这正是我们应当一直不断探索和研究的课题。

本书以“‘京’雕细琢”为名，力图展现北京传统手工艺的精彩与神韵。全书主要从北京宫灯的“流光溢彩”“独一无二”“精雕细琢”“风光难现”和“传承创新”等五个部分展开，具体思考和探索北京宫灯传统手工艺的传承保护与创新。笔者谨以此书献给那些致力于北京宫灯传统手工艺的研究者、传承者和创新者。

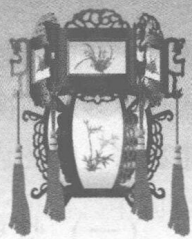
目前，关于专门研究北京宫灯传统手工艺方面的书籍和资料仍然非常稀少。本书尽可能从有限的书籍、文章和网站等资料中搜索相关信息，为零散而有限的资料梳理脉络，并且在作为北京宫灯传承人的代表性生产企业进行多方面实地调研，掌握第一手材料。即便如此，仍有不足之处，还望指正，待以后能进一步深入探讨。以此抛砖引玉，唯望大众对北京宫灯传统手工艺能有更大的关注和更多的研究。

本专著由北京联合大学学术（科研）创新团队培养资助项目（广告学院）支持，项目号：12210994502/004。

目 录

绪言	(1)
第一章 北京宫灯之流光溢彩	(1)
第一节 北京宫灯的由来	(1)
第二节 北京传统灯饰艺术与北京宫灯	(21)
第三节 北京宫灯的地域特征与文化内涵	(24)
第二章 北京宫灯之独一无二	(45)
第一节 北京宫灯的类型及特征	(46)
第二节 北京宫灯的传统工艺与制作工序	(85)
第三节 北京宫灯的艺术特点与人文精神	(100)
第三章 北京宫灯之精雕细琢	(119)
第一节 北京宫灯的木雕装饰	(119)
第二节 北京宫灯的彩绘装饰	(140)
第三节 北京宫灯的编织装饰	(147)
第四章 北京宫灯之风光难现	(151)
第一节 北京宫灯的传承人	(151)
第二节 北京宫灯的产业现状	(166)
第三节 北京宫灯的生产性保护研究	(186)
第五章 北京宫灯之传承创新	(201)
第一节 北京宫灯传统之道与时代风格	(201)

第二节 北京宫灯的传承就是创新	(209)
第三节 北京宫灯的创新就是传承	(214)
结论	(229)
参考资料	(231)
后记	(233)



第一章

北京宫灯之流光溢彩

具有千年神韵的北京宫灯，已成为中国传统文化的一个符号。曾经“灯市千光照”而盛极一时的北京宫灯，沿着宫廷御用的风格，彰显着皇家贵族的气派。这些几百年来在宫殿建筑群中摇曳多姿、熠熠生辉的北京宫灯，如今仍然流光溢彩，静静地述说着当年的辉煌。

第一节 北京宫灯的由来

一、宫灯的历史

“宫灯”，亦称宫廷花灯，顾名思义是中国古代皇室宫廷御用的照明灯具，故称为“宫灯”。宫灯在中国已有两千多年的历史。随着社会发展、意识流变、文明演化和使用需求的改变，宫灯在不断演变的历史进程中延伸出丰富的种类与多变的形式。从战国时期以青铜为主要原料的错银回纹灯，到西汉的长信宫灯，再到明清以后以紫檀、红木和黄花梨等各种名贵硬木为主要原料制成的豪华木质宫灯，宫灯在

满足生活照明需要的同时，也成为观赏性灯具的代表。宫灯以其华美的装饰艺术性、多彩的视觉欣赏性和实用的使用功能性在异彩纷呈的中华民族艺术宝库中独居一席。

（一）灯史与宫灯起源

凡是光芒照耀的地方，处处显露着生机。灯具，在黑暗中带给人光明。而光明代表着吉祥和幸福，也给人带来对未来生活的美好憧憬和希望。中国的灯史是一幅绚丽灿烂的艺术长卷。在远古时代，由于火的发现和人类照明的需要，人类逐渐有意识地使用固定的火源。而这些用来固定火源的辅助设备经过不断改进和演变，出现了专用照明的器具，即灯具。“据考古资料，早在距今约 70 万至 20 万年前，旧石器时代的北京猿人已经开始将火用于生活之中，而至迟在春秋时期就已经有成型的灯具出现，在史书的记载中，灯具则见于传说中的黄帝时期，《周礼》中亦有专司取火或照明的官职。”^① 夏、商、周三代，

建筑已具雏形，墙体内置的照明器具也古拙质朴。周朝时期，由于青铜器和陶器的大量使用，为灯具的出现创造了条件。

灯，作为照明的工具，满足其最基本的使用功能只需要有盛放燃料的盘形物，再加上灯芯、油或蜡烛就能够实现灯具最原始的照明功能。最早的灯具是原始天然石灯（如图 1.1.1 所示^②）或者贝壳灯，之后有了人工制作的石灯，再以后出现了陶制灯。然而，具有一定造型规制的灯具的出现，则标志着人类已经将实用性、政治性、宗教性和审美性结合于一体了。

宫灯，其发展变化更是将人类灯具的发展史推向了更加极致的高度，是不同朝代和时期的经济发展、社会文明与艺术审美的高度体现。由于



图 1.1.1 原始天然石灯

① 油灯. 百度百科 [EB/OL]. <http://baike.baidu.com/view/1029604.htm>.

② 图片来源于 <http://travel.sina.com.cn/news/2009-03-04/161966961.shtml>.



宫灯是古代宫殿中所使用的照明灯具，也因此受到宫廷建筑的影响而由此产生和不断演变。春秋末期出身于工匠世家的鲁班，不仅是中国古代一位土木建筑工程的专家，也是一位出色的发明家，至今被土木工匠们尊称为祖师。据说宫灯就是鲁班在营造宫殿时发明的。他曾用木条做框架，四周围上布帛，中间点燃灯火，为建筑照明。其构造虽然简单，但这却被认为是原始宫灯的雏形。

（二）战国、秦朝——古代灯具与宫灯的萌芽时期

继陶制灯之后，是青铜灯具的时代。此时的战国至秦朝时期是古代灯具发展的萌芽阶段。从出土文物来看，中国最早的青铜灯具始见于战国。这一时期的青铜灯不仅结构已经较为完善，而且造型也十分优美。可见在战国以前，灯具的发明和演变已经经历了一个相当长的时期。

战国时期，灯具的主要形式有陶制或青铜制的“豆”形灯。豆形灯具应该我国最早的灯具形制。它是由古陶器中的豆演变而来的。“豆”原本是出现于新石器时代晚期的盛食物的器具，形似有高足的盘（如图 1.1.2 所示^①）。“豆，又有不同的材质。《尔雅·释器》说：‘木豆谓之豆，竹豆谓之筴，瓦豆谓之登。’其中的瓦豆，就是陶豆，亦称‘登’，是灯具最早的别称。”^②由此，豆形灯与陶豆的形态非常相似。豆形灯就是模仿其形而制成的高足盘灯具，盘中多盛动物油脂作为燃料。与豆型食器相比，有的豆形灯具的灯盘中心有个小突起的支钉，插放灯芯即可点燃照明。豆形灯具形制简单，在我国使用最早、最久，也最普遍，它奠定了中国古灯具的基本造型。



图 1.1.2 战国灰陶豆

在青铜器时期，中国灯具在艺术造型上也有重要的发展。除了“豆”形灯以外，这一时期的灯具造型还有器皿形灯、人俑形灯、动物形灯和树形的连枝灯等。材质方面除了陶制和青铜制以外，还有少数玉制灯。但是，这些不同形状和材质的灯具，都与“豆”的形状有着千丝万缕的联系。例如，现藏于

① 董书涛. 日照博物馆馆藏文物集 [M]. 济南: 齐鲁书社, 2010.

② 殷小林. 古灯史话与收藏 [M]. 天津: 百花文艺出版社, 2005: 36.

故宫博物院的战国勾连云纹青玉灯（如图 1.1.3 所示^①）与陶豆的形态非常相似。体现出这一时期灯具艺术的造型特征和朴拙的风格。

关于宫灯，其历史最早也可以追溯到战国时期。宫灯作为宫廷所用的灯具，自然是上层统治阶级的御用灯具，非下层平民百姓所能及。此时用材昂贵、精美铸造的青铜灯也多为宫廷与贵族使用。所以，宫灯的出现也标志着中国古代阶级的进一步分化，具有很强的政治色彩。例如，出土于 1957 年山东诸城葛埠口村的战国武士形铜灯（如图 1.1.4 所示^②），人俑武士双手各举一灯盏，其中豆形灯盘与竹节形灯柄可以插接和拆卸，造型新颖且构造巧妙。相关研究者认为，此灯应该是战国时期齐国的宫廷灯具。

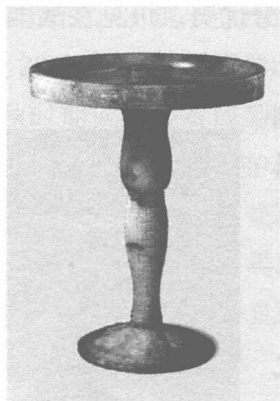


图 1.1.3 战国勾连云纹青玉灯



图 1.1.4 战国武士形铜灯

之后，在礼崩乐坏、群雄逐鹿的战国后期，秦国一扫六合，一统天下。大秦帝国在建立的过程中也融合了当时中原各国各族的先进文明与工艺技术，秦王朝宫廷内已经有了华丽的彩灯。灯具铸造也极为讲究，其中以造型独特的雁足灯最为著名。同时，由于秦代以来建筑技术的不断发展和进步，尤其斗拱的成熟和大量使用，木构架建筑的基本形式逐渐成型。这使得建筑的体量可以进一步增大，所以对照明的要求也有所增加。特别是大型的宫殿建筑更加需要大型的灯具才能满足较大空间范围内的照明。因此，连盏灯，也称连枝灯或者树形灯，应运而生。此种灯具形式一直延续到汉代。其中，最具代表性的就是 1977 年出土于河北平山县中山王

① 图片来源于搜狗百科. <http://baike.sogou.com/v60953801.htm>.

② 图片来源于中华古典家具网



陵墓的战国中期十五连盏灯（如图 1.1.5 所示^①），又名十五连枝灯，因灯体如树且有十五枝而得名，现藏于河北省博物馆。此灯由圆形灯座和七节灯架构成，造型如一棵繁茂的大树，从主干生长出来的树枝支撑上面十五个错落有致的豆形灯盏。灯的枝干与灯座间还有人物和动物造型作为装饰，构思巧妙，生动活泼。

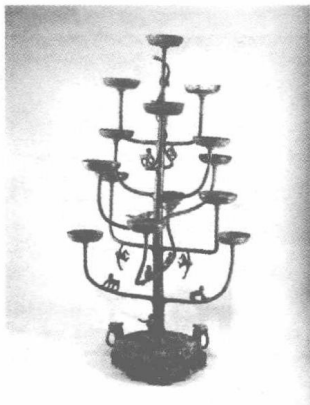


图 1.1.5 战国中期十五连盏灯

因此，在这个中国古代灯具开始发展的萌芽阶段，此时的灯具虽然各有不同，但仍然是在“豆”形灯的基础上演变出来的不同造型和材质的灯具形式。

（三）两汉时期——古代灯具与官灯的形成时期

从春秋至两汉，灯具已经逐渐脱离和超越了实用的具体要求，成为特定时代的礼器。两汉时期是古代灯具的形成时期。青铜灯具继续盛行，此外还有陶质灯具和铁灯等，并且瓷灯在东汉后期也开始出现。

在这个中国古代灯具逐步形成的阶段，灯具的形式由于建筑环境和使用需求等因素，除了满足照明功能以外，还考虑到了其他实用功能，如排烟管、滤烟水缸和可调节的遮光罩等，因此使得灯具在造型上更加独特。这一阶段的铜灯不同于早期的“豆”形灯，不仅造型更加多样和美观，由于此时装饰工艺全面开拓，使得匠人的工艺更精湛，风格硬朗豪放。

此时的建筑技术已全面发展，木构架体系进一步成熟和完善，并以砖墙灵活划分室内空间。然而，在相对较小的私密空间中使用油灯时，如果油脂燃料不能充分燃烧便会产生细微的颗粒和灰烬，会随着受热的空气漂浮于空中，从而导致室内空间烟雾弥漫，严重影响室内环境的质量。因此，古人在过去灯具的基础上又发明了带烟道的灯具，既可大大减少空气污染，又能节省燃料的使用。这一时期，最具代表性的当属西汉时期的“长信宫灯”（如图 1.1.6 所

^① 图片来源于中华古典家具网。

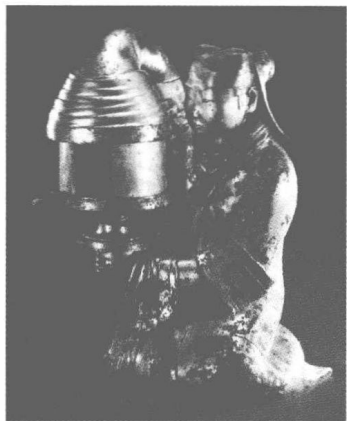


图 1.1.6 西汉长信宫灯

示^①), 1968年出土于河北省满城县的中山靖王刘胜之妻窦绾墓中, 现收藏于河北省博物馆。因灯上铭文标注的内容表明此灯曾经在长信宫浴室内使用, 故此得名。西汉长信宫灯为青铜质地, 高不足半米, 通体鎏金, 光彩熠熠, 设计精美, 堪称国宝。长信宫灯外形为宫女跪坐执灯的形象。体内中空, 由头、身、右臂、灯座、灯盘和灯罩六部分组成。此灯设计最精妙的就是宫女右侧宽大的衣袖成为自然的灯罩, 宫女中空铸造的整个身体与灯座连为一体, 形成天然的烟道。烟尘能顺着宫女右侧灯罩进入

宫女体内, 而不至于扩散出去, 并且中空的体内能够注入清水, 使烟尘得到过滤和净化。由此, 长信宫灯堪称灯具设计的典范, 被誉为“中华第一灯”, 具有很高的文化价值与艺术审美价值。

此外, 相传在东汉时期, 光武帝刘秀统一天下, 在洛阳建立都城。为了庆祝这一丰功伟业, 在宫廷里张灯结彩, 挂满宫灯, 摆宴庆贺。盏盏宫灯, 绰约多姿。“宫灯”之名因而正式出现, 并且开始普遍使用。

(四) 魏晋南北朝至唐宋元时期——古代灯具与宫灯的发展时期

隋唐时期, 架上插烛、灯柱在灯台中间燃烧的方式成为主流。在唐宋两代的绘画中, 常见有侍女捧着烛台的情景。灯烛在作为人们生活中照明工具的同时, 也逐渐成为喜庆或祭祀等活动的必备用品。此外, 在唐宋时期, 瓷灯已经成为灯具中的主体。除瓷灯以外, 随着石雕工艺的进一步发展, 石灯在这一时期又开始流行, 还有铁质、玉质灯具和木质烛台也开始出现。

在这个时期, 中国古代灯具不断迈向成熟的发展阶段。此时的民族大融合与文化的开放使得这一时期的灯具风格更加大胆, 雄浑壮丽, 华美大气, 也散发着外来文化的魅力。其中以唐代灯具最有代表性。例如, 出土于河南的唐代

① 图片来源于百度百科



三彩灯（如图 1.1.7 所示^①），装饰丰富，色彩绚丽，工艺考究，呈现出大唐盛世的雍容华贵，现收藏于洛阳博物馆。其后，宋代灯具比较简练实用，而元代灯具的造型和瓷质釉色都与宋代相差无几，只是更加厚实稳重，带有草原的广袤之气。

宫灯始于战国而兴盛于隋唐时期。隋朝元年的正月十五元宵节，已有张灯结彩、赏灯观灯、举国欢庆的传统习俗。自隋唐以后，每逢正月十五上元佳节，各地流行挂灯、观灯和赏灯。宫廷之内也不例外，宫中悬挂精巧玲珑的各式花灯。



图 1.1.7 唐代三彩灯

灯笼、灯树、走马灯、宫灯等各式花灯，使得中国古代灯具形式变得更加五彩斑斓。隋唐之后，宫廷花灯的制作工艺技术也随着这些节庆风俗开始逐渐进入民间，流传至今。每逢元宵节，百姓家里明灯高挂，争奇斗艳。后来，宫灯与灯彩的工艺又被分得更细，现在成为两种传统工艺美术的非物质文化遗产代表。

（五）明清时期——古代灯具与宫灯的繁荣时期^②

汉文化作为古代较为先进的文明，极具强大的感染力和包容性。在中国历史演变的进程中，汉文化不断吸纳和融合其他少数民族文化，又不断被其他少数民族所学习和吸纳。明清时期是中国民族大融合进一步发展，多民族统一的国家最终形成和巩固的时期。汉文化在多民族融合的基础上进入了更为辉煌的阶段。

明清两朝是中国封建社会的晚期，社会总体上相对安定，农业、手工业生产技术和物质条件的繁荣程度超越历朝历代。同时专制皇权也进一步强化，传统伦理、价值观念被继承并发展。中国传统的政治、经济、文化等各方面几乎都进入集大成的最后总结阶段。随着明清时期中国农业、手工业的发展，以及商业的进一步繁荣，与之相对应的皇室贵族的物质生活比前朝更加丰富，其物质享受、奢华程度都超过以往。同时，皇室的奢华生活又进一步带动了城市的繁荣，促进了各

① 图片来源于 http://www.sach.gov.cn/Portals/0/ZT_2011/60088.jpg。

② 本小节图片来源于雅昌艺术品拍卖网

行各业手工技艺的精益求精。其中，制灯工艺也高度发展。

此时的中国古代灯具，尤其是宫廷灯具也进入最为辉煌和充实的阶段。明清时期的灯具主要分为宫灯和烛台两类。由于多民族融合及西洋文明的传入等因素，这一时期宫灯和烛台的质地、种类和样式都更加丰富多彩。因而，此时不同材质的宫灯同时并存，有陶瓷、玉石、金银、珐琅、玻璃以及硬木等各种材料，都是价值连城。而且，此时的青铜灯具与石质灯具几乎被黄铜和锡质灯具所代替。



图 1.1.8 清代粉彩镂空六角花卉纹宫灯一对

此外，由于宫灯长期为皇家宫廷所用，与普通照明灯具相比，除了具备基本照明功能外，各种昂贵材质的华丽宫灯更具装饰陈设的功能，也更具观赏性。它们多以精细复杂的优美图案进行装饰，且形态更加雍容富贵，彰显宫廷奢华。例一，如图 1.1.8 所示，为清代粉彩镂空六角花卉纹宫灯一对，属于粉彩瓷器镂空六角形宫灯。整个灯身由灯座和灯罩两个部分组成，以红釉为地，上饰粉彩花卉纹样，优

美雅致。例二，如图 1.1.9 所示，为清代中期白玉暗刻耕织图宫灯。这件白玉质宫灯仅高 14 厘米，通身均用铜钉嵌饰 11 块大小及形状相同的白玉板。玉质清润通透，温润无瑕。顶端为铜鎏金的镂空缠枝花卉、仙鹤衔瑞草纹，底部为简易的流苏纹。11 块玉板两两相连，上面都用极细密的浅阴线雕琢出好似“清明上河图”一般通景式的耕织生活场景。每块玉板上雕刻的图景各不相同，但都在这盏宫灯的方寸之间被定格。整体宫灯既华丽又雅致，独具匠心。例三，如图 1.1.10 所示，为清乾隆御制铜鎏金鍍花八方宫灯一对。此铜质宫灯上带官帽形灯罩，灯体为葫芦形，通体鎏金，富丽堂皇。各面雕饰有寿纹、花卉纹、如意纹、缠枝纹等寓意吉祥的纹样，装饰极为丰盛华丽，精美非凡。灯身上圆形窗口采用了玻璃及玻璃画工艺。不仅大大提高了照明的亮度，而且有极佳的装饰效果。例四，如图 1.1.11 所示，为清代象牙八仙人物宫灯，是一件工艺精湛、外观精美的牙雕制品。灯身为八面玲珑宝塔形，共分为两层。塔顶八面双层飞檐，灯身八面开光，且每面各站一位八仙人物，形态各异，颇有趣味。灯下有象牙制



的流苏，配红木灯架。例五，如图 1.1.12 所示，为清乾隆铜胎掐丝珐琅宫灯一对。这种宫灯多陈设于宫殿两侧，照明的同时也起到装饰作用。《故宫博物院藏品大系》中介绍过这件宫灯。它以铜胎为材质，上部呈挺拔的四方玻璃小柜造型，玻璃四周描金花卉装饰。底部结合宫廷建筑围栏的造型浓缩于小小的宫灯底座之上，十分出彩。此灯通体框架以墨地珐琅为装饰，嵌填装饰缠枝花卉，配以镌刻的回纹，更显华美，宫廷气息浓郁。

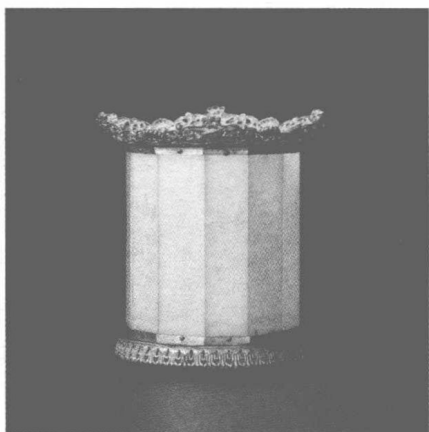


图 1.1.9 清代 18 世纪白玉暗刻
耕织图宫灯



图 1.1.10 清乾隆御制铜鎏金錾花
八方宫灯一对

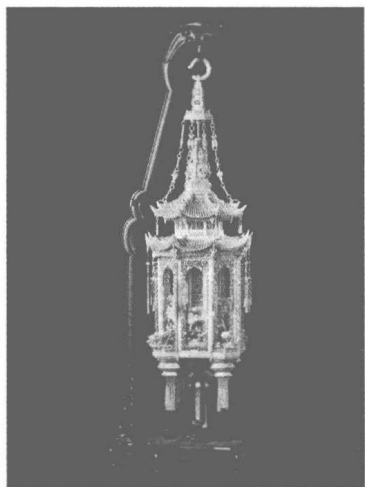


图 1.1.11 清代象牙八仙人物宫灯

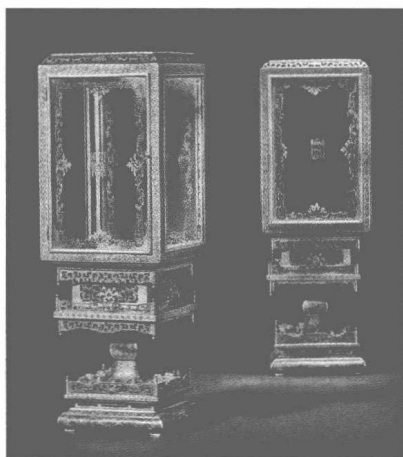


图 1.1.12 清乾隆铜胎掐丝珐琅宫灯一对