

民國文獻資料叢編

民國時期  
鐵路史料  
彙編



曹寧 主編



國家圖書館出版社

18

曹寧 主編

民國時期鐵路史料彙編

第十八冊

國家圖書館出版社

湘桂鐵路南鎮段路工管理處等 編

# 廣西動員百萬協築鐵路紀實

宜山： 黔桂鐵路桂段路工管理處，一九四四年鉛印本

# 第十八冊目錄

廣西動員百萬協築鐵路紀實 ..... 一

## 附錄

全國鐵路職員錄(京綏綫) ..... 三二九

漢粵川鐵路職員錄 ..... 五〇五

中華民國卅七年三月卅日 收到

廣西動員百萬

協築鐵路紀實

黃旭初題





## 國父遺像



### 國父遺囑

余致力國民革命凡四十年其目的在求中國之自由平等積四十年之經驗深知欲達到此目的必須喚起民眾及聯合世界上以平等待我之民族共同奮鬥

現在革命尚未成功凡我同志務須依照余所著建國方略建國大綱三民主義及第一次全國代表大會宣言繼續努力以求貫徹最近主張開國民會議及廢除不平等條約尤須於最短期間促其實現是所至囑





▲抗戰期間後方民力物力之貢獻▼

廣西動員百萬

協築黔桂鐵路工程紀實

築成兩路桂境路基

共做土方石方二千八百餘萬公方

征採枕木一百萬根

足敷桂境路線七百公里釘道之用

# 鳴謝啓事

本處籌編本紀實，前承

各長官題字，

惠賜肖像，各機關各同仁

惠贈各種照片，至深感荷！惟值茲物力維艱，製版及印刷材料，多告缺乏，因之本紀實原定題字肖像各頁，逼得割愛，未及遍刊，殊爲抱歉！除將各頁題字肖像各種照片，分別陳列珍存於現在籌辦之路工紀念學校之紀念堂外，謹此鳴謝！

湘桂鐵路南鎮段路工管理處  
湘桂鐵路柳南段路工管理處  
黔桂鐵路桂段路工管理處

同啓

卅三年三月

## 弁言

湘桂黔桂兩鐵路，爲西南交通大動脈，關係抗建，至爲殷切；交通部爲急求通車，先後與廣西省政府協定兩路「徵工」「征枕」「征地」各辦法，由省政府分設湘桂路「桂黃」「桂柳」「柳南」「南鎮」及黔桂路「桂段」各段路工管理處，遵照執行。統計本省連年爲協築兩路工程，動員百萬，共做土石方二千八百餘萬公方，征採枕木百萬根，征查用地十餘萬畝（桂南段除外），採運工糧四十餘萬市担；似此偉大貢獻，固賴部省協定，指示周詳；本省基層組織，健全嚴密；處縣各級人員，奉行努力；民衆踴躍應征，樂役奉公所致。而各段一旦調集如許大量民工，從事此種艱鉅工作，所以皆能達成任務者，其得力於臨時之督導管理，及注重民工組訓與工程之考績諸端，亦屬不尠！誠奉命參與其事，歷時六載，與內外同仁，夙夜兢兢，不敢或逸；茲幸所負任務，大致完成，兩路桂境路段，先後通車；爰將各種機構之組設，章則計劃之釐訂，人事之分配，征工，施工，採枕，征地，及民工之保健，訓育，給養，考績，與夫會計財務，經驗所得，慰勞，批評，並年來協築桂總公路路基，及利用南鎮段工管處節餘代工金與處內人力，動員趕築天龍公路工程，暨桂南淪陷時，我國僅餘通海國際汽車道之邕龍公路中斷，奉令調集本省邊縣民工，進入安南，搶修高平通桂邊岳圩之公路，以利搶運我方出入海防物資各情形，分別敘述，以作報告而供考核。惟抗戰建國，軍事已入勝利階段，今後需用「民力」「物力」更多，究應如何進一步全面動員民力物力，配合國家整個建設，而因人因地因財因物因時因事制宜，以收「人力」「物力」最大運用之效，則尙有待於政府之兼顧統籌與邦人君子之共同研討者也。

中華民國三十三年十二月

蘇誠謹識

## 編輯例言

- 一、本紀實先後承各長官題字，惠賜肖像；各機關各同人，惠贈照片；因抗戰物資維艱，製版印刷之重要材料，多告缺乏，未及遍刊，引爲憾事！
- 二、湘桂鐵路桂境「桂黃」「桂柳」兩段征工協築路基工程及征採枕木之各項詳細材料，因編印時間過促，未及詳盡蒐羅，僅擇其較重要者，簡略編述。
- 三、本紀實原定計劃，預將所有材料，詳爲編述；並附「沿線概況」及「特載」各一章，蒐集沿線「人口」「土質」「特殊工程」「山脈河流」「氣候雨量」「名勝古蹟」(附刊照片已備)「農」「林」「工藝」產品，及有關兩鐵路之「論著」「演講詞」等材料，詳續編入；嗣因印刷費用過鉅，逼將各章節目，擇要從簡編述，並將「沿線概況」及「特載」兩章，刪去不刊。
- 四、本紀實「附錄」一章，內刊「兼辦公路征工概況」，係「南鎮」「柳南」及「桂段」三段路工管理處同人先後辦理者，祇以時間及印費所限，未及另出專刊，故祇擇要略述，附錄於後，藉備考查。

# 廣西動員百萬——協築鐵路紀實——目錄

(1)		錄		目	
<b>第一章 總綱</b>					
第一節	機構之組設	.....	一	第五節	難方加價之核給
第二節	章則及計劃	.....	二	第六節	民工工率
第三節	人事	.....	五八	第七節	驗收計價
<b>第二章 征工</b>					
第一節	征工會議	.....	八九	第八節	監工訓練及其工作
第二節	民工組織及管理	.....	一〇五	<b>第四章 民工之保健</b>	
第三節	征工各縣應注意事項	.....	一〇六	第一節	西醫設施情形
第四節	民工之待遇	.....	一一二	第二節	中醫設施情形
第五節	動員民工人數	.....	一一五	第三節	診療概況
第六節	民工之生活	.....	一一九	第四節	藥品來源
第七節	民工繳資代工人數	.....	一二〇	第五節	環境衛生
<b>第三章 工務</b>					
第一節	土方價及米津之演變	.....	一二一	第六節	衛生優勝組
第二節	土方分配之標準	.....	一二二	第七節	殉職員工人數
第三節	工作之指導及實施程序	.....	一二三	<b>第五章 民工之訓育</b>	
第四節	遠運費之訂定	.....	一二四	第一節	民工集體檢閱
<b>第四章 民工之保健</b>					
第一節	西醫設施情形	.....	一一三	第二節	實施軍事管理
第二節	中醫設施情形	.....	一一三	第三節	文字宣傳
第三節	診療概況	.....	一一三	第四節	精神講話
第四節	藥品來源	.....	一一三	第五節	工作講評
第五節	環境衛生	.....	一一三	.....	一五八
第六節	衛生優勝組	.....	一一三		
第七節	殉職員工人數	.....	一一四		
<b>第五章 民工之訓育</b>					
第一節	民工集體檢閱	.....	一五七		
第二節	實施軍事管理	.....	一五七		
第三節	文字宣傳	.....	一五七		
第四節	精神講話	.....	一五八		
第五節	工作講評	.....	一五八		

第六節	講談隊放映施教	一五八
<b>第六章</b>	<b>征工各縣之考績</b>	
第一節	普通考績	一五九
第二節	臨時考績	一〇一
<b>第七章</b>	<b>工糧之採運接濟</b>	
第一節	南鎮段工糧之運濟	二二五
第二節	黔桂路桂段工糧之運濟	二二六
<b>第八章</b>	<b>征用土地</b>	
第一節	征地會議	二二七
第二節	用地之測繪及清查	二二八
第三節	征用土地面積	二二八
第四節	遷移附着物給費	二二〇
第五節	用地給價補償及免糧	二二二
<b>第九章</b>	<b>征採枕木</b>	
第一節	征採枕木會議	二二三
第二節	征採枕木區域及數量	二三八
第二節	征採枕木價費之分配	二三一
第四節	征採枕木施工程序	二三一
<b>第十章</b>	<b>會計財務</b>	

第一節	各種經費預算	二二三
第二節	款項及結論	二三五
第三節	土方各費之結算	二二六
<b>第十一章</b>	<b>重要公牘</b>	
第一節	關於南鎮柳南兩段者	二三七
第二節	關於南鎮段者	二二九
第三節	關於柳南段者	二四二
第四節	關於黔桂路桂段者	二四四
<b>第十二章</b>	<b>所得經驗</b>	
第一節	征工	二五一
第二節	工務	二五六
第三節	醫藥衛生	二五八
第四節	路工教育	二六〇
第五節	考績	二六一
第六節	工糧	二六一
第七節	清查用地	二六四
<b>附 錄</b>		
一、慰勞員工	二六七	
二、各界批評	二六九	
三、兼辦公路征工概況	二七五	
四、大事記	二八一	



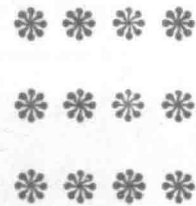
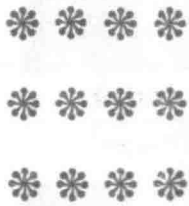
段兩南柳鎮南路桂滙任專  
處理管工路段桂路桂及  
誠 蘇長 處副



境桂路鐵兩桂滙任兼  
處理管工路段各  
雄 陳長 處



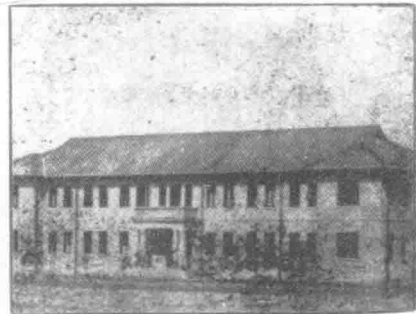
段桂路鐵桂路任兼  
處理管工路  
輝宗 關長 處



↑景全處理管工路段桂路桂及段兩南柳鎮南路桂滙

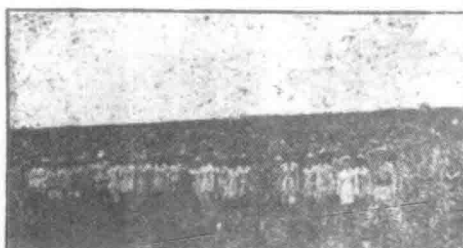


景全局程工路鐵桂路↑



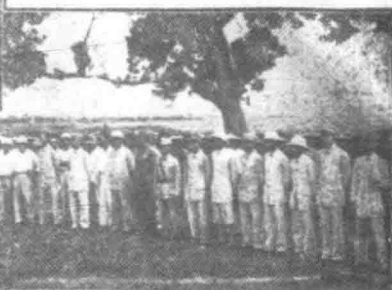
↑景全會事理路鐵桂滙

# 各段舉行開工典禮

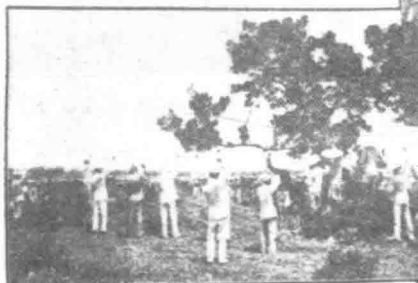


← 一之影攝禮典工開  
二之影攝禮典工開 ↓

↓ 三之影攝禮典工開



↓ 四之影攝禮典工開



↓ 五之影攝禮典工開



一工開段南柳路鐵桂柳  
↓ 話講工民對談長處副蘇

路鐵桂柳  
段南柳  
工開



話講工民對談長處副蘇



一工開段桂路鐵桂柳  
↓ 話講工民對談長處副蘇



# 第一章 總綱

本省修築湘桂黔桂兩鐵路工程，動員百萬，完成土石方二千八百餘萬公方，費採枕木百萬根，採運湘桂路柳鎮段及黔桂路綫段工程四十餘萬市擔，清查用地十餘萬畝（村莊除外），此種任務達成，與各種機構之組織健全，原則計劃之畫訂完備，人事分配之確切週宜，及全體員工之努力從公，關係至切，爰先分項述之於次：

## 第一節 機構之組織

本省自願交通部之請，協定兩路徵工徵地及徵採枕木各辦法後，即分段設置路工管理處，（以下簡稱工管處或本處）遵照執行；茲將兩路工管處於二十二年三月一日組織成立，柳南段工管處於二十七年十月二十六日組織成立，均在南寧設處辦公，黔桂路綫段工管處於二十八年八月二十三日組織成立，亦與南寧柳南兩工管處同處辦公。各設秘書室及第一二三四等課，會計室，各依處章，分掌各項事務。並為便利發動各縣民工暨監督指揮各縣民工工作及辦理民工保健

給養事宜起見，南寧工管處設三個駐設辦事處，十六個派出所，十二個中醫診療所（西醫診所由工程處設養），一個巡迴醫療隊。柳南工管處設四個駐設辦事處，十五個派出所，十三個中醫診療所，（西醫診所由工程處設養），一個巡迴醫療隊。黔桂路綫段工管處設一個駐設辦事處，十四個派出所，十四個中醫診療所（西醫診所由工程局設置），兩個巡迴醫療隊，分別辦理指揮各縣民工工作暨民工保健事宜；另三處各設製藥所一所，以資泡製生藥，配發各診所，以備染病民工服用。至三段徵工各縣，則均分別設立徵工處，辦理徵編督管民工事宜。黔桂工管處因兼辦徵採枕木，並另設駐桂辦事處於桂林，設督採枕木專務所於融縣屬長安鎮，設編運廠及驗運交驗查驗複驗等站於各地；徵採枕木各縣，則設各縣枕木督採處，各鄉設督採所。又湘桂路南鎮段及黔桂路綫段工管處，兼辦沿路用地清查事宜，（柳南段清查事宜由工程局辦理）均設用地清查隊，辦理收用各該段公私土地清查事務。此外因電務通訊，設置電台；採運工糧，設置採運所站。此則各段工管處機構組織之大概情形也。茲將組織系統圖，綜合舉例如左：