



2016年 ACCOUNTING 全国会计专业技术资格考试 习题集

中级会计实务

中级会计资格

■ 全国会计专业技术资格考试命题研究中心 编著



题库版全真模拟练习光盘

★ 模拟考场（全国通用）

可自动组卷，**限时做题**，并完全适用于全国各省市的笔试与无纸化考试，带您“提前”进考场

★ 优质试题

1572道同源真题及模拟试题，每一道题均有**正确答案**及**详尽解析**，全面覆盖考试要点

★ 真题套卷

2015年~2006年的历年真题，极富练习价值，并以套卷的形式助您体验真考实操

★ 同步集训

教材同步习题、**真考题型**特训，分类突破知识点，提高应试能力

★ 难题、错题反复做

难题、错题均可收集到“**错题库**”中反复练习，抓好薄弱环节，做到“零错题”

★ 自动评分

交卷后系统根据**真考评分标准**进行评分，并即时给出正误题的相关反馈信息，复习更高效



中国工信出版集团



人民邮电出版社
POSTS & TELECOM PRESS

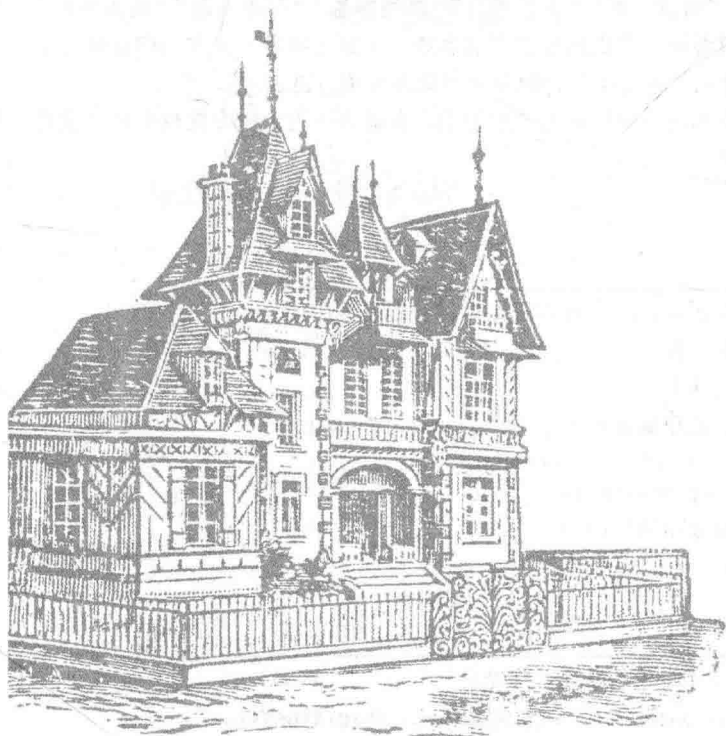


2016年
ACCOUNTING
全国会计专业技术资格考试
习题集

中级会计实务

中级会计资格

■ 全国会计专业技术资格考试命题研究中心 编著



人民邮电出版社

北京

图书在版编目(CIP)数据

中级会计实务 / 全国会计专业技术资格考试命题研究中心编著. — 北京: 人民邮电出版社, 2016. 1
全国会计专业技术资格考试习题集
ISBN 978-7-115-41094-8

I. ①中… II. ①全… III. ①会计实务—资格考试—习题集 IV. ①F233-44

中国版本图书馆CIP数据核字(2015)第279377号

内 容 提 要

本书以新版《中级会计专业技术资格考试大纲》为依据, 面向中级会计职称的“中级会计实务”科目, 由众多专家学者在多年研究其命题特点及解题方法的基础上编写而成。

本书共分为四部分, “第一部分 分章习题强化训练”共 22 章内容, 每章的结构为“考情分析+ 历年真题+ 全真模拟题”, 其中的历年真题和全真模拟题, 均按照“中级会计实务”科目的新版考试大纲对应的考点分类设置考题, 并提供了相应的答案和解析。另外, 在历年真题的解析中特设“误区警示”小栏目, 旨在帮助考生识别命题人设计的陷阱, 提高得分率。“第二部分 计算分析题与综合题强化训练”分别提供了计算分析题和综合题的真题及模拟题, 旨在集中训练考生应对该类题型的解题能力。“第三部分 真题套卷”提供最新真题 1 套及其答案解析, 另有 9 套近年真题套卷及其答案解析在本书的配套光盘中提供。“第四部分 全真模拟试卷”的 30 套模拟试卷也是在本书配套光盘中提供。

本书配套光盘设有“考试指南”“考试大纲”“章节练习”“题型精练”“历年真题”“模拟考场”和“错题重做”等板块, 其中“模拟考场”提供的模拟考试系统, 可自主组卷, 并完全模拟财政部最新无纸化考试环境, 限时做题, 能完全满足全国各地考生的模考与练习需求。

本书适合报考会计专业技术资格考试中级资格的考生使用, 也适合作为大中专院校会计专业的教学辅导书或相关培训班的辅导教材。

◆ 编 著 全国会计专业技术资格考试命题研究中心
责任编辑 李 莎
责任印制 杨林杰

◆ 人民邮电出版社出版发行 北京市丰台区成寿寺路 11 号
邮编 100164 电子邮件 315@ptpress.com.cn
网址 <http://www.ptpress.com.cn>
中国铁道出版社印刷厂印刷

◆ 开本: 787×1092 1/16
印张: 10 2016 年 1 月第 1 版
字数: 265 千字 2016 年 1 月北京第 1 次印刷

定价: 29.80 元 (附光盘)

读者服务热线: (010) 81055410 印装质量热线: (010) 81055316

反盗版热线: (010) 81055315

广告经营许可证: 京崇工商广字第 0021 号

全国会计专业技术资格考试命题研究中心



本书编委会 (按姓氏笔画排序)

王 维	丘青云	付子德	叶成刚	向 导
牟春花	宋玉霞	宋晓均	张 倩	张红玲
李 凤	李月婷	李秋菊	肖 庆	罗贝加
赵 莉	高利水	高志清	黄 超	黄晓宇
曾 勤	谢理洋	熊 春	蔡 颀	蔡长兵

特约编委 (按姓氏笔画排序)

文 海	王美月	张 洪	李天国	杨玉梅
杨成瑞	杨学林	郭小燕	高维文	黄太红

前 言

●● 组织编写本书的初衷

会计专业技术资格考试（又称“会计职称考试”）是全国性统一考试，每年举行一次，由国家统一组织、统一大纲、统一命题、统一合格标准。通过会计专业初级、中级资格考试合格者，颁发由国家人力资源和社会保障部印制的会计专业技术资格证书，证书全国范围有效。用人单位可根据工作需要和德才兼备的原则，从获得会计专业技术资格的会计人员中择优聘任。

本书是针对比较熟悉考试科目内容，目标读者群有一定基础，但不熟悉考查重点、考试形式、出题方式和考试环境，以及需要进行高效复习的考生量身定制的。书中提供的历年真题和全真模拟题均按照“中级会计实务”科目的考试大纲要求的考点进行编排，并在其后提供相应的答案和解析。考生通过本书即可实现对中级会计实务科目的全方位的复习与练习。

●● 给考生的帮助

1. 紧扣考试大纲，明确复习要点

本书以最新的考试大纲为依据，所提供的题目全面覆盖了考试大纲各个考点，而且在各章的“考情分析”中对各考点涉及的题型、难易度，进行了总结归纳。考生可据此判断出各考点的重要程度，进而明确复习重点，提高复习效率。

2. 丰富的历年真题和详尽的讲解，揭示命题规律

本书的历年考试真题选取的均为各考点历年最常见的题目，并同步给出答案和解析，考生不仅能通过解题巩固所学知识，而且能熟悉各种考试题型的解题思路与命题特点，提高应试能力。

3. 提供特色小栏目，提高应试技能

本书历年真题的解析中提供“误区警示”小栏目，主要针对各类考题常见的误区进行分析，帮助考生避开答题陷阱，提高应试技能。

4. 解析浅显易懂，完全掌握解题思路

本书尽量做到语言描述清楚、浅显，使考生一看就懂。对不熟悉考查重点、考试形式、出题方式和考试环境，以及需要进行高效复习的考生提供了很好的学习环境。

5. 丰富的全真模拟题，考生可反复练习

本书提供了大量的全真模拟题，这些试题是根据各章对应考点在考试中的命题类型及方式精心设计的，并附有参考答案和解析。考生通过做题，不仅可以巩固所学知识点，还可进一步掌握考试重点，并能对其他类似考题做到举一反三。

6. 配套无纸化模拟练习光盘，复习更高效

本书配套光盘主要提供同步练习、题型精练、模拟考场等板块。其中，“模拟考场”板块完全模拟真实无纸化考试环境，能将考生“提前”带入考场。所有考题均是精心挑选的历年真题和专家编制的预测题，并全部提供了参考答案及详细解析，能有效地帮助考生在模拟演练中熟悉答题思路，明确考查重点，突破复习难点。

●● 怎样使复习效果更佳

为了使考生更好地使用本书进行考前复习，建议阅读以下几点小提示。

- ◆ 抓住考试重点，有的放矢。针对中级会计职称考试中“中级会计实务”科目而言，考查的重点与方式基本不变。考生在学习和练习解题时，题海战术并非适用，而应注意的是对各种知识点进行归纳总结，并全面提高自己的记忆能力，这样在复习时才能抓住重点，掌握解题要领，以不变应万变，才能真正事半功倍。
- ◆ 将教材、辅导书与配套光盘结合使用，更利于复习。使用本书之前，建议考生先对教材的内容熟悉一至两遍，然后再将复习重点放在每章考试大纲中要求掌握和熟悉的考点上，通过本书的讲解先学习后练习，以巩固教材和考纲要求掌握的内容，最后通过配套光盘提供的无纸化模拟考试系统进行反复练习，不仅可以熟悉考试环境，还能检测自己的掌握情况，并可同步再结合教材上的讲解查漏补缺。

●● 联系我们

除了本书编委会成员外，参与本书资料收集整理、部分章节编写、校对、排版、光盘制作等工作的人员还有：曾勤、肖庆、李秋菊、黄晓宇、蔡长兵、牟春花、李凤、熊春、蔡颢、高志清、丘青云、高利水、何晓琴、蔡雪梅、罗勤、张程程、龚琼、李星等。

在本书的编写与出版过程中，尽管编者精益求精，但由于水平有限，书中难免有不足之处，恳请广大读者批评指正。本书责任编辑的联系邮箱为：lisha@ptpress.com.cn。

最后，我们相信一分耕耘，一分收获，没有过不了的考试。衷心祝愿所有的考生顺利通过考试！

编者

光盘使用说明

光盘放入光驱中，光盘会自动开始运行，并进入演示主界面。若不能自动运行，可在“我的电脑”窗口中双击光盘盘符，或在光盘的根目录下双击 autorun.exe 文件图标。

在光盘演示主界面上方有 8 个按钮，单击某个按钮，即可进入相应板块。下面分别介绍各个板块的功能。

1. “首页”板块

启动光盘后将默认进入“首页”板块，在其中将显示各个板块中的题目数量、考生完成的题目数、考生做错的题目数以及学习进度等信息，如图 1 所示。

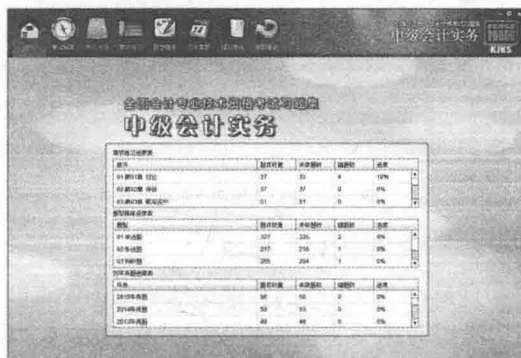


图 1 “首页”板块

2. “考试指南”板块

该板块主要介绍会计专业技术资格考试的考试情况，以及“中级会计实务”科目的考试大纲分析、学习方法和应试技巧，单击左侧窗格中的按钮即可查看相应内容，如图 2 所示。

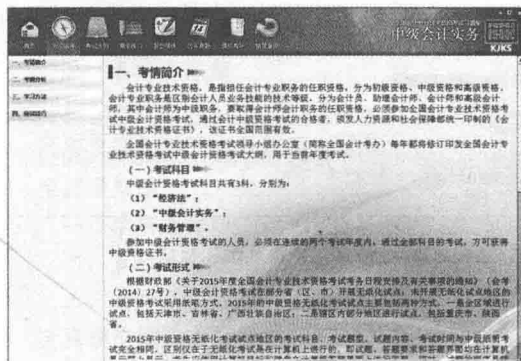


图 2 “考试指南”板块

3. “考试大纲”板块

该板块主要介绍“中级会计实务”科目的考试大纲，单击左侧窗格中的各章节按钮即可查看该章的考试大纲内容，如图 3 所示。

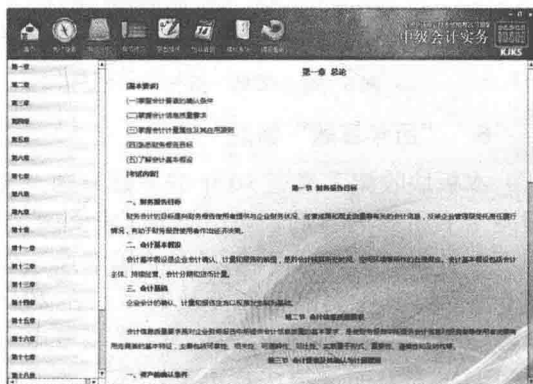


图 3 “考试大纲”板块

4. “章节练习”板块

该板块将题库中的所有试题，按考试章节进行分类，便于针对不同的知识点进行专项练习，提高应试能力。如图 4 所示。



图 4 “章节练习”板块

5. “题型精练”板块

本板块将题库中的所有试题，按考试题型进行分类，便于考生针对自己不擅长的题型进行专项练习，提高应试能力，如图 5 所示。



图5“题型精练”板块

6. “历年真题”板块

本板块收集了最近10年的考试真题。学习完全书所有内容后，可以通过本板块的练习查漏补缺，总结历年考试重点和难点，如图6所示。其中有的考题涉及的考点在2015年考试大纲中已不要求考核，或者该考点已经过时，与当前法律法规不符，将在题库中显示“已作废”的提示信息，碰到这种类型的题时可以直接跳过不做。



图6“历年真题”板块

7. “模拟考场”板块

本板块试题由历年考试真题和对会计职称考试有多年研究经验的专家精心编写的模拟试题组成，测试系统与全国中级会计职称考试无纸化考试基本一致，只在细节上略有差异。通过本板块的测试，不仅能够提前熟悉命题类型，并能够检验自己的学习效果，如图7所示。

本板块提供的30套模拟试题根据考试时各考点出现的频率以及考查的方式等要点，在题库中进行精心挑选组合而成，有一定的指导意义，对应考有较大的帮助。

另外，利用左侧窗口中提供的“随机组卷”和“历年真题随机组卷”功能，可以从整个题库或历年真题中随机抽取题目，自助生成一套试卷来进行测试。

考试完成后，考试系统将对客观题自动判卷、自动评分，做错题目可以即时查看参考答案和解析，从而有效提高学习效率。

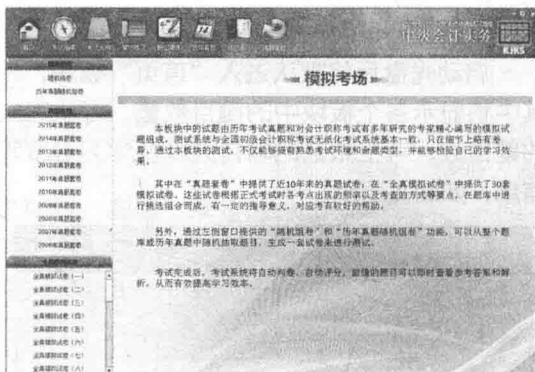


图7“模拟考场”板块

8. “错题重做”板块

凡是在“同步练习”“题型精练”“历年真题”和“模拟考场”等板块中答错的题目或在“模拟考场”板块中没有作答的题目，都会自动添加到“错题重做”板块中，如图8所示，考生可在其中反复练习这些题目，查漏补缺。



图8“错题重做”板块

目 录



第一部分 分章习题强化训练	1	考情分析	16
第一章 总论	1	历年真题	16
考情分析	1	一、单项选择题	16
历年真题	1	二、多项选择题	16
一、单项选择题	1	三、判断题	16
二、多项选择题	1	历年真题标准答案及解析	17
三、判断题	1	全真模拟题	18
历年真题标准答案及解析	2	一、单项选择题	18
全真模拟题	3	二、多项选择题	19
一、单项选择题	3	三、判断题	19
二、多项选择题	3	全真模拟题答案及解析	19
三、判断题	4	第五章 长期股权投资	21
全真模拟题答案及解析	4	考情分析	21
第二章 存货	5	历年真题	21
考情分析	5	一、单项选择题	21
历年真题	5	二、多项选择题	21
一、单项选择题	5	三、判断题	22
二、多项选择题	5	历年真题标准答案及解析	22
三、判断题	6	全真模拟题	24
历年真题标准答案及解析	6	一、单项选择题	24
全真模拟题	8	二、多项选择题	25
一、单项选择题	8	三、判断题	26
二、多项选择题	8	全真模拟题答案及解析	26
三、判断题	8	第六章 无形资产	28
全真模拟题答案及解析	9	考情分析	28
第三章 固定资产	10	历年真题	28
考情分析	10	一、单项选择题	28
历年真题	10	二、多项选择题	28
一、单项选择题	10	历年真题标准答案及解析	29
二、多项选择题	10	全真模拟题	31
三、判断题	11	一、单项选择题	31
历年真题标准答案及解析	11	二、多项选择题	31
全真模拟题	13	三、判断题	31
一、单项选择题	13	全真模拟题答案及解析	32
二、多项选择题	14	第七章 非货币性资产交换	33
三、判断题	14	考情分析	33
全真模拟题答案及解析	14	历年真题	33
第四章 投资性房地产	16	一、单项选择题	33

二、多项选择题.....	33	第十一章 负债及借款费用	55
三、判断题.....	33	考情分析.....	55
历年真题标准答案及解析.....	34	历年真题.....	55
全真模拟题.....	35	一、单项选择题.....	55
一、单项选择题.....	35	二、多项选择题.....	55
二、多项选择题.....	36	三、判断题.....	56
三、判断题.....	36	历年真题标准答案及解析.....	56
全真模拟题答案及解析.....	36	全真模拟题.....	57
第八章 资产减值.....	38	一、单项选择题.....	57
考情分析.....	38	二、多项选择题.....	58
历年真题.....	38	三、判断题.....	58
一、单项选择题.....	38	全真模拟题答案及解析.....	58
二、多项选择题.....	38	第十二章 债务重组.....	60
三、判断题.....	39	考情分析.....	60
历年真题标准答案及解析.....	39	历年真题.....	60
全真模拟题.....	40	一、单项选择题.....	60
一、单项选择题.....	40	二、多项选择题.....	60
二、多项选择题.....	41	历年真题标准答案及解析.....	61
三、判断题.....	42	全真模拟题.....	62
全真模拟题答案及解析.....	42	一、单项选择题.....	62
第九章 金融资产.....	44	二、多项选择题.....	63
考情分析.....	44	三、判断题.....	63
历年真题.....	44	全真模拟题答案及解析.....	64
一、单项选择题.....	44	第十三章 或有事项.....	65
二、多项选择题.....	45	考情分析.....	65
三、判断题.....	45	历年真题.....	65
历年真题标准答案及解析.....	45	一、单项选择题.....	65
全真模拟题.....	47	二、多项选择题.....	65
一、单项选择题.....	47	三、判断题.....	65
二、多项选择题.....	48	历年真题标准答案及解析.....	66
三、判断题.....	48	全真模拟题.....	67
全真模拟题答案及解析.....	48	一、单项选择题.....	67
第十章 股份支付.....	50	二、多项选择题.....	67
考情分析.....	50	三、判断题.....	68
历年真题.....	50	全真模拟题答案及解析.....	68
一、单项选择题.....	50	第十四章 收入.....	69
二、判断题.....	50	考情分析.....	69
历年真题标准答案及解析.....	51	历年真题.....	69
全真模拟题.....	52	一、单项选择题.....	69
一、单项选择题.....	52	二、多项选择题.....	69
二、多项选择题.....	52	三、判断题.....	70
三、判断题.....	53	历年真题标准答案及解析.....	70
全真模拟题答案及解析.....	54		

全真模拟题.....	71	考情分析.....	86
一、单项选择题.....	71	历年真题.....	86
二、多项选择题.....	72	一、单项选择题.....	86
三、判断题.....	72	二、多项选择题.....	86
全真模拟题答案及解析.....	73	三、判断题.....	87
第十五章 政府补助	74	历年真题标准答案及解析.....	87
考情分析.....	74	全真模拟题.....	88
历年真题.....	74	一、单项选择题.....	88
一、单项选择题.....	74	二、多项选择题.....	89
二、判断题.....	74	三、判断题.....	89
历年真题标准答案及解析.....	74	全真模拟题答案及解析.....	90
全真模拟题.....	75	第十九章 资产负债表日后事项	91
一、单项选择题.....	75	考情分析.....	91
二、多项选择题.....	75	历年真题.....	91
三、判断题.....	75	一、单项选择题.....	91
全真模拟题答案及解析.....	76	二、多项选择题.....	91
第十六章 所得税	77	三、判断题.....	92
考情分析.....	77	历年真题标准答案及解析.....	92
历年真题.....	77	全真模拟题.....	93
一、单项选择题.....	77	一、单项选择题.....	93
二、多项选择题.....	77	二、多项选择题.....	94
三、判断题.....	77	三、判断题.....	94
历年真题标准答案及解析.....	77	全真模拟题答案及解析.....	95
全真模拟题.....	79	第二十章 财务报告	96
一、单项选择题.....	79	考情分析.....	96
二、多项选择题.....	79	历年真题.....	96
三、判断题.....	79	一、单项选择题.....	96
全真模拟题答案及解析.....	80	二、多项选择题.....	96
第十七章 外币折算	81	三、判断题.....	97
考情分析.....	81	历年真题标准答案及解析.....	97
历年真题.....	81	全真模拟题.....	98
一、单项选择题.....	81	一、单项选择题.....	98
二、多项选择题.....	81	二、多项选择题.....	99
三、判断题.....	82	三、判断题.....	99
历年真题标准答案及解析.....	82	全真模拟题答案及解析.....	100
全真模拟题.....	84	第二十一章 事业单位会计	101
一、单项选择题.....	84	考情分析.....	101
二、多项选择题.....	84	历年真题.....	101
三、判断题.....	84	一、单项选择题.....	101
全真模拟题答案及解析.....	85	二、多项选择题.....	101
第十八章 会计政策、会计估计变更与差错更正	86	三、判断题.....	101
		历年真题标准答案及解析.....	101

全真模拟题.....	103
一、单项选择题.....	103
二、多项选择题.....	103
三、判断题.....	104
全真模拟题答案及解析.....	104

第二十二章 非营利组织会计..... 105

考情分析.....	105
历年真题.....	105
一、单项选择题.....	105
二、判断题.....	105
历年真题标准答案及解析.....	105
全真模拟题.....	106
一、单项选择题.....	106
二、多项选择题.....	106
三、判断题.....	107
全真模拟题答案及解析.....	107

**第二部分 计算分析题与综合题强化
训练..... 109**

考情分析.....	109
历年真题.....	109
一、计算分析题.....	109
二、综合题.....	112
历年真题标准答案及解析.....	115
全真模拟题.....	123
一、计算分析题.....	123
二、综合题.....	125
全真模拟题答案及解析.....	128

第三部分 真题套卷..... 137

2015年真题套卷.....	137
2015年真题套卷答案与解析.....	143
2014年真题套卷.....	见光盘
2013年真题套卷.....	见光盘
2012年真题套卷.....	见光盘
2011年真题套卷.....	见光盘
2010年真题套卷.....	见光盘
2009年真题套卷.....	见光盘
2008年真题套卷.....	见光盘
2007年真题套卷.....	见光盘
2006年真题套卷.....	见光盘
2014年~2006年真题套卷答案.....	见光盘

第四部分 全真模拟试卷

全真模拟试卷（一）.....	见光盘
全真模拟试卷（二）.....	见光盘
全真模拟试卷（三）.....	见光盘
全真模拟试卷（四）.....	见光盘
全真模拟试卷（五）.....	见光盘
全真模拟试卷（六）.....	见光盘
全真模拟试卷（七）.....	见光盘
全真模拟试卷（八）.....	见光盘
全真模拟试卷（九）.....	见光盘
全真模拟试卷（十）.....	见光盘
全真模拟试卷（十一）至（三十）.....	见光盘

第一部分

分章习题强化训练

第一章 总论

📊 考情分析

本章内容可概括为“2-2-2-5-6-8”，即2个目标、2个基础、2个假设、5个属性、6个要素和8个要求。本章内容属于会计基础理论知识，在近3年考试中所占分值为1~2分，涉及的题型包括单项选择题、多项选择题和判断题。本章内容较少且难度较低，要求考生掌握会计的基础知识。

📖 历年真题

一、单项选择题

1. 【2014年真题】企业取得或生产制造某项财产物资时所实际支付的现金或者其他等价物属于()。
A. 现值 B. 重置成本 C. 历史成本 D. 可变现净值
2. 【2009年真题】下列关于会计要素的表述中，正确的是()。
A. 负债的特征之一是企业承担的潜在义务
B. 资产的特征之一是预期能给企业带来经济利益
C. 利润是企业一定期间内收入减去费用后的净额
D. 收入是所有导致所有者权益增加的经济利益的总流入

二、多项选择题

1. 【2010年真题】下列各项负债中，不应按公允价值进行后续计量的有()。
A. 企业因产品质量保证而确认的预计负债
B. 企业从境外采购原材料形成的外币应付账款
C. 企业根据暂时性差异确认的递延所得税负债
D. 企业为筹集工程项目资金发行债券形成的应付债券
2. 【2006年真题】下列各项，体现实质重于形式会计原则的有()。
A. 商品售后租回不确认商品销售收入 B. 融资租入固定资产视同自有固定资产
C. 计提固定资产折旧 D. 材料按计划成本进行日常核算

三、判断题

1. 【2014年真题】会计计量是为了将符合确认条件的会计要素登记入账，并列报于财务报表而确定其金额的过程。 ()
2. 【2011年真题】企业为应对市场经济环境下生产经营活动面临的风险和不确定性，应高估负债和费用，低估资产和收益。 ()
3. 【2012年真题】所有者权益体现的是所有者在企业中的剩余权益，其确认和计量主要依赖于资产、负债等其他会计要素的确认和计量。 ()
4. 【2009年真题】企业发生的各项利得或损失，均应计入当期损益。 ()

历年真题标准答案及解析

单项选择题答案速查表

题号	答案	题号	答案
1	C	2	B

多项选择题答案速查表

题号	答案	题号	答案
1	ABCD	2	AB

判断题答案速查表

题号	答案	题号	答案	题号	答案	题号	答案
1	√	2	×	3	√	4	×

一、单项选择题答案及解析

1. C【解析】本题考核会计要素计量属性。历史成本又称实际成本，是指取得或制造某项财产物资时所实际支付的现金或者其他等价物。

【误区警示】考生应该注意的是，取得资产时的历史成本是按照当时的公允价值计量；盘盈的存货等实物资产按重置成本计量；存货期末成本按成本与可变现净值计量；具有融资性质的分期付款购入资产、分期收款销售资产用现值计量；交易性金融资产、可供出售金融资产、按照公允价值进行后续计量的投资性房地产等期末用公允价值计量。

2. B【解析】选项A错误，负债是指企业承担的现时义务；选项C错误，利润除包括收入减去费用后的净额外，还包括直接计入当期利润的利得和损失等；选项D错误，收入是指企业在日常活动中形成的，会导致所有者权益增加的、与所有者投入资本无关的经济利益的总流入。

【误区警示】收入与费用强调的是总流入，而利得与损失强调的是净流入，考生在考试中应仔细区分各选项的描述。

二、多项选择题答案及解析

1. ABCD【解析】常见的按公允价值进行后续计量的负债为交易性金融负债。本题所有选项均不具有交易性性质。

2. AB【解析】选项C、D体现了谨慎性

原则。

【误区警示】很多考生会混淆形式与实质的具体含义。实质是指经济实质，形式是指法律形式。在判断某事项是否体现实质重于形式原则时，应重点关注该事项在法律意义上的定义与会计的确认是否存在区别。本题中，选项A中在法律上应该确认收入，但会计上不确认收入；选项B中法律上属于租赁，承租方不具有固定资产的所有权，因此不属于自有固定资产，但会计上却将其确认为自有资产。上述两个选项都属于在法律上与会计确认上存在区别。

三、判断题答案及解析

1. √【解析】本题考核会计计量的概念。本题表述正确。

【误区警示】部分考生会认为会计计量是一个登记入账的瞬间动作，其实不然，会计计量强调的是一种过程，即将经确认的经济业务登记入账并列报于财务报表的过程。

2. ×【解析】企业财务信息不能为了谨慎性而牺牲可靠性和相关性，必须真实地、客观地反映企业的财务信息。面临风险和不确定性时，应保持适度谨慎，既不高估资产或收益，也不低估负债或费用。

【误区警示】本题考核会计信息的质量要求。考试中可能对会计信息的质量要求进行考查，考生应看清题干描述的是哪一种质量要求，不要理所应当认为考查的是谨慎性或实

质重于形式的质量要求而略看题干，这样会因为粗心从而错失得分机会。

3. √【解析】所有者权益是指企业资产扣除负债，由所有者享有的剩余权益。因此，所有者权益的确认和计量依赖于资产和负债等会计要素的确认和计量。

4. ×【解析】企业发生的各项利得或损失，可能直接影响当期损益，可能直接影响所有者权益。

【误区警示】考生应该掌握利得和损失的两种情况，即直接计入所有者权益的利得和损失，以及直接计入当期损益的利得和损失。在区分两者的关系时，有一个关键点，即在进行会计处理时，将相关金额计入营业外收支的，则属于直接计入当期损益的利得和损失，其余都属于直接计入所有者权益的利得和损失，如计入其他综合收益等。

全真模拟题

一、单项选择题

- 下列对会计核算基本前提的表述中恰当的是（ ）。
 - 持续经营和会计分期确定了会计核算的空间范围
 - 一个会计主体必然是一个法律主体
 - 货币计量为会计核算提供了必要的手段
 - 会计主体确立了会计核算的时间范围
- 会计核算上将以融资租赁方式租入的资产视为企业的资产，所反映的会计信息质量要求是（ ）。
 - 及时性
 - 谨慎性
 - 实质重于形式
 - 可靠性
- 下列各项会计信息质量要求中，对可靠性起着制约作用的是（ ）。
 - 实质重于形式
 - 谨慎性
 - 重要性
 - 及时性
- 依据企业会计准则的规定，下列有关收入和利得的表述中，正确的是（ ）。
 - 收入源于日常活动，利得源于非日常活动
 - 收入会影响利润，利得也一定会影响利润
 - 收入会导致经济利益的流入，利得不一定会导致经济利益的流入
 - 收入会导致所有者权益的增加，利得不一定会导致所有者权益的增加

二、多项选择题

- 下列做法中，不违背会计信息质量可比性要求的是（ ）。
 - 将投资性房地产的后续计量由公允价值模式改为成本模式
 - 由于利润计划完成情况不佳，将以前年度计提的坏账准备全额转回
 - 由于资产购建达到预定可使用状态，将借款费用由资本化核算改为费用化核算
 - 某项专利技术已经陈旧，将其账面价值一次性核销
- 下列各项中，属于利得的有（ ）。
 - 投资者的出资额大于其在被投资单位注册资本中所占份额的金额
 - 采用权益法核算的长期股权投资，在持股比例不变的情况下，投资企业享有被投资单位除净损益以外所有者权益其他变动的份额
 - 以现金清偿债务形成的债务重组收益
 - 以交易性金融资产进行非货币性资产交换，换出资产的账面价值高于其公允价值的差额
- 下列业务或事项中，体现权责发生制的有（ ）。
 - 预收款销售商品时通常在发出商品时确认收入

- B. 考虑弃置费用时，按预计负债摊余成本和实际利率计算确定的利息费用在发生时计入财务费用
- C. 分期付款购入固定资产具有融资性质的，未确认融资费用按实际利率法摊入各期财务费用
- D. 事业单位收到财政部门拨入的日常事业活动经费10万元计入财政补助收入

三、判断题

1. 甲公司对企业本年度发生的十分复杂的金融资产交易的结果进行了正确的披露，但是未对其过程进行详细披露。 ()
2. 某一会计事项是否具有重要性，在很大程度上取决于会计人员的职业判断。对于同一个会计事项，在某一企业具有重要性，在另一企业则不一定具有重要性。 ()

全真模拟题答案及解析

单项选择题答案速查表

题号	答案	题号	答案	题号	答案	题号	答案
1	C	2	C	3	D	4	A

多项选择题答案速查表

题号	答案	题号	答案	题号	答案
1	CD	2	BC	3	ABC

判断题答案速查表

题号	答案	题号	答案
1	×	2	√

一、单项选择题答案及解析

1. C【解析】持续经营和会计分期确定了会计核算的时间范围，选项A错误；法律主体必然是会计主体，但是会计主体不一定是法律主体，选项B错误；会计主体规范了会计核算的空间范围，选项D错误。

2. C【解析】企业融资租入资产，享受了资产带来的经济利益，实质上属于该企业的资产，符合实质重于形式原则。

3. D【解析】及时性要求企业对于已经发生的交易或者事项及时进行确认、计量和报告，不得提前和延后。但如果只考虑及时性，则可能会影响会计信息的可靠性。

4. A【解析】收入是指企业在日常经营活动中形成的、会导致所有者权益增加的、与所有者投入的资本无关的经济利益总流入。利得是指由企业非日常活动所形成的、会导致所有者权益增加的、与所有者投入资本无关的经济利益的流入。

二、多项选择题答案及解析

1. CD【解析】以公允价值计量的投资性房地产后期期间的计量模式不能从公允价值模式转变为以成本模式，选项A错误；企业以前年度的计提的债权类资产的坏账准备，不能转回调节利润，选项B错误。

2. BC【解析】选项A错误，与投资者投入资本有关，不属于利得；选项D错误，计入投资收益，不属于利得。

3. ABC【解析】选项D错误，事业单位除经营性收支业务外，一般采用的是收付实现制。

三、判断题答案及解析

1. ×【解析】甲公司未对复杂的金融资产交易进行详细的披露违背了可理解性原则。

2. √【解析】由于每个企业对“重要”的理解不可能完全一样，因此需依赖会计人员的职业判断。

第二章 存货

考情分析

本章内容可概括为存货的确认、初始计量和期末计量。本章不属于考试的重点章节，在近3年考试中所占分值为2~4分，题量为2~3题，涉及的题型主要为单项选择题、多项选择题和判断题。其中，有关委托加工物资成本的计算、可变现净值的确定以及存货跌价准备的计提与转回属于重点考查范围。

历年真题

一、单项选择题

1. 【2012年真题】房地产开发企业用于在建商品房的土地使用权，在资产负债表中应列示的项目为（ ）。
A. 存货 B. 固定资产 C. 无形资产 D. 投资性房地产
2. 【2010年真题】甲公司为增值税一般纳税人。2009年1月1日，甲公司发出一批实际成本为240万元的原材料，委托乙公司加工应税消费品，收回后直接对外出售。2009年5月30日，甲公司收回乙公司加工的应税消费品并验收入库。甲公司根据乙公司开具的增值税专用发票向乙公司支付加工费12万元、增值税2.04万元，另支付消费税28万元。假定不考虑其他因素，甲公司收回该批应税消费品的入账价值为（ ）万元。
A. 252 B. 254.04 C. 280 D. 282.04
3. 【2013年真题】2012年12月31日，甲公司库存丙材料的实际成本为100万元。不含增值税的销售价格为80万元，拟全部用于生产1万件丁产品。将该批材料加工成丁产品尚需投入的成本总额为40万元。由于丙材料市场价格持续下降，丁产品每件不含增值税的市场价格由原160元下降为110元。估计销售该批丁产品将发生销售费用及相关税费合计为2万元。不考虑其他因素，2012年12月31日甲公司该批丙材料的账面价值应为（ ）万元。
A. 68 B. 70 C. 80 D. 100
4. 【2014年真题】2013年12月1日，甲公司与乙公司签订了一项不可撤销的销售合同，约定甲公司于2014年1月12日以每吨2万元的价格（不含增值税）向乙公司销售K产品200吨。2013年12月31日，甲公司库存该产品300吨，单位成本为1.8万元，单位市场销售价格为1.5万元（不含增值税）。甲公司预计销售上述300吨库存产品将发生销售费用和其他相关税费25万元。不考虑其他因素，2013年12月31日，上述300吨库存产品的账面价值为（ ）万元。
A. 425 B. 525 C. 540 D. 550

二、多项选择题

1. 【2009年真题】下列关于存货会计处理的表述中，正确的有（ ）。
A. 存货采购过程中发生的合理损耗计入存货采购成本
B. 存货跌价准备通常应当按照单个存货项目计提也可分类计提
C. 债务人因债务重组转出存货时不结转已计提的相关存货跌价准备
D. 发出原材料采用计划成本核算的应于资产负债表日调整为实际成本
2. 【2012年真题】下列各项中，企业在判断存货成本与可变现净值孰低时，可作为存货成本确凿证据的有（ ）。
A. 外来原始凭证 B. 生产成本资料 C. 生产预算资料 D. 生产成本账簿记录
3. 【2011年真题】对于需要加工才能对外销售的在产品，下列各项中，属于在确定其可变现