

山东建筑大学博物馆文化系列丛书

主编 王崇杰

会面之地

——中外铁路建筑剪影

周莹 编著



山东人民出版社

国家一级出版社 全国百佳图书出版单位

山东建筑大学博物馆文化系列丛书



主编 王崇杰

会面之地

——中外铁路建筑剪影

周莹 编著



山东人民出版社

国家一级出版社 全国百佳图书出版单位

图书在版编目 (CIP) 数据

会面之地：中外铁路建筑剪影/周莹编著. — 济南：山东人民出版社，2015.10
(山东建筑大学博物馆文化系列丛书)
ISBN 978-7-209-09144-2

I. ①会… II. ①周… III. ①铁路车站—建筑设计—世界 IV. ①TU248.1

中国版本图书馆CIP数据核字(2015)第201394号

会面之地——中外铁路建筑剪影

周莹 编著

主管部门 山东出版传媒股份有限公司
出版发行 山东人民出版社
社 址 济南市胜利大街39号
邮 编 250001
电 话 总编室 (0531) 82098914
市场部 (0531) 82098027
网 址 <http://www.sd-book.com.cn>
印 装 山东临沂新华印刷物流集团
经 销 新华书店

规 格 16开 (185mm × 248mm)
印 张 19.25
字 数 160千字
版 次 2015年10月第1版
印 次 2015年10月第1次
ISBN 978-7-209-09144-2
定 价 52.00元

如有印装质量问题，请与出版社总编室联系调换。

会面之地

《山东建筑大学博物馆文化系列丛书》
编委会名单

主 任 王崇杰 靳奉祥

副 主 任 韩 锋 刘 甦

编委成员 王崇杰 靳奉祥 韩 锋 刘 甦

杨 赟 张念军 徐少芳 张 鑫

高宜生 姜 波 贾留东 曲洪祎

周 莹 慕启鹏 李红超 刁统菊

孙 芳 宋守君 张 鹏



总序

“大学之道，在明明德，在亲民，在止于至善。”大学，无论溯源至中国古代的“太学”，还是寻根至欧洲中世纪的“神学院”，从其诞生伊始，即伴随着历史的脉络承继而成为文化的渊藪与高原所在。

一所有内涵有抱负的大学，应有其自觉的文化担当、自信的文化包容和自强的文化辐射，这种自觉、自信和自强，见诸于历久弥新的精神传承，显见于古朴的古树老屋，当然，也可能撒播于校园课堂间的高者阔论。这些，众多大学有之，而有着历史厚重感的老校、名校更蔚为壮观。

芬兰建筑师埃利尔·沙里宁说：“让我看看你的建筑，就能说出这个城市在文化上追求什么。”走进一所大学，洞察建筑，从中亦可望其抱负和内涵。山东建筑大学岁有甲子，新校启用虽仅壹秩有余，但移步于校园中，“新老”建筑交相辉映，相得益彰，文化气息扑面而来。沿校园雪山东麓看去，有百年老别墅、德式老房子、全木质流水别墅、胶东原生态民居海草房、泰山地区传统民居岱岳一居、铁路文化园等。每一栋古建筑都是一处“活着的博物馆”，基于学科及文化内涵，这些老房子已相继开辟为“建筑平移技术展馆”“地图地契展馆”“木结构展览馆”“山东民居展馆”“乡情记忆展馆”“铁路建筑展馆”等，俨然成为建大风景线上一条剔透明珠。这一系列博物馆，实现了文化实体与育人载体的最大结合，是建大人着力推进全方位育人的心力之作。目前，山东建筑大学系列博物馆已列入山东省博物馆规划。

博物馆群中的老建筑从历史中走来，新建筑则向历史走去。传播文化，留住记忆，是建大人的职责，也是建大人的情怀，这也是我们这套丛书的目的所在。

山东建筑大学博物馆文化系列丛书编委会

2015年10月



序

火车站伴随着铁路应运而生，原本只是普通的铁路用房，却随着时间的推移，浸润了更多的历史、文化和情感的芬芳，有形的空间、无形的情绪、集体的影像在这里以建筑的形式得以展现。

火车站的历史文化内涵

建筑是世界文化的重要组成部分，是人类历史发展的见证。火车站建筑作为铁路建筑的重要组成部分，记录了近代工业文明的发展和进步，记载了一个时期社会政治、经济、文化的变迁、碰撞和融合。特别是近代百年老站所体现的西方建筑文化思潮对中国传统建筑文化的冲击，映射出一个风雨飘摇的近代中国。那些以征服者的身份，在中国大地建造的火车站建筑，从内而外洋溢着飞扬跋扈的建筑美学思想，那些直指苍穹的尖锐钟塔、陡峭的屋顶透露出一种桀骜与威严。西方建筑文化的渗透，使得火车站这种本身就移植于欧美国家的“洋玩意儿”呈现出强烈的西方建筑文化特色，俄、法、英、日等具有典型西方文化特色的火车站在中国如雨后春笋，形成一种特殊的火车站建筑文化，这是半殖民地半封建社会在建筑领域的反映，也是中国近代历史的真实写照。

新中国成立后，火车站作为城市的地标和门户，蕴含着丰富的城市年轮记忆，反映了当地的物质环境风貌和人文精神特征，是一座城市文脉的体现。苏州站在建筑元素上吸取了富有苏州地方特色的菱形元素，延续了苏州古典园林文化的特征；武昌站是在传承中国荆楚文化的基础上建成；西安站至今仍然保留着飞檐翘角的大唐盛世痕迹；延安站则以“窑洞”作为车站造型的基本母题，是延安精神的延续和传承。这些火车站的意义已远远超过一座现代交通枢纽的意义，它是一座城市近现代进程的缩



影，是城市文化和历史的重要见证，它所体现的文化价值和文化内涵必然影响着城市的发展进程。

火车站的建筑艺术价值

火车站作为城市的一扇门，本身又是一道建筑艺术的长廊，代表了一个城市、一个历史时期的建筑风格，它既属于铁路附属设施，又属于城市公共建筑，建筑的元素和时代的特色在它身上得以淋漓尽致地展现。西方的哥特、罗曼、古典、摩登风格建筑，以及日耳曼式、英吉利式、日本式建筑等丰富了火车站建筑形式，也形成了传统建筑、西方建筑、中西方交融混杂的建筑多元并存的局面。砖木结构、大斜面帐幕式尖顶的俄罗斯古典建筑，圆形穹隆顶、古堡式、充满童话色彩的拜占庭建筑，科林斯柱高耸、肃穆庄严的古典主义建筑，飞檐斗拱、雕梁画柱的中国风韵建筑……不同民族风格的火车站建筑，展示了有形的艺术，蕴含了无形的史诗。百年老站的历史苍凉，新中国名站的风雨斑驳，高铁站房的磅礴大气，青藏铁路的气吞山河，世界名站的雍容华贵，穿越历史，跨越时空，散发着独具一格的建筑艺术美。

火车站的人文情感内涵

离别之地，相聚之地，旅行的开始和结束之地……在每个人过往的记忆中，总会有火车站的场景出现：狭小的空间，拥挤的人群，一段起点到终点的旅途。这里比商业空间更多公共性，更多人情味，蕴含了不同的人生状态，本来素不相识的人在那一刻有了交集，人与人之间的不期而遇虽然短暂，但仿佛都会有不同的故事发生。

书名“会面之地”取自英国圣潘克拉斯火车站一座颇具情调的雕塑，那是一对久别重逢的恋人在车站相拥的画面，意在唤起人们对生活的美好向往。相比火车站的历史和艺术价值而言，火车站留给我们更多的是文化和情感的记忆，那些砖瓦木石，已经不是沉默的物品，而是鲜活的可以对话的生命，它们见证过战争，见证过变革，见证过人生的悲欢离合，见证过人性的真、善、美。捧起这本书，你可以看到上海老北站沦陷于日本侵略者的战火；看到朱自清在浦口站目送苍老的父亲；看到毛主席在北京站检阅红卫兵；看到昆仑山下藏族人战胜自然的坚毅和勇气；看到魂断蓝桥中滑铁卢车站的伟大爱情。火车站建在城市的边缘，却被时光推到情感的中心，是人生真实的驿站，在漫长的历史长河中上演着俗世的故事。

火车站建筑遗产的传承和保护



在日新月异的城市建设中，火车站作为工业建筑文化遗产，有的被拆除，有的被改建，有的虽然在却无人知晓它们的历史和价值。保护、传承和传播以火车站为代表的工业建筑文化遗产是建筑类高校应有的责任和使命，山东建筑大学几代学人致力于建筑文化遗产的保护和研究，形成了一定的研究成果和社会影响。

越过草木馨香、花竹掩映，建大的铁路文化园里记录了一个时代的“历史足迹”，浓缩了工业文明的发展历史。这里有一座以建大为起点开往明天的火车站，有一列永远行驶在铁轨上满载建大人希望和梦想的列车，有一排承载了齐鲁文化记忆的老式火车站站房，有一个以展示火车站建筑文化为主题的展览馆……它们以不同的形式展示着铁路文化的价值、意义和美，让更多的学生能够认识到以火车站为代表的工业建筑文化遗产的价值和意义，呼吁更多人能够投入到工业遗产的保护和传承中。

《会面之地——中外铁路建筑剪影》的诞生就是缘起于此。虽然是在展馆的基础上形成的，但是它又完全不同于展馆的内容，它更清晰地呈现了火车站建筑的历史、文化和情感价值，让人们更清楚地看到火车站作为铁路概念里的一个重要组成部分，是如何以其独有的建筑姿态，在漫长的历史进程中发挥着国家意志和私人情感的价值，为更多热爱铁路、热衷建筑文化的人们了解、研究这些珍贵的工业文化遗产提供一个有价值的参考。

建筑是凝固的音乐，是静止的时光，是无字的史书，它像一面锈迹斑驳的铜镜，映照历史，也折射着未来，每座城市都有属于它自己的火车站建筑，每一处火车站建筑的背后也都隐藏着这个城市的悲欢离合。火车站作为重要的工业文化遗产之一，是人类共同的财富，发掘它、传承它、保护它，是我们的责任和使命，然而除却保护，对于一些老的火车站建筑在“遗产化”的过程中如何对它们再利用是一种新的保护行动，因为遗产不仅仅等于历史，是发展和进步替代怀旧的梦想，是创造的艺术和信仰的行为，对于这一点我、你、我们都将责无旁贷。

2015年9月



目 录

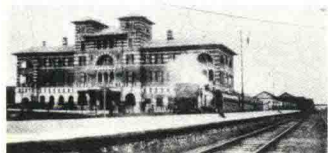


总 序 / 1

序 (王崇杰) / 1

一、近代史的守望者

——中国百年老站



吴淞站 / 3

唐山站 / 6

塘沽站 / 9

上海北站 / 11

西直门站 / 15

青龙桥站 / 18

浦口站 / 22

天津西站 / 24

哈尔滨站 / 27

大连站 / 30

齐齐哈尔站 / 32

长春站 / 34

碧色寨站 / 37

波渡箐站 / 39

香港尖沙咀总站 / 42

香港大埔墟站 / 44

台中站 / 46

高雄站 / 48

青岛站 / 50

坊子站 / 53

博山站 / 56





胶济铁路济南站 / 58

津浦铁路济南站 / 61



北京站 / 67

北京西站 / 72

长沙站 / 76

西安站 / 79

武昌站 / 82

山海关站 / 84

延安站 / 86

南京站 / 88

杭州站 / 90

广州站 / 92

郑州站 / 94

井冈山站 / 96

韶山站 / 98

长春站 / 100

天津站 / 102

银川站 / 105

昆明站 / 107

敦煌站 / 110

苏州站 / 112

上海南站 / 115

乌鲁木齐站 / 118

成都站 / 120

海口站 / 122



二、城市文化的缩影

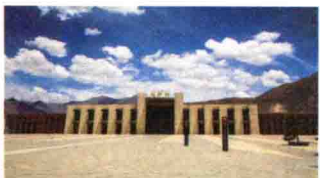
——当代铁路建筑巡礼

三、百年铁路的世纪梦想

——高速铁路建筑风采

北京南站 / 127

天津西站 / 131



济南西站 / 134

曲阜东站 / 138

徐州东站 / 142

南京南站 / 144

郑州东站 / 146

武汉站 / 149

长沙南站 / 152

广州南站 / 155

哈尔滨西站 / 158

大连北站 / 161

上海虹桥站 / 163

杭州东站 / 166

厦门北站 / 169

深圳北站 / 171

西安北站 / 173

南昌西站 / 175

三亚站 / 177

衡阳东站 / 179

四、通往天边的铁路

——青藏铁路的站、隧、桥

西宁站 / 183

格尔木站 / 186

唐古拉站 / 189

拉萨站 / 192

风火山隧道 / 195

昆仑山隧道 / 197

三岔河特大桥 / 199

清水河特大桥 / 201

五、世界铁路建筑掠影

——世界铁路名站

印度·维多利亚火车站 / 205



马来西亚·吉隆坡火车站 / 207

日本·京都站 / 209

土耳其·锡凯尔火车站 / 211

俄罗斯·列宁格勒火车站 / 213

英国·圣潘克拉斯火车站 / 216



英国·滑铁卢火车站 / 219

德国·柏林中央车站 / 221

德国·莱比锡中央火车站 / 224

西班牙·阿托查火车站 / 227

葡萄牙·里斯本东方车站 / 229



芬兰·赫尔辛基中央车站 / 231

意大利·米兰中央火车站 / 234

匈牙利·布达佩斯西火车站 / 236

瑞士·巴塞尔火车站 / 238

荷兰·比尔梅火车站 / 240



法国·里昂托拉高速列车车站 / 243

澳大利亚·南十字车站 / 246

新西兰·但尼丁火车站 / 248

坦桑尼亚·达累斯萨拉姆火车站 / 251

南非·开普敦火车站 / 253

阿根廷·雷蒂罗火车站 / 255

美国·纽约中央车站 / 257



美国·芝加哥联合车站 / 260

附录

铁路运行图中没有的火车站：建大火车站 / 263

参考文献 / 290

编者感言 / 291

后记 / 293



一、近代史的守望者

——中国百年老站

在这里，你能触摸到近代工业文明的发展脉搏，目睹人文历史的波澜壮阔；

在这里，你能感受到代表近代工业文明的铁路建筑以其独有的历史姿态，展示着不同寻常的建筑美韵；

在这里，你能找到属于你自己的文化和情感记忆，穿越时空闪烁着人性的智慧和美……

1911年中国铁路网示意图



截止到1911年中国铁路兴建里程 9292 千米



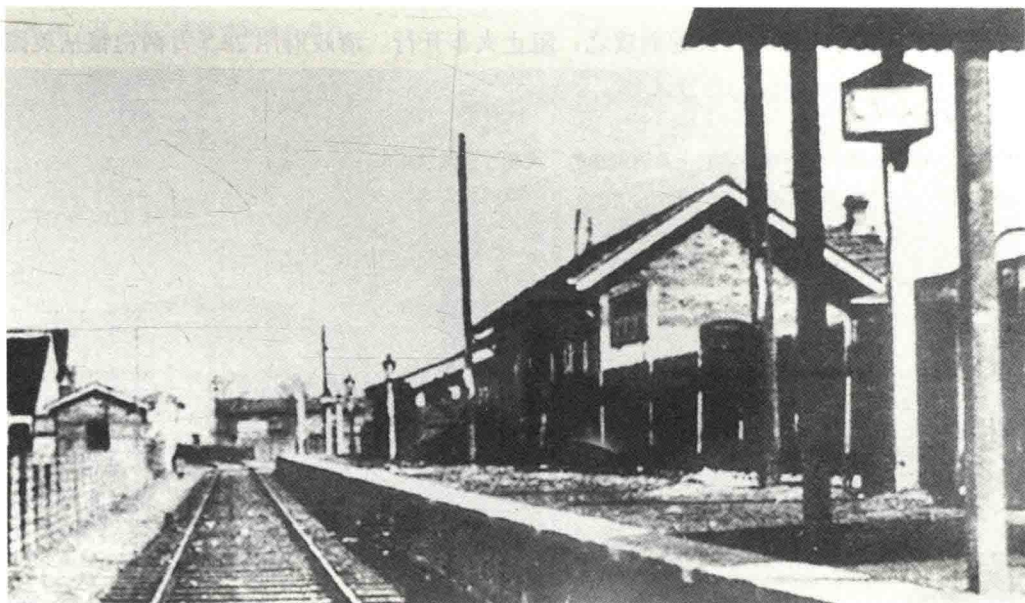
中国历史上第一条运营铁路的终点站 劫后余生的百年老站

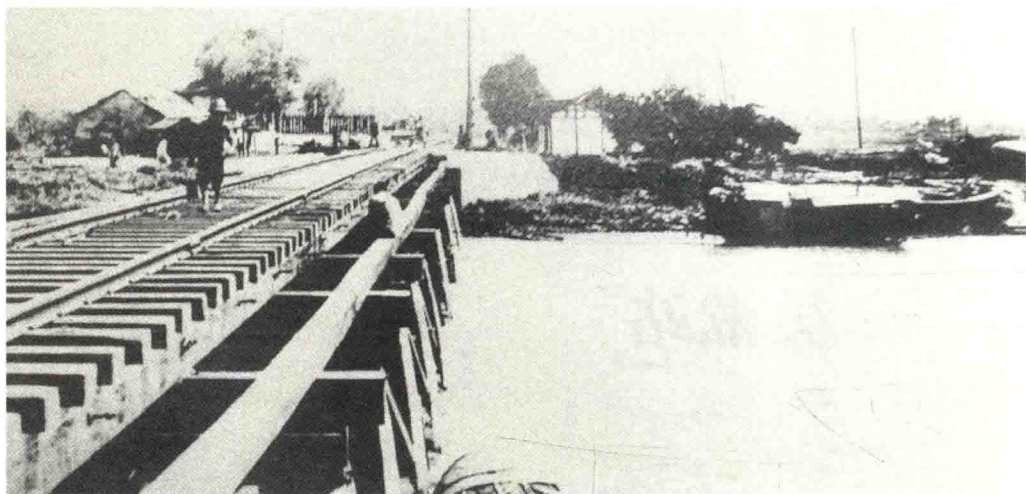
吴淞站

绿荫掩映下的小站，人字屋架，双坡屋顶，砖木结构，朴实低调，简洁利落。多情的月台，留下汽笛绕梁；斑驳的雨棚，凝固了悠悠历史。它是历史的见证者，目睹了中国铁路的百年春秋；它又如耄耋老人，蹒跚步履，在中国铁路坎坷之路上留下了深深的履印。

吴淞站是中国历史上第一条运营铁路——吴淞铁路的终点站。吴淞铁路连接上海至吴淞镇，是帝国主义分子用欺骗手段非法修建的，通车后 16 个月就拆除了。

吴淞站站内·1877 年





吴淞铁路木结构桥梁

中国第一条运营铁路——吴淞铁路

19世纪中叶，西方列强为了在中国攫取利益，修建了吴淞铁路。吴淞铁路的粉墨登场，使得火车这个现代交通工具终于在古老的中国大地上亮相。1876年7月3日吴淞铁路通车典礼时，上海附近的男女老幼纷至沓来，观者如云，搭乘者一时爆满，称其“发电飙驰”“坐来颇稳”，实有大开眼界之感。同年12月1日，吴淞铁路全线正式营业，铁路全长14.5千米。然而，火车仅运行了一个多月就轧死了一名过路行人，当地民众被压制的不满终于爆发，群起而攻之，阻止火车开行。清政府用28.5万两白银从英国人手里买下这条铁路后，将其拆除。

1876年7月3日吴淞铁路通车典礼上英国制造的“天朝”号蒸汽机车

