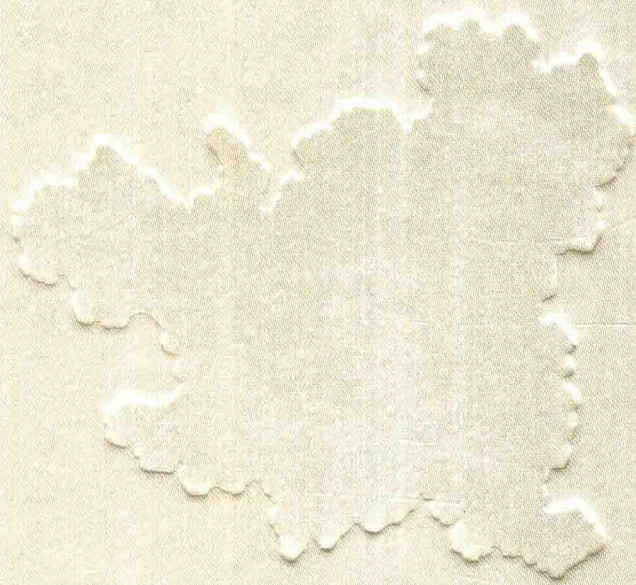


遵义市方言志丛书

绥阳方言志

姚丽娟 占升平 著

遵义市地方志编纂委员会办公室 编



中国文史出版社

遵义市方言志丛书

绥阳方言志

贵州省教育厅规划项目10GH29
遵义师范学院地方文化研究中心09年项目

姚丽娟 占升平 著

遵义市地方志编纂委员会办公室 编

中国文史出版社

图书在版编目(CIP)数据

绥阳方言志/遵义市地方志编纂委员会办公室 编.

—北京:中国文史出版社,2012.10

ISBN 978—7—5034—3564—5

I.①绥… II.①遵… III.①西南官话—方言研究—遵义市

IV.①H172.3

中国版本图书馆CIP数据核字(2012)第243189号

绥阳方言志

出版发行:中国文史出版社

网 址:www.wenshipress.com

社 址:北京市西城区太平桥大街23号 邮编:100811

电 话:010-66173572 66168268 66192736(发行部)

传 真:010-66192703

装帧设计:世纪文采

印 刷:成都春晓印务有限公司

经 销:全国新华书店

开 本:787mm×1092mm 1/16

印 张:20

印 数:0001—1000册

字 数:500千字

版 次:2012年9月北京第1版

印 次:2012年9月第1次印刷

ISBN 978—7—5034—3564—5

定 价:180.00元

文史版图书,版权所有,侵权必究。

文史版图书,印装错误可与印刷厂联系调换。028-61366158

遵义市地方志编纂委员会

(2012年10月15日调整)

- | | | |
|-------|-----|------------------------|
| 名誉主任 | 廖少华 | 市委书记 |
| 主任 | 王秉清 | 市委副书记、市人民政府市长 |
| 常务副主任 | 李莲娜 | 市人民政府副市长、市工商联主席 |
| 副主任 | 徐光华 | 市人民政府秘书长 |
| | 田景余 | 市委常务副秘书长 |
| | 刘作会 | 市地方志编纂委员会办公室主任 |
| 顾问 | 谢尊修 | 原遵义地区地方志办公室主任 |
| 成员 | 吴起 | 市委组织部副部长 |
| | 韦圣福 | 市委组织部副部长、市人力资源和社会保障局局长 |
| | 张黔生 | 市委党史研究室主任 |
| | 杨明义 | 市国家保密局局长 |
| | 袁竞 | 市发改委主任 |
| | 陈志平 | 市工业能源委主任 |
| | 陈晓灵 | 市教育局局长 |
| | 段开强 | 市科技局局长 |
| | 郑明蛟 | 市民委主任 |
| | 靳立国 | 市财政局局长 |
| | 王珏 | 市国土资源局局长 |
| | 廖海泉 | 市环保局局长 |
| | 李凌 | 市交通运输局局长 |
| | 罗绍怀 | 市农委主任 |
| | 杨永华 | 市商务局局长 |
| | 张鹏健 | 市文体广电局局长 |

唐自力 市卫生局局长
汪先明 市统计局局长
姚茂宽 市档案局局长
杨誉敏 市法制办主任
张大强 市公安局副局长
徐江市 住房城乡建设局副局长
周远德 市地方志编纂委员会办公室副主任
唐显坤 市国税局局长
赵书强 市地税局局长
朱青松 人行遵义中心支行行长
何 金 遵义军分区司令部训装办主任

中共遵义市委办公室
遵义市人民政府办公室

2012年10月15日

遵义市方言志丛书编委会

主 任 王秉清
常务副主任 李莲娜
副 主 任 徐光华 田景余 刘作会
委 员 雷昌蛟 陈遵平 周远德 胡光斌 蓝卡佳
姚丽娟 魏金光 占升平 陈蓝心

遵义市方言志丛书编辑部

主 编 刘作会
副 主 编 周远德
作 者 《遵义方言志》 胡光斌 陈蓝心
《赤水方言志》 陈遵平
《桐梓方言志》 蓝卡佳
《绥阳方言志》 姚丽娟 占升平
《务川方言志》 魏金光
编 辑 叶正江 吴国庆 吴青箐 陈 一 邱 洪
张登普 蒋信婵 陈有余 李良其
编 务 汪育华 张礼菊

前 言

《遵义市方言志(丛书)》(以下简称《丛书》)是由遵义市地方志编纂委员会办公室、遵义师范学院中文系语言教研室合作打造的一部专业志书。该《丛书》的编纂出版,成为遵义市地方志机构与遵义高等院校首次实现资源互补、合作双赢的成功范例,也为全面、深入推动我市地方志事业健康发展开创了新的局面。

该《丛书》是列入《遵义市地方志工作“十二五”规划》的专业志书。编纂出版该《丛书》,目的在于既能全方位地描写和记录遵义市区域内各方言的基本面貌,又能为编纂《遵义市志》“方言”篇提供翔实的基础材料,还能为人们广泛深入研究遵义方言、大力推广普通话提供参考性资料。

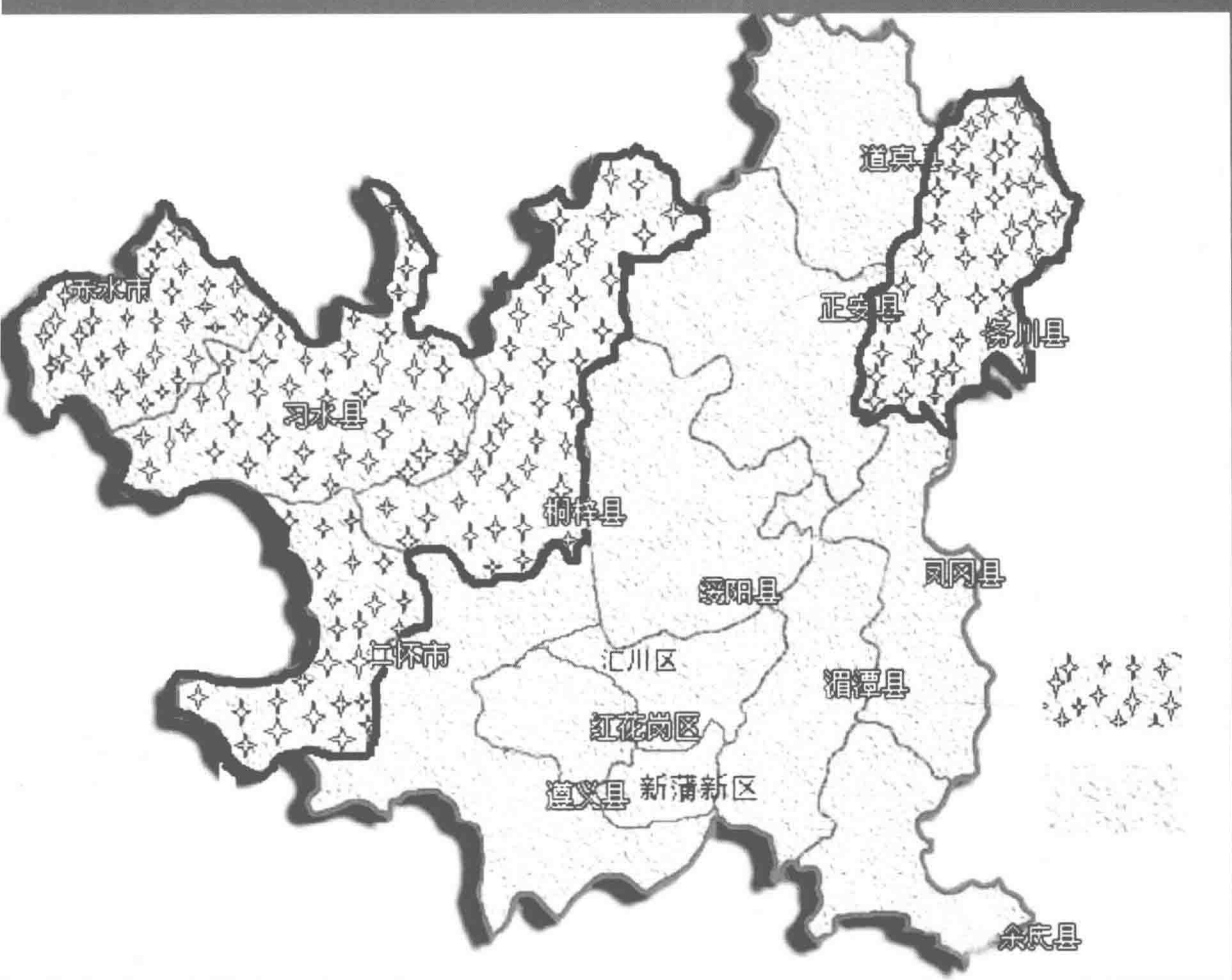
该《丛书》由《遵义方言志》、《赤水方言志》、《桐梓方言志》、《绥阳方言志》和《务川方言志》组成,分别由遵义师范学院中文系胡光斌(教授)、陈蓝心(助教),陈遵平(教授),蓝卡佳(教授),姚丽娟(教授)、占升平(副教授、博士),魏金光(讲师、在读博士)等专业教师遵循规范体例进行编纂,第一次完整地将遵义市区域内比较有代表性的方言全貌展现在世人面前,具有较高的学术性和权威性。

该《丛书》资料翔实,研究深入,内容丰富。语音方面包括全面记录方言的语音系统、同音字表、与北京语音及中古音进行比较等内容;词汇方面着重收录一般词汇和特色词汇;语法方面重点就本方言较为突出的语法现象进行描写和分析;此外,还通过语音、词汇、语法的共时和历时研究,揭示各方言的规律性特点。这对深入研究遵义市方言乃至北方方言具有重要的参考价值。

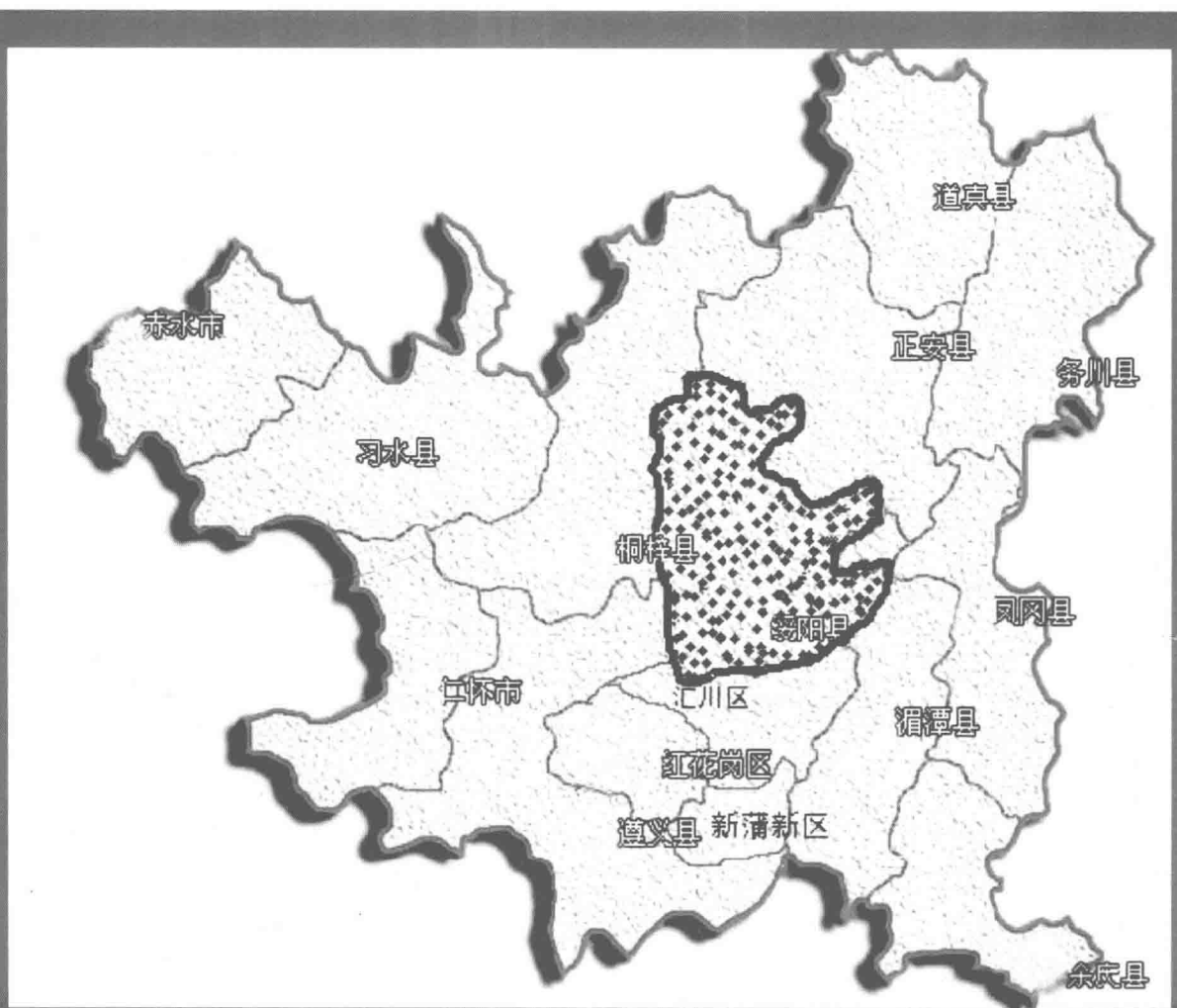
为保证该《丛书》编纂出版工作顺利开展,遵义市地方志办公室主任刘作会与时任遵义师院科研处处长雷昌蛟和遵义师范学院中文系主任陈遵平等多次主持召开会议,座谈、协商、研究编纂体例和运作模式,督促、检查、交流编纂工作情况,有力地推动了编纂工作得以顺利开展。编纂出版工作还得到市委、市政府的高度重视,市直有关部门和出版、印刷部门的大力支持和社会各界人士的热心帮助。借该《丛书》印刷出版之际,谨向所有关心、支持、参与编纂出版工作的同志们、朋友们致以衷心的感谢。

遵义市地方志办公室
2012年9月28日

遵义市方言分区图



绥阳方言图



目 录

第一章 导言	(1)
人文地理历史概况	(1)
一、人文地理概况	(1)
二、历史沿革	(1)
三、方言概况	(2)
第二章 绥阳方言音系	(3)
第一节 绥阳方言的音系格局	(3)
一、声母	(3)
二、韵母	(6)
三、绥阳方言的入声字	(9)
四、文白异读	(10)
五、声调	(12)
第二节 音标符号	(13)
一、辅音符号	(13)
二、元音符号	(13)
三、声调符号	(14)
四、其它符号	(14)
第三节 声韵配合规律	(15)
一、绥阳方言声韵配合规律	(15)
二、声韵配合表	(15)

第四节	同音字汇	(23)
第五节	分类词表	(40)
第六节	方言特色词语	(76)
第七节	谚语	(225)
一、	一般谚语	(225)
二、	天气谚语	(232)
三、	天干地支气象谚语	(232)
四、	十二月气象谚语	(233)
五、	十二月节气谚语	(233)
六、	歇后语	(234)
第三章	词法	(237)
第一节	名词	(237)
一、	名词的重叠	(237)
二、	名词的儿化	(242)
三、	“子”缀及其他类词缀	(243)
四、	名词的复数形式标记“些”	(246)
五、	亲属称谓中的标记成分	(246)
第二节	动词	(247)
一、	有关动词体貌格式的说明	(247)
二、	动词的体	(247)
三、	动词的貌	(250)
四、	动词的重叠形式	(251)
第三节	形容词	(253)
一、	形容词的重叠	(253)
二、	形容词表轻度量的格式	(256)

第四节 数词和量词·····	(257)
一、数词·····	(257)
二、量词·····	(262)
第五节 虚词·····	(271)
一、语气词·····	(271)
二、助词·····	(281)
第四章 句法·····	(292)
第一节 被动句·····	(292)
一、被动标记“着”·····	(292)
二、与不表被动的“着”的比较·····	(293)
三、被动句的语义色彩·····	(293)
第二节 疑问句·····	(295)
一、是非问句·····	(295)
二、特指问句·····	(297)
三、选择问句·····	(298)
四、正反问句·····	(299)
五、反问句·····	(301)
第三节 其他常用句式·····	(302)
第五章 语料标音·····	(305)
参考文献·····	(314)
后记·····	(315)

第一章 导 言

人文地理历史概况

一、人文地理概况

绥阳县位于贵州省北部，大娄山脉中段，在东经 $106^{\circ} 57' 22''$ — $107^{\circ} 31' 11''$ ，北纬 $27^{\circ} 49' 22''$ — $28^{\circ} 29' 34''$ 之间，隶属遵义市。全县南北长 75 多公里，东西宽 56 多公里，国土总面积 2566 平方公里，占贵州省总面积的 1.45%，占遵义市总面积的 8.28%。东连湄潭，南临遵义，西接桐梓，北靠正安。205 省道贯穿全境，遵义至绥阳县城段公路为高等级公路，绥阳至遵义高速公路正在修建中。县城距川黔铁路李家湾火车站 22 公里，距遵义 38 公里，距贵阳市 180 多公里，距重庆市 330 多公里，处长江经济带重庆经济辐射区。2003 年，绥阳县辖 12 个镇、3 个乡：洋川镇、郑场镇、旺草镇、蒲场镇、风华镇、茅垭镇、枫坝镇、宽阔镇、黄杨镇、青杠塘镇、太白镇、温泉镇、大路槽乡、小关乡、坪乐乡。有 114 个行政村，总人口 51.01 万人。2007 年末，全县总人口 52.3 万人，辖 12 个镇、3 个乡，121 个村（社区），2396 个村民小组。

二、历史沿革

据《绥阳县志》记载：绥阳，夏属梁州地。殷商属楚。春秋，归入牂牁，战国属夜郎。秦始皇（公元前 221 年）统一中国后，划入巴蜀徼外之地。西汉、东汉、三国蜀、西晋、东晋时期，均属为牂牁县地，南朝，县更名，归属穀邑县，隋大业七年（611 年）置县，属明阳郡。唐高祖武德四年（621 年）改明阳郡为夷州，辖 12 县。绥阳为其中之一。太宗贞观元年（627 年）以绥阳县属智州，四年（630 年）复置夷州。贞观十一年（637 年），绥阳县复归夷州、

州治绥阳。十六年（642年）原恭水县改的罗蒙县更名遵义县，县治绥阳。十七年（643年），原义泉、洋川县划入夷州，二十年（646年）夷州芙蓉县入播州。玄宗开元二十一年（733年），夷、播二州由江南道改属黔中道。二十六年（738年），原释夔县所改胡刀县并入芙蓉县。天宝元年（742年）。改夷州名义泉郡，播州名播州郡。肃宗乾元元年（758年），义泉郡复称夷州，州治绥阳县，领绥阳、都上、义泉、洋川、宁夷5县。绥阳县在今凤冈县西北，洋川县在今绥阳县。是年，播州郡复称播州，州治遵义县，领遵义、芙蓉、带水三县。芙蓉县在今绥阳县旺草区芙蓉江畔。即唐朝洋川县和芙蓉县属地。宋代曾属夔州路所领珍州，度宗咸淳末，以珍州及其所属绥阳、乐源两县属播州，县治绥阳。元代属播州宣慰司本土“江内”地区，即乌江以北属地。至元十四年（1277年）播州安抚使领地，隶于湖广行省。二十一年（1284年），播州改隶顺元等处宣慰司，降为播州军民安抚司。二十六年（1291年）直隶四川行省。元末复为播州宣慰司。明洪武七年（1382年），播州改隶贵州。二十七年（1402年）复隶四川布政司。万历二十七年（1599年），播州分为遵义、平越二军民府，以宋代绥阳县旧地置绥阳县，绥阳县属遵义军民府辖。清康熙二十六年（1687年）遵义军民府改名遵义府，雍正六年七月二十九日（1728年9月3日）绥阳县随遵义府由四川改隶贵州省。

民国2年（1913年）绥阳县属黔中道辖县之一。7年废道，直隶贵州省。24年（1935年）。隶遵义第五行政督察区。1949年11月绥阳解放后，属遵义专员公署。1970年属遵义地区。1997年遵义撤地建市后，属遵义市。

三、方言概况

绥阳方言属北方方言西南官话黔北片，语音上既有西南官话的共同特征，又具有独自的特点。可能是由于历史原因，绥阳话和邻近的重庆话、四川话比较接近，相反和本省的贵阳、安顺、都匀、六盘水、凯里、兴义等地的方言差距更大一点。绥阳音系在黔北片中与邻近的湄潭、正安、道真等方言音系基本相同。绥阳方言的语音系统大致可分为老新两派，大体说来，老年人、绝大部分中年人、交通不发达地区的青少年文盲或半文盲所说的话属老派，部分中年知识分子、城镇及其附近的青少年、在校学生所说的话属新派。

第二章 绥阳方言音系

第一节 绥阳方言的音系格局

本节主要从共时平面对绥阳方言音系中的声、韵、调进行描写。

一、声母

(一) 绥阳方言的声母共有 19 个, 包括零声母在内。现分列如下:

p	巴扒绑办博	p'	坡爬跑破劈	m	妈门马命墨	f	飞肥粉放法
t	都叠顶地答	t'	他同土痛特	n	拉拿努义捏		
ts	资直纸壮折	ts'	叉才草醋出			s	丝时上送色
z	日人然润热						
tɕ	加积己敬节	tɕ'	区全抢气切			ç	肖行写细锡
k	高管贡格歌	k'	开狂款靠客	ŋ	恩鹅我岸腭	x	哈鞋海恨活
ø	衣移雨二屋						

(二) 绥阳方言的声母系统有以下特点

1. 边音有混入鼻音的趋势。绥阳方言中的舌尖鼻音和边音有混读的趋势, 但还没有全混。合并的方向是l并入n, 只是这个过程还没有结束。从现阶段来看, 绝大多数边音字已经混入了舌尖鼻音n(在听感上, 绥阳方言的舌尖鼻音的读音没有普通话中的n重, 实际音值介于n、l之间。)有少数来自中古来母的一些字的声母现在仍然读l, 如“兰、辣、李、路”等。同时在混读时鼻音的音值不太稳定, 往往因受教育的程度、年龄阶段、语体等因素的影响在使用频率方面存在差异, 这可以看作是一种社会变体。因n、l可以任意变读而没有区别意义的功能, 为描写简便, 这两个音素在没有特别说明的情况下本文一律记为n。

2. 以高元音*i*、*y*开头的零声母字，实际读音中带有明显的摩擦成分。但这种摩擦是绥阳方言音系中因声道收缩、元音高化而造成的，还不具有辅音的语音特征，这里把它看作*i*、*y*的变体形式。

3. “乌、无、五、务”等字绥阳话读作*y*，带有较强的摩擦色彩，在声母是唇齿音时也具有这个特点。这个韵母跟在其他非唇齿音声母后时不具有摩擦色彩。这样看来*u*读作*y*要受到一定语音环境的制约，本文把*y*看作是*u*的音位变体，不作声母对待。

4. 绥阳方言中的*x*在与*u*相拼时念成*fu*，与唇齿清擦音[f]合并，如“呼=肤*fu*、湖=扶*fu*、虎=腐*fu*、户=富*fu*”等。但在其他情况下*x*与*f*分而不混。如“房*faŋ*≠行*xaŋ*（银行）非*feil*≠灰*xuil*”等。这样看来，*x*读*f*也是一个条件变体。

5. 尖团音已经合流。如“西=希*ci*、清=轻*tɕiŋ*、节=洁*tɕie*”等。

6. 塞擦音只有两套：舌尖前塞擦音和舌面塞擦音。普通话中的舌尖后塞擦音并入舌尖前塞擦音。

7. 因舌尖后塞擦音并入舌尖前塞擦音，在普通话中的舌尖后浊擦音*ʒ*的发音部位转移，在绥阳方言中变为舌尖前浊擦音*z*。

8. 有舌根鼻音声母*ŋ*，来自中古的疑母和影母字，如“恩鹅我安爰”等。

（三）与中古声母的比较

现代各地汉语方音与中古《切韵》音系对应明显，特别是北方方言与中古音的传承关系更为明显。在探讨各地方音声母系统源流方面，一般以《切韵》音系的声母系统作为参照。《广韵》承《切韵》音系而来并根据语音的发展实际对音系成员有所增删。宋人的声母系统有36字母，分为帮组、非组、端组、泥组、精组、知组、庄组、章组、日组、见组、晓组、影喻等组。这些音类在各地汉语方言中的演变表现不一，有音类的合并，也有音类的分化，分歧很大。绥阳方言属于西南官话区的黔北片，中古音声类在本方言中的演变主要有以下特点：

1. 中古全浊塞音、塞擦音现在全部清化，演变方式跟北方话一样，依声调不同分化为送气音和不送气音，即平声送气，如“平铜床穷皮葵”等；仄声不送

气，如“第柜被柱局”等。

2. 古知、章、庄三组声母字大部分与精组洪音字合流，读[ts]、[tsʰ]、[s]。如“知=支=资 tsɿ || 脏=张=章 tsan || 沾=詹=簪 tsan”等，只有个别情况例外。

3. 古章组假摄开口三等字的读音还处于变化中。20世纪50年代以前读舌面音[tʃ]、[tʃʰ]、[ʃ]（为老派读音），今天大部分已经并入[ts]、[tsʰ]、[s]（新派读音）。如“车 tʃi || tsʰɛ || 蛇 ʃi || sɛ”等。

4. 非组字属于唇齿音，晓匣母字属于喉牙音，这两组音的发音部位不同，音值也不一样，今普通话属于两个不同的音类，绥阳话中这两类声母一般也分而不混，但在以下语音条件下却变成了同音声母：一是在遇摄合口一等模（举平以咳上去，后同）韵前晓、匣母字与合口三等虞韵非组字合流，统读[f]；二是在臻摄合口一等入声没韵前，晓、匣母字与通摄合口三等屋韵和臻摄合口三等入声物非组字合流，声母读[f]。如：呼[fu] = 夫肤 || 虎[fu] = 甫府 || 护[fu] = 付富；忽[fu] = 福馥伏（屋韵）弗拂佛（物韵）等。其他情况下二者读音有别。

5. 开口二等韵系见系部分字仍读[k]、[kʰ]、[x]，还没有腭化，有文白异读时，白读音往往读[k]、[kʰ]、[x]，文读读腭化音（以下仅举白读音）。如：甹[kan] || 虹[kan] || 项[xan] || 巷[xan] || 角[ko] || 桷[ko] 江韵系入声 || 解[kai] || 蟹[xai] 佳韵系 || 皆[kai] || 阶[kai] || 介[kai] || 界[kai] || 疥[kai] || 届[kai] || 戒[kai] || 诫[kai] || 间[kan] 皆韵系（一间房） || 嵌[kʰan] || 咸[xan] || 陷[xan]（陷进去） 咸韵系 || 夹[kaj]（夹起） || 掐[kʰaj] 咸韵系入声 || 衔[xan] 衔韵系 || 跤[kau] || 校[kau]（校时间） || 觉[kau]（睡觉觉） || 敲[kʰau]（敲下儿） 肴韵系 || 杏[xən] 庚韵系。

6. 开口一、二等韵的影、疑两母字读音今分两类：一是疑母在蟹、效、山散射开口一等、二等等摄前读[ŋ]；影母流、咸、宕二摄开口一等，蟹、效二摄开口一等、二等及梗摄开口二等麦韵字前读[ŋ]。如：我[ŋo] || 碍[ŋai] || 藕[ŋəu] || 岸[ŋan] 一等疑母 || 哀[ŋai] || 安[ŋan] || 恩[ŋən] || 欧[ŋəu] 一等影母 || 额[ŋɛ] || 咬[ŋəu] || 崖[ŋai] || 硬[ŋən] 二等疑母 || 矮[ŋai] || 轭[ŋɛ] || 淹[ŋan] || 樱[ŋən] 二等影母。这些字都是洪音字。另一类是在咸摄二等、三等、四等字前，这两个声母今读[n]，实际读音是[n̄]，与“泥”、“来”两母合流。如：业[niɛ] || 宜[ni] || 验[nian] || 仰[nian] 开口三等韵 || 砚[nian] 开口四等韵，这可以看作是[ŋ]的条件音变。