

云南省凤庆县地方志丛书之四

凤庆县文化馆志



凤庆县文化馆

凤庆县地方志办公室

编

云南省凤庆县地方志丛书之四

# 凤庆县文化馆志

主 编 杨滋荣

凤庆县文化馆  
凤庆县地方志办公室

编

一九九一年六月

# 凤庆县文化馆志

---

临文出第055号

开本：787×1092 32开本

印张：6·125 字数：142千字

印数：1——600册

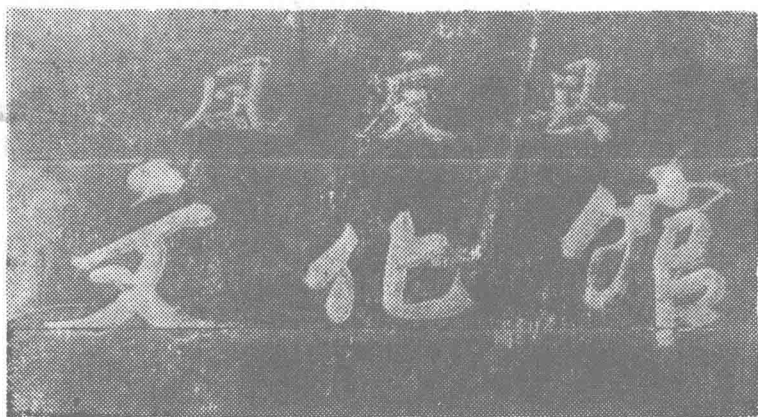
昆明市盘龙新知识印刷部印刷

\*

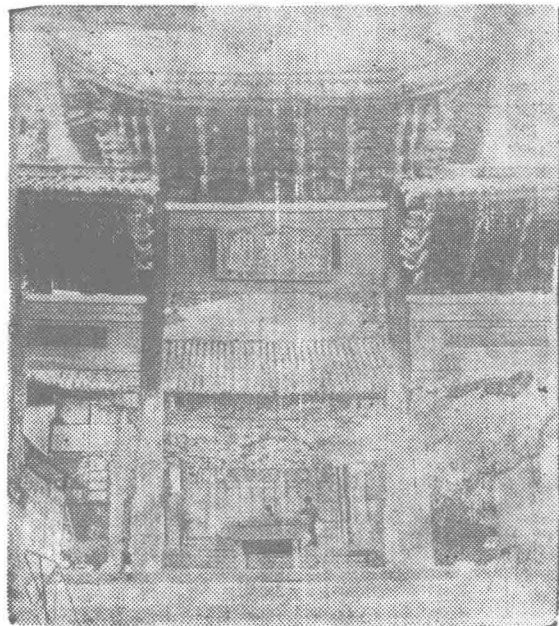
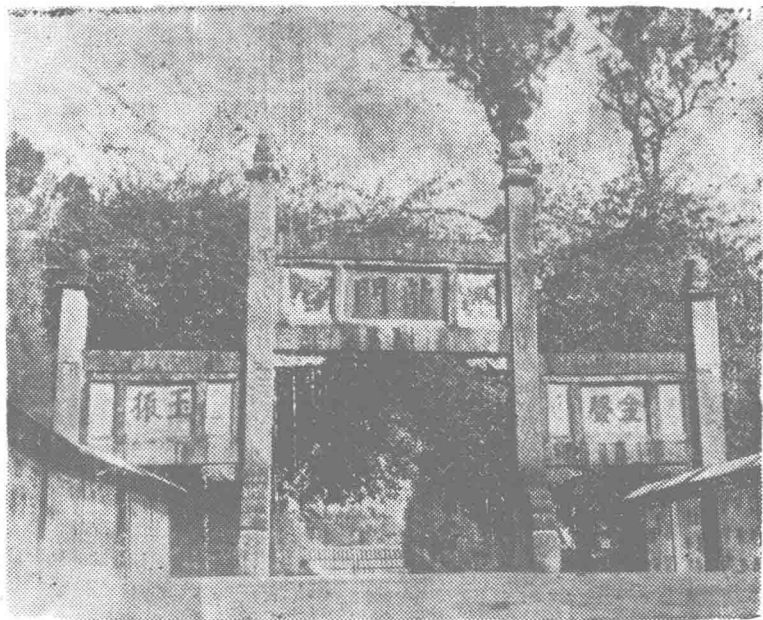
1991年7月第1次印刷



凤庆县文化馆住地的孔庙大成殿 杨云航摄



凤庆县文化馆门牌 杨云航摄



凤庆县文化馆  
住址：（上）  
孔庙之龙门：  
（下）孔庙之  
棂星门。

杨云航摄

# 序 1

多修志而博知，常读志则得师，心藏志者涉世自当尺。唯文化之志，记述一个民族的文学、艺术、电影、图书、文博、群众文化、文化科技、文化市场发展史，永远以潜移默化的功能对人们产生启迪、净化其灵魂、锻铸人们精神毅志的作用。故各级党和政府在领导各族人民从事各种社会活动的实践中，逐步意识并强化了对文化工作的关注，于民众得温饱的同时，纳文化事业改革和建设入议程，有效地利用各种文化手段以提高民族素质，凝聚其积极进步的精神力量，促进经济和社会发展。

文化馆在中华人民共和国成立前即是民众教育馆，成立初为人民文化馆。它的存在和发展为各级政府向广大人民群众进行宣传教育、组织、辅导群众开展文化活动，自成综合性群众文化事业机构而具当地群众从事文化艺术活动中心的功用。随着我国从城市到农村极力贯通“一手抓物质文明建设，一手抓精神文明建设”的思想，特别把文化工作的重点放到农村之后，便大大突出了文化馆这个环节，通过各级文化站（中心）和文化室，体现宣传教育、组织辅导、科技普及、法制教育、文化娱乐、扫除文盲、民族体运等多极功能，并将随着各族群众的文化需求不断拓展业务领域。

“承上启下，鉴古观今。”凤庆县文化馆自创立顺宁县民众教育馆起有六十年，为弘扬传统文化，引导现代文明，组织起各族各界和有识之文化名流、党政职员、民间艺人努力开展群众文化活动和建设，为近四十万各族人民架起一座追求文明进

步的桥梁，有自己的特色和经验，虽因历史的原故，一些宝贵资料未能保存下来，现有的也不尽完整，难全该馆历史沿革和社会功用的真实面目，但是编者饱含对民族和民族文化的事业心和责任感，上下求索，广为搜集，洒去无数辛勤的汗水而最终落笔成志，为凤庆也为临沧地区的文化宝库奉出一份厚礼，当为之称幸。

馆志乃部门综志，前念古人，外启民智，对内则如一面蓝图，指引县级文化馆建设的路在以经济建设为中心、实行改革开放的情势下，文化馆存在与发展的前景将更高更阔，只要以求实的精神和不舍的毅力，把党和政府的关怀重视与群众基础有效地结合起来，唯民众宣传教育的性质不变，唯社会效益为最高标准不变。艰苦创作、精心管理，活跃局面，必将使自己的工作一如本土上的茶，“以一枝绿叶成茶文化于天下”。

禹崇全

一九九〇年十一月

# 序 2

世界之大，莫过于文化。社会文明进步的过程也即是社会文化进步的过程。文化馆的建设与发展，对社会文化的进步与繁荣，有着举足轻重的地位和作用。

一个县的文化馆是该县的社会文化活动中心，是一个县的文艺创作研究的学术机构，是一所对人民群众进行文艺培训辅导的业余艺术学校，其宗旨是不断提高各族人民的文化素质和审美层次，推动社会文明的进程。

“观今宜鉴古”，为了在深化改革的过程中探索一条适应文化馆建设发展的路，我们需要回过头，看看昨天、前天留下的足迹；当然更为了明天，为了建设一个适应社会文明高速度发展的文化事业机构，更需要总结过去。成功和失败，只要找到真谛，便都有价值，都可成为走向未来的指路灯。

凤庆县文化馆志是值得写的，并已写出来了。它是云南省最早创建的十多个县级文化馆之一。尽管历经沧桑，许多宝贵的资料在历史的浪潮中淹没，特别是30年代至70年代初期，文化馆资料在极少的文书档案和艺术档案中保存下来，写志基础薄弱。尽管如此，编者还是查遍县档案馆的资料，找能找到的文化馆历届领导和工作人员，搜集能搜集到的口碑资料并反复核实，力争翔实可靠。在篇目设置上，既尊重历史，更多的是考虑到文化馆未来建设。这也许就是“无古不成今”吧！

总之，为对历史负责，为惠及子孙，为教育存史，为资治咨询；为文化馆能成为社会文明进步的纽带和桥梁，终于编写成此志。特予祝贺，是为序。

杨廷礼

一九九一年元月二十八日



# 凡 例

一、本志编纂以辩证唯物主义为指导，坚持四项基本原则，力求用新的观点、方法、材料实事求是的记述凤庆县文化馆的历史与现状。

二、本志按建置沿革、文学、理论研究、音乐、舞蹈、戏剧、美术、书法、摄影、职工教育、业余教育、文物保护、文体游艺、农村群众文化、档案资料、经费等艺术业务门类为序横排纵写。

三、本志除极少数引文外，用语体文记述，详今略古，寓褒贬于叙事之中，标题简明醒目，文字朴实简洁。

四、本志中华民国以前的历史纪年用汉字记述，后加括号内注明公元年号。中华人民共和国成立以后直书公元年号

五、本志数字书写按1987年国家语言文字工作委员会等七部门公部的《关于出版物上数字用法的试行规定》为准。

六、本志一律用新华字典1979年修订重排本简化字书写；标点符号使用亦按此字典规定的常用标点符号使用法使用。

七、本志所涉计量单位，凡中华人民共和国成立以前的按原计量单位记述，以后按国务院1984年颁布的《中华人民共和国法定计量单位》规定记述。

八、本志上限尽量追溯到事物的发端，下限到1990年6月，有的事可适当延长。

九、本志大事记以有较大影响的大事、要事、首事、奇事标准收辑，以编年体为主，辅之以纪事本末体记述。

十、本志力求图、文、表结合记述，展出作品列数据，刊用作品列目录，省以上获奖作品附录原文，凡“凤庆县文学社”社员的理论文章均目录。

# 目 录

序 1 .....	禹崇全 ( 1 )
序 2 .....	杨廷礼 ( 3 )
凡例 .....	( 4 )
概述 .....	( 1 )
大事记 .....	( 8 )
<b>第一章 机 构</b> .....	( 15 )
第一节 建置沿革 .....	( 15 )
附表 1 凤庆县文化馆历届领导人 简表 .....	( 17 )
第二节 主管领导机关 .....	( 18 )
附表 2 主管文化馆领导机关更迭表 .....	( 18 )
第三节 馆址设施 .....	( 19 )
凤庆县文化馆示意图 .....	( 20 )
附表 3 凤庆县文化馆房产登记表 .....	( 21 )
第四节 设备 .....	( 22 )
附表 4 凤庆县文化馆设备一览表 .....	( 22 )
<b>第二章 文 学</b> .....	( 26 )
第一节 文学团体 .....	( 26 )
一、吟秋诗社 .....	( 26 )
二、海棠诗社 .....	( 26 )
三、诗人讨论社 .....	( 26 )
四、文艺月刊社 .....	( 26 )
五、凤庆县文学社 .....	( 27 )

图 1	凤庆县文学社理事会全体成员合影	( 30 )
	六、岩秀文学社	( 31 )
	七、长桑诗社	( 31 )
	八、新星文学社	( 31 )
	九、乡河文学社	( 31 )
	第二节 文学刊物	( 32 )
	一、文艺月刊	( 32 )
	二、凤庆文艺	( 32 )
	三、岩秀	( 32 )
	四、乡河	( 33 )
	五、新星	( 33 )
	六、澜沧放歌	( 33 )
	第三节 文学活动	( 33 )
	一、文学创作	( 33 )
图 2	澜沧地区第 3 次文学戏剧创作座谈会合影	( 34 )
	二、诗歌朗诵会	( 35 )
附表 5	诗歌朗诵会统计表	( 35 )
	三、文学评奖	( 35 )
附表 6	《凤庆县文艺》第 1 届文学评奖获奖篇目	( 36 )
表 7	凤庆县文学社推荐参加临沧地区 1986 年 文学评奖篇目	( 37 )
	四、诗歌创作奖	( 37 )
附表 8	凤庆县文化馆第 1 次诗歌创作有奖赛评奖结果	( 38 )
	五、“百灵杯”诗歌朗诵大奖赛	( 38 )
	第四节 文学作品	( 39 )
	一、县级刊物发表的文学作品	( 39 )
附表 9	《凤庆文艺》(1983——1989 年)作品目录	( 40 )

附表10	凤庆县作者在外县刊物发表的作品目录·····	(64)
	二、凤庆县作者在地级刊物发表的文学作品·····	(64)
附表11	凤庆业余作者在地级刊物发表的文学作品目录·····	(64)
	三、凤庆县作者在省级刊物发表的文学作品·····	(69)
附表12	凤庆县业余作者在省级刊物发表的文学作品目录·····	(70)
	四、凤庆县作者获奖的文学作品·····	(73)
附表13	凤庆县业余作者在地级以上获奖的文学作品目录·····	(74)
<b>第三章</b>	<b>理论研究</b> ·····	(75)
	第一节 群众文化理论研究·····	(75)
附表14	省级以上刊物发表的学术论文目录·····	(76)
	第二节 民族理论研究·····	(77)
附表15	地级发表的学术论文和调查报告目录·····	(78)
表16	省级以上发表的学术论文和调查报告目录·····	(79)
	第三节 民族民间文艺收集整理研究·····	(81)
	一、1950年至1982年的民族民间文艺收集整理研究·····	(81)
	二、中国民间歌曲集成(凤庆部分)·····	(81)
附表17	《中国民间歌曲集成云南卷初选稿汇编·临沧部分》收录的凤庆民歌目录·····	(82)
	三、民族民间舞蹈集成·····	(87)
附表18	《凤庆民族民间舞蹈》目录·····	(88)
	四、中国民族民间器乐曲集成·····	(90)
附表19	凤庆县器乐曲集成收集整理情况表·····	(91)
<b>第四章</b>	<b>音乐</b> ·····	(94)

第一节	业余轻音乐团	( 94 )
第二节	城镇机关职工文艺晚会	( 94 )
附表20	城镇机关职工文艺晚会统计表	( 94 )
第三节	会演调演	( 95 )
一、	县级文艺会演	( 95 )
二、	参加地级文艺会演	( 96 )
三、	参加国家级文艺调演	( 97 )
第四节	音乐比赛	( 97 )
一、	凤庆县首届青年歌手有奖赛	( 97 )
二、	凤庆县首届青年吉它有奖赛	( 97 )
三、	凤庆县第二届青年歌手大奖赛	( 98 )
四、	临沧地区首届青年歌手有奖赛	( 99 )
五、	临沧地区第二届青年吉它有奖赛	( 99 )
第五节	音乐作品	( 99 )
第六节	音乐刊物	( 99 )
附表21	《凤庆演唱》目录	(100)
<b>第五章</b>	<b>舞    蹈</b>	(103)
第一节	舞蹈比赛	(103)
第二节	舞蹈编导辅导	(104)
第三节	舞蹈理论文章	(104)
<b>第六章</b>	<b>戏    剧</b>	(105)
第一节	剧团	(105)
一、	顺宁新剧团	(105)
二、	话剧社	(105)
三、	凤庆县业余滇剧队	(105)
第二节	戏剧演出	(106)
第三节	戏剧创作及作品	(106)

第四节 样板戏·····	(106)
<b>第七章 美 术</b> ·····	(107)
第一节 美术创作活动·····	(107)
一、美术工作会议·····	(107)
附表22 美术工作会议日程表·····	(108)
表23 凤庆县业余作者被推荐参加临沧地区25周年国 庆美展的作品登记表·····	(109)
二、美术工作座谈会·····	(111)
附表24 出席“凤庆县一九七五年美术工作座谈会” 情况简表·····	(111)
三、“农业学大寨”专题美术创作学习班·····	(112)
四、美术创作会议·····	(112)
图3： 参加一九八三年美术创作会议人员合影·····	(113)
第二节 美术作品展览·····	(113)
附表25 凤庆县1984年“六一”国际儿童节少儿美术 书法获奖名册·····	(116)
表26 凤庆县首届青少年科技作品、科普美术作品展 览获奖名册·····	(117)
第三节 美术作品·····	(120)
一、地级展出刊用的美术作品·····	(120)
附表27 凤庆县作者在地级展出刊用的美术 作品目录表·····	(121)
二、省级展出刊用获奖的美术作品·····	(122)
附表28 凤庆县作者在省级展出刊用的美术作品目录表·····	(122)
第四节 树根造型艺术展览·····	(123)
第五节 全国首届“园丁杯”少年儿童美术作品评 奖赛·····	(123)

## 第八章 书 法

- 第一节 书法作品展览·····(125)
- 附表29 凤庆县书法作品展览统计表·····(126)
- 第二节 地级展出刊用的书法作品·····(127)
- 第三节 书法论文·····(127)
- 第九章 摄 影·····(128)
- 第一节 凤庆县摄影协会·····(128)
- 附表30 凤庆县摄影协会理事会人员名册·····(131)
- 第二节 摄影活动·····(131)
- 一、县级摄影作品展览·····(131)
- 附表31 凤庆县文化馆摄影作品展览统计表·····(132)
- 二、地级组织的影展·····(132)
- 第三节 摄影作品·····(133)
- 附表32 摄影作品统计表·····(134)
- 第十章 职 工 教 育·····(137)
- 第一节 短期培训·····(137)
- 附表33 凤庆县文化馆职工短期培训统计表·····(137)
- 第二节 函授学习·····(139)
- 第三节 自学·····(140)
- 第四节 参观考察·····(140)
- 第五节 大专院校读书进修·····(140)
- 第六节 先进人物·····(141)
- 第七节 在职干部正规化教育·····(141)
- 第十一章 业 余 教 育·····(142)
- 第一节 民众学校·····(142)
- 第二节 培训辅导·····(142)
- 一、文学·····(142)

二、音乐	(142)
三、舞蹈	(143)
四、戏剧	(144)
五、美术	(144)
六、摄影	(144)
第三节 政治宣传	(144)
一、民众周刊	(144)
二、黑板报和墙报	(145)
三、图书借阅和报刊阅览	(145)
四、幻灯放映	(145)
五、电影放映	(146)
六、收音广播	(146)
七、收音快报	(146)
八、图片展览	(146)
九、板报	(147)
十、阶级教育展览	(147)
十一、工农业展览	(147)
<b>第十二章 文物保护</b>	(148)
第一节 文物普查	(148)
第二节 文物保护单位	(148)
附表34 凤庆县重点文物保护单位简表	(149)
第三节 馆藏文物	(149)
第四节 文物保护	(150)
<b>第十三章 文体游艺</b>	(151)
第一节 体育活动	(151)
第二节 文娱活动	(151)
第三节 园艺花卉	(152)



一、动物园	(152)
二、游憩所	(152)
三、花鸟展	(152)
<b>第十四章 农村群众文化</b>	(153)
第一节 文化站	(154)
一、文化站的建立	(154)
二、文化站管理员	(155)
三、文化站设施设备	(155)
附表35 文化站设施设备统计表	(155)
四、文化站工作	(157)
第二节 文艺晚会	(158)
第三节 农村业余文艺调演会演	(159)
<b>第十五章 档案资料</b>	(161)
第一节 文书档案	(161)
附表36 凤庆县文化馆文书档案统计表	(161)
第二节 艺术档案	(162)
附表37 凤庆县文化馆艺术档案统计表	(162)
第三节 报刊资料	(163)
<b>第十六章 经 费</b>	(164)
第一节 历年财政拨款及预算外收入	(164)
附表38 凤庆县文化馆1954年至1989年经费统计表	(166)
第二节 以文补文	(168)
附录	(169)
凤庆黄宫大成殿	(169)
记得那一天	(170)
那一次	(171)
茶罐	(173)