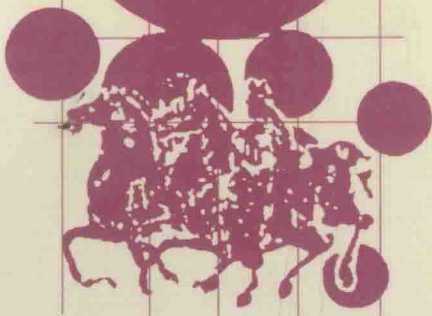


象棋基础丛书



# 象棋中局战术

安徽科学技术出版社

象棋基础丛书

# 象棋中局战术

邹立武 许波 编著

安徽科学技术出版社

(皖)新登字 02 号

责任编辑:杨家骊

封面设计:王国亮

## 象棋中局战术

邹立武 许波 编著

\*

安徽科学技术出版社出版

(合肥市跃进路 1 号新闻出版大厦)

邮政编码:230063

新华书店经销 安徽星火印刷厂印刷

\*

开本:787×1092 1/32 印张:8.25 字数:178 千字

1997 年 11 月第 1 版 1997 年 11 月第 1 次印刷

印数:6 000

ISBN 7-5337-1497-0/G·238 定价:8.50 元

(本书如有倒装、缺页等问题向承印厂调换)

## 前 言

一局棋一般可以分为开局、中局和残局三个阶段。

开局的重要性是不言而喻的，就像做任何事情先要做好准备工作，都要有坚实的基础一样。不过，常见的各种开局都经名家研究过，并已出版成书。业余棋手只要肯花功夫多打一些有关棋谱，开局水平不难迅速提高。残局当然也很重要，多数棋局要到残局才能决出胜负或和局。然而，很多实用残局有规律可循，这方面的资料也比较多。业余棋手不难掌握常见实用残局的攻防要领。

中局既是一局棋最重要的环节，起着承上启下的作用，又是双方较量棋力，进行搏杀的阶段。中局如果下得比较成功，就会以优势进入残局，取胜的几率就比较高，有时甚至仅仅是时间问题。中局虽然如此重要，但是中局无规律可言，令人不知从何着手进行训练。不仅业余棋手经常为中局水平难以提高感到苦恼，象棋教练员也经常被棋手中局水平提高得缓慢所困扰。

象棋运动员历来都是通过对局，局后再进行分析研究，即“拆棋”这种方式来训练的。这不仅是有效的，而且是必要的。但这种训练方法也有不足之处。因为人的精力是有限的，棋的变化是无穷的，以有限对无穷，难免使人心穷力竭。业余棋手采取这种方式训练困难甚多，一是没有足够的时间用于对局和拆棋，二是缺乏高水平教练加以指点。

笔者在成为专业棋手之后，也经常思考如何提高中局水平问题。我们感到传统的训练方法没有帮助棋手在对局中树立正确的作战指导思想。我们认为，棋手在对局中要不断地检讨和调整战略，调整的依据则是通过形势判断得出的结论。棋手在作出正确的形势判断后，应根据形势的优劣，确定战略方针，再寻求能够实现战略目标的战术手段。

本书将中局阶段的作战手段，分为“优势局面下的战术”、“相持局面下的战术”、“对攻局面下的战术”和“劣势局面下的战术”。这也是我们的一次尝试。书中遴选的战例，许多都是由常见开局演变成的典型局面。读者如果认真阅读本书，并在实战中做到举一反三，中局水平必将跃上一个新台阶。

为了避免读者误解，我们在这里仍然要强调，认真对局并做好记录，局后再分析这局棋的成败得失，对于提高棋力是必不可少的手段。

作者

# 目 录

第一章 形势判断 .....	(1)
第一节 第一感法 .....	(1)
第二节 心算法 .....	(3)
第二章 优势局面下的战术 .....	(10)
第一节 具有物质优势时的战术 .....	(10)
第二节 具有位置优势时的战术 .....	(17)
第三节 具有兵种优势时的战术 .....	(34)
第三章 相持局面下的战术 .....	(40)
第一节 较量耐力的战术 .....	(40)
第二节 相持局面下如何掌握时机 .....	(57)
第四章 对攻局面下的战术 .....	(77)
第一节 争抢速度的战术 .....	(77)
第二节 寻找突破方向 .....	(98)
第三节 实现有利的转换 .....	(112)
第五章 劣势局面下的战术 .....	(130)
第一节 简化局势 .....	(130)
第二节 佯攻战术 .....	(137)
第三节 设置陷阱 .....	(155)
附录一 中局精彩片断 .....	(169)
附录二 中局临门杀手 .....	(215)
附录三 棋力测试 .....	(238)

# 第一章 形势判断

形势判断是指对局者通过对棋局中敌我双方全盘形势进行分析,得出或我方占优,或敌方占优,或双方平稳,或双方对攻等结论。而在实战中要做到非常精确的判断是很难的。这种能力需要经过长期实战磨炼才能逐步形成。形势判断一般有“第一感”和“心算”两种方法。

## 第一节 第一感法

棋手在对局中凭直觉首先感到应该下的一手棋,称为第一感。它往往能以最快的速度作出最佳的选择。这种反应不需要通过计算就会产生,使人觉得不可思议,因而有人认为这是棋手在对局中出现的灵感。

为什么棋手在实战中经过细致思考的结果往往不如这种神奇的第一感呢?这种灵感又是如何产生的呢?下面我们通过图1和图2所示的两个残局来回答上面提出的问题。

图1 红方炮双底兵对黑方双士,红方显然占优。现在轮到

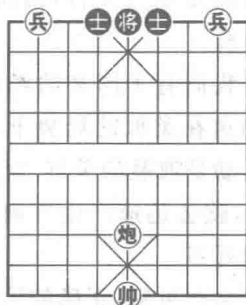


图1

红方行棋，红方第一感下在哪儿才正确呢？结果又将如何呢？

我们以此为题进行过几次测验，大多数象棋爱好者的第一个反应是走帅五平四（或帅五平六），也有一部分人选择兵二平三（或兵八平七），结果被黑方将5进1，红方将无法取胜。正确的着法是：

炮五进六 ……………  
 红方炮塞花心，堵住黑将，黑方只能动士。黑方此时有以下两种选择：

…………… 士4进5 兵八平七 （红胜）  
 或者

…………… 士6进5 兵二平三 （红胜）

下面我们再看一看图2。

图2 红方炮双底兵对黑方孤将，红方无疑占绝对优势。但是，不论红方走兵二平三或兵八平七，还是炮五进六，都无法杀死黑将或使黑方欠行，因而红方无法获胜。

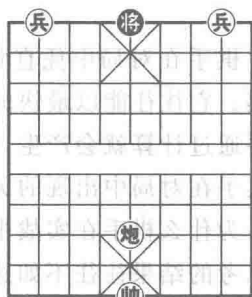


图2

我们有了图2的经验后，就会知道在类似的局势下，不让黑将活动是取胜的关键。因而，面对图1，就会迅速产生正确的反应，即第一感，下出炮五进六弃炮的好棋。

由此可知，正确的第一感来自经验的积累。



## 第二节 心 算 法

心算是指棋手在对局中,根据局势估计对方的战略、战术,默算后面几着棋的变化,并确定自己的策略。由于比赛每一方可运用的时间有一定的限制,因此运用心算,迅速准确地预测局势的发展和确定走子步骤甚为重要。棋谚“多算胜少算”中的“算”就是指心算。

心算最常用的有对比法与排除法两种方法。

### 一、对比法

在对局中,从敌我双方子力的强弱(多子、多兵或卒、多仕相或士象者为强,反之为弱),子力的结构与分布状态(常指子力占据的位置,阵形是否工整,子力是否活跃),各兵种联合作战的能力与机动性(常指能否构成中局杀势,是否存在中局夺子、得先的机会,是否控制了攻守两利的要道),以及控制力等几个方面进行综合对比,得出“先手”或“后手”,“优势”或“劣势”,“胜势”或“败势”,“平稳”或“对攻”,“复杂”或“简明”,以及双方处于均势等结论,称为对比法。下面请看几个关于形势分析的例子。

图1 双方均为单车双马双炮仕相(士象)全,黑方在子力上多一卒,但右马道路不畅,1路车未能及早出动。从表面上看,双方



图1

似处于胶着状态。但现在轮红方行棋，红方只要充分发挥子力的机动性，通过各兵种联合作战，就可取得优势。试演如下：

(1)炮一进三，车1进1，车二进三，炮6平7，马三进四，车1平9，炮一平二，卒3进1，马八进七，红方明显占优。

(2)炮一进三，士4进5，马八进七，车1平2，炮八平九，车2进7，马七进五，马6退5，车二进五，将5平4，车二平三，将4进1，兵七进一。至此，红方虽少一子，但控制力极强，已经大占优势。

(3)炮一进三，炮1平3，马三进四，卒3进1，兵七进一，象5进3，马四进六，马3进4，马八进六。至此，红方各子活跃，已占优势。

(4)炮一进三，马6进7，马八进七，车1平2，炮八平九，马7进5，相七进五，车2进7，相五退七，车2平7，马七进五。至此，红方车马炮已形成临门攻势，显然占优。

由以上这个似乎平淡的局势可以看出，只要经过深思熟虑，仔细推敲，就能发掘出高招，使局面顿时改观。

**图2** 红马捉双，黑炮瞄住红车，且多一卒，呈互缠局面。现在轮红方行棋，考虑到红方各子均有一定的攻击力，故应采取攻击方案。现有几种作战计划可供对比参考：

(1)车七进五，炮7平3，马四退三，卒7进1，前马退一，卒7进1，马三退五，卒7平6。至此，红方多子，黑方占势，形成双方互缠的局面。

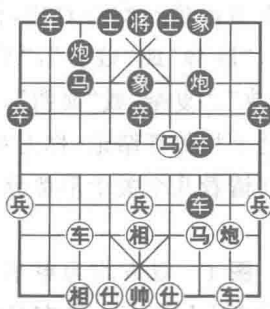


图2

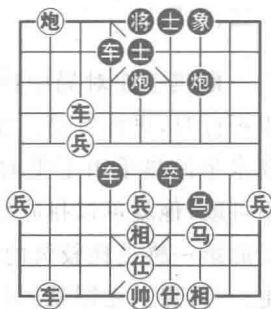
(2)车七进五,炮7平3,炮二进七,车7进1,马四进五,车2进1。至此,红方净丢一车,攻击力量又不足,已呈败势。

(3)车七平九,车7进1,炮二进七!给黑方出一个难题。黑方是保持多子优势,还是弃还一子?以下黑方如走炮7平6,则车二进七,士4进5,马四进五,炮3平4,炮二平一,红方有攻势,大有作为;如走车7平6,则马四进三,士4进5,车九平六,车2平4,车六平八,仍呈互缠局面。

(4)车七平六,车7进1,炮二进七(亦可马四进五!凶悍之极),炮3进8,仕六进五,炮3平1,帅五平六。至此,黑方难以应付。

由以上四种变化可以看出,红方只要利用先行之利,发挥子力均有一定攻击力的特点,采取进攻方案,牢牢地掌握先手,而不贪图得子,就能控制整个局面。棋谚“得子失先非上乘”,讲的就是这个道理。

**图3** 双方正在进行激烈对攻,黑方集结双车双炮和马卒,攻击红方的中路与七路,红方则利用沉底炮与双车兵进行侧击。这是一个比时间比速度的问题。现在轮红方行棋,有炮八平九和车七平三两种走法,其变化试演如下:



**图3**

(1)炮八平九,炮7进5,车七进三,士5退4,车七退一,将5进1,炮九退一,马7进5,相三进五,炮5进5,仕五退六(如仕五进四或进六,则炮7进2抽车),前车进3。至此形成绝杀,黑方胜定。

(2)车七平三,现在红方迫使黑方弃子强攻,以下大致有三种变化:

①马7进5,相三进五,炮5进5,仕五进六,炮7进5(如炮7平5,则炮八平九,红方在对攻中占优),车三退四,前车进2,炮八平九,红优。

②后车进1,车三退三,卒6平7,车三平二,炮7进5,炮八平九,将5平4,兵七进一,红方有攻势。

③炮5进5,仕五进六,炮7平5,炮八平九,对攻中红方占优。

由图1至图3可以看出,在复杂的中盘战中,必须审时度势,敌强我弱就应打速决战,或设法求和;我强敌弱则应稳扎稳打,不给敌方以喘息的机会。行棋既忌畏畏缩缩,又忌一味蛮干。如果对形势有一个正确的判断,那你就能找到相应的对策,这是一把开启难题的金钥匙!

## 二、排除法

一般棋手在对局中往往从一个简单的变化开始计算,觉得不可行时,再计算第二路变化,乃至第三,第四等各种变化。而高水平的棋手由于平时的积累经验告诉他,某一路变化绝对不可取,他就可以排除了,不予多加思考。大多数情况下,棋手们的第一感是比较灵的,因为某些局面是经常遇到的,并不陌生,一旦遇上立即就回忆起来。这种方法主要有有益于节约用时,保留精力计算其他复杂的变化。

现代象棋从开局到中局的许多变化都经过棋手的纵深探索。一些高手往往把一局棋的开局拆得很透彻,一旦遇到类似模式,他们基本上就知晓前进的路线。

图4 现在轮红方行棋。先判断一下局面：黑方主攻方向指向红方三路，同时4路车牵制住红方七路马炮，中炮则瞄着红方中兵。红方首先要解决的主要矛盾是克服三路的弱点，然后进行反击。红方以下大致有车八平三和车八平四两种下法，变化如下：

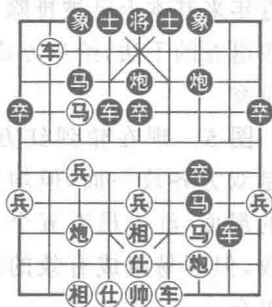


图4

(1) 车八平三，马7进5，相七进五，炮7进5，车三退四，炮7平3，炮三进八，士6进5，炮三平一，士5进6，车四平三(如车四进七，则车4进5，帅五平四，炮3进2，帅四进一，车8进1，帅四进一，炮3退2，黑胜)，炮5进4，帅五平四，车4进6，帅四进一，车8进1，后车进一，车4退5，帅四退一，车8平7，车三退三，炮3退4，黑方多子胜定。

(2) 车八平四，士4进5。红方此时有以下两种下法：

① 前车平三，马7进5，相七进五，炮7进5，炮三进三，炮5进4(如象7进9，则车三平二，将5平4，车二退六，炮7平3，车二进一，炮3退1，炮三平六，车4平3，兵五进一，车3进2，车四进五，炮3进2，炮六退二，炮3平1，车二平八，双方各有顾忌)，炮七平三，象7进5，车四平三，车4平3，前车平四，车8退7，车四退五，炮5退1，黑方得相占优。

② 前车退五(新变)，炮5平6，后车平三，象3进5，炮三进二，炮7进4，车三平二，车8进2，马三退二，炮6平8，马二进四，炮8进4，车四进二，炮7平1，兵七进一，红方先手。

从以上变化来看，红方车八平三是行不通的，因此这路变

化近年来基本上已被排除了。第二种变化中红方车八平四后车四退五的下法,给双方攻防增添了新的内容,有待人们进一步研究。

图5 现在轮到红方行棋,这是双方各攻一面,但均无法连杀的局,红方虽有五个子联合进攻,但不易组成有效的擒王战术组合。

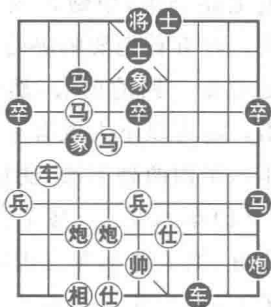


图5

此时红方有马六进七和马七进九两种下法,变化如下:

1. 马六进七

马六进七 .....

吃马叫杀兼得子,看似好棋,实际上已失去先机。

..... 士5退4 车八平二 .....

红方现在已多两子,故将左车调到右翼加强防守,欲采取“以多胜少”战术,以为只要抑制住黑方攻势则胜券在握,岂料事与愿违。

..... 马9进8 帅五进一 马8退7

帅五退一 车7平4 炮六进三 马7进8

帅五进一 车4平5 帅五平六 车5平3

车二平七 炮9退1 帅六退一 马8退6

黑方杀法干净利落,一气呵成。

2. 马七进九

马七进九 .....

从第一种下法可以看出,红方徒有兵力优势,结果远水救不了近火,对黑方车马炮联合进攻的威力估计不足,待吃马后

发现并无攻势,已束手无策了。

…………… 象3退1 马六进八 马3退2

黑方唯一的解着,如改走将5平4,则车八平六,士5进4,车六平三,黑方抽车胜定。

马八进七 马2进4 车八进五 士5退4

车八平六 将5进1 车六退一 将5退1

车六平四 将5平4 车四进一 将4进1

马七退六 (红胜)

由上面分析可知,红方若采用第一种下法(马六进七吃马),既没有有力的后续手段,又缺乏防守良策。因此,红方首先应排除第一种下法;若能找到正确的攻击方向——马七进九弃马,问题就迎刃而解了。

## 第二章 优势局面下的战术

### 第一节 具有物质优势时的战术

所谓具有物质优势，一般是指比敌方多子(车、马、炮即强子)、多兵(卒)、多仕相(士象)。多子或多兵(卒)，只要后防稳固，发展趋势往往是形成优势或胜势残局(大多数情况是这样，偶尔也有敌方勉力对攻在中盘就分出胜负的)。多仕相(士象)往往为攻击敌方将(帅)提供了一个极为有利的条件，也往往是形成优势或胜势残局不可缺少的一环。因为敌方残剩的仕相(士象)往往是我方各个击破、逐步蚕食的对象，最后敌方帅(将)将可能因失去保护而被擒。

具有物质优势的时候，首先应该考虑整个战局的平衡性，需要及时消除己方潜在的隐患，简化局面，贯彻以多打少的战术，力求将优势转化为胜势或杀局。在面临得子或得势两种选择的时候，尤其应该慎重。因为如果由于贪图得子而影响度数，被敌方抢得先手，结果必然适得其反。棋谚“得子失势非上乘”，说的就是这个道理。

如果在物质上优于敌方，兵力比敌方雄厚，适时地进行子力转换往往比较有利。这样，有时虽然损失一些局部利益，但子力对比的优势将更为明显，同时削弱了敌方反扑的力量。例如，我方有五个强子，敌方有四个强子，双方的子力对比是 5



比4；兑去一个子后，双方的子力对比是4比3，子力优势显然扩大了。

图1 黑方子力出动较快，右翼车炮巡河严阵以待，红方左车未动，右马退至边陲，现在要防止黑方下一着车4平8解围的恶手。但红方如能巧使妙手，即可生擒一子，奠定胜利的基础，着法如下。

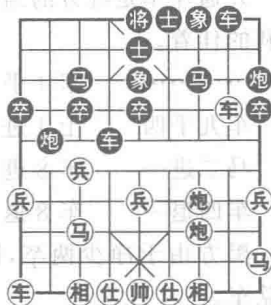


图1

车二进一 ……………

妙！进车可得一子并仍有牵制作用。

……………	卒3进1	兵七进一	车4平3
相三进五	士5退4	车二平三	炮9进4
车九进一	士6进5	前炮平二	炮9进1
炮二退二	车3平4	车三退四	车4平9
炮二平七	马3进4	马七进六	炮2平3
炮七平八	炮3退4	炮八进八	马4退3
炮八平九	车9平4	车九平七	马3退1

红方挟多子之优势，连连发起攻击。黑方由于少子，不敢兑子简化局面，因此节节败退。

车三进五 马1进2 车七进五 车4进1

车七平八

至此，红方多子占势，胜局已定。

图2 红方多两兵，黑方子力比较灵活，下一手有车4平8的还击手段，红方不可忽视。