

SMALL MODEL, LARGE PATTERN
EXOTIC MIXTURE STYLE

小户型装出大格局 异域混搭风格

张志为 李艺 编著



- 高效利用转角、阳台空间
- 突破小户型空间不足缺陷
- 巧妙利用色彩、装饰设计增大空间面积

张志为 李艺 编著

小户型装出大格局

异域混搭风格

SMALL MODEL, LARGE PATTERN
EXOTIC MIXTURE STYLE

图书在版编目 (CIP) 数据

小户型装出大格局. 异域混搭风格 / 张志为, 李艺编著. — 南京: 江苏凤凰科学技术出版社, 2016.1
ISBN 978-7-5537-5562-5

I. ①小… II. ①张… ②李… III. ①住宅—室内装饰设计 IV. ①TU241

中国版本图书馆CIP数据核字(2015)第246247号

小户型装出大格局 异域混搭风格

编 著 张志为 李 艺
项 目 策 划 凤凰空间/祝良伟 刘立颖
责 任 编 辑 刘屹立
特 约 编 辑 祝良伟

出 版 发 行 凤凰出版传媒股份有限公司
江苏凤凰科学技术出版社
出版社地址 南京市湖南路1号A楼, 邮编: 210009
出版社网址 <http://www.pspress.cn>
总 经 销 天津凤凰空间文化传媒有限公司
总经销网址 <http://www.ifengspace.cn>
经 销 全国新华书店
印 刷 北京彩和坊印刷有限公司

开 本 787 mm×1 092 mm 1/16
印 张 7
字 数 56 000
版 次 2016年1月第1版
印 次 2016年1月第1次印刷

标 准 书 号 ISBN 978-7-5537-5562-5
定 价 39.80元

图书如有印装质量问题, 可随时向销售部调换 (电话: 022-87893668)。

序

现在，小户型住宅的项目越来越多，“小户型”也逐渐成为现代生活的代名词，还记得几年前的经济适用房面积都在140多平方米以上，而现如今，小户型住宅大量涌现，这不只是因为土地资源有限，还受居住人群和家庭结构改变的影响。

这本书主要收录的是当下非常流行的小户型家居设计，其实做家居设计主要满足三种需求——行为需求、视觉需求和心理需求。行为需求是指人在生活中必备的功能需求；视觉需求是指色彩、材质的搭配所形成的和谐的视觉效果；而心理需求主要是一种潜意识和无意识的需求。

本套《小户型装出大格局》系列丛书非常实用，集聚了全国各地中坚力量的青年设计师的优秀作品。作者从功能要求、空间布局、颜色搭配、材料选择以及氛围的营造等方面入手，针对每个案例进行了图文并茂的详解。这些风格迥异的案例，不仅能使读者了解现代设计师对小空间的美学营造以及设计巧思，而且还能使其掌握设计的发展动向与潮流，更重要的是通过对一个个真实的小户型案例的参考与借鉴，设计师们能打造出更宜居和人性化的幸福空间。

由于编者的学术水平有限，本书可能存在一些不足之处，敬请读者批评和指正。

张志为

前言

在做设计之初接触最多的部分就是各种设计风格，客户经常拿着许多数据，指定各个空间想要的画面，市场上也因为一些装饰设计公司的刻意区分，产生各种口号式的风格，影响新晋设计师与客户对于风格的认识，所以导致在一个空间中不同的区域有不同的材质与做法。风格的处理如同服装搭配，不是派系的选择，也不是以堆砌的方式展示品牌，而是一种精神与个人品位的呈现，无关乎何种元素界定。

空间设计本身应该是一种背景框架，一种生活平台，能突显客户自身的生活美学的理念，并融入设计师对艺术的理解，两者结合才会是一个合理的设计。混搭设计的困难就在于是否能很好地展示空间的合理性，而不仅仅是材料与色彩的堆积。建议在混搭中放入带有历史感的配件或设计，增添空间的时代痕迹感。

混搭风其实可以说是 ART DECO 风格的延伸，在各种设计空间中融入一些艺术性家具或是配饰，跳脱制式规则，更强调居住者特色及风格的混搭风潮也已在世界蔓延数年。在今日注重空间美学的风潮中，融入丰富多元的色彩和元素，已经是未来居家风格的主流。应用不同文化的结合，东方与西方文化的碰撞，产生一种耳目一新的违和感，或是西式现代与西式古典跨时代的混搭，打造出新鲜独特的风格，混搭也因为没有固定的方向和规矩，所以有各种可能性，无论是材质的混合还是家具风格的冲突应用，都能形成一种鲜明的个人风格，并能很好地展示个人品位。

现今的都市生活已经转入追求个人定制的时代，讲求个人品位与原则，混搭并无专业技术门槛，完全通过设计师或是使用者对于搭配的喜好和敏感度，对于混搭的比例搭配需要一定的拿捏，包括材质、工艺、家具与艺术品，比例失去控制会使空间只有堆砌缺乏灵魂，空间应以人为本，以此为背景的搭配，才能得到更有质感的生活空间。

黄士华



目录

壹室空间

- | | |
|--------|-----|
| 工作室的家 | 006 |
| 北欧风格 | 010 |
| 慧谷金色阳光 | 014 |

贰室空间

- | | |
|------------|-----|
| 巴黎屋檐下 | 018 |
| 遗忘的时光 | 022 |
| 左右阳光 | 026 |
| 原味 | 030 |
| 东情西韵 | 034 |
| 聆听海风 | 038 |
| 美林青城 | 040 |
| 明天第一城 | 044 |
| 轻美式混搭 | 050 |
| 书香帘花影 | 052 |
| 无锡第一国际 D2A | 058 |
| 星空下的咖啡馆 | 062 |
| 游走在规则与灵性之间 | 066 |
| 自然混搭 | 070 |
| 四季花园 | 074 |
| 爱上生活 | 078 |

叁室空间

- | | |
|----------|-----|
| 花妃城堡 | 082 |
| 彩蝶花房 | 086 |
| 初相 | 090 |
| 品辰设计北欧风格 | 094 |
| 品味新中式 | 098 |
| 岁月静好 | 102 |
| 水韵花都 | 106 |

张志为 李艺 编著

小户型装出大格局

异域混搭风格

SMALL MODEL, LARGE PATTERN
EXOTIC MIXTURE STYLE

图书在版编目 (CIP) 数据

小户型装出大格局. 异域混搭风格 / 张志为, 李
艺编著. — 南京: 江苏凤凰科学技术出版社, 2016.1
ISBN 978-7-5537-5562-5

I. ①小… II. ①张… ②李… III. ①住宅—室内装
饰设计 IV. ①TU241

中国版本图书馆CIP数据核字(2015)第246247号

小户型装出大格局 异域混搭风格

编 著 张志为 李 艺
项 目 策 划 凤凰空间/祝良伟 刘立颖
责 任 编 辑 刘屹立
特 约 编 辑 祝良伟

出 版 发 行 凤凰出版传媒股份有限公司
江苏凤凰科学技术出版社
出版社地址 南京市湖南路1号A楼, 邮编: 210009
出版社网址 <http://www.pspress.cn>
总 经 销 天津凤凰空间文化传媒有限公司
总经销网址 <http://www.ifengspace.cn>
经 销 全国新华书店
印 刷 北京彩和坊印刷有限公司

开 本 787 mm×1 092 mm 1/16
印 张 7
字 数 56 000
版 次 2016年1月第1版
印 次 2016年1月第1次印刷

标 准 书 号 ISBN 978-7-5537-5562-5
定 价 39.80元

图书如有印装质量问题, 可随时向销售部调换 (电话: 022-87893668)。

序

现在，小户型住宅的项目越来越多，“小户型”也逐渐成为现代生活的代名词，还记得几年前的经济适用房面积都在140多平方米以上，而现如今，小户型住宅大量涌现，这不只是因为土地资源有限，还受居住人群和家庭结构改变的影响。

这本书主要收录的是当下非常流行的小户型家居设计，其实做家居设计主要满足三种需求——行为需求、视觉需求和心理需求。行为需求是指人在生活中必备的功能需求；视觉需求是指色彩、材质的搭配所形成的和谐的视觉效果；而心理需求主要是一种潜意识和无意识的需求。

本套《小户型装出大格局》系列丛书非常实用，集聚了全国各地中坚力量的青年设计师的优秀作品。作者从功能要求、空间布局、颜色搭配、材料选择以及氛围的营造等方面入手，针对每个案例进行了图文并茂的详解。这些风格迥异的案例，不仅能使读者了解现代设计师对小空间的美学营造以及设计巧思，而且还能使其掌握设计的发展动向与潮流，更重要的是通过对一个个真实的小户型案例的参考与借鉴，设计师们能打造出更宜居和人性化的幸福空间。

由于编者的学术水平有限，本书可能存在一些不足之处，敬请读者批评和指正。

张志为

前言

在做设计之初接触最多的部分就是各种设计风格，客户经常拿着许多数据，指定各个空间想要的画面，市场上也因为一些装饰设计公司的刻意区分，产生各种口号式的风格，影响新晋设计师与客户对于风格的认识，所以导致在一个空间中不同的区域有不同的材质与做法。风格的处理如同服装搭配，不是派系的选择，也不是以堆砌的方式展示品牌，而是一种精神与个人品位的呈现，无关乎何种元素界定。

空间设计本身应该是一种背景框架，一种生活平台，能突显客户自身的生活美学的理念，并融入设计师对艺术的理解，两者结合才会是一个合理的设计。混搭设计的困难就在于是否能很好地展示空间的合理性，而不仅仅是材料与色彩的堆积。建议在混搭中放入带有历史感的配件或设计，增添空间的时代痕迹感。

混搭风其实可以说是 ART DECO 风格的延伸，在各种设计空间中融入一些艺术性家具或是配饰，跳脱制式规则，更强调居住者特色及风格的混搭风潮也已在世界蔓延数年。在今日注重空间美学的风潮中，融入丰富多元的色彩和元素，已经是未来居家风格的主流。应用不同文化的结合，东方与西方文化的碰撞，产生一种耳目一新的违和感，或是西式现代与西式古典跨时代的混搭，打造出新鲜独特的风格，混搭也因为没有固定的方向和规矩，所以有各种可能性，无论是材质的混合还是家具风格的冲突应用，都能形成一种鲜明的个人风格，并能很好地展示个人品位。

现今的都市生活已经转入追求个人定制的时代，讲求个人品位与原则，混搭并无专业技术门槛，完全通过设计师或是使用者对于搭配的喜好和敏感度，对于混搭的比例搭配需要一定的拿捏，包括材质、工艺、家具与艺术品，比例失去控制会使空间只有堆砌缺乏灵魂，空间应以人为本，以此为背景的搭配，才能得到更有质感的生活空间。

黄士华



目录

壹室空间

- | | |
|--------|-----|
| 工作室的家 | 006 |
| 北欧风格 | 010 |
| 慧谷金色阳光 | 014 |

贰室空间

- | | |
|------------|-----|
| 巴黎屋檐下 | 018 |
| 遗忘的时光 | 022 |
| 左右阳光 | 026 |
| 原味 | 030 |
| 东情西韵 | 034 |
| 聆听海风 | 038 |
| 美林青城 | 040 |
| 明天第一城 | 044 |
| 轻美式混搭 | 050 |
| 书香帘花影 | 052 |
| 无锡第一国际 D2A | 058 |
| 星空下的咖啡馆 | 062 |
| 游走在规则与灵性之间 | 066 |
| 自然混搭 | 070 |
| 四季花园 | 074 |
| 爱上生活 | 078 |

叁室空间

- | | |
|----------|-----|
| 花妃城堡 | 082 |
| 彩蝶花房 | 086 |
| 初相 | 090 |
| 品辰设计北欧风格 | 094 |
| 品味新中式 | 098 |
| 岁月静好 | 102 |
| 水韵花都 | 106 |

玻璃楼板放大纵向空间

工作室的家

01

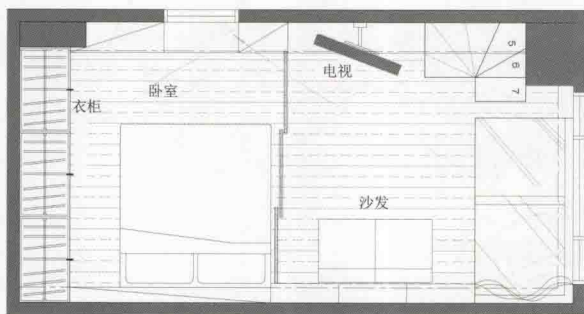
主设计师：黄士华、袁筱媛、孟奔彪

很多人追求每天工作回到家后那种卸去疲惫的生活，还有一些人工作与生活却是密不可分，焦不离孟、孟不离焦。本案的业主是一对夫妇，他们都是平面创意工作者，因创意与生活密不可分，加上他们觉得想在都会区中找寻一处会呼吸、有感觉的房子像是大海捞针般困难，于是他们决定在有河堤公园的小区展开新的人生，通过水景绿茵让思绪、创意进行光合作用。

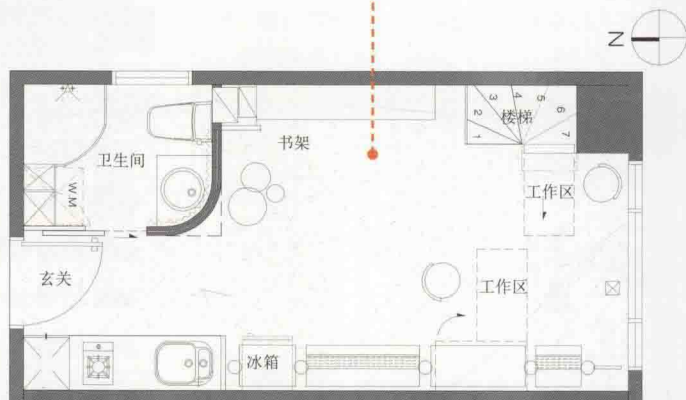
设计单位：隐巷设计顾问有限公司

主要材料：锈蚀黑铁板、超强化烤漆玻璃、黑色烤漆玻璃、冲孔铝板、钢索、文化石、黑板漆

平面示意图



一层的空间在色彩搭配上多选择素净的颜色，运用大片的木色与白色组合。整个空间大面积地使用了木质装饰，木色的运用使整个空间充满温馨、和谐之感。在木色基调的基础上，家具的颜色则使用了跳跃、鲜艳的色彩，如红色、湖蓝色，这些颜色点缀了空间，使之显得活泼。



客厅使用面光灯，使环境效果更显通透立体，在视觉上有增大空间面积的效果。



- 1 白色乳胶漆
- 2 复合木地板
- 3 木饰面

B 钢索制作无感楼梯



去往二层的楼梯皆为收纳柜，它们以半开放的方式堆砌而成，设计师们使用钢索解决楼板吊重问题，同时它还具有楼梯扶手的功能，目的皆是为了做出无感楼梯的效果。

C 透明玻璃板增加空间感



面对小户型，第一个挑战就是如何放大空间，所以楼板部分设计师使用了透明玻璃的材料，使空间穿透性直达挑空的天花板。

这是由业主提供的影像而特别定制的窗帘，可以搭配各式各样的老旧家具。创意与生活紧密结合的设计，展现了业主的自我想法。

D 自由组合家具节省空间

楼梯对面的白色烤漆玻璃为业主的创意区域，在这里业主能随意涂鸦、即兴创作。



一楼的桌椅皆为活动组合，可依据需求重新摆设，弹性使用。墙面上使用了锈蚀黑铁板材料，除利用磁铁作为展示工作计划用之外，设计师希望其能在空间中产生冲突感，去除平衡生活的味道，成为一个创意生产基地。另一面墙则采用吊挂不锈钢书架，书柜和书架不仅具有收藏书的功能，还是装饰品。



F 推拉门连接起居室与卧室



二层是生活起居室与卧室的结合，玻璃楼板区域甚至可作为朋友到家里拜访过夜休息的地方，卧室的推拉门主要是保护生活隐私，推拉门上使用黑板漆，让业主能随心所欲地涂鸦创作。



F 天然材料塑造随意感厨卫



卫生间使用仿古砖，让空间更加朴实自然。圆角方形洗脸盆像是一块天然的石头，使卫生间充满自然乡村的随意感。

- 1 白色乳胶漆
- 2 银镜
- 3 仿古砖
- 4 文化砖
- 5 烤漆板



- 1 白色乳胶漆
- 2 烤漆玻璃
- 3 复合木地板
- 4 文化砖

趣味小品带你进入童话梦境

02

北欧风格

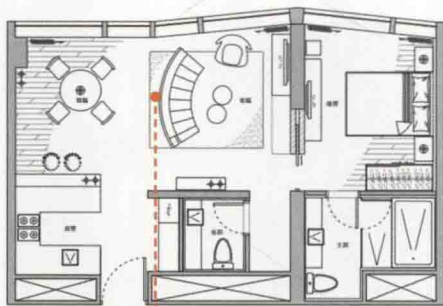
设计师将厨房、餐厅以及客厅这部分的动区分布于一处，将卧室、书房分布在动区的后半部分，减少了对学习和睡眠时的干扰。同时，对于动区则采取一种开放和半开放相结合的形式，使整个空间更显开阔、明亮，而在家具的布置上，采取的是另一种结合形式。

设计单位：香港 p+ p 设计

主要材料：白色乳胶漆、实木地板、颜色乳胶漆、地毯、装饰壁纸

平面示意图

客厅在色彩上运用了大自然的颜色，有木的褐色、小清新的绿色，以及具有扩充感的白色，简单、自然、温暖的材质，营造出一种梦幻和童趣般的氛围，让人想到森林童话。大概设计师是带着这样的一种设计感觉：让成年人也能享有那种置身梦境、忘却烦恼的童趣吧。



家具采用方形与圆形相结合的形式，让空间富有变化，丰富了空间的视觉效果。



B 可爱小摆件装饰客厅



客厅的那面墙色调柔和，配合北欧自然舒适的设计风格，让整体空间看起来明亮又舒适；木地板搭配与灯光的暖色调，使整个空间在冷暖的相互融合中，很好地结合在一起。

