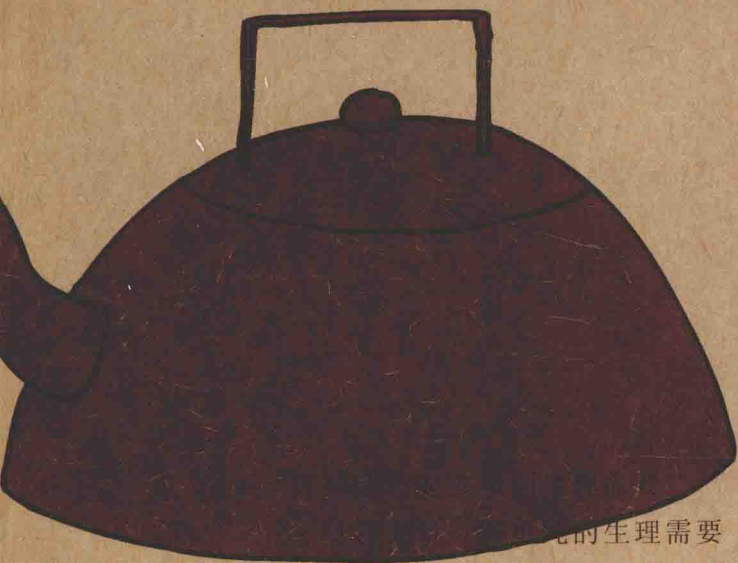


邹家驹 著



从单纯的生理需要  
提升为与精神相关的满足  
并在历史演化中  
产生文化涵义的质的飞跃

# 漫话普洱

# 茶



普洱茶辨伪

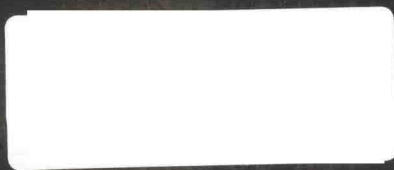
云南民族出版社

云南民族出版社

# 漫话普洱

邹家驹 著

# 茶



普洱茶辨伪

图书在版编目(CIP)数据

漫话普洱茶/邹家驹著. —昆明: 云南民族出版社,  
2004.11

ISBN 7-5367-3043-8

I.漫... II.邹... III.茶—简介—云南省  
IV.TS272.5

中国版本图书馆CIP数据核字(2004)第117184号

## 漫话普洱茶

选题策划: 半半文化机构  
统 筹: 半半文化机构  
运营总监: 陈草果  
责任编辑: 张东平  
特约编辑: 刘惠莉  
装帧设计: 谭小将  
图片提供: 邹家驹 刘建明 李一波

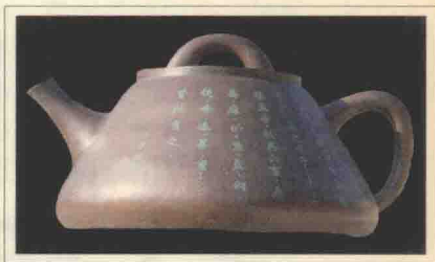
出版发行	云南民族出版社 (昆明市环城西路170号 邮编: 650032) <a href="http://www.ynbook.com">http://www.ynbook.com</a> E-mail: <a href="mailto:ynbook@vip.163.com">ynbook@vip.163.com</a>
印 制	深圳森广源印刷有限公司
开 本	889 × 1194mm 1/24
印 张	7
字 数	120千
版 次	2004年11月第1版
印 次	2004年11月第1次
印 数	1—10000
书 号	ISBN 7-5367-3043-8/K · 781
定 价	35.00元

## 传统的魅力

第一次到丽江，是80年代中期，陪省外贸局主管茶叶的何为民副局长考察省内边销茶情况。省内边销茶的购销调拨，历来由地县外贸局负责。走进地区外贸局设在丽江古城新华街靠近现今大水车附近的门市部，只见一条简陋的麻布沙发以及货架上几包做摆设的茶砖。因边茶限量补贴供应，看不到忙购忙销的情景。工作人员告诉我们，门市部是1953年省公司派李立生筹办成立丽江营业处时留下来的。1954年康藏公路通车，营业处改为办事处，只负责丽江的供应，不负责中甸、怒江几个县和进藏的转运，事情不多，便冷清下来。历史上丽江曾是边销茶的重要集散地。清康熙年间（1668年），茶市由永宁移至丽江。从清康熙到同治年间，历时二百年，藏区的马帮于每年农历九月至次年春季大批涌来，年购货量达五万担之多。交通的高速发展使曾经辉煌的丽江萧条下来。

印象中的丽江，穷。我们住县招待所，早上起来沿小桥流水游逛，在街边吃碗稀豆粉，再加一碗黄豆面。冷清的街道边，几个简陋的小食店，清一色的小矮凳。整个古城里，没有新建筑，到处是衰落的、多年没有维修没有油漆过的木架房。人们在小溪里洗菜，洗衣服。四方街周围，隔三岔五会有个小卖部什么的，卖一些简单的生活日用品。当时我刚从巴黎回来，强烈的境况反差促成一个心愿：丽江快发展起来吧。

第二次到丽江，已是90年代中期的事了。省里拟取消边销茶补贴，我急了，约了下关茶厂罗乃忻副厂长到丽江搞调查研究，准备写个报告争取保留下来。改革开放已经十多年，有人富了，古城间杂有几栋新式红砖房。虽然感觉不协调，但一种欣慰油然而生：丽江毕竟进步发展了。然而，加快发展的激情，淹没了保护传统的意识。这种通病，使许多珍贵的东西消失了。离开丽江没有几天，一场7级大地震发作。在经历痛苦的过程中，纳西人却得到了一个恢复和保护传统的机会，重建时，受到损伤的新式房屋拆除了。当城里人在经济高速发展中忍受不了汽车废气、大厦空调和迪斯科的嘈杂时，丽江和它因为落后而幸存下来的传统被发现了。马蹄踏亮的石板因为游人的脚步再次发光。湛蓝的天空，清新的空气，清澈的泉水，人们暂时避开现代生计的压力，逛古宅，看木屋，读书写生听古乐，在传统和怀旧的氛围中追寻自己的梦，为充实精神生活摄取自己所需要的文化精粹。好友黄磊在乌镇拍《似水年华》时，建议我去看看，他详细告诉我参观线路以及到那里吃饭、那里买特产。我去后却感到失落，全中国都知道的“林家铺子”就只剩下一条街，那么有文化底蕴，出过大文豪具有典型中国传统的古镇，被发展的狂热蚕食了。下午四点以后，乌镇就冷清下来，留不住人。我了然顿悟：没有传统不会有未来，抛弃了传统必然误





导未来。一股风地，中国城乡建筑物上贴满了瓷砖，几千年不同朝代形成的各种民族建筑风格被西式瓷砖厕所化了，一片生硬的色调令人沮丧。

云南祖祖辈辈、世世代代在生产一种叫晒青的茶。

借助阳光的热力干燥茶叶曾是绿茶发展过程中的一个阶段。当社会进步，生产出能将温度提高到一百多度的烘干机，在很短的时间内干燥大批量的茶叶时，落后耗时的阳光干燥方式在经济发达地区消失了。烘干机的使用，给绿茶加工工艺一个漂亮的品质特性定格，提高了香气滋味，口感更加宜人。

然而，云南穷，采茶制茶的又多是少数民族，家里的金属制品只有三件：砍刀，火塘支架和铜锣锅。哀牢山脉的崇山峻岭又阻隔了外来技术信息向滇南的传播，别说烘干机，连生产炒青的条件都没有。晒青茶象一个五大三粗的高原汉子，粗犷淳朴，又苦又涩，虽然用芽头制成的贡茶曾经有过辉煌，但更多的时候只能去对付西北的牛油臃羊，而不能在中原大地同绿茶家族的小姐少爷同堂论语。云南王龙云想引进资金和技术改变云南茶业的落后状况。1938年，云南方面同民国政府经济部属下的中国茶业公司达成协议，由云南出资170万元，中国茶业公司出资70万元，合计240万元成立“云南中国茶业贸易股份有限公司”。1939年，云南红茶（滇红）诞生了。晒青改炒青，最早发生在宜良县，但改的是小叶种。1938年，宜良茶厂引进炒青茶加工方法试验，到解放后才大量制成炒青宝洪茶。有人曾用大叶种试制炒青绿茶。大叶种芽肥叶壮，经过锅内磨炒，毫毛尽损，与条索纤秀的中小叶种绿茶相比，短秃粗俗，相形见绌。墨江县1945年开始制作蒸青绿茶，为减少苦涩味，原料只敢用春茶的第一叶占70%，一芽二叶占30%。炒青绿茶路子不通，改进的方向转到烘青绿茶。1959年，凤庆茶厂在吴国英厂长带领下，先后在凤山、大寺两区初制所生产烘青绿茶。滇绿问世，是云南制茶技术又一大进步。11月16日，上海茶叶公司品评后发来贺信，认为“滇绿”品质优越，风格特殊，从此打破大叶种不适合做烘青绿茶的说法。在省公司统一安排下，1964年秋，大叶种茶改制烘青首先在凤庆、勐海、昌宁、临沧、云县推开，全年共生产烘青绿茶5700担。烘青绿茶定名滇绿，为别，晒青茶又称为滇青。适于生产普洱茶原料的大片生态古茶园消失了，取而代之的是集中连片，但抗病虫害能力极差需时常施农药的扦插茶园。传统还在顽强地抗拒着进步大潮，但显得力不从心。幸亏与崇山峻岭相连的落后，一些净土才得以保留了下来。

饱经沧桑的高原汉子从远古走来，在茶马古道上餐

风宿雨，看够了贵亲富邻的白眼仿佛在被人遗忘的角落里修炼自己。当人们品够了小叶种茶叶的淡薄，玩腻了各类绿茶华丽的外装，对以新为贵的茶品厌倦时，回头寻找悠久传统的痕迹，蓦然发现了云南普洱茶。普洱茶像一个质感的人，咋看也许不怎样，越品越有味，越品越有层次感。蹉跎岁月转化出来的不只是物质，还有物质里的精神。饮茶讲品味，讲品的过程，品，不仅仅是感官的需求，还是精神文化的渴求。人们在传统中淘金并陶冶性情，涌向丽江也涌向普洱茶。《云南印象》的成功，启示我们的也正是这一点。新的辉煌不再是简单的循环，而是更高层次的升华。

有趣的是，现在有人把烘青茶并入普洱茶系列。哎，时过境迁，多年以后回来认亲戚了。

但想到丽江四方街上盖起一栋小洋楼，会倒胃口的。

正因为普洱茶具有无限的传统魅力，又有无限的生命活力，所以它才能不断衍生新的文化意义与物质意义的历史。品味的升华、商业的浮躁、官司的争端，使清香缭绕中怪异地呈现隐隐的硝烟。普洱茶是悠远的，历史是永恒的，相信时间——这个最高的裁判，会还普洱茶一份本质的清醒。









## 普洱茶概念

- 普洱茶定义 3
- 普洱茶的形成与发展 3
- 普洱茶的产地 6
- 普洱茶的种质资源 6
- 普洱茶不应归入黑茶 9
- 普洱茶在云南茶叶的位置 11

## 普洱茶的制作、存放、口感及药理作用

- 普洱茶的制作 15
- 普洱茶存放 17
- 普洱茶口感 19
- 普洱茶的药理作用 19





## 普洱茶辨伪

- 双眼皮凤凰 23  
银毫沱茶 24  
古玩 25  
班禅紧茶 26  
丽江问茶 28  
欺世盗名 30  
开计划经济一个玩笑 31  
云南熟茶 32  
干仓砸湿仓 34  
铁饼神话 35  
面对历史的魔术游戏 39  
东北妇女 46  
红莲圆茶 47

## 茶区考察散记

- 茶马古道拾遗 53  
古茶树考察散记 65



## 茶人与茶

- 姚计存茶 89  
甘普洱情结 92  
百年老茶 100  
慰唐庆阳先生 101  
大蕃薯 105

## 茶友看茶

- 张国立：以茶辨性，以性鉴茶 109  
杨丽萍：味觉的音乐 112  
于荣光：醉茶有度 114  
邹静之：岁月的经典 116  
黄磊：动态普洱茶 117  
吴合对：自然之心 119  
蒋晓荣：普洱境界 121  
罗旭：想象的空间 122



## 网络茶话

小叶种 127

POLEY TEA 130

如意紧茶 131

问答 132

## 千年古茶树的命运

李瑞河告我 137

景迈古茶树风波 146

邦崴古茶树 150

保护古茶树(含群落)专家座谈会纪要 151

保护云南古茶树群落倡议书 153



普洱茶概念





## 普洱茶定义

云南省标准计量局2003年3月公布了普洱茶的定义：普洱茶是以云南省一定区域内的云南大叶种晒青毛茶为原料，经过后发酵加工成的散茶和紧压茶。

上述表述有三方面的界定：一是云南省一定区域内的大叶种茶。二是使用阳光干燥方式。三是经过后发酵加工。

这个定义，既包括历史上云南大叶种晒青毛茶及制成品经自然发酵而来的普洱茶(存放也是一种加工方式)，也包括现今人工发酵和自然发酵的普洱茶。

云南大叶种茶属性物质重，加工的晒青毛茶苦涩浓烈，发酵陈化后，其浓烈性味得以收敛，杂味散失，转为醇厚甘滑。普洱茶品性温和，既不似绿茶清寒，又不似红茶浓烈，独具陈香、醇厚、甘滑的风韵。人工发酵普洱茶加工制成后，须存放三年或者更长的时间。云南普洱茶随着时间的推移自然和缓发酵，达一定年份后内香凝聚，活力愈加充沛。云南大叶种茶在自然演化中找到了自己的归宿，通过后发酵尽展自己的独特价值。

云南普洱茶的感官要求：其外形色泽褐红，内质汤色红浓明亮，香气独特陈香，滋味醇厚回甘，叶底褐红。



## 普洱茶的形成与发展

年复一年，云南茶农在用阳光自然干燥一种叫晒青的茶。

普洱茶，即发展演变于晒青茶，但晒青茶绝不等于普洱茶。普洱茶的商品概念，虽源于地名，但却是晒青茶和用晒青茶加工的紧压茶在运输存储过程中发生质的变化后于部分销区逐步形成的。又因源于地名，产区和销区在概念上混淆了晒青茶、滇青茶和普洱茶的界线。用普洱茶称呼已发酵晒青茶及相关产品的地区，主要是





珠江三角洲、港澳地区和东南亚一带。过去的西番和现在的西藏至今未用普洱茶称呼云南晒青茶加工的紧茶，这是现实，说明了什么？南宋李石是内地人，他用“普茶”为西番表述普洱地区来的茶，并不等于沿海地区商品概念上的普洱茶。西北地区每年大量购进和饮用云南晒青毛茶，但至今也未使用普洱茶名称。不研究了解普洱茶商品概念的由来，不会理解普洱茶定义所界定的普洱茶商品属性，将未自然发酵的晒青茶及制成品称为生普的认识，脱离历史实际，脱离市场现实，从未受到珠江三角洲、港澳地区和东南亚一带茶客的认可。有趣的是，这种认识受到了这些地区阿公阿婆的强烈反对。普洱茶销区通常所说的原旧普洱茶，有时也叫“生普”，相对于“熟普”而言，是指晒青茶类经

过长期自然发酵或自然陈化形成的茶品。若未发酵的晒青茶类等同于普洱茶，中国茶叶界使用“晒青毛茶”、“滇青茶”、“紧压茶”和“普洱茶”概念，在理论上和实践中有何区别和意义。以此类推，晒青茶类归属于绿茶，普洱茶不就成了绿茶的一员，哪有特种茶的地位。一句话，喝生饼，同喝滇青茶无异，是喝绿茶，不是喝普洱茶。

云南大叶种晒青茶品，兴于东汉，商于唐朝，始盛于宋，成熟于明，繁荣于清，衰于民国，复兴于今。

黄桂枢老人对云南茶叶历史作了卓有成效的研究。据《滇海虞衡志》、《滇略》、《普洱茶记》、《普洱府志》等史籍文献记载，东汉时期开始人工种植

茶叶，距今已有一千七百五十余年悠久历史。唐朝时期，晒青茶开始作为商品行销西藏和内地，南宋李石《续博物志》中记载：“西番（即西藏）之用普茶，已自唐时。”宋朝时期，大理地方政权在普洱设“茶马市场”，以茶叶换取西藏的马匹，并因“以茶易西番之





马”而形成了历史上第一条普洱至西藏的“茶马古道”。至元朝时期，云南茶随蒙古人西上而进入俄国。明清时期，茶业更加兴盛繁荣，清·《普洱府志》记载：“普洱所属六大茶山……周八百里，入山作茶者十万余人。”清·《普洱茶记》也写道：“普洱茶名遍天下，味最醇，京师尤重之”。

1992年负责编写《云南省茶叶进出口公司志》、现年八十八岁高龄的茶叶高级工程师彭承鑑老先生明确指出，历史上的普洱茶商品名称，是清代以后追记的。

说普洱茶，不能不提到普洱茶市。普洱茶市的形成，起决定作用的是周边的磨黑盐矿。云南不靠海，生活在大山里的少数民族吃盐是一个天大的问题。普洱的磨黑镇地下有盐矿，周围几大茶山的乡民靠它来生存。除牛羊皮张外，换盐的大宗商品就是茶叶。普洱出现一个大的交易市场，成为普洱茶的集散地也就不足为奇。据史籍记载，滇南之茶均集散于普洱府，然后运销各地，故以普洱茶为名而著称。

晒青茶缓慢的干燥过程，使茶叶在干燥过程中仍然含有较高水分继续变化，以至于色泽和内质与烘青茶大相径庭。加工完的晒青毛茶，水分还保持在12%以上。马帮担心

茶叶破碎，捆扎和运输途中加清水回软茶叶。为缩小体积，方便运输，晒青茶被蒸压成团。先民们不是“仙人”，他们在按习惯和传统做这些事时，不知道什么叫发酵，不知道晒青茶将来会变成什么样。其它茶类经多年改进，定性好，成品后千方百计避免变。但按原始方式生产的晒青茶却从来都在变，并最终得益于这种不断的变。晒青茶含水分较高的茶胚，一站一站等待交易前的存储，漫长的马道，闷热的河谷，凉爽的山岗，时间在变，过程在变，自始至终在变。无穷的变化是普洱茶的灵魂和活力源泉，是普洱茶区别于其它茶类的一个

重要方面。可以说，晒青茶的传统工艺和云南特殊的地理环境形成的交通状况决定了普洱茶的身世。

人工发酵普洱茶（俗称熟普）50年代初期出现于香港。云南省于1974年开始在昆明茶







## 6 漫话普洱茶—普洱茶概念

厂试验生产人工发酵普洱茶，随后在勐海茶厂、下关茶厂、普洱茶厂、澜沧茶厂和宜良茶厂推广。

### 普洱茶的产地

“雾锁千树茶，云开万壑葱，香飘十里外，味酽一杯中”。这是云南老茶人马兴先生对云南普洱茶产地和普洱茶品质的赞颂。

云南是世界茶树的原产地，先后在云南南部发现的大型野生古茶树充分证明了这一点。云南同时又是世界上最早驯化、栽培和使用茶叶的地区，澜沧县邦威的过渡型大茶树、凤庆香竹菁的“园埂茶”、勐海南糯山的八百年“茶王”和其它有上千年历史的古茶园提供了充足的证据。目前发现的山茶属植物约有二百种，基本上生长在北回归线两侧太阳直射区。除位于北回归线外，云南普洱茶产区还有高海拔和未经长期耕作而改变理化性质的赤红壤的特点。特殊的地理环境赋予大叶种茶叶极强的属性物质。北回归线也穿过广东、广西，但由于海拔低和土壤变化，那里只生长中叶种茶叶。远离北回归线的地区，只生长小叶品种。越北向，茶的属性物质含量越少。一方水土一方物。喝茶，当然指的是喝茶的属性物质。人们常说云南茶耐泡，出茶多，就是因为属性物质含量不同。云南茶好，好就好在它是最典型的茶。由于属性极端，苦涩重，味酽，一些销区不太适应。而经过后发酵，化苦涩为甘醇，相得益彰，茶性最终得以淋漓尽致地表现出来。

### 普洱茶的种质资源

云南是发现最古老野生茶树和现存野生大茶树最多、最集中的地方，云南的野生大茶树表现有最原始的特征特性。从茶

