

中国方正出版社

李长建 主编

QUANGUOZHONGKAOZHITIKU

# 全国中考题库

【全五册盒装】



# 全国中考试题库

## 物理题库

主编 李长建  
编委 熊长隆 曾宇青 秦福柯  
林凯鸣 李生福 郑义  
周尚荣 秦松嘉 陈明远

中国方正出版社

## 图书在版编目(CIP)数据

全国中考试题库/李长建编. —北京:中国方正出版社,  
1997.12

ISBN 7-80107-220-0

I. 全… II. 李… III. 初中-试题-升学参考资料 IV.  
G632.479

中国版本图书馆 CIP 数据核字 (97) 第 26492 号

# 全国中考试题库

中国方正出版社出版

(北京市西城区育幼胡同甲1号 邮编:100813)

北京密云卫新印刷厂印刷

开本:787×1092 毫米 1/32 印张:36 字数 720 千字

1998年2月北京第一版 1998年2月第一次印刷

(全五册)定价:45.00元 每册:9.00元

(本书如有印装质量问题,请与本社出版部联系)

本丛书精选北京、上海、广东、福建等省市的中考试题与答案编辑而成。书中精选的试题是各省市著名教师、教研员智慧的结晶，全面覆盖了各学科的知识要点和能力考查点，题型齐全，编排合理，令人信服地反映了全国中考学科命题的趋向。其中，稳定而反复出现的一些传统试题，更有助于学生考前进行强化训练，增强准确、迅速答题的应变能力，从而大幅度地提高中考成绩。本书权威性、指导性极强，可供广大师生选用。本丛书分：《语文题库》、《数学题库》、《英语题库》、《物理题库》、《化学题库》。

# 目 录

	试题 答案
北京市 .....	( 1 )(166)
上海市 .....	( 14 )(173)
天津市 .....	( 25 )(177)
重庆市 .....	( 35 )(181)
南京市 .....	( 45 )(186)
广州市 .....	( 57 )(191)
福州市 .....	( 68 )(194)
成都市 .....	( 75 )(198)
武汉市 .....	( 90 )(204)
南昌市 .....	( 98 )(207)
西安市 .....	(110)(211)
长沙市 .....	(117)(214)
常州市 .....	(126)(217)
南通市 .....	(134)(221)
厦门市 .....	(144)(224)
青岛市 .....	(154)(228)

# 北京市

## 第 I 卷 (选择题 50 分)

一、下列各小题均有四个选项,其中只有一个符合题意。(共 44 分,每小题 2 分)

1. 在国际单位制中,压强的单位是 ( )

(A) 牛顿 (B) 帕斯卡

(C) 焦耳 (D) 瓦特

2. 物理实验室中,常用的测量液体体积的仪器或工具是 ( )

(A) 弹簧秤 (B) 天平

(C) 量筒 (D) 压强计

3. 下列现象中,属于光的折射现象的是 ( )

(A) 斜插入水中的筷子在水下的部分看起来向上弯折了

(B) 人在河边看到岸边的树在水中的倒影

(C) 阳光下的树会出现影子

(D) 从平面镜中看到自己的像

4. 下列物态变化过程中,属于放热过程的是 ( )

(A) 凝固 (B) 沸腾

(C) 熔化 (D) 蒸发

5. 下列说法中正确的是 ( )

(A) 只有气体之间才能发生扩散

(B) 只有气体或液体之间才能发生扩散

(C) 扩散现象表明分子之间存在着引力和斥力

(D)扩散现象表明分子永不停息地做无规则运动

6. 下列物态变化过程中,属于汽化现象的是 ( )

(A)夏天,把湿衣服晾干

(B)冬天,室外地上的水结成了冰

(C)放在衣柜里的樟脑球越来越小

(D)铁块熔化成铁水

7. 通常情况下,下列物体中属于导体的是 ( )

(A)玻璃棒 (B)自行车轮胎

(C)塑料绳 (D)铜线

8. 下列说法中正确的是 ( )

(A)一节干电池的电压是 1.5 伏

(B)对于人体,安全电压是 63 伏

(C)电荷的移动形成电流

(D)路灯同时亮,同时灭,它们一定是串联的

9. 下列装置在正常工作时,可将电能转化成机械能的是 ( )

(A)白炽灯 (B)电炉

(C)发电机 (D)电动机

10. 下列事例中,能够增大压强的是 ( )

(A)在铁路的钢轨下铺设枕木

(B)把书包带做得宽些

(C)菜刀钝了磨一磨,使它锋利些

(D)在坦克的轮子上安装履带

11. 如图 1 所示,滚摆在下落的过程中越转越快,它在下降的过程中 ( )

(A)动能增加,势能增加

- (B)动能增加,势能减少  
 (C)动能不变,势能减少  
 (D)动能减少,势能增加

12. 英国物理学家法拉第

- ( )  
 (A)发现了电流具有热效应  
 (B)发现了电磁感应现象  
 (C)用实验证明了电流的周围存在着磁场  
 (D)发现了通电导体在磁场中受到力的作用

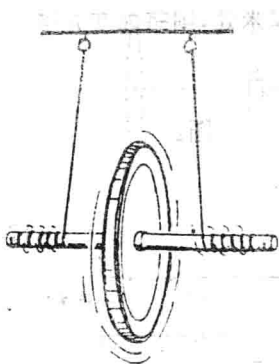


图 1

13. 把 5 欧的电阻与 10 欧的电阻串联后接入电路中,如果通过 5 欧电阻的电流是 1 安,那么通过 10 欧电阻的电流一定是 ( )

- (A)2 安 (B)1.5 安 (C)1 安 (D)0.5 安

14. 汽车在公路上以 20 米/秒的速度做匀速直线运动,2 分钟内通过路程是 ( )

- (A)40 米 (B)2400 米 (C)10 米 (D)1200 米

15. 放在水平桌面上静止不动的电视机,受到彼此平衡的两个力是 ( )

- (A)电视机受到的重力和桌面对电视机的支持力  
 (B)电视机受到的重力和电视机对桌面的压力  
 (C)桌面对电视机的支持力和电视机对桌面的压力  
 (D)桌子受到的重力和电视机对桌面的压力

16. 如图 2 所示,在观察蜡烛通过凸透镜成像的实验中,已知凸透镜的焦距为 10 厘米,点燃的蜡烛放在距凸透镜 25



厘米处，则蜡烛在光屏上所成清晰的像是 ( )

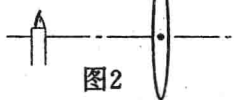


图2

- (A) 倒立、放大的实像
- (B) 正立、缩小的实像
- (C) 倒立、缩小的实像
- (D) 正立、放大的虚像

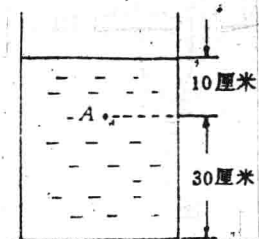


图3

17. 如图3所示的容器中盛有水，水在A点处产生的压强是 ( )

- (A) 980 帕
- (B) 1960 帕
- (C) 2940 帕
- (D) 3920 帕

18. 如图4所示，当开关S闭合后，三盏灯并联的电路是 ( )

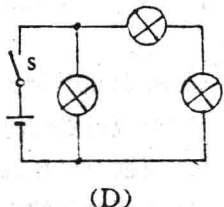
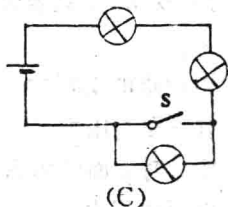
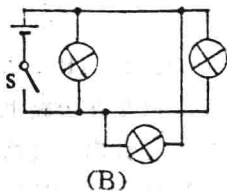
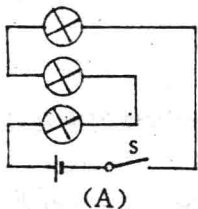


图4

19. 一只“10V 5W”的甲灯和一只“6V 1.8W”的乙灯串联后接入电路中,两灯均能发光,比较它们的实际功率(不考虑灯丝电阻随温度的变化) ( )

- (A)甲灯大些 (B)乙灯大些  
(C)两灯一样大 (D)无法确定

20. 如图5所示,在一个较大的容器的水面上放一木块,木块上面放一个体积为1分米<sup>3</sup>,重7.84牛的物体,此时木块漂浮。如果将物体从木块上拿下并放入水中,当木块和物体都静止时,容器中的水面将 ( )

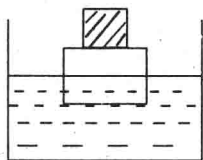


图5

- (A)上升 (B)下降 (C)不变 (D)无法判断

21. 如图6所示,电源电压恒定, $R_1$ 、 $R_2$ 为两个电阻,其阻值不随温度变化。当闭合开关 $S_1$ ,断开 $S_2$ 、 $S_3$ 时,电流表示数为3安;当闭合开关 $S_1$ 和 $S_2$ ,断开 $S_3$ 时,电流表示数为5安;当闭合开关 $S_3$ ,断开 $S_1$ 、 $S_2$ 时,电路的总电阻为 $R_{总}$ ,则 $R_1$ 与 $R_{总}$ 之比为 ( )

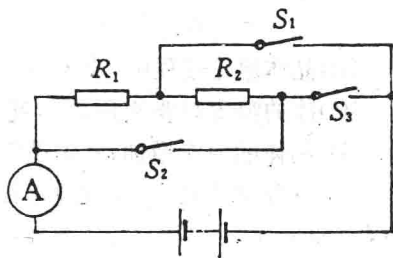


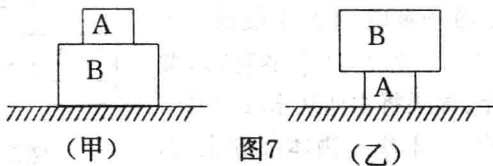
图6

- (A)5 : 3 (B)3 : 5 (C)5 : 2 (D)2 : 5

22. 如图7(甲)所示,两个实心的长方体A、B叠放在一起后,放在水平地面上。已知它们的密度之比 $\rho_A : \rho_B = 2 : 1$ ,

底面积之比  $S_A : S_B = 1 : 4$ ，它们的高度之比  $h_A : h_B = 2 : 3$ ，B对地面的压强为  $P_B$ 。若把B叠放在A的上面如图7(乙)所示，B对A的压强为  $P_B'$ 。甲图中，A放在B的中央。乙图中，A的上表面仍位于B的下表面的中央。则  $P_B : P_B'$  为 ( )

- (A) 1 : 2 (B) 4 : 1 (C) 3 : 2 (D) 1 : 3



二、下列各小题均有四个选项，其中至少有一个符合题意。(共6分，每小题2分，错选、漏选，该小题不得分)

23. 下列说法中正确的是 ( )

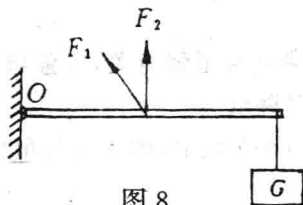
- (A) 同一种晶体的熔点和凝固点相同  
 (B) 晶体熔化过程中，温度保持不变  
 (C) 冰的温度只要达到  $0^{\circ}\text{C}$ ，就一定熔化  
 (D) 物体的内能增加，一定是吸收了热量

24. 在家庭电路中，引起总电流过大，造成保险丝熔断的原因可能是 ( )

- (A) 使用的用电器的电阻过大  
 (B) 用电器使用的时间较长  
 (C) 使用的用电器的总功率过大  
 (D) 发生短路

25. 如图8所示，O为杠杆的支点，杠杆在重物G和力  $F_1$  的作用下处于水平位置并且平衡。如果用力  $F_2$  代替力  $F_1$  使杠杆仍在图中位置保持平衡，下面关系中正确的是 ( )

- (A)  $F_1 > F_2$  (B)  $F_1 = F_2$   
 (C)  $F_1 < F_2$  (D)  $F_1 > F_2 > G$



## 第 II 卷 (非选择题 50 分)

### 三、填空题 (共 25 分, 每空 1 分)

26. 力是物体对物体的\_\_\_\_\_。
27. 著名的马德堡半球实验证明了\_\_\_\_\_的存在。
28. 坐在行驶的汽车中的乘客, 以路旁的树为参照物, 他是\_\_\_\_\_的。(填“运动”或“静止”)
29. 电荷间的相互作用是: 同种电荷互相排斥, 异种电荷互相\_\_\_\_\_。
30. 光在同一种均匀介质中是沿\_\_\_\_\_传播的。
31. 一个人站在穿衣镜(平面镜)前 1 米, 他在镜中的像距他本人\_\_\_\_\_米。
32. 我们能从不同方向看到本身不发光的物体, 是由于光射到物体上时, 发生了\_\_\_\_\_反射的缘故。
33. 声音的传播需要介质, 在\_\_\_\_\_中不能传声。
34. 高速行驶的汽车, 在刹车后不能立刻停下来, 是由于汽车具有\_\_\_\_\_。
35. 鞋底和轮胎的表面都有凸凹不平的花纹, 是为了

\_\_\_\_\_ 摩擦。

36. 水的比热是  $4.2 \times 10^3$  焦/(千克· $^{\circ}\text{C}$ )，它表示质量为 1 千克的水温度升高 \_\_\_\_\_  $^{\circ}\text{C}$  吸收的热量是  $4.2 \times 10^3$  焦。

37. 液体的沸点与压强有关，压强增大，沸点 \_\_\_\_\_  
\_\_\_\_\_。(填“升高”或“降低”)

38. 光线射到平面镜上，如果入射角是  $60^{\circ}$ ，则反射角是 \_\_\_\_\_ 度。

39. 夏天扇扇子是为了加快空气流动，使皮肤表面汗液蒸发 \_\_\_\_\_。(填“变快”或“变慢”)

40. 酒精的燃烧值为  $3.0 \times 10^7$  焦/千克，完全燃烧 0.5 千克酒精可以放出 \_\_\_\_\_ 焦的热量。

41. 30 秒内通过导体横截面的电量是 18 库，则通过导体的电流为 \_\_\_\_\_ 安。

42. 质量是 1 千克的物体受到的重力是 9.8 牛，那么，质量是 2 千克的物体受到的重力是 \_\_\_\_\_ 牛。

43. 家庭电路中，测量消耗电能多少的仪表叫 \_\_\_\_\_ 表。

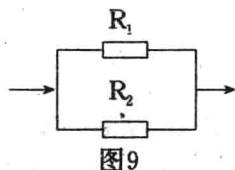
44. 电磁铁在铁芯、匝数一定时，要改变磁性的强弱，还可以改变通过线圈中 \_\_\_\_\_ 的大小。

45. 用滑轮组匀速提升重物时，滑轮组对重物所做的有用功为 400 焦，拉绳自由端的力所做的总功为 500 焦，该滑轮组的机械效率是 \_\_\_\_\_。

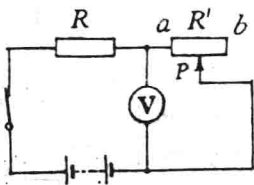
46. 物体所受重力是 35 牛，某人用 50 牛的力沿竖直向上的方向拉这个物体，则物体所受合力的大小为 \_\_\_\_\_ 牛。

47. 如图 9 所示，已知电阻  $R_1 = 10$  欧， $R_2 = 40$  欧，通过  $R_1$  的电流是 2 安，那么，通过  $R_2$  的电流是 \_\_\_\_\_ 安。

48. 如图 10 所示,在滑动变阻器的滑片  $P$  由  $a$  端向  $b$  端滑动的过程中,电压表的示数将\_\_\_\_\_。(填“变小”、“变大”或“不变”)



49. 某工人用一个动滑轮将重 500 牛的物体沿竖直方向匀速提升 3 米,拉力做功的功率为 50 瓦,若不计摩擦和动滑轮重,则绳子自由端移动的速度是\_\_\_\_\_米/秒。



50. 电阻  $R_1$  的阻值是电阻  $R_2$  阻值的 2 倍。若将  $R_1$  与  $R_2$  串联后接在电压为  $U$  的电源上,在时间  $t$

图 10

内电流通过  $R_1$  产生的热量为  $Q_1$ ;若将  $R_1$  与  $R_2$  并联后接在同一电源上,在相同时间  $t$  内电流通过  $R_1$  产生的热量为  $Q_1'$ 。则  $Q_1 : Q_1' =$ \_\_\_\_\_。(设电源电压不变,电阻不随温度变化)

#### 四、作图题(共 6 分,每小题 1 分)

51. 在图 11 中,按所给标度画出重 10 牛的物体  $A$  所受重力的图示。

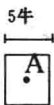


图 11

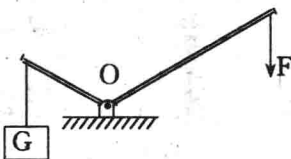


图 12



图 13

52. 在图 12 中, $O$  是杠杆的支点,画出力  $F$  的力臂,并用字母  $L$  标明。

53. 在图 13 中,画出入射光线  $AO$  的反射光线。

54. 图 14 表示了光线通过透镜前后的方向,在方框中画出适当类型的透镜。

55. 在图 15 中,标出通电螺线管导线中的电流方向。

56. 图 16 所示是用伏安法测小灯泡电阻的实验电路。在图中的“○”内填上相应的电流表、电压表的符号。

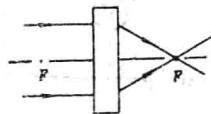


图 14

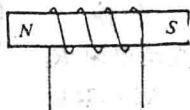


图 15

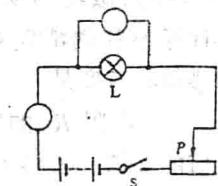


图 16

### 五、实验题(每空 1 分,共 9 分)

57. 图 17 中,物体  $A$  的长度是\_\_\_\_\_厘米。

58. 图 18 表示一支温度计的一部分,它的示数是\_\_\_\_\_ $^{\circ}\text{C}$ 。

59. 图 19 中,弹簧秤的读数是\_\_\_\_\_牛。

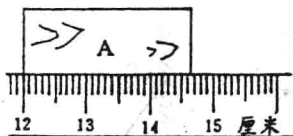


图 17

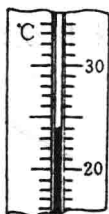


图 18

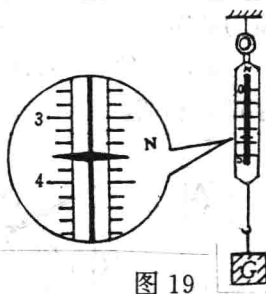


图 19

60. (1)对放在水平桌面上的托盘天平进行调节。将游码放在标尺的零刻度线处,发现指针的位置指在分度盘(平衡标盘)中央的右侧,要使横梁平衡,应将平衡螺母向\_\_\_\_\_调节。(填“左”或“右”)

(2)用调节好的天平称石块的质量。把石块放在天平左盘内,当天平平平衡时,所用砝码和游码在标尺上的位置如图 20 所示,石块的质量是\_\_\_\_\_克。

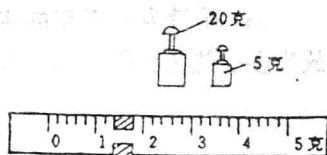


图 20

61. 图 21 中,电阻箱的示数是\_\_\_\_\_欧。

62. 用电流表和电压表测小灯泡电阻的实验中,当小灯泡正常发光时,电压表、电流表的示数如图 22 所示,则小灯泡的额定电压是\_\_\_\_\_伏。通过灯丝的电流是\_\_\_\_\_安。小灯泡正常发光时的电阻是\_\_\_\_\_欧。

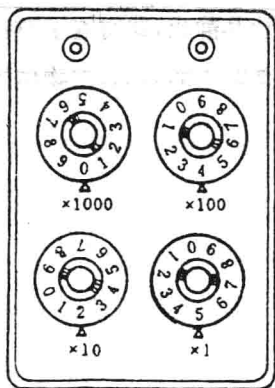


图 21

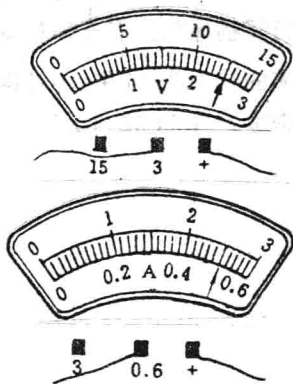


图 22



## 六、计算题(共 10 分)

解题要求:(1)写出依据的主要公式或变形公式;

(2)代入数据;

(3)凡有数字运算的题目,运算过程和结果都要写明单位。

63. 质量为 2 千克的水,温度从  $50^{\circ}\text{C}$  降低到  $30^{\circ}\text{C}$ ,能够放出多少热量? [ $c_{\text{水}}=4.2\times 10^3$  焦/(千克 $\cdot^{\circ}\text{C}$ )](2分)

64. 某人用绳子将一物体从水面下 2 米深处的地方匀速提到水面下 0.5 米处的过程中,人对物体所做的功为 54 焦。当将物体拉到有  $\frac{1}{5}$  体积露出水面时,让其静止,此时绳子对物体的拉力为 40 牛。不计绳子的质量,忽略水的阻力,求物体的密度。(g 取 10 牛/千克)(4分)