

安装工程

1

工程量清单分部分项计价 与预算定额计价对照实例详解

(依据 GB 50856 - 2013)

(第三版)

机械设备安装工程·电气设备安装工程

热力设备安装工程·静置设备与工艺金属结构制作安装工程

工业管道工程·消防工程

工程造价员网 张国栋 主编

中国建筑工业出版社

安装工程 工程量清单分部分项计价与预算定额计价对照 实例详解

(依据 GB 50856—2013)

1

(第三版)

机械设备安装工程 · 电气设备安装工程 ·
热力设备安装工程 ·
静置设备与工艺金属结构制作安装工程 ·
工业管道工程 · 消防工程

工程造价员网 张国栋 主编

中国建筑工业出版社

图书在版编目 (CIP) 数据

安装工程工程量清单分部分项计价与预算定额计价对照实例详解 (依据 GB 50856—2013) 1 机械设备安装工程·电气设备安装工程·热力设备安装工程·静置设备与工艺金属结构制作安装工程·工业管道工程·消防工程/张国栋主编. —3版. —北京: 中国建筑工业出版社, 2015. 4

ISBN 978-7-112-17732-5

I. ①安… II. ①张… III. ①建筑安装-工程造价②建筑安装-建筑预算定额 IV. ①TU723. 3

中国版本图书馆 CIP 数据核字 (2015) 第 022521 号

本书根据《全国统一安装工程预算定额》的章节, 结合《通用安装工程工程量计算规范》GB 50856—2013 中工程量清单项目及计算规则, 以一例一图一解的方式, 对安装工程各分项的工程量计算方法作了较详细的解释说明。本书最大的特点是实际操作性强, 便于读者解决实际工作中经常遇到的难点。

责任编辑: 刘江 周世明

责任设计: 李志立

责任校对: 张颖 刘梦然

安装工程

工程量清单分部分项计价与预算定额计价对照实例详解 (依据 GB 50856—2013)

1

(第三版)

机械设备安装工程·电气设备安装工程·

热力设备安装工程·

静置设备与工艺金属结构制作安装工程·

工业管道工程·消防工程

工程造价员网 张国栋 主编

*

中国建筑工业出版社出版、发行 (北京西郊百万庄)

各地新华书店、建筑书店经销

北京红光制版公司制版

北京圣夫亚美印刷有限公司印刷

*

开本: 787×1092 毫米 1/16 印张: 23¼ 字数: 577 千字

2015 年 3 月第三版 2015 年 3 月第五次印刷

定价: 52.00 元

ISBN 978-7-112-17732-5

(27003)

版权所有 翻印必究

如有印装质量问题, 可寄本社退换

(邮政编码 100037)

言 编 委 三 会 策

主 编 工程造价员网 张国栋

参 编 冯 倩 赵小云 杨进军 李 存

李 锦 郭芳芳 冯雪光 洪 岩

黄 江 荆玲敏 王春花 李 雪

马 波 段伟绍 周元鑫 王国平

申丹丹 万如霞 王 莹 刘丹丹

刘坤朋 张艳新 刘芳芳 杜玲玲

樊亚培 董艳红 赵家清

第三版前言

根据《全国统一安装工程预算定额》、《建设工程工程量清单计价规范》GB 50500—2013、《通用安装工程工程量计算规范》GB 50856—2013编写的《安装工程工程量清单分部分项计价与预算定额计价对照实例详解》一书，被众多从事工程造价人员选为学习和工作的参考用书。在第二版销售的过程中，有不少热心的读者来信或电话向作者提供了很多宝贵的意见和看法，在此向广大读者表示衷心的感谢。

为了进一步迎合广大读者的需求，同时也为了进一步推广和完善工程量清单计价模式，推动《建设工程工程量清单计价规范》GB 50500—2013、《通用安装工程工程量计算规范》GB 50856—2013实施，帮助造价工作者提高实际操作水平，让更多的学习者获得受益，我们特对《安装工程工程量清单分部分项计价与预算定额计价对照实例详解》本书第二版进行了修订。

第三版保留了第一、二版的优点，并对书中有缺陷的地方进行了补充，最重要的是第三版书中计算实例均采用最新的2013版清单计价规范进行讲解，并将读者提供的关于书中的问题进行了集中的解决和处理，个别题目给予了说明，为广大读者提供便利。

本书与同类书相比，其显著特点是：

- (1) 采用2013最新规范，结合时宜，便于学习。
- (2) 内容全面，针对性强，且项目划分明细，以便读者有目标性的学习。
- (3) 实际操作性强，书中主要以实例说明实际操作中的有关问题及解决方法，便于提高读者的实际操作水平。
- (4) 每题进行工程量计算之后均有注释解释计算数据的来源及依据，让读者学习起来快捷、方便。
- (5) 结构层次清晰，一目了然。

本书在编写过程中得到了许多同行的支持与帮助，借此表示感谢。由于编者水平有限和时间的限制，书中难免有错误和不妥之处，望广大读者批评指正。如有疑问，请登录 www.gczjy.com（工程造价员网）或 www.ysypx.com（预算员网）或 www.debzw.com（定额编制网）或 www.gclqd.com（工程量清单计价网），或发邮件至 zz6219@163.com 或 dlwhgs@tom.com 与编者联系。

目 录

第一章 机械设备安装工程	(1)
第一节 分部分项实例	(1)
第二节 综合实例	(38)
第二章 电气设备安装工程	(69)
第一节 分部分项实例	(69)
第二节 综合实例	(151)
第三章 热力设备安装工程	(191)
第一节 分部分项实例	(191)
第二节 综合实例	(203)
第四章 静置设备与工艺金属结构制作安装工程	(215)
第一节 分部分项实例	(215)
第二节 综合实例	(232)
第五章 工业管道工程	(250)
第一节 分部分项实例	(250)
第二节 综合实例	(285)
第六章 消防及安全防范设备安装工程	(303)
第一节 分部分项实例	(303)
第二节 综合实例	(319)

第一章 机械设备安装工程

第一节 分部分项实例

项目编码：030103007 项目名称：材料准备设备

【例1】生铁断裂机1台，外形尺寸(长×宽×高)为：4235mm×3180mm×2125mm，单机重量5t，如图1-1所示计算其相关工程量。

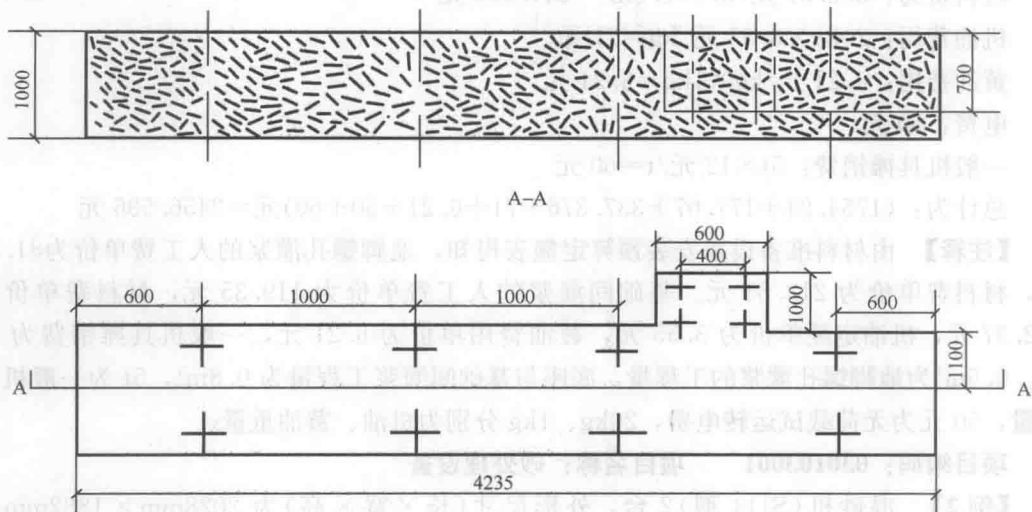


图 1-1 断裂机示意图

【解】(1) 基本工程量：

生铁断裂机(重 5t)	1 台
地脚螺栓孔灌浆(m ³)	0.6
底座与基础间灌浆(m ³)	0.8
一般机具重量(t)	5
无负载试运转电费(元)	50
机油(kg)	20
黄油(kg)	1

(2) 清单工程量：

清单工程量计算见表 1-1。

清单工程量计算表

表 1-1

项目编码	项目名称	项目特征描述	计量单位	工程量
030103007001	材料准备设备	生铁断裂机，4235mm×3180mm×2125mm，单机重 5t	台	1

(3) 定额工程量:

套用预算定额 1-282

生铁断裂机安装基价 1754.94 元, 其中人工费 857.38 元, 材料费 665.01 元, 机械费 232.55 元。

套用预算定额 1-1414

地脚螺孔灌浆费用: $295.11 \text{ 元}/\text{m}^3 \times 0.6 \text{ m}^3 = 177.07 \text{ 元}$

其中人工费为: $81.27 \text{ 元}/\text{m}^3 \times 0.6 \text{ m}^3 = 48.76 \text{ 元}$

材料费为: $213.84 \text{ 元}/\text{m}^3 \times 0.6 \text{ m}^3 = 128.3 \text{ 元}$

套用预算定额 1-1419

基础间灌浆的费用: $421.72 \text{ 元}/\text{m}^3 \times 0.8 \text{ m}^3 = 337.376 \text{ 元}$

其中, 人工费为: $119.35 \text{ 元}/\text{m}^3 \times 0.8 \text{ m}^3 = 95.48 \text{ 元}$

材料费为: $302.37 \text{ 元}/\text{m}^3 \times 0.8 \text{ m}^3 = 241.896 \text{ 元}$

机油费用: $20 \text{ kg} \times 3.55 \text{ 元}/\text{kg} = 71 \text{ 元}$

黄油费用: $6.21 \text{ 元}/\text{kg} \times 1 \text{ kg} = 6.21 \text{ 元}$

电费: 50 元

一般机具摊销费: $5 \text{ t} \times 12 \text{ 元}/\text{t} = 60 \text{ 元}$

总计为: $(1754.94 + 177.07 + 337.376 + 71 + 6.21 + 50 + 60) \text{ 元} = 2456.596 \text{ 元}$

【注释】 由材料准备设备安装预算定额表得知, 地脚螺孔灌浆的人工费单价为 81.27 元, 材料费单价为 213.84 元。基础间灌浆的人工费单价为 119.35 元, 材料费单价为 302.37 元, 机油定额单价为 3.55 元, 黄油费用单价为 6.21 元, 一般机具摊销费为 12 元。 0.6 m^3 为地脚螺孔灌浆的工程量, 底座与基础间灌浆工程量为 0.8 m^3 , 5t 为一般机具重量, 50 元为无荷载试运转电费, 20kg、1kg 分别为机油、黄油重量。

项目编码: 030103001 项目名称: 砂处理设备

【例 2】 混砂机(S114 型)2 台, 外形尺寸(长×宽×高)为 2028mm×1882mm×1699mm, 单机重量 3.965t, 如图 1-2 所示计算其相关工程量。

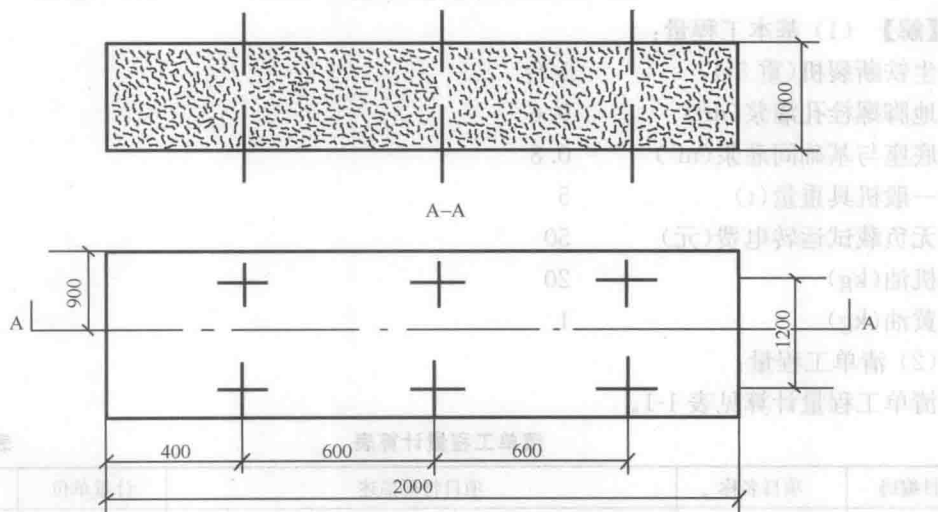


图 1-2 混砂机示意图

【解】 (1) 基本工程量:

混砂机(重 3.965t)	2 台
地脚螺栓孔灌浆(m ³)	0.6
底座与基础间灌浆(m ³)	0.8
一般机具重量(t)	3.965
无负荷试运转电费(元)	50
机油(kg)	20
黄油(kg)	1

混砂机安装预算定额见表 1-2。

混砂机安装预算定额表

表 1-2

定额 编号	工程或费用名称	工程量		价值/元		其中					
		定额 单位	数量	定额 单价	总价	人工费/元		材料费/元		机械费/元	
						单价	金额	单价	金额	单价	金额
1-244	混砂机	台	2	518.27	1036.54	293.48	586.96	184.70	369.40	40.09	80.18
1-1414	地脚螺栓孔灌浆	m ³	0.6	295.11	177.07	81.27	48.76	213.84	128.30		
1-1419	基础间灌浆	m ³	0.8	421.72	337.38	119.35	95.48	302.37	241.9		
	一般机具重量	t	3.965	12	47.58				47.58		
	试运转电费	元			50				50		
	机油	kg	20	3.55	71				71		
	黄油	kg	1	6.21	6.21				6.21		
	总计	元			1725.78		731.2		914.39		80.18

(2) 清单工程量:

清单工程量计算见表 1-3。

清单工程量计算表

表 1-3

项目编码	项目名称	项目特征描述	计量单位	工程量
030103001001	砂处理设备	混砂机(S114 型): 2028mm × 1882mm × 1699mm, 单机重 3.965t	台	2

(3) 定额工程量:

1) 混砂机重 3.965t, 本体安装

① 人工费: 293.48 元/台 × 2 台 = 586.96 元

② 材料费: 184.70 元/台 × 2 台 = 369.40 元

③ 机械费: 40.09 元/台 × 2 台 = 80.18 元

2) 综合

① 直接费合计: (586.96 + 369.40 + 80.18) 元 = 1036.54 元

② 管理费: 1036.54 元 × 34% = 352.42 元

③ 利润: 1036.54 元 × 8% = 82.92 元

④ 总计: (1036.54 + 352.42 + 82.92) 元 = 1471.88 元

⑤ 综合单价: 1471.88 元/2 台 = 735.94 元/台

【注释】 由混砂机安装预算定额表得知, 混砂机的人工费单价为 293.48 元, 材料费单价为 184.70 元, 机械费单价为 40.09 元, 混砂机共两台故乘以 2, 1036.54 元为直接费

合计，管理费费率为 34%，利润率为 8%。

项目编码：030103002 项目名称：造型设备

【例 3】顶箱震压式造型机(Z148B 型)1 台，外形尺寸(长×宽×高)为：2435mm×1620mm×1907mm，单机质量 2.3t，如图 1-3 所示计算其相关工程量。

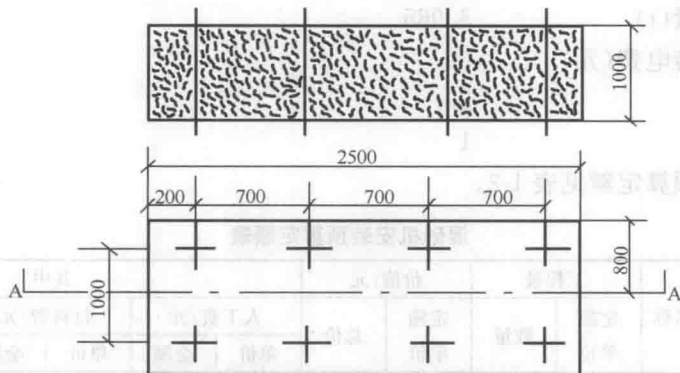


图 1-3 顶箱震压式造型机示意图

【解】(1) 基本工程量：

顶箱震压式造型机(重 2.3t)	1 台
地脚螺栓孔灌浆(m ³)	0.2
底座与基础间灌浆(m ³)	0.2
一般起重机重量(t)	2.3
机油(kg)	20
黄油(kg)	1

(2) 清单工程量：

清单工程量计算见表 1-4。

清单工程量计算表

表 1-4

项目编码	项目名称	项目特征描述	计量单位	工程量
030103002001	造型设备	顶箱震压式造型机(Z148B 型)：2435mm×1620mm×1907mm，单机重 2.3t	台	1

(3) 定额工程量：

安装工程预算定额见表 1-5。

安装工程预算定额表

表 1-5

定额编号	工程或费用名称	工程量		价值/元		其 中					
		定额单位	数量	定额单价	总价	人工费/元		材料费/元		机械费/元	
						单价	金额	单价	金额	单价	金额
1-251	顶箱震压式造型机安装	台	1		685.26		467.14		191.39		26.73
1-1413	地脚螺栓孔灌孔	m ³	0.2	339.63	67.926	122.14	24.428	217.49	43.498		
1-1418	底座与基础间灌浆	m ³	0.2	478.07	95.614	172.06	34.412	306.01	61.202		

续表

定额编号	工程或费用名称	工程量		价值/元		其中					
		定额单位	数量	定额单价	总价	人工费/元		材料费/元		机械费/元	
						单价	金额	单价	金额	单价	金额
	一般起重机具摊销费	t	2.3	12	27.6			27.6			
	试运转用油电费	元			200				200		
	总计	元			1076.4		525.98		523.69		26.73

项目编码: 030103006 项目名称: 金属型铸造设备

【例4】 卧式冷室压铸机(J116型)1台,外形尺寸(长×宽×高)为: 3670mm×1200mm×1360mm,单机重量4.6t,如图1-4所示计算其相关工程量。

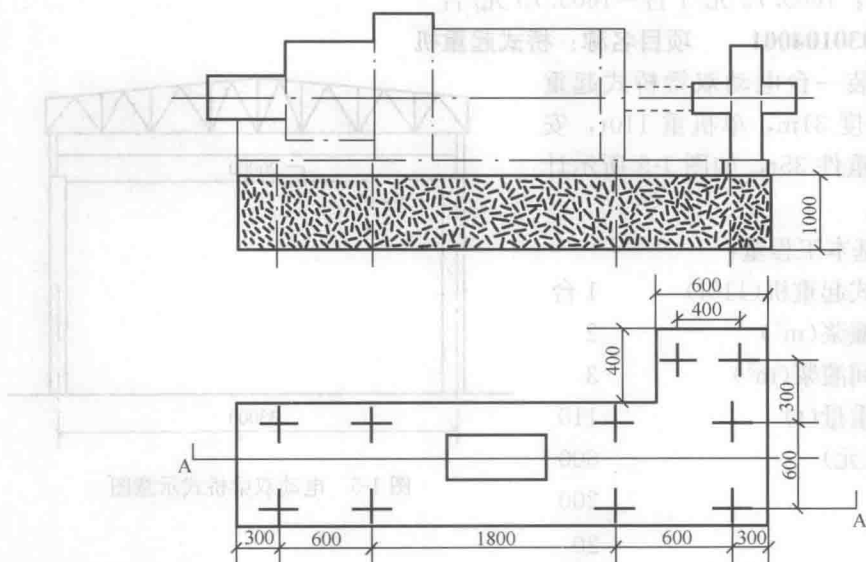


图 1-4 卧式冷室压铸机

【解】(1) 基本工程量:

卧式冷室压铸机(4.6t)	1台
地脚螺栓孔灌浆(m ³)	0.6
底座与基础间灌浆(m ³)	0.8
一般起重重量(t)	4.6
试运转电费(元)	100
机油(kg)	20
黄油(kg)	1

(2) 清单工程量:

清单工程量计算见表 1-6。

清单工程量计算表 表 1-6

项目编码	项目名称	项目特征描述	计量单位	工程量
030103006001	金属型铸造设备	卧式冷室压铸机(J116型): 3670mm×1200mm×1360mm, 单机重 4.6t	台	1

(3) 定额工程量:

1) 卧式冷室压铸机, 重 4.6t, 本体安装(全国统一定额 1-270)

① 人工费: 545.39 元/台×1 台=545.39 元

② 材料费: 391.30 元/台×1 台=391.30 元

③ 机械费: 194.12 元/台×1 台=194.12 元

2) 综合

① 直接费合计: (545.39+391.30+194.12)元=1130.81 元

② 管理费: 1130.81 元×34%=384.48 元

③ 利润: 1130.81 元×8%=90.46 元

④ 总计: (1130.81+384.48+90.46)元=1605.75 元

⑤ 综合单价: 1605.75 元/1 台=1605.75 元/台

项目编码: 030104001 项目名称: 桥式起重机

【例 5】 安装一台电动双梁桥式起重机, 100/20t, 跨度 31m, 单机重 110t, 安装高度 20m, 最重件 35t, 如图 1-5 所示计算其相关工程量。

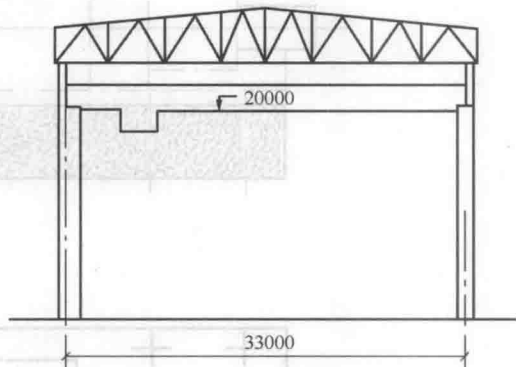


图 1-5 电动双梁桥式示意图

【解】 (1) 基本工程量:

电动双梁桥式起重机(110t)	1 台
地脚螺栓孔灌浆(m ³)	2
底座与基础间灌浆(m ³)	3
一般起重机重量(t)	110
试运转电费(元)	600
机油(kg)	200
黄油(kg)	20

(2) 清单工程量:

清单工程量计算见表 1-7。

清单工程量计算表

表 1-7

项目编码	项目名称	项目特征描述	计量单位	工程量
030104001001	桥式起重机	电动双梁桥起重机, 100/20t, 跨度 31m, 单机重 110t, 安装高度 20m, 最重件 35t	台	1

(3) 定额工程量:

1) 电动双梁桥式起重机重 110t, 本体安装(全统定额1-304)

① 人工费: 8126.07 元/台×1 台=8126.07 元

② 材料费: 2193.00 元/台×1 台=2193 元

③ 机械费: 17581.85 元/台×1 台=17581.85 元

2) 综合

① 直接费合计: (8126.07+2193+17581.85)元=27900.92 元

- ② 管理费：27900.92 元×34%=9486.3128 元
 ③ 利润：27900.92 元×8%=2232.0736 元
 ④ 总计：(27900.92+9486.31+2232.07) 元=39619.3 元
 ⑤ 综合单价：39619.3 元/1 台=39619.3 元/台

【注释】 电动双梁桥式起重机人工费单价为 8126.07 元/台，材料费单价为 2193.00 元/台，机械费单价为 17581.85 元/台，共 1 台故乘以 1，27900.92 元为直接费合计，34%为管理费费率，8%为利润率。

项目编码：030112002 项目名称：洗涤塔

【例 6】 洗涤塔的安装 $\phi 4020/H24460$ (mm)，单重 28t，1 台，如图 1-6 所示计算其相关工程量。

【解】 (1) 基本工程量：

洗涤塔(28t)	1 台
地脚螺栓孔灌浆(m^3)	2
底座与基础间灌浆(m^3)	3
一般起重机重量(t)	28
试运转电费(元)	400
机油(kg)	10
黄油(kg)	10

(2) 清单工程量：

清单工程量计算见表 1-8。

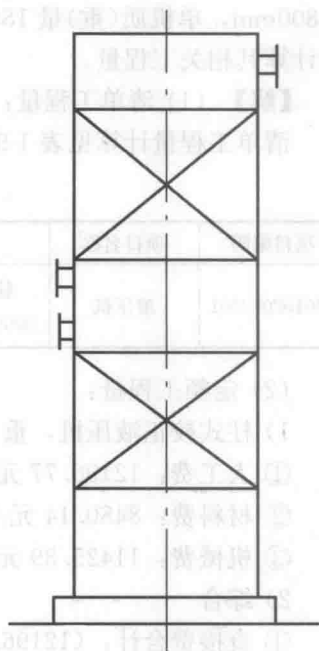


图 1-6 洗涤塔示意图

清单工程量计算表

表 1-8

项目编码	项目名称	项目特征描述	计量单位	工程量
030112002001	洗涤塔	$\phi 4020(H24460\text{mm})$ ，单机重 28t	台	1

(3) 定额工程量：

1) 洗涤塔：重 28t，本体安装(全统定额 1-1192)

① 人工费：5352.12 元/台×1 台=5352.12 元

② 材料费：5570.75 元/台×1 台=5570.75 元

③ 机械费：8316.06 元/台×1 台=8316.06 元

2) 综合

① 直接费合计：(5352.12+5570.75+8316.06)元=19238.93 元

② 管理费：19238.93 元×34%=6541.24 元

③ 利润：19238.93 元×8%=1539.11 元

④ 总计：(19238.93+6541.24+1539.11)元=27319.28 元

⑤ 综合单价：27319.28 元/1 台=27319.28 元/台

【注释】 洗涤塔的人工费单价为 5352.12 元/台，材料费单价为 5570.75 元/台，机械费单价为 8316.06 元/台。19238.93 元为直接费合计，34%为管理费费率，8%为利润率。

项目编码：030102002 项目名称：液压机

【例 7】柱式校正液压机的安装型号为 2000tf，外形尺寸（长×宽×高）为 13000mm×5000mm×10800mm，单机质（重）量 185t，数量 1 台，如图 1-7 所示计算其相关工程量。

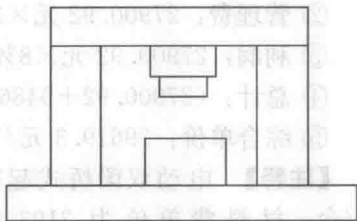


图 1-7 柱式校正液压机

【解】（1）清单工程量：

清单工程量计算见表 1-9。

清单工程量计算表

表 1-9

项目编码	项目名称	项目特征描述	计量单位	工程量
030102002001	液压机	柱式校正液压机的安装型号为 2000tf；13000mm×5000mm×10800mm，单机质（重）量 185t	台	1

（2）定额工程量：

1) 柱式校正液压机，重 185t，本体安装（全统定额 1-188），1 台。

① 人工费：12196.77 元/台×1 台=12196.77 元

② 材料费：8480.14 元/台×1 台=8480.14 元

③ 机械费：11425.39 元/台×1 台=11425.39 元

2) 综合

① 直接费合计：(12196.77+8480.14+11425.39)元=32102.30 元

② 管理费：32102.30 元×34%=10914.78 元

③ 利润：32102.30 元×8%=2568.18 元

④ 总计：(32102.30+10914.78+2568.18)元=45585.26 元

⑤ 综合单价：45585.26 元/1 台=45585.26 元/台

【注释】柱式校正液压机人工费单价为 12196.77 元/台，材料费单价为 8480.14 元/台，机械费单价为 11425.39 元/台，共 1 台故乘以 1。32102.30 元为直接费合计，34% 为管理费费率，8% 为利润率。

项目编码：030109001 项目名称：离心式泵

【例 8】安装一台双级离心泵，型号为沅江 48I-35I 型，技术规格为：流量 16400m³/h，扬程 25m，泵的外形尺寸（长×宽×高）为：2840mm×3400mm×2990mm，单机重 24t，双级离心泵的安装示意图如图 1-8 所示，计算其相关工程量。

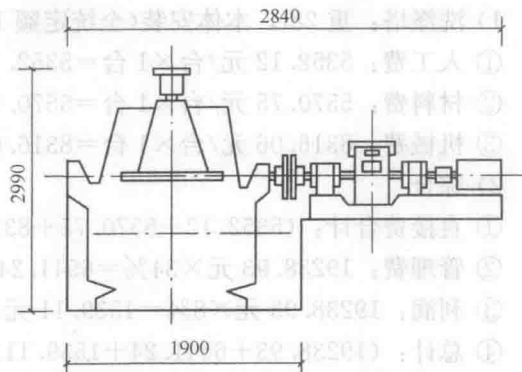


图 1-8 双级离心泵示意图

【解】（1）基本工程量：

双级离心泵（重 24t） 1 台

地脚螺栓孔灌浆（m³） 0.8

底座与基础间灌浆（m³） 1.2

一般起重机重量（t） 24

试运转电费(元) 100

机油(kg) 10

黄油(kg) 3

泵拆装检查(台) 1

(2) 清单工程量:

清单工程量计算见表 1-10。

清单工程量计算表

表 1-10

项目编码	项目名称	项目特征描述	计量单位	工程量
030109001001	离心式泵	双级离心泵, 型号为江江 48I—35I 型, 流量 16400m ³ /h, 扬程 25m, 泵的外型尺寸(长×宽×高)为: 2840mm×3400mm×2990mm, 单机重 24t	台	1

(3) 定额工程量:

泵安装预算定额见表 1-11。

泵安装预算定额表

表 1-11

定额 编号	工程或费用名称	工程量		价值/元		其 中					
		定额 单位	数量	定额 单价	总价	人工费/元		材料费/元		机械费/元	
						单价	金额	单价	金额	单价	金额
1-813	泵安装(重 24t)	台	1	9781.36	9781.36	3809.01		1857.17			4115.18
1-930	泵的拆装	台	1	4484.89	4484.89	3376.19		504.72			603.98
1-1414	地脚螺栓孔灌浆	m ³	0.8	295.11	236.088	81.27	65.02	213.84	171.07		
1-1419	基础间灌浆	m ³	1.2	421.72	506.06	119.35	143.22	302.37	362.84		
	试运转电费	元			100				100		
	机油	kg	10	3.55	35.5				35.5		
	黄油	kg	3	6.21	18.63				18.63		
	总计	元			15162.53		7393.44		3049.93		4719.16

项目编码: 030108001 项目名称: 离心式通风机

【例 9】 安装一台通风机, 型号为 G4-73-11 NO16D, 风量为 127000m³/h, 外形尺寸(长×宽×高)为 3133mm×2683mm×3300mm, 质(重)量为 3.26t, 如图 1-9 所示, 计算其相关工程量。

【解】 (1) 基本工程量:

通风机(重 3.26t) 1 台

地脚螺栓孔灌浆(m³) 0.6

底座与基础间灌浆(m³) 0.8

一般机具重量(t) 3.26

试运转电费(元) 200

机油(kg) 20

黄油(kg) 3

(2) 清单工程量:

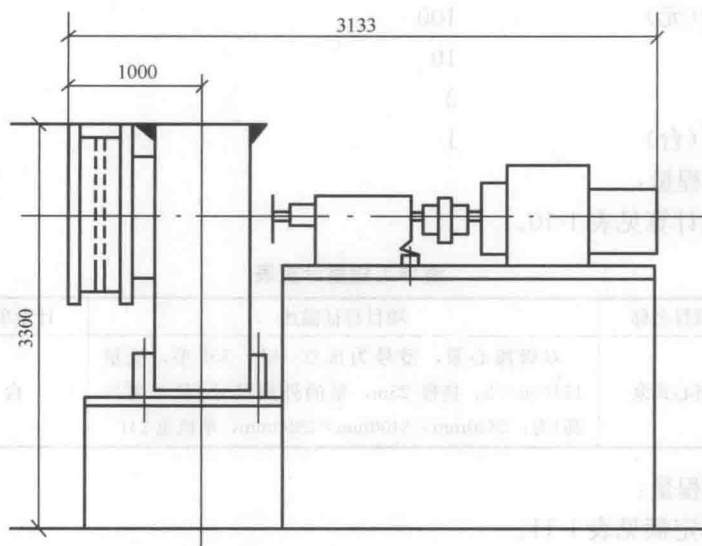


图 1-9 通风机示意图

清单工程量计算见表 1-12。

清单工程量计算表

表 1-12

项目编码	项目名称	项目特征描述	计量单位	工程量
030108001001	离心式通风机	G4-73-11 NO16D, 风量为 127000m ³ /h, 外形尺寸(长×宽×高)为 3133mm×2683mm×3300mm, 质(重)量为 3.26t	台	1

(3) 定额工程量:

1) 通风机, 重 3.26t, 本体安装(全统定额 1-679)

① 人工费: 1021.35 元/台×1 台=1021.35 元

② 材料费: 652.10 元/台×1 台=652.10 元

③ 机械费: 127.28 元/台×1 台=127.28 元

2) 综合

① 直接费合计: (1021.35+652.10+127.28)元=1800.73 元

② 管理费: 1800.73 元×34%=612.25 元

③ 利润: 1800.73 元×8%=144.06 元

④ 总计: (1800.73+612.25+144.06)元=2557.04 元

⑤ 综合单价: 2557.04 元/1 台=2557.04 元/台

【注释】 通风机人工费单价为 1021.35 元/台, 材料费单价为 652.10 元/台, 机械费单价为 127.28 元/台, 共 1 台故乘以 1。1800.73 元为直接费合计, 34%为管理费费率, 8%为利润率。

通风机安装预算定额见表 1-13。

通风机安装预算定额表

表 1-13

定额 编号	工程或费用名称	工程量		价值/元		其 中					
		定额 单位	数量	定额 单价	总价	人工费/元		材料费/元		机械费/元	
						单价	金额	单价	金额	单价	金额
1-679	通风机安装(3.26t)	台	1		1800.73		1021.35		652.10		127.28
1-738	风机的拆装	台	1		672.52		575.86		96.66		
	一般机具摊销费	t	3.26	12	39.12				39.12		
	试运转电费	元			200				200		
	机油	kg	20	3.55	71				71		
	黄油	kg	3	6.21	18.63				18.63		
1-1414	地脚螺栓孔灌浆	m ³	0.6	295.11	177.07	81.27	48.76	213.84	128.3		
1-1419	底座与基础间灌浆	m ³	0.8	421.72	337.38	119.35	95.48	302.37	241.9		
	总 计	元			3316.45		1741.45		1447.71		127.28

项目编码：030102001 项目名称：机械压力机

【例 10】 安装 1 台闭式单点压力机，型号为 J31-400，外形尺寸(长×宽×高)为：3000mm×2250mm×4800mm，单机重 45t，如图 1-10 所示，计算其相关工程量。

【解】 (1) 基本工程量：

闭式单点压力机(45t)	1 台
地脚螺栓孔灌浆(m ³)	2
底座与基础间灌浆(m ³)	3
试运转电费(元)	200
机油(kg)	100
黄油(kg)	10
一般起重机摊销费(t)	45

(2) 清单工程量：

清单工程量计算见表 1-14。

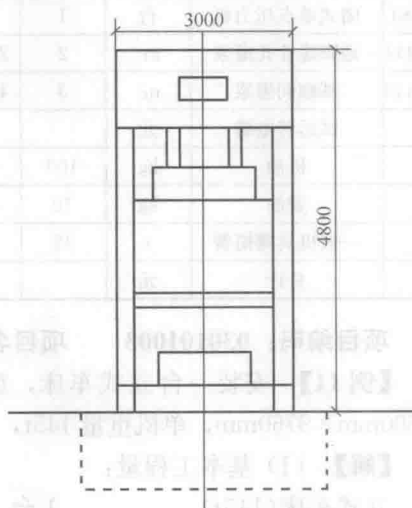


图 1-10 闭式单点压力机示意图

清单工程量计算表

表 1-14

项目编码	项目名称	项目特征描述	计量单位	工程量
030102001001	机械压力机	闭式单点压力机，型号为 J31-400，外形尺寸(长×宽×高)为：3000mm×2250mm×4800mm，单机重 45t	台	1

(3) 定额工程量

1) 单点闭式压力机，重 45t，本体安装(全统定额 1-161)

① 人工费：3189.01 元/台×1 台=3189.01 元

② 材料费：2110.99 元/台×1 台=2110.99 元