

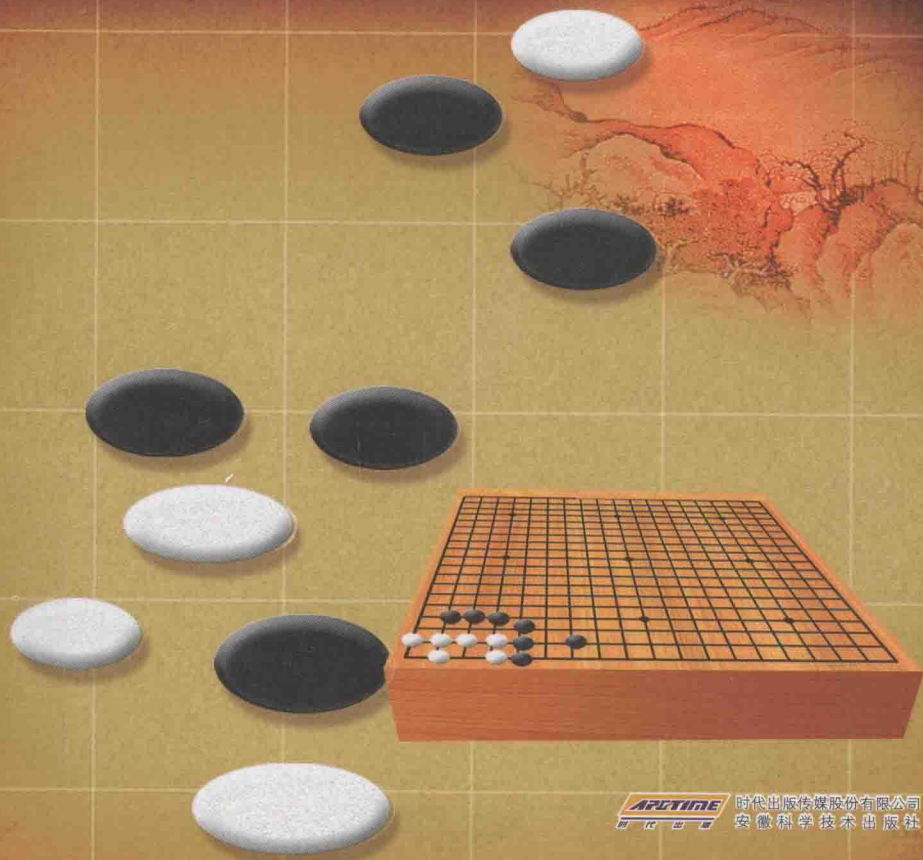
围棋

围棋实战丛书

◎马自正 编著

死活实战技法

WEIQI
SIHUO
SHIZHAN
JIFA



时代出版传媒股份有限公司
安徽科学技术出版社

围棋实战丛书

围棋死活实战技法

马自正 编著



时代出版传媒股份有限公司
安徽科学技术出版社

图书在版编目(CIP)数据

围棋死活实战技法/马自正编著. —合肥:安徽科学技术出版社,2016.1

(围棋实战丛书)

ISBN 978-7-5337-6822-5

I. ①围… II. ①马… III. ①死活棋(围棋)-基本知识 IV. ①G891.3

中国版本图书馆 CIP 数据核字(2015)第 247450 号

围棋死活实战技法

马自正 编著

出版人:黄和平 选题策划:刘三珊 责任编辑:刘三珊
责任校对:王爱菊 责任印制:廖小青 封面设计:冯劲
出版发行:时代出版传媒股份有限公司 <http://www.press-mart.com>
安徽科学技术出版社 <http://www.ahstp.net>
(合肥市政务文化新区翡翠路1118号出版传媒广场,邮编:230071)
电话:(0551)63533323

印 制:合肥华云印务有限责任公司 电话:(0551)63418899
(如发现印装质量问题,影响阅读,请与印刷厂商联系调换)

开本:850×1168 1/32 印张:9.375 字数:256千
版次:2016年1月第1版 2016年1月第1次印刷

ISBN 978-7-5337-6822-5

定价:25.00元

版权所有,侵权必究

前 言

“死”和“活”可以说是围棋的灵魂，一盘围棋在对弈过程中从布局、中盘、收官无不贯穿着死活。不会做死活就是不会下围棋。

有人请教围棋泰斗吴清源大师：“如何提高棋力？”大师的回答既干脆也简单：“在死活上狠下工夫！”国内外围棋高手无一不在死活上花过大量时间去学习和研究，可见死活在围棋中的地位何等重要！

做死活就是杀死对手的棋和做活自己的棋（包括劫）。笔者以几十年的教学经验，将做死活的方法简单归纳成两个方面。杀棋时用“填塞”和“压缩”，所谓“填塞”是指在对方内部填入自己的棋子，使其成为死棋；“压缩”是指从外面把对方的棋形向里压缩，使之成为死棋。而做活则正好相反，用“扩大”和“多做眼位”（包括双活），“扩大”是指尽量扩大自己的围地范围，使之成为活棋，称为“地活”；“多做眼位”是指让自己有多处做眼的可能，使对方不能同时破坏最少两处眼位而活棋，如“三眼两做”，这叫作“眼活”。

特别要提醒初学者注意的是，做死活题时有三个结果，即活（包括双活）、死、劫。尤其是劫，初学者往往会疏忽。

初学者千万不要好高骛远，更不能只以杀棋为快，应在做死活上多花时间，只有这样才能提高棋艺。

笔者对学生的要求是每天至少做两道死活题，而且一定要搞清楚各种变化，这样循序渐进，棋艺才会得到提高。

现从平时教学的死活题中，精选 288 道典型题归纳成集，以初级题为主，加入少量中级题，每题均有正解、失败、参考三图和详细解说，以供初学者学习和参考。

我们的口号是：“学好做活和杀棋的技巧既是围棋的基本功，也是提高棋艺的最佳选择。”

编 者

目 录

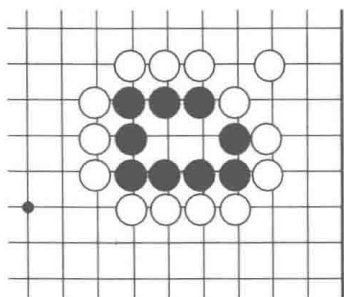
概 述	死活常形	1
第一阶段	最简入手	5
第二阶段	必备基础	45
第三阶段	热身阶段	91
第四阶段	进阶提高	126
第五阶段	渐入佳境	188
第六阶段	入围中级	236

概述 死活常形

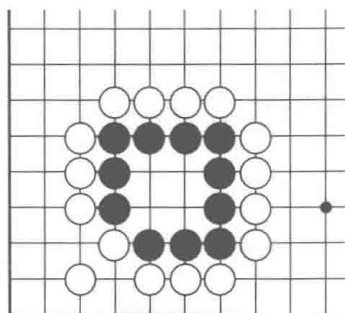
为了让初学者在做题目时方便一些，现将基本死活常形介绍如下。

一、死棋

直二：



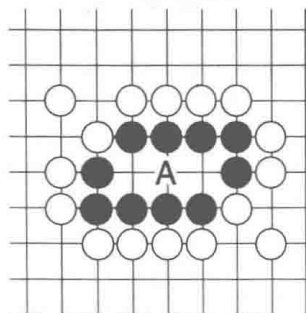
方块四：(又称方聚四)



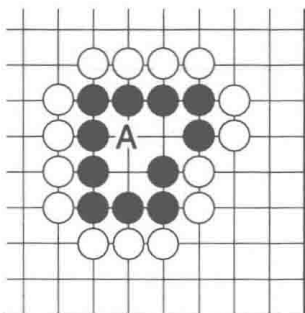
这两个形状即使是黑棋先手也做不出两只眼来，所以是死棋。

二、先手活、后手死

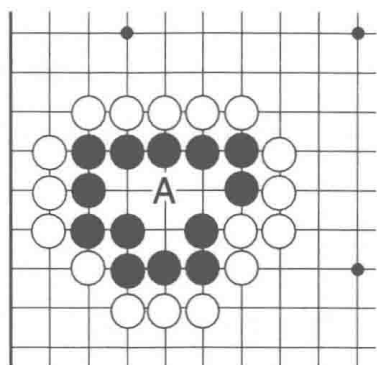
直三：



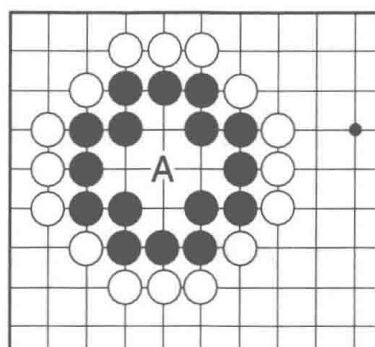
曲三：(又称拐三、弯三)



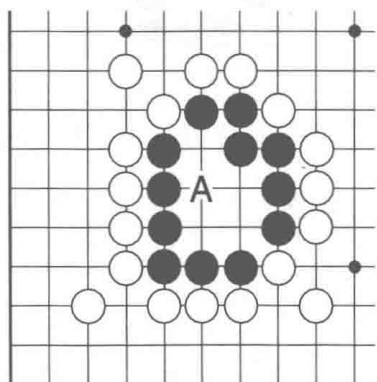
丁四：(又称花四、聚四、钉四、斗笠四、笠帽四)



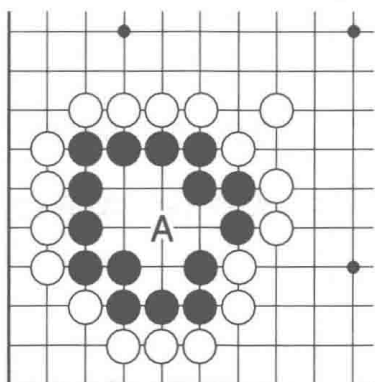
花聚五：(又称花五、聚五、梅花五)



刀五：(又称绦节五、刀把五、扳刀五、排刀五、菜刀五)



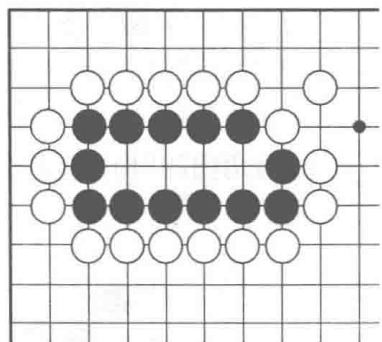
牛头六：(又称花六、聚六、花幡六、葡萄六、拳头六、花聚六)



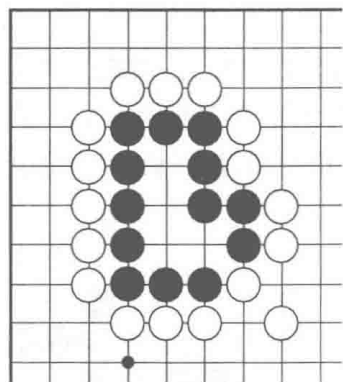
以上六个形状的 A 位均为死活变点，黑棋先手占住可活，白棋先手点后黑死。

三、活棋

直四：



曲四：(又称弯四、拐四)

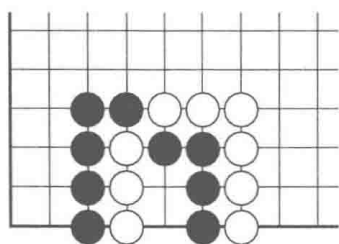


以上两型不用补成两只眼，白先也点不死，所以是活棋。

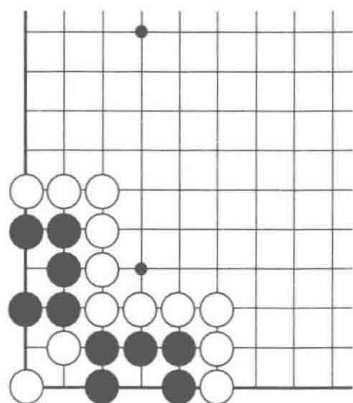
四、双活

双活也是活棋的一个类型，是双方均无两只眼又相互围住，而且均不能吃掉对方棋子。又叫“公活”“共活”“两活”。

这里举两例。



例一

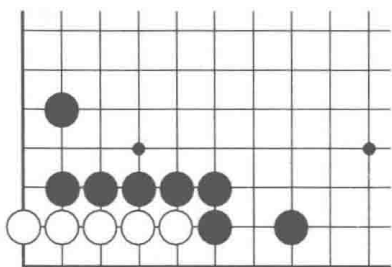


例二

第一阶段 最简入手

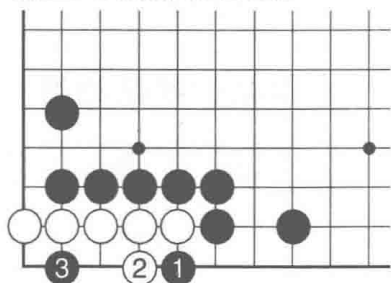
第1题 黑先白死

白棋角上沿二线有五子，后手是无法做活的。

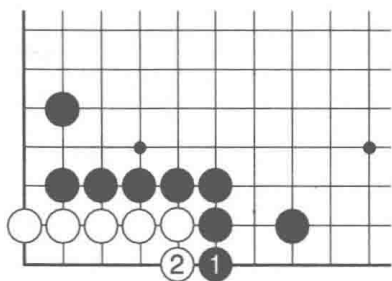


第1题

正解图 黑①扳入是典型压缩法。白②挡，里面仅成“直三”，黑③点，白死。

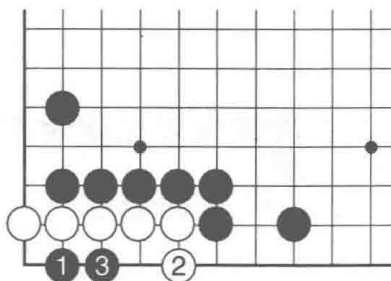


正解图



失败图

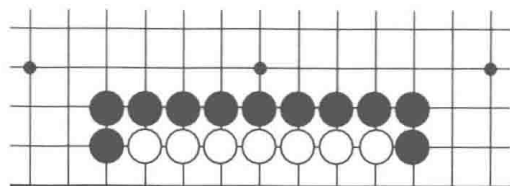
失败图 黑①立下，白②挡住，角上成了“直四”活棋。



参考图

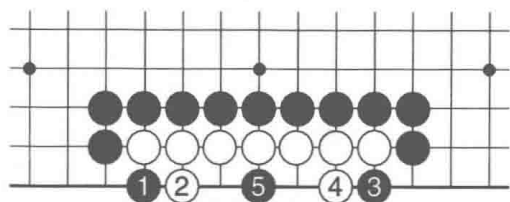
参考图 黑①先点，白②立，黑③长。这是填塞法，是“直四”被点两手成为死棋的典型，但不如正解图干脆。杀棋时要先考虑用压缩法，再考虑用填塞法。

第2题 黑先白死



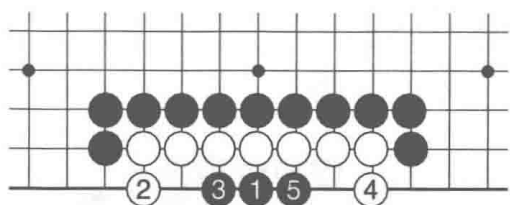
第2题

白棋沿二线有七子,后手是死棋。



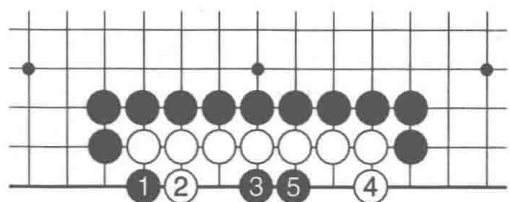
正解图

正解图 黑①和黑③先后从两边扳入,压缩白棋,白②、④挡后里面是“直三”,黑⑤点,白死。沿边要八子才能后手做活,即所谓“七死八活”。



失败图

失败图 黑①点,不好。白②立,黑③长,白④再立,黑⑤再长,里面成了双活。

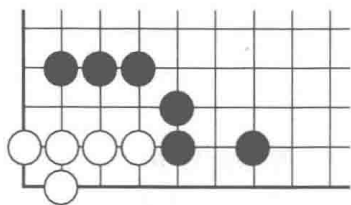


参考图

参考图 黑①先扳,等白②挡后黑③再点,白④立,黑⑤长,白也不活。白④如改为5位打,黑即4位扳,白仍不活。

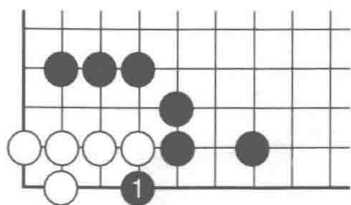
第3题 黑先白死

白棋角上有一个眼位是黑棋无法破坏的，被称为“铁眼”，这样黑棋只有不让白棋做成另一只眼了。

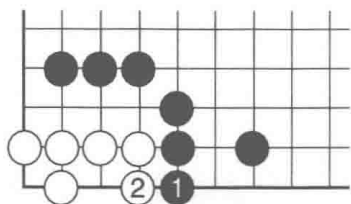


第3题

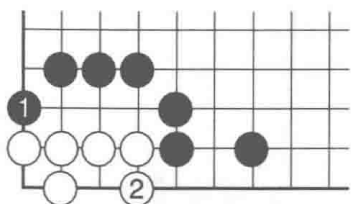
正解图 黑①扳入，白棋再也做不出第二只眼来，不活。



正解图



失败图



参考图

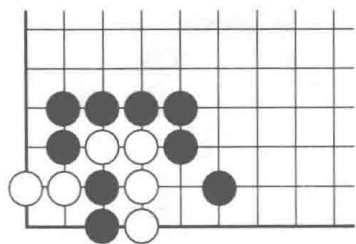
失败图 黑①立下，而不在2位压缩白棋的眼位，被白②立下后，白活。

参考图 黑棋在另一方向尖，方向不对，被白②立下，白活。

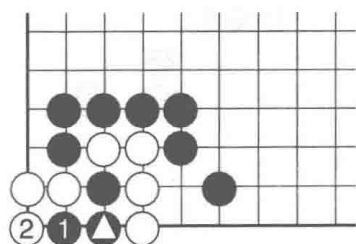
第4题 黑先白死

白棋围地虽不大,但内含黑棋两子,本题和第2、3题杀棋方法不同,请注意区别。

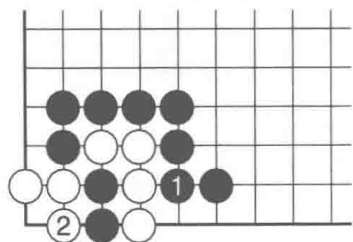
正解图 黑①曲,多送一子,妙!白②虽提了黑三子,但是“曲三”,黑③点,白死。这是典型填塞法。



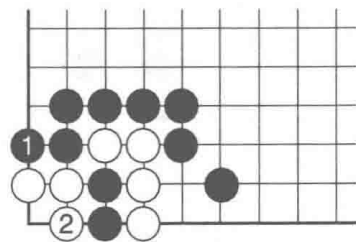
第4题



正解图 ③=▲



失败图



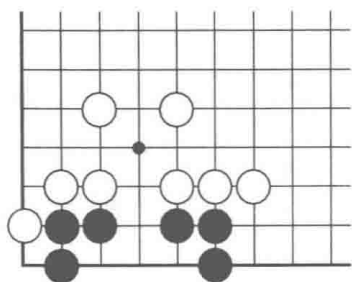
参考图

失败图 黑①从外面紧气,白②提黑两子,成两只眼,白活。

参考图 黑①在另一方向紧气也是错误的,白②提黑两子,仍活。

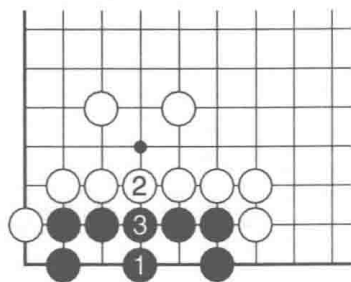
第5题 黑先活

黑棋围地不大，好像又有断头的缺陷，能做活吗？

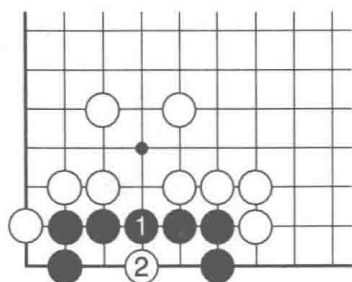


第5题

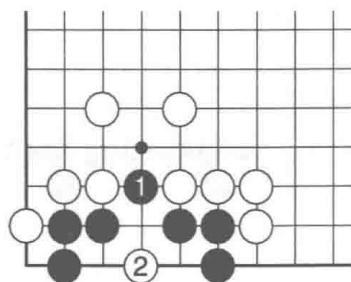
正解图 黑①虎，下在中间，正是“两边同形走中间”的下法，一手棋完成了两只眼。白②接时黑③也接上，已活。



正解图



失败图

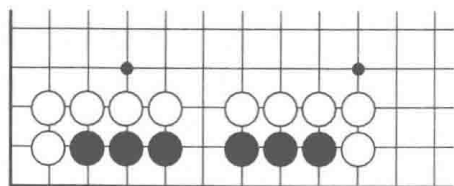


参考图

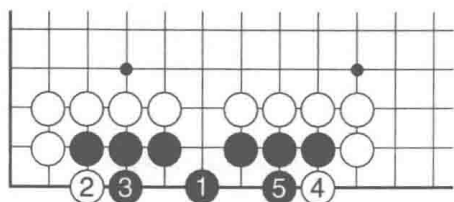
失败图 黑①怕缺陷，接上，虽也在中间，但成了“直三”，白②点，黑死。

参考图 黑①挖，企图逃出，白不予理会，在2位点入，黑不活。

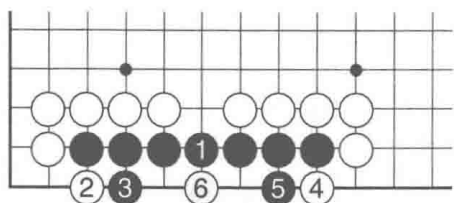
第6题 黑先活



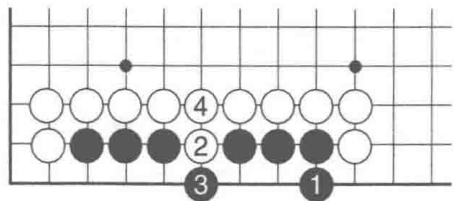
第6题



正解图



失败图



参考图

本题和前面第2题、第5题有关。懂了前面两题，做出本题是很容易的。

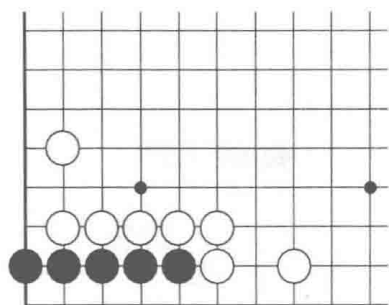
正解图 黑①虎在一线，正确。白②、④从两边扳，黑③、⑤打后成两眼，活。

失败图 黑①接，成了沿边七子，且是后手。被白②、④两边扳后，黑③、⑤挡成了“直三”，白⑥点，黑死。

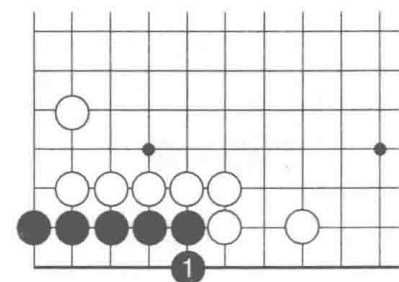
参考图 黑①在边上立，被白于2位挖，黑③打，白④接上后，黑棋已无法做活了。

第7题 黑先活

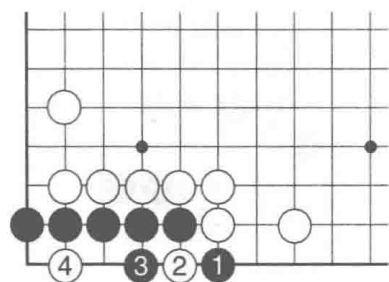
本题为第1题改为黑先，由角上黑棋先手做活。



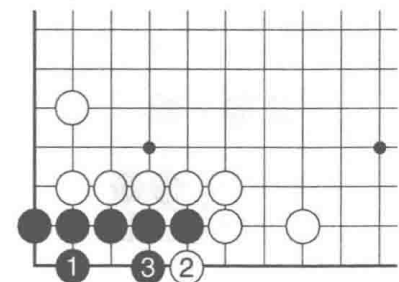
第7题



正解图



失败图



参考图

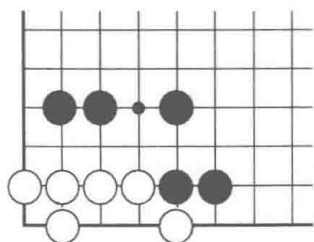
失败图 黑①扳，贪心，是不正确的扩大。白②扑入，好手。黑③提后仅成“直三”，白④点，黑死。

参考图 黑①在角上先做成一只眼。白②扳，黑③挡后也活了，但仅成两目，比正解图少了两目，所以应以正解图为准。

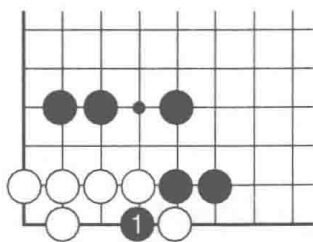
第8题 黑先白死

白棋角上已有一只“铁眼”，破坏白棋右边这只眼是黑棋的任务。

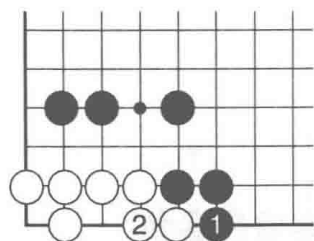
正解图 黑①送入一子，这叫作“扑”，是在杀棋中重要的手段之一。以后白棋已不能再做出眼来了。



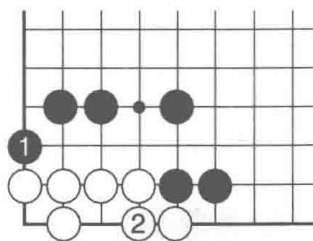
第8题



正解图



失败图



参考图

失败图 黑①在外面打，白②接上后，已成一眼，活棋，黑棋失败。

参考图 黑棋在1位紧白棋外气，方向有误，白②接上后已成活棋。